

R-05-16

Nulägesanalys av Östhammars kommun

Micael Sandberg, Tomas Stavbom, Stig Björne
EuroFutures AB

Mars 2005

Svensk Kärnbränslehantering AB

Swedish Nuclear Fuel
and Waste Management Co

Box 5864

SE-102 40 Stockholm Sweden

Tel 08-459 84 00

+46 8 459 84 00

Fax 08-661 57 19

+46 8 661 57 19



ISSN 1402-3091

SKB Rapport R-05-16

Nulägesanalys av Östhammars kommun

Micael Sandberg, Tomas Stavbom, Stig Björne
EuroFutures AB

Mars 2005

Denna rapport har gjorts på uppdrag av SKB. Slutsatser och framförda åsikter i rapporten är författarnas egna och behöver nödvändigtvis inte sammanfalla med SKB:s.

En pdf-version av rapporten kan laddas ner från www.skb.se

Sammanfattning

I denna rapport analyseras Östhammars kommuns utvecklingsförutsättningar i form av relativa styrkor/möjligheter och svagheter/hot samt problem och lösningar av stor betydelse för kommunens framtid. Studien har tillkommit med anledning av de platsundersökningar avseende ett djupförvar för använt kärnbränsle som SKB för närvarande genomför i Östhammars kommun. Nulägesanalysen av Östhammars kommun kan beskrivas som ett planeringsunderlag för framtida insatser och syftar även till att vara ett gemensamt ”avstamp” för andra utredningar, såsom etableringsanalys, studie av utvecklingsmöjligheter m fl utredningar i anslutning till SKB:s platsundersökning.

Nulägesanalysen baseras dels på dryga trettiotalet intervjuer med företagsledare, tjänstemän och politiker i kommunen samt på Regionförbundet, dels på ett omfattande material bestående av kommunens egna styrdokument såsom översiktsplan, budget m m artiklar i tidningar, nyhetsbrev etc samt statistik från SCB. Utgångspunkten vid valet av intervju-personer har varit att få en bred och samtidigt så djup bild av kommunens och näringslivets problem och möjligheter som möjligt. Som underlag till nulägesanalysen har även en attitydundersökning bland 500 kommuninvånare i åldrarna 18–84 år genomförts.

Analysen tar sin utgångspunkt i kommunens strategidokument *Framtidsbild 2010*, för att därefter beskriva och analysera fyra nyckelområden för uppfyllande av de visioner och målsättningar som anges i strategidokumentet; återväxten inom den privata sektorn, kommunikationerna, bostadsmarknaden samt kommunens attraktivitet. Dessa har tagits fram på basis av lång erfarenhet av regional utveckling samt i samråd med kommunstyrelsens arbetsutskott.

Utredningens främsta slutsats är att Östhammars kommun i många avseenden har en gynnsam situation. Kommunen ökade sin befolkning med mer än 20 procent från inledningen av 1970-talet till början av 1990-talet – vilket var dubbelt så mycket som riket i övrigt. 1990-talet förde dock med sig en nedgång i såväl befolkning som sysselsättning. Verksamhetsnedläggningar i kommunen, ett sjunkande födelsenetto och en ökad flytt till studier inom de yngre åldersgrupperna var de främsta orsakerna bakom denna utveckling, som Östhammars kommun delade med många andra kommuner i Sverige under det förra decenniet.

Efter några svåra år har utvecklingen emellertid stabiliserats och framtidsutsikterna ter sig återigen som lovande. Kommunens geografiska läge med endast ca sju mil till Uppsala från Östhammars tätort och drygt tre mil från Alunda till centrum i Uppsala samt närheten till Stockholm, Sveriges största och starkaste arbetsmarknadsregion, ger anledning att se positivt på Östhammars kommuns utvecklingsmöjligheter.

Arbetsmarknaden i Östhammar genomgick under de svåra åren ett ”stålbad” med en minskning av antalet arbetsplatser om ca 15 procent på mindre än fem år. Flera företag – stora i det lokala perspektivet – flyttade eller gick i konkurs. Allt fler fick börja pendla till närliggande kommuner, framförallt Uppsala, för att hitta försörjningsmöjligheter. Under de senaste tio åren har underskottet på egna arbetsplatser i förhållande till antalet förvärvs-arbetande som bor i kommunen växt från ca 10 procent till omkring 20 procent. Beaktat att det även förekommer en betydande inpendling har detta inneburit att nära en tredjedel av kommunens förvärvsarbetande idag pendlar till arbete i en annan kommun. Sedan år 1993 har de egna sysselsättningstillfällena legat mer eller mindre konstant kring 8 600 arbetstillfällen medan antalet förvärvsarbetande som bor i kommunen ökat från drygt 9 500 till över 10 200 personer.

Sysselsättningsmöjligheterna i Östhammars kommun domineras av de tre stora arbetsgivarna kommunen, Sandvik Coromant och Forsmarks Kraftgrupp. Av dessa är det endast kommunen som kan förväntas öka antalet anställda på sikt, men för detta krävs en stabil befolkningstillväxt och ökat skatteunderlag i form av fler förvärvsarbetande som bor i kommunen. Sandvik Coromant och Forsmarks Kraftgrupp kommer sannolikt att ha en oförändrad sysselsättning på medellång respektive lång sikt.

För Sandvik Coromants del innebär dock den hårda internationella konkurrensen, inte minst från låglöneländer, att man inte kan bortse från ett scenario där företaget väljer bort produktionsenheten i Gimo till förmån för produktion i t ex Indien eller Kina. Enda sättet att förbereda sig inför detta och minska företagets relativa betydelse för kommunen är att skapa bättre pendlingsmöjligheter till jobb på annan ort samt stimulera till ökad sysselsättning inom andra delar av kommunens näringsliv. I tider av hög sysselsättning är detta emellertid förknippat med viss inflationsdrivning till följd av en ökad konkurrens om arbetskraften. Högre löner kan i sin tur öka risken för just flytt av Sandvik Coromants produktionsenhet.

Granskningen av återväxten inom det privata näringslivet i Östhammars kommun visar att det finns en betydande utvecklingspotential för kommunens småföretag, förknippad med det goda läget i förhållande till Uppsala och Stockholmsregionen. Såväl besöksnäringen som olika tjänsteproducerande företag inom allt från vård till byggindustri kan finna avsättning för sina produkter och tjänster på den stora marknad näromgivningen erbjuder och som redan idag är den främsta marknaden för småföretagen i Östhammars kommun. Närheten till flera universitets- och högskoleorter ger samtidigt goda rekryteringsmöjligheter av kompetens inom olika områden.

Dessutom finns utvecklingsmöjligheter inom tillverkningsindustrin, som till skillnad från riket i övrigt faktiskt haft en positiv årsvis tillväxt i kommunen sett till perioden 1993–2002 i genomsnitt. Kommunen är ett intressant lokaliseringalternativ för industriverksamheter, där i synnerhet det transportgeografiska läget gör kommunen attraktiv. Kommunen har en egen djuphamn för bulkr transporter samt nära till Kapellskär för lastbilsgods sjövägen österut liksom till Arlanda för flyggods till destinationer runt om i världen.

Även om utredningen ställer sig något tveksam till en del av de ambitiösa mål gällande delar av tillverkningsindustrin och hela besöksnäringen, som anges i kommunens strategidokument *Framtidsbild 2010*, finns goda möjligheter för kommunen att utöka och utveckla sysselsättningen i kommunen. Den sammantagna ambitionen att 900 nya arbetstillfällen skall skapas i kommunen till år 2010 får betraktas som fullt realistisk i perspektivet av de samlade utvecklingsmöjligheterna.

För att ta tillvara utvecklingsmöjligheterna och därtill skapa utrymme för inflyttning till kommunen har nulägesanalysen visat på behovet av förbättrade kommunikationer och ett ökat utbud på bostadsmarknaden. I och med att en stor del av kommunens utvecklingspotential ligger i att knytas närmare Uppsala och Stockholmsregionen är det naturligt att vägförbättringar hamnar högst upp på prioriteringslistan. I synnerhet väg 288 har lyfts fram som den främsta utvecklingsfaktorn för Östhammars kommun. Utan nya bostäder uteblir dock en stor del av nyinflyttningen. Kommunen vill öka sin befolkning från dagens ca 21 700 invånare till 24 000 invånare år 2010. Detta kommer inte att ske utan initiativ från kommunens sida att få till stånd en ökad dynamik och nyproduktion på den lokala bostadsmarknaden.

Attitydundersökningen bland kommunens invånare bekräftar att Östhammar har ett tämligen gynnsamt utgångsläge inför fortsättningen av 2000-talets inledande decennium, men pekar även på samma problem som lyfts fram i nulägesanalysen. Östhammars kommun är en trivsamt kommun som erbjuder ett bra läge och god service åt sina medborgare.

Tillgången på bostäder ges emellertid ett mycket lågt betyg och även kommunikationerna och pendlingsmöjligheterna betraktas av en stor del som något undermåliga. Kollektivtrafiken får dock ett bra betyg som till och med ligger över riksgenomsnittet i likhet med betygen för barnomsorgen, äldreomsorgen och sjukvården i kommunen. Att nöjesutbudet och utbudet av exempelvis fack- och kapitalvaruhandel ses som svagt i kommunen är däremot en bedömning som är svår att ändra på. Den begränsade lokala marknaden, som därtill är splittrad på fem relativt jämbördiga tätorter, samt närheten till utbudet i Uppsala kommer alltid att innebära att Östhammars kommun har svårt att uppfylla kommuninvånarnas förväntningar inom detta område.

Innehåll

1	Inledning	9
2	Analysens utgångspunkter – Framtidsbild 2010	11
2.1	Östhammar – en flerkärnig, storstadsnära glesbygdskommun	11
2.1.1	Befolkningsutvecklingen i Östhammars kommun	13
2.1.2	Sysselsättningsutvecklingen i Östhammars kommun	15
2.2	Sveriges regionala utveckling de senaste årtiondena ¹	18
2.2.1	Framgångsregioner	20
2.1	Utmaningar för Östhammars kommun	20
3	Återväxten inom den privata sektorn	23
3.1	Två dominerande företag	23
3.1.1	Sandvik Coromant	24
3.1.2	Forsmarks Kraftgrupp	25
3.2	Stabil småföretagssektor	26
3.2.1	Svag dynamik och risk för generationsväxlingsproblem	28
3.2.2	Utvecklingspotential	29
3.2.3	Utvecklingshinder	31
3.3	Besöksnäring med viss utvecklingspotential	31
3.3.1	Möjligheter och problem inom besöksnäringen	33
3.4	Djupförvaret – en långsiktig potential	34
4	Kommunikationerna	35
4.1	Regionförstoring	35
4.1.1	Östhammar – allt mer en pendlingskommun	35
4.1.2	Vägförbättringar en prioriterad fråga	36
4.2	Hargs hamn	37
4.3	Kollektivtrafiken	38
4.4	Pågående bredbandsutbyggnad i kommunen	40
5	Bostadsmarknaden	41
5.1	Marknaden för småhus och fritidsbostäder	42
5.2	Marknaden för hyres- och bostadsrätter	44
6	Kommunens attraktivitet – levnadsförhållanden i kommunen	47
6.1	Östhammar – en trivsamt kommun	47
6.1.1	Tillgången på bostäder och total boendekostnad	48
6.1.2	Tillgången på arbete och total levnadsomkostnad	49
6.1.3	Kommunikationer och pendling	50
6.1.4	Offentlig service	50
6.1.5	Kommersiell service	53
6.1.6	Kultur, nöjen, föreningsliv, samhällsdebatt m m	53
7	Sammanfattande diskussion	55
7.1	Utredningens främsta slutsatser	55
7.1.1	Nästa steg	57
	Referenser	59
	Bilaga 1 Teknisk beskrivning av attitydundersökningen	61

1 Inledning

Svensk Kärnbränslehantering AB (SKB) undersöker för närvarande möjligheterna att förlägga djupförvaret för använt kärnbränsle vid Forsmark i Östhammars kommun. Omfattande borrhningar och andra undersökningar görs för att utvärdera berggrundens egenskaper och platsens lämplighet i övrigt. Motsvarande undersökningar görs vid Simpevarp i Oskarshamns kommun. Avsikten är att efter en samlad utvärdering välja en av dessa alternativa lokaliseringar för djupförvaret.

Vid sidan om de tekniska och miljömässiga aspekterna studeras även samhällsfrågor kopplade till en eventuell djupförvarsetablering i kommunen. Vilka frågor som är relevanta i detta sammanhang och hur de bör angripas beror till stor del på ur vems perspektiv projektet betraktas. Avsikten är därför att belysa samhällsfrågorna ur såväl SKB:s eget som lokalsamhällets perspektiv. Det utredningsprogram som initierats har av det skälet arbetats fram i samarbete med Östhammars kommun.

EuroFutures fick i oktober 2004 uppdraget att som ett första led i programmet genomföra en nulägesanalys av Östhammars kommun. Nulägesanalysens primära syfte är att identifiera kommunens utvecklingsförutsättningar i form av relativa styrkor/möjligheter och svagheter/hot samt problem och lösningar av stor betydelse för kommunens framtida utveckling. Nulägesanalysen kan således beskrivas som ett planeringsunderlag för framtida insatser. Nulägesanalysen av Östhammars kommun syftar även till att vara ett gemensamt ”avstamp” för andra utredningar, såsom etableringsanalys, studie av utvecklingsmöjligheter m fl utredningar i anslutning till SKB:s platsundersökning. Den är också en del i SKB:s arbete att inom ramen för den pågående platsundersökningen inventera allt från biologisk mångfald till näringsliv och företag.

Nulägesanalysen baseras dels på dryga trettioåret intervjuer med företagsledare, tjänstemän och politiker i kommunen samt på Regionförbundet, dels på ett omfattande material bestående av kommunens egna styrdokument såsom översiktsplan, budget m m artiklar i tidningar, nyhetsbrev etc, samt statistik från SCB. Utgångspunkten vid valet av intervju-personer har varit att få en bred och samtidigt så djup bild av kommunens och näringslivets problem och möjligheter som möjligt. Som underlag till nulägesanalysen har även en attitydundersökning bland 500 kommuninvånare i åldrarna 18–84 år genomförts. En teknisk beskrivning av attitydundersökningens genomförande återfinns som bilaga till denna rapport.

Rapporten disponeras i fem delar: I det första kapitlet beskrivs utgångspunkterna för nulägesanalysen utgående från kommunens strategidokument *Framtidsbild 2010*. I de efterföljande kapitlen beskrivs och analyseras sedan fyra nyckelområden för uppfyllande av de visioner och målsättningar som anges i strategidokumentet; återväxten inom den privata sektorn, kommunikationerna, bostadsmarknaden samt kommunens attraktivitet. Rapporten avslutas med en sammanfattande diskussion.

2 Analysens utgångspunkter – Framtidsbild 2010

Östhammars kommun har i sitt strategidokument *Framtidsbild 2010* dragit upp riktlinjerna för kommunens utveckling de närmaste åren. Då det redan finns ett aktuellt och politiskt förankrat strategidokument, är det rimligt att i nulägesanalysen utgå från detta och fokusera på utgångsläget för att realisera målsättningarna i kommunens framtidsvision. Vilka är styrkorna/möjligheterna respektive svagheter/hoten inför framtidsarbetet och vilka problem och lösningar kan identifieras som sedan kan tas tillvara i en konkret handlingsplan? Frågor som dessa bildar en naturlig utgångspunkt för nulägesanalysen.

I *Framtidsbild 2010* är den övergripande målbilden att Östhammars kommun skall vara en attraktiv kommun som expanderar i termer av befolkning och sysselsättnings-tillfällen, har en stabil ekonomi och hög utbildningsnivå samt präglas av social trygghet för kommuninvånarna. De främsta kvantifierade målsättningarna att ta fasta på är att kommunen skall öka sin befolkning från dagens ca 21 700 till 24 000 invånare år 2010 samt att antalet arbetstillfällen skall öka med 900, varav merparten i privat sektor.

Ambitionen är därtill att höja den generella utbildningsnivån i kommunen, där målet är att minst 20 procent av befolkningen 16–74 år skall ha genomgått eftergymnasial utbildning. Idag ligger andelen kring 17 procent. Vidare anges att kommunens ekonomi skall vara stabil, innebärande att balanskravet uppfylls, låneskulden uppgår till högst 50 miljoner kronor och att det egna kapitalet är värdesäkrat. Kommunen anger även en mängd kvalitativa mål i *Framtidsbild 2010*. Dessa handlar i hög grad om god livskvalitet genom välutvecklad privat och offentlig service, social trygghet och ett rikt natur-, kultur- och fritidsliv.

Hur står sig då dessa mål mot dagens förhållanden och den utveckling som präglat kommunen det senaste årtiondet eller årtiondena? Låt oss i korthet gå igenom förhållandena i kommunen och de utvecklingstrender som är av störst betydelse för denna nulägesanalys, nämligen befolknings- och sysselsättningsutvecklingen i kommunen och landet som helhet.

2.1 Östhammar – en flerkärnig, storstadsnära glesbygdskommun

Östhammars kommun är en medelstor svensk kommun i nordöstra Uppland med ca 21 700 invånare, men till ytan är kommunen med sina 2 790 kvadratkilometer en av de största i Sverige. Kommunen ligger vid Upplandskusten och i likhet med dess södra granne Norrtälje kommun präglas den av ett tämligen omfattande fritidsboende och livlig sommarturism.

Östhammars kommuns ekonomisk-historiska utveckling har präglats av fiske och sjöfart vid kusterna, gruvbrytning och järnhantering i inlandet och jord- och skogsbruk på slättlandet i söder. Områdets stora ekonomiska uppsving kom redan på 1400-talet då man började bryta järnmalm i Dannemora gruvor. Idag präglas kommunen dock av industriell och kärnteknisk produktion genom de två dominerande arbetsgivarna Sandvik Coromant AB och Forsmarks Kraftgrupp AB. Östhammars kommun har under det senaste årtiondet även blivit allt mer av en pendlingskommun med omfattande utbyte med inte minst arbetsmarknaden i Uppsala.

Östhammars kommun bildades år 1974 genom en sammanslagning av Östhammars och Dannemora kommuner samt en del av Olands kommun. Det historiska arvet lever kvar i den flerkärniga kommunen, där ingen del dominerar utan alla har sina egna karaktärsdrag och utvecklingsförutsättningar.

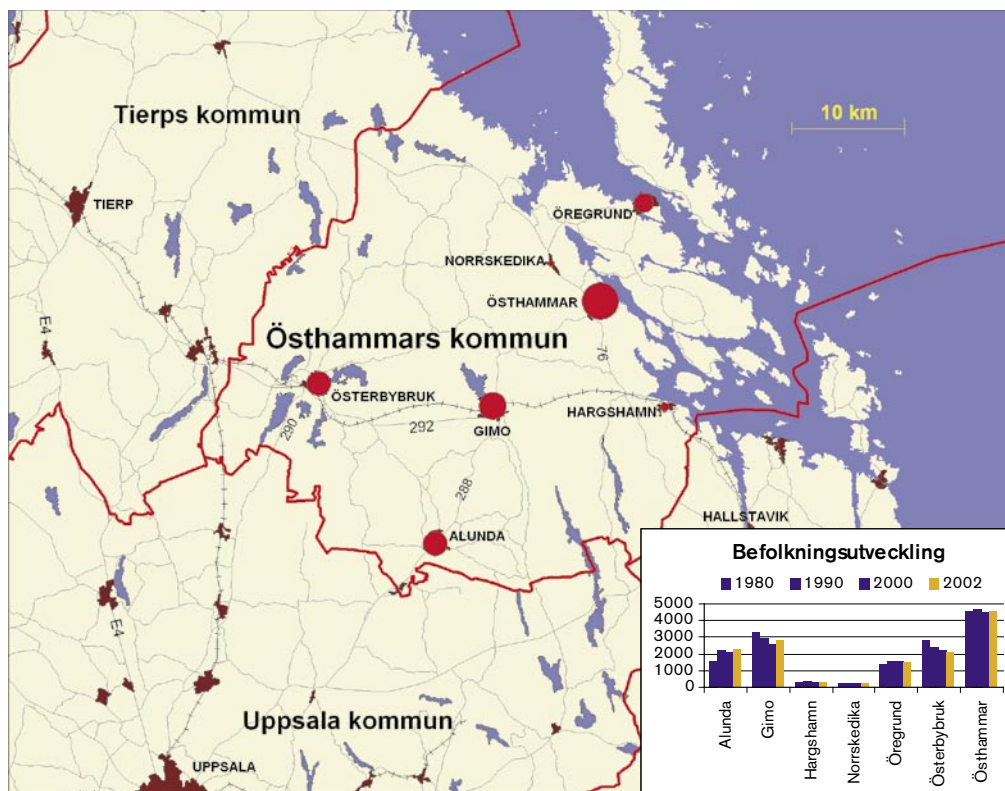
Östhammar, som är en gammal handels- och sjöfartsstad vid kusten, har ca 4 600 invånare. Östhammar är administrativ centralort i kommunen och hyser kommunkontoret liksom en stor del av utbudet av offentlig och kommersiell service samt en del mindre industrier. Östhammar har haft ett stabilt invånarantal under de senaste årtiondena. Strax norr om Östhammar ligger sommarstaden Öregrund, med ca 1 500 invånare som mångdubblas sommartid till följd av turister som besöker staden eller Gräsö på andra sidan Öregrundsgrepen. Turism och marinteknik har varit och är två viktiga områden för Öregrunds utveckling. Tätorten växte relativt kraftigt under 1980-talet, men har haft en mer stabil utveckling sedan 1990-talet.

Sydväst om Östhammar ligger den gamla bruksorten Gimo, med ca 2 300 invånare, som är något av kommunens industri- och utbildningscentrum. I Gimo finns bl a kommunens största privata arbetsgivare, Sandvik Coromant, med ca 1 600 anställda, samt Gimo Utbildningscentrum med Bruks gymnasiet, kommunal vuxenutbildning, uppdragsutbildning, KY-utbildning samt studiecentrum för högskolestudier på distans. Tätorten upplevde en befolkningsmässig tillbakagång under såväl 1980- som 1990-talet, med en minskningstakt om ca 11 procent per decennium. Under 2000-talets inledande år har utvecklingen emellertid vänt och tätorten uppvisar tecken på återhämtning.

Österbybruk, med ca 2 100 invånare, var huvudort i den tidigare Dannemora kommun. I likhet med Gimo är Österbybruk en gammal bruksort, med de välkända Dannemora gruvor endast fem kilometer från tätorten. Gruvorna är nedlagda sedan 1992, men området är en attraktion i sig med hantverk och återkommande arrangemang. Tätorten har en negativ befolkningstrend om än begränsad till ett par, tre procents minskning per år för inledningen av 2000-talet. Alunda, med ca 2 300 invånare, tillhörde tidigare Olands kommun men är idag en växande tätort i södra Östhammars kommun. Av kommunens fem största tätorter är Alunda den som mest har karaktären av villaförort. Tätorten är ett attraktivt alternativ för arbetspendlare, främst genom det korta avståndet till Uppsala och Arlandaområdet. Alunda växte med över 42 procent på 1980-talet, men tillväxten avstannade och var till och med svagt negativ under 1990-talet. Under 2000-talets två inledande år ökade tätorten emellertid åter sin befolkning med några procent.

Utöver dessa tätorter finns även några mindre tätorter i kommunen. Hargshamn har drygt 300 invånare och en djuphamn för sjötransporter. Till hamnen finns även järnvägsförbindelse som passerar Gimo och Österbybruk. Norrskedika, med knappt 200 invånare, ligger längs väg 76, strax innan avfartsvägen till Öregrund. Dannemora, precis intill Österbybruk, kan därutöver särskiljas som egen tätort och har ca 235 invånare. En dryg tredjedel av kommunens befolkning bor dock utanför dessa tätorter i vad som kan kännetecknas som glesbygd. I jämförelse med riksgenomsnittet har Östhammars kommun en hög andel av befolkningen boendes utanför tätorterna, och kommunen kan i mångt och mycket karaktäriseras som en glesbygdskommun, om än i storstadsnära läge.

Med undantag för Österbybruk ligger alla större tätorter längs kommunens viktigaste kommunikationsstråk, väg 288. Öregrund förbinds dock med väg 288 genom väg 76. Väg 288 förbinder kommunens centrala delar med Uppsala och utgör således en viktig pulsåder för person- och godstransporter. I kommunens västra delar erbjuder väg 290 förbindelse mot Uppsala medan väg 292 går i öst-västlig riktning från inlandet ut till Hargshamn och väg 76 längs kusten upp mot Forsmarks kärnkraftverk och vidare till grannkommunen Tierp. Järnvägsförbindelserna i kommunen inskränker sig till godstransporter till och från Hargshamn.



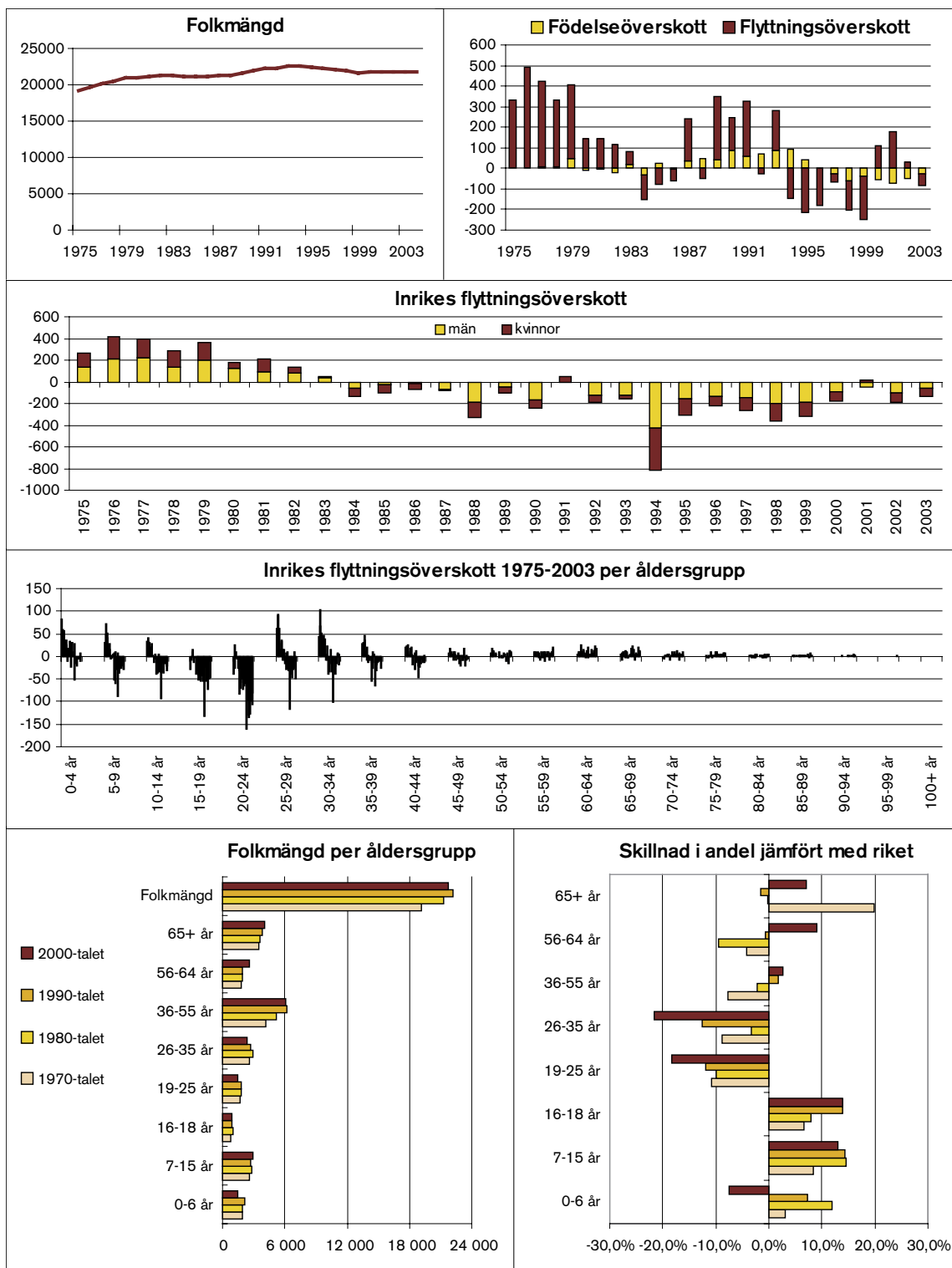
Figur 2-1. Karta över Östhammars kommun samt befolkningsutvecklingen i tätorterna.
Källa: SCB.

2.1.1 Befolkningsutvecklingen i Östhammars kommun

Befolkningsutvecklingen i Östhammars kommun hade under en lång period en positiv trend. Under perioden 1970–1995 ökade befolkningen med inte mindre än 20 procent. Kommunen hade en relativt kraftig tillväxt mellan åren 1975 och 1983 i samband med att kärnkraftverket i Forsmark byggdes ut och togs i drift. Under mitten av 1980-talet stagnerade befolkningsökningen och kommunens invånarantal minskade under några år. I slutet av 1980-talet ökade befolkningen igen, mycket beroende på en kraftigt ökad invandring och ett högt födelsetal. Den kraftiga konjunkturedgången i samband med den finansiella krisen i mitten av 1990-talet, med ett antal verksamhetsnedläggningar i kommunen, bröt emellertid den uppåtgående trenden och folkmängden föll tillbaka till nivåer strax under 22 000 invånare.

De fem senaste åren har utvecklingen planat ut och kommunen har idag en tämligen stabil folkmängd kring 21 700 invånare. Flyttningarna har under årens lopp haft störst inverkan på befolkningsförändringen, medan födelsenettet (skillnaden mellan antalet födda och antalet döda) haft en betydligt mindre inverkan. Att kommunen tidigare hyste en flyktingförläggning bidrog under många år till ett minskat effekter av ett sedan mitten av 1980-talet nästan konstant negativt flyttningsnetto gentemot övriga landet. Flyttningsunderskottet har emellertid närmast sig noll på senare år.

Ungdomar och unga vuxna står för den största delen av nettoutflyttningen, vilket medfört att kommunen har ett växande underskott av invånare i åldrarna 19–35 år i jämförelse med riket som helhet. Från att vid mitten av 1990-talet haft en relativt låg genomsnittsålder blir befolkningen i Östhammars kommun allt äldre och antalet och andelen barn och ungdomar är nedåtgående. Detta kommer att få betydande konsekvenser på kommunens ekonomi och kraven på den offentliga servicen.



Figur 2-2. Befolkningsdata för Östhammars kommun. Källa: SCB.

2.1.2 Sysselsättningsutvecklingen i Östhammars kommun

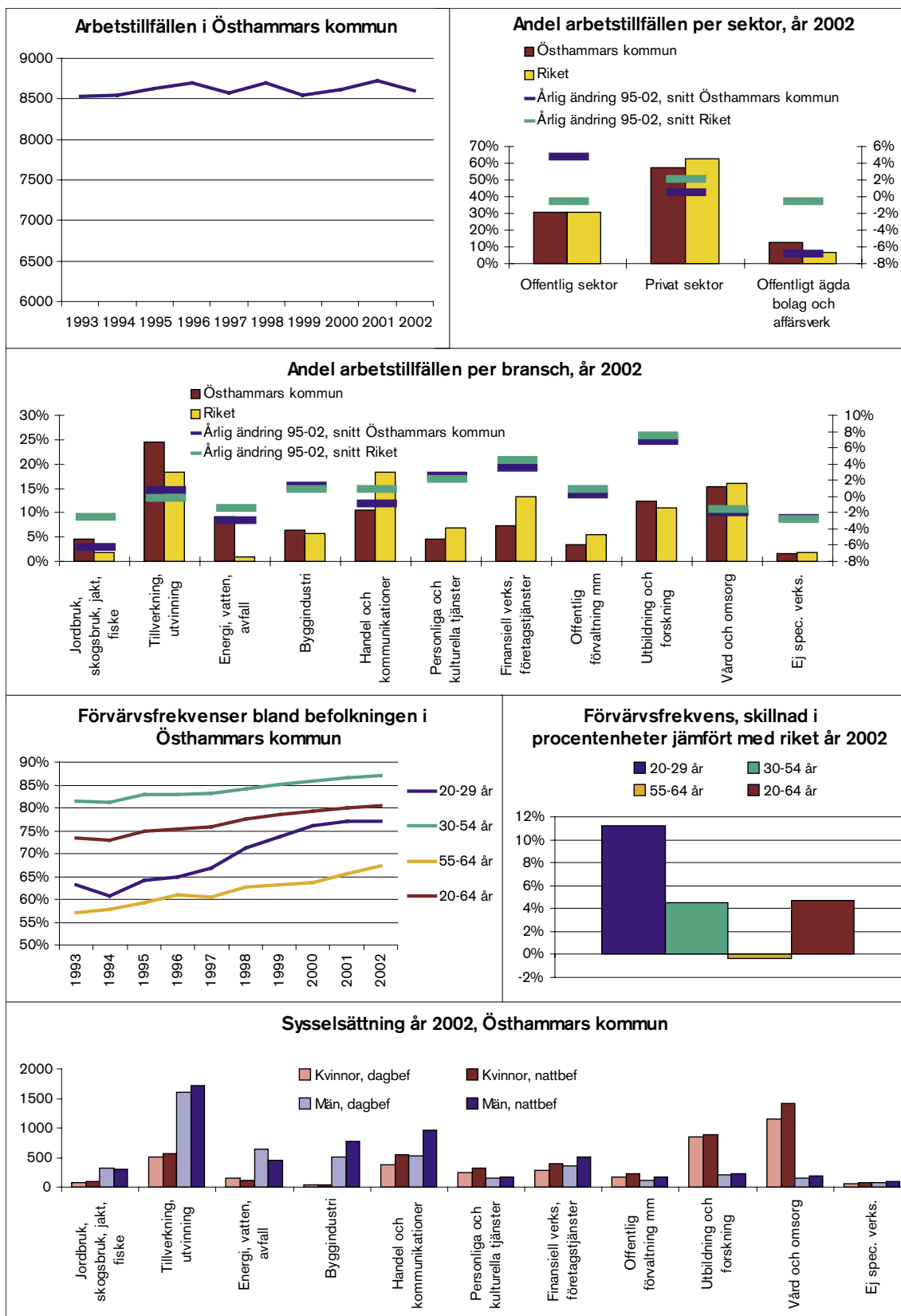
I början av 1980-talet ökade sysselsättningen i Östhammars kommun kraftigt då Forsmark 2 och Forsmark 3 byggdes och togs i drift. Genom etableringarna och dess indirekta effekter samt en expansiv offentlig sektor (bl a flyktingförläggning år 1986) ökade antalet sysselsatta i Östhammar med ca 3 000 personer eller nästan 40 procent.

En veritabel högkonjunktur pågick således i Östhammars kommun under större delen av 1980-talet. Sysselsättningen höll sig sedan stabilt runt ca 10 000 personer fram till år 1991. Därefter sjönk sysselsättningen snabbt till dagens nivå om ca 8 600 personer, bl a beroende på nedläggning av Marinteknik i Öregrund (sedermera återuppstådd som Öregrundsvarvet och därefter Anytec som idag driver den operativa verksamheten), Dannemora gruvor, Rockwool och flyktingförläggningen i Österbybruk. Nedläggningarna ägde rum mellan åren 1992–1994. Under de efterföljande 10 åren stabiliserades sysselsättningen i kommunen. Den fortgående nedgången inom jord- och skogsbrukssektorn samt tidvis även inom den konjunktur känsliga industrisektorn, har kompenseras av att den offentliga sektorn, främst den primärkommunala, ökat sin sysselsättning i Östhammars kommun till att idag ha en sysselsättningsandel likvärdig med den för riket som helhet.

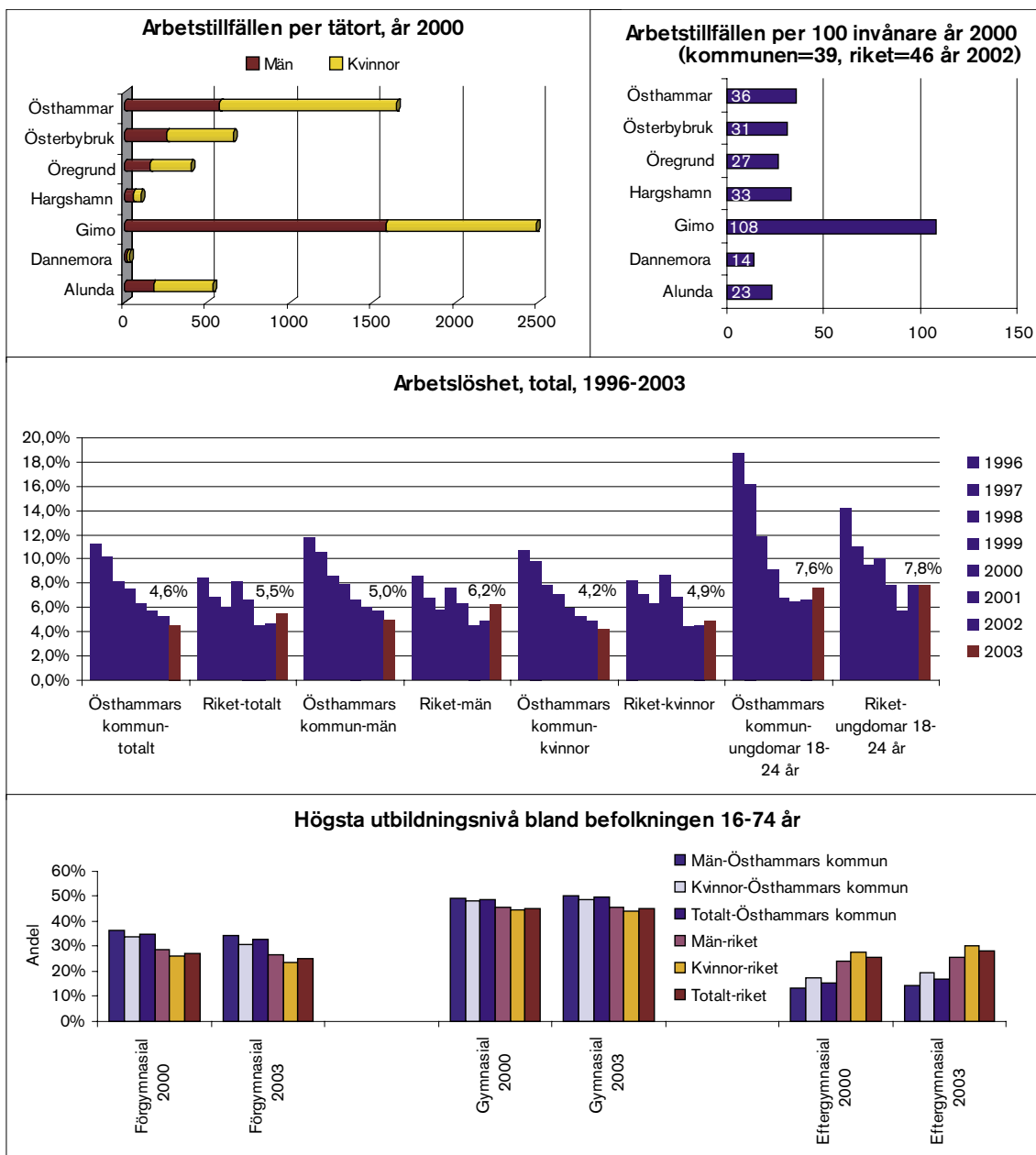
De tre största arbetsgivarna; kommunen, Forsmarks Kraftgrupp och Sandvik Coromant, står idag för nära hälften av de ca 8 600 befintliga arbetstillfällena i Östhammars kommun. Av dessa tre är det endast kommunen som ökat sin sysselsättning markant under den senaste tioårsperioden, medan såväl Forsmarks Kraftgrupp som Sandvik Coromant har uppvisat en stabil sysselsättning. Sysselsättningsstillväxten inom den kommunala sektorn har emellertid avstannat de senaste åren. Det kan även nämnas att småföretagen står för nästan 40 procent av sysselsättningen i kommunen varav nära hälften är sysselsättning i enmansföretag.

I och med att Forsmarks Kraftgrupp och Sandvik Coromant står för en stor del av sysselsättningen är andelen sysselsatta inom industrisektorn betydligt högre i kommunen än vad som är fallet för landet som helhet. Sett till småföretagen är andelen sysselsatta inom industrisektorn på ungefär samma nivå som i riket. Även jord- och skogsbrukssektorn är fortsatt överrepresenterad i kommunen trots de senaste årens kraftiga tillbakagång. Den privata tjänstesektorn i Östhammars kommun är däremot tämligen svagt utvecklad till följd av att närheten till Uppsala i viss mån dränerar kommunen på köpkraft. Detta gäller såväl handel och personliga tjänster som företagstjänster. Den offentliga tjänsteproduktionen är däremot välutvecklad då konsumtionen av dessa tjänster till stor del styrs av kommungränserna.

Samtidigt som arbetstillfällena i Östhammars kommun legat på en mer eller mindre konstant nivå sedan år 1993 har antalet förvärvsarbetande ökat i kommunen. Förklaringen är att arbetspendlingen, och då inte minst till Uppsala, ökat betydligt i omfattning. År 1993 hade Östhammars kommun 10 procent fler förvärvsarbetande än egna sysselsättnings-tillfällen. Idag närmar sig denna siffra 20 procent. Pendlingsberoendet täcker de flesta branscher och gäller i lika hög grad för kvinnor som för män. Beaktat att det även förekommer en avsevärd inpendling till arbetsplatser i Östhammars kommun är andelen pendlare bland kommunens förvärvsarbetande betydligt högre, omkring 30 procent eller nästan 3 000 personer.



Figur 2-3. Arbetsmarknadsdata för Östhammars kommun. Källa: SCB. I diagram med dubbla axlar anges nivå på den vänstra axeln och tillväxt på den högra.



Figur 2-4. Forts. Arbetsmarknadsdata för Östhammars kommun. Källa: SCB.

Den stabila sysselsättningsutvecklingen i kommunen tillsammans med möjligheten att arbetspendla till närliggande kommuner har medfört att Östhammars kommun har en mycket hög förvärvsfrekvens och låg arbetslöshet. I synnerhet förvärvsfrekvensen inom åldersgruppen 20–29 år är betydligt högre än för riket som helhet. Många ungdomar i kommunen väljer arbetslivet direkt efter gymnasiet medan de som är intresserade av fortsatta studier som regel flyttar till en universitets- eller högskoleort och försvinner därmed ur statistiken för Östhammars kommun. Då kommunen samtidigt har ett negativt flyttningsnetto gentemot övriga landet och i begränsad utsträckning lyckats attrahera högutbildade, har detta inneburit att den formella utbildningsnivån är lägre i kommunen än för riket som helhet.

Arbetsstillfällena i Östhammars kommun är i hög grad koncentrerade till tätorterna Gimo och Östhammar samt till kärnkraftverket i Forsmark. I Gimo är antalet arbetsstillfällen per 100 invånare hela 108, att jämföra med 39 för kommunen och 46 för riket i genomsnitt. Öregrund, Österbybruk och Hargshamn har en ungefär lika många arbetsstillfällen per 100 invånare som Östhammar har, dvs 30-35, medan Alunda i betydligt lägre utsträckning kan karaktäriseras som en produktionsort med sina 23 arbetsstillfällen per 100 invånare.

2.2 Sveriges regionala utveckling de senaste årtiondena ¹

Befolkningsutvecklingen i Sverige har i stort sett präglats av samma mönster under hela efterkrigstiden, med en fortgående polarisering av befolkningen till större städer på bekostnad av glesbygd, landsbygd och mindre tätorter. Omlokaliseringsprocessen har dock varierat i hastighet och intensitet under årtiondena: Under 1950- och 1960-talens starka expansion inom industrin drevs urbaniseringen på till följd av arbetskraftbrist i de växande städerna och sysselsättningsrationalisering inom de areella näringarna. Med 1970-talet följde en lugnare period där industrin drogs med strukturproblem och offentlig sektor istället tog över rollen som sysselsättningsskapare och då främst i kommunal regi. Produktionen av välfärdstjänster stod i proportion till befolkningen i landets kommuner vilket bidrog till en jämnare spridning av arbetsstillfällena och därigenom stabiliserad befolkningsstruktur.

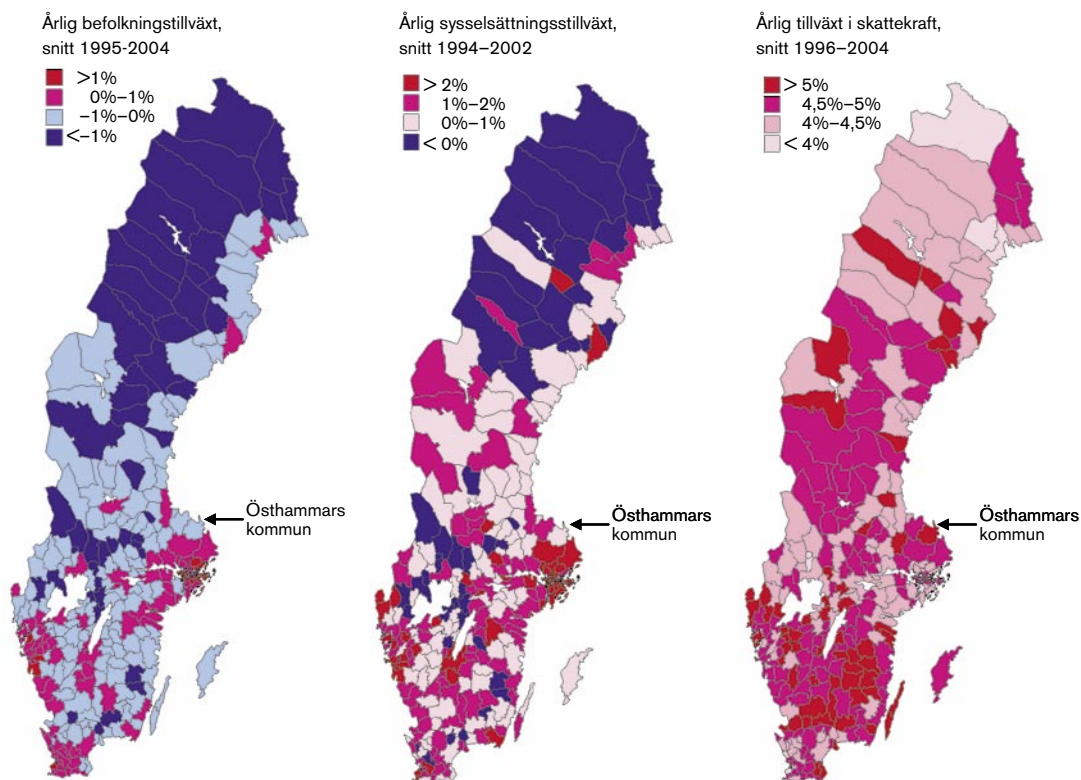
Pendlingsomlandet ökade i takt med förbättrade kommunikationer och en motreaktion till tidigare decenniernas starka urbanisering kom med 1970-talets ”gröna våg”. Denna medförde att flera städer uppvisade befolkningsminskningar till fördel för i första hand stadsnära landsbygd. Till skillnad från föregående decennier var detta dock ett uttryck för livsstilsrelaterade folkflyttningar medan urbaniseringen i första hand varit ett uttryck för förändrade utkomstmöjligheter.

Den relativt lugna perioden fortsatte under 1980-talet, främst på grund av en fortsatt stark tillväxt inom den offentliga sektorn, men kom under 1990-talet att övergå i en betydligt mer turbulent utveckling. Under 1990-talet minskade befolkningen i de produktiva åldrarna (25–64 år) i 105 av Sveriges då 288 kommuner. I synnerhet under den senare delen av 1990-talet präglades många kommuner av befolkningsminskningar. En kraftig förskjutning skedde mot större städer i södra Sverige och längs Norrlandskusten inträffade och stora delar av Småland, Dalsland, Värmland, Bergslagen och hela Norrlands inland upplevde en ökad avfolkningstakt.

¹ Detta avsnitt bygger på ett referat av Regionalpolitiska utvärderingen, SOU 2000:36, som initialt skrevs av EuroFutures till rapporten Effektutvärdering av de geografiska målprogrammen 1995–1999, ITPS 2004, och som återges här i något redigerad form.

Till skillnad från flyttströmmarna på 1960- och 1970-talet var 1990-talets mellanregionala omflyttning inte primärt driven av skillnader i försörjningsmöjligheter. Inkomstförsäkringssystemet hade medfört att möjligheterna att stanna på hemorten trots brist på arbete ökat, samtidigt som regionalpolitiken under de senaste årtiondena inte heller varit inriktad på regional omflyttning utan snarare tvärtom. Istället förklaras den ökade mellanregionala omflyttningen under 1990-talet i huvudsak av ungdomars flytt till studier. Ökningen av ungdomars flyttningar motsvarar nästan hela ökningen i den mellanregionala rörligheten under 1990-talet. Det handlar då inte bara om den kraftiga utbyggnaden av universitet och högskola utan även att gymnasie studerande i större utsträckning börjat söka sig till andra utbildningsorter än hemorten. Regionaliseringen av högskolan har i det här sammanhanget bidragit till skapandet av regionala tillväxtpoler och troligtvis dämpat centraliseringen till storstadslänen. I stort sett alla högskoleorter uppvisade en positiv och många gånger kraftig befolkningstillväxt under 1990-talet.

Kommuner i de stora arbetsmarknadsregionerna, och då i synnerhet Stockholmsregionen, var 1990-talets vinnare i termer av såväl befolknings- som sysselsättnings- och inkomstutveckling. Förvisso finns det även kommuner i små arbetsmarknadsregioner som haft en positiv utveckling under 1990-talet. Sammantaget är det dock otvetydigt så att en stor del av de kommuner som tillhör små lokala arbetsmarknader, och då framförallt de i den norra delen av landet, successivt minskade sin befolkning samt halkade efter i både sysselsättningsutveckling och inkomst under decenniet.



Figur 2-5. Årvis tillväxt i befolkning, sysselsättning och skattekraft bland Sveriges kommuner.
Källa: SCB.

Under 2000-talets inledande år har IT-kraschen förändrat bilden av Sveriges regionala utveckling något. Nedgången inom IT-sektorn drabbade Stockholmsregionen i stor utsträckning och den tidigare så höga tillväxten avstannade betydligt i huvudstadsregionen. Västkusten och många småregioner klarade sig betydligt bättre under konjunkturedgången i inledningen av 2000-talet och även många Norrlandskommuner har under de senaste åren visat tecken på en mer stabiliserad utveckling. Huruvida detta är ett bestående mönster eller om utvecklingen kommer att återgå till 1990-talets starka polariseringstrend är svårt att sja om.

Den rådande starka exportkonjunkturen gynnar många industrikommuner runt om i landet samtidigt som konkurrensen från låglöneländer blir allt mer kännbar inom industrisektorn. Tjänstesektorn, som står för merparten av nettotillskottet av nya arbetstillfällen, har sin starkaste utveckling i storstadsregionerna, universitets- och högskoleorter samt i regionala centrum. Mycket talar för att dessa med omnejd är de långsiktiga vinnarna i termer av befolknings-, sysselsättnings- och inkomstutveckling, men därmed inte sagt att det inte finns möjligheter för även mindre regioner att finna sin plats i den globala konkurrensen.

2.2.1 Framgångsregioner

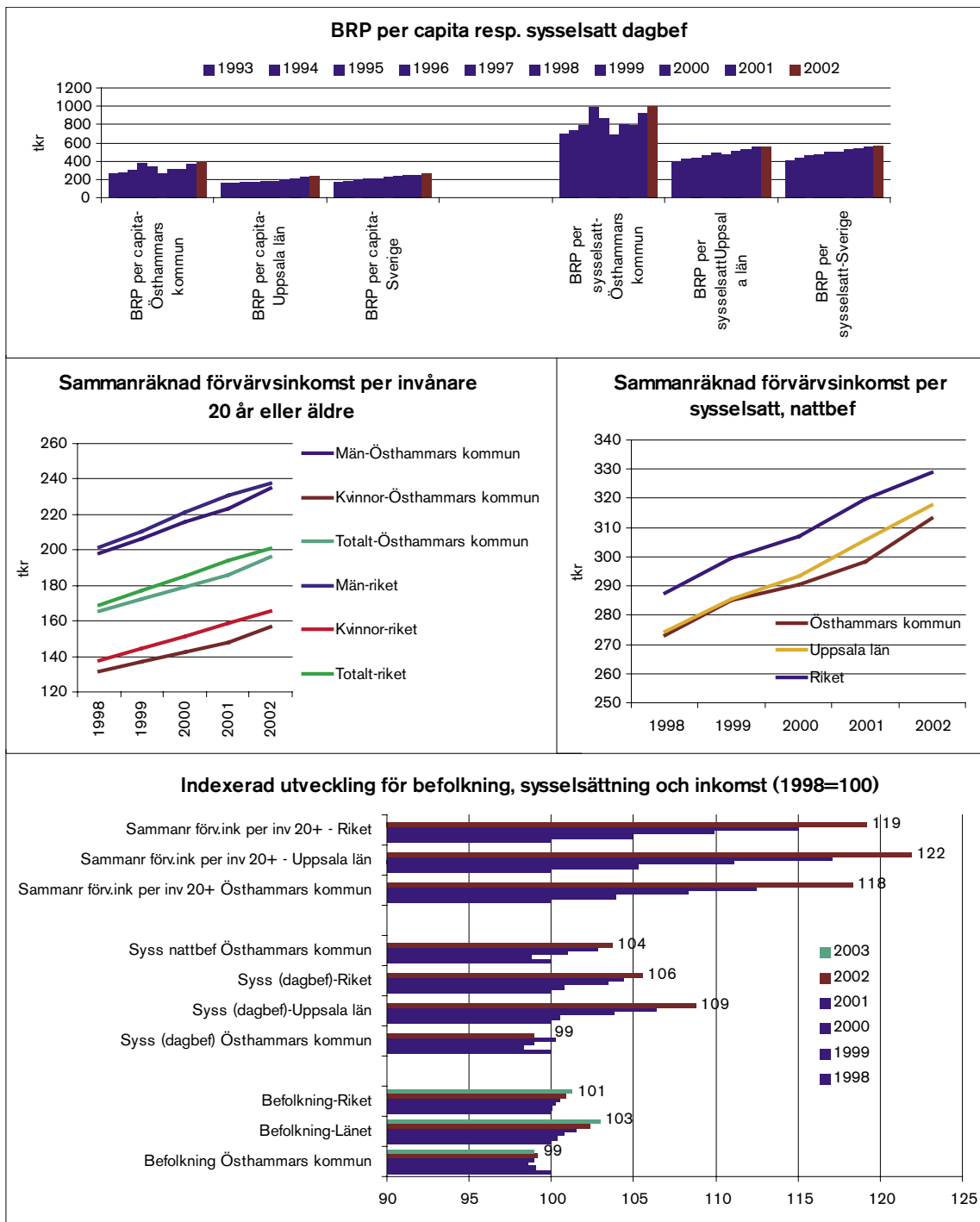
De regioner som lyckats växa i termer av befolkning, inkomster och sysselsättning präglas som regel av arbetskraftsintensiv verksamhet. Den regionalpolitiska utvärderingen från år 2000 pekar på tre typer av ”framgångsregioner”:

1. Storstadsregioner, med god dynamik på en stor lokal arbetsmarknad och hög grad av tjänsteinriktade verksamheter.
2. Småföretagsdistrikt, som trots en liten närmarknad och lägre formell kompetensnivå än storstäderna lyckats väl genom starkt lokalt företagande och entreprenörskap och en hög grad av flexibilitet.
3. Attraktiva landsbygdsområden, vanligtvis i närheten av stora arbetsmarknader, där människors boendepreferenser genererat utveckling snarare än ett eget vitalt näringsliv.

Av detta kan utläsas att strukturella förhållanden såsom den lokala arbetsmarknadens storlek till stor del avgör en regions utveckling, men även att förvaltandet av de lokala förutsättningarna och människors initiativkraft har betydelse. Vikten av goda strukturförhållanden föranledde den regionalpolitiska utredningen att förorda insatser av generell karaktär för den framtida regionalpolitiken, exempelvis regionförstoring genom förbättrade kommunikationer. Något som är av särskilt stor relevans vad gäller utvecklingen i Östhammars kommun, vilket kommer att diskuteras närmare i efterföljande kapitel.

2.1 Utmaningar för Östhammars kommun

Genomgången av befolknings- och sysselsättningsutvecklingen i Östhammars kommun visar att det finns ett tämligen stort arbete att utföra innan målsättningarna i *Framtidsbild 2010* uppnåtts. Befolkningen har efter 1990-talets nedgång stabiliserat sig kring 21 700 invånare liksom sysselsättningen på nivåer kring 8 600 arbetstillfällen. Inkomstmässigt ligger kommunen under såväl riksgenomsnittet som länsnittet, räknat i sammanlagd förvärvsinkomst per invånare (20 år eller äldre) alternativt i relation till den förvärvsarbetande befolkningen. Bruttoregionprodukten är förvisso hög, men detta främst på grund av den kapitalintensiva verksamheten vid Forsmarks Kraftgrupp.



Figur 2-6. Östhammars kommuns utveckling i jämförelse med Uppsala län och riket. Källa: SCB.

Samtidigt är utvecklingen i Östhammars kommun som sagt stabil idag. Det geografiska läget ger möjligheter som många andra landsbygds- eller glesbygdskommuner helt saknar. Kommunen kan karaktäriseras som ett attraktivt landsbygdsområde i storstadsnära läge. För att dra nytta av dessa möjligheter krävs dock ett målmedvetet arbete. De avgörande faktorerna för framgång i kommunens utvecklingsarbete och därigenom nulägesanalysens prioriterade områden är som följer:

- Säkrad återväxt inom den privata sektorn.
- Goda kommunikationer.
- En väl fungerande bostadsmarknad.
- En hög attraktivitet genom goda levnadsförhållanden i kommunen.

Dessa områden har valts ut på basis av lång erfarenhet av regional utveckling och i samråd med kommunstyrelsens arbetsutskott. I efterföljande kapitel kommer varje område att beskrivas och analyseras närmare för att utröna dels utgångsläget i utvecklingsarbetet, dels vilka möjligheter/styrkor, hot/svagheter samt problem och lösningar som kan identifieras, exploateras eller korrigeras.

3 Återväxten inom den privata sektorn

Återväxt inom den privata sektorn är viktigt för att en kommun på längre sikt skall vara livskraftig och kunna upprätthålla en god servicenivå till medborgarna. Utan företag som investerar och bedriver verksamhet i kommunen urholkas skattebasen och därmed även möjligheterna att finansiera den offentliga servicen. På samma vis är även den lokala marknaden för handel och kommersiella tjänster till stor del beroende av den lokala köpkraft som uppstår genom de verksamheter som är inriktade på marknader utanför kommunen och därmed kan sägas utgöra kommunens ”exportbas” i dess samverkan med omvärlden.

Företagsklimatet och den lokala företagsamheten styr mycket av aktiviteterna inom detta område. Viktiga frågor för den framtida utvecklingen är i vilken grad kommunen är beroende av kapital utifrån som riskerar att flyttas från kommunen, hur stark viljan är bland de egna kommuninvånarna att investera i nya verksamheter samt vilka möjligheter det finns att locka nytt kapital till kommunen eller stimulera till ytterligare investeringar inom det som redan finns?

3.1 Två dominerande företag

Av de ca 8 600 arbetstillfällen som idag finns i Östhammars kommun står den privata sektorn inklusive offentligt ägda bolag för mer än två tredjedelar. Av denna andel utgör sysselsättningen vid Sandvik Coromant och Forsmarks Kraftgrupp (inkl Synerco) drygt 40 procent. Därtill köper dessa två företag lokala varor och tjänster samt genererar besöksströmmar till den lokala turismsektorn (gäller framför allt Forsmark) i sådan omfattning att deras betydelse för sysselsättningen i Östhammars kommun i praktiken är betydligt större. En rimlig uppskattning är att Sandvik Coromant och Forsmarks Kraftgrupp direkt eller indirekt står för mer än hälften av den privata och mer än en tredjedel av den totala sysselsättningen i kommunen. Pensionsavgångar och variationer i konjunkturen kan påverka sysselsättningsbildningen enstaka år, men sett över en medellång tid (fem år) kommer både Forsmarks Kraftgrupp och Sandvik Coromant sannolikt att ligga kvar på dagens sysselsättningsnivåer.

Tabell 3-1. Sysselsättningen i Östhammars kommun fördelad på arbetsgivare samt med angiven utvecklingstrend. Källa: SCB, Sandvik Coromant och Forsmarks Kraftgrupp.

Arbetsgivare	Antal	Sysselsatta	Framtidsutsikter/tillväxttrend
Kommunen	1	ca 1 800	Beroende av befolkningsutvecklingen.
Landstinget	1	ca 200	Osäkert.
Sandvik Coromant	1	ca 1 600	Stabil sysselsättning.
Forsmarks Kraftgrupp inkl Synerco	1 (2)	ca 900	Stabil sysselsättning.
Småföretag > 10 anställda	ca 40	ca 1 000	Viss ökning.
Småföretag 5-9 anställda	ca 60	ca 380	Stark tillväxt.
Småföretag 1-5 anställda	ca 260	ca 500	Viss minskning.
Småföretag utan anställda	ca 1 500	ca 1 500	Stabil sysselsättning.
Övriga arbetsställen		ca 700	Stabil sysselsättning.
	Summa:	ca 8 600	Stabil sysselsättning, viss ökningspotential.

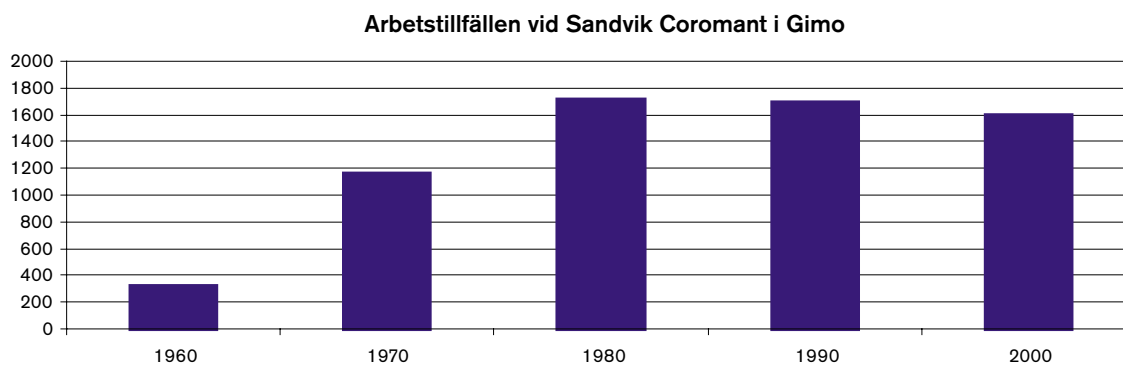
3.1.1 Sandvik Coromant

Sandvik Coromant ingår i affärssegmentet Sandvik Tooling i Sandvikkoncernen, ett börsnoterat företag som år 2003 omsatte knappt 50 miljarder kronor och sysselsatte mer än 35 000 personer runt om i världen. Sandvik Tooling är ett växande segment som år 2003 omsatte drygt 18 miljarder kronor och sysselsatte knappt 15 000 personer. Inom Sandvik Tooling är skärande verktyg för metallbearbetning ett av de främsta produktområdena och Sandvik Coromant en världsledande leverantör av verktyg för svarvning, borrar och fräsning med verksamhet i 60 länder.

Sandvik Coromant etablerade verksamhet i Gimo redan på 1950-talet och 1960 byggdes den första fabriken. Tillväxten tog fart och under 1980-talet nådde enheten sin sysselsättningsmässiga toppnotering med över 1 700 anställda. Sedan mitten av 1990-talet ligger sysselsättningen stabilt kring 1 500–1 600 anställda. Konjunkturrella fluktuationer förekommer dock och år 1993–1994 var sysselsättningen nere på ca 1 350 anställda. Enhetens löpande rationaliseringsarbete omfattar 80–90 arbetstillfällen per år, men i och med att företaget verkar på en växande marknad och tar nya marknadsandelar har sysselsättningen hållits uppe.

Produktivitetsökningen inom Sandvik Coromants produktionsenhet i Gimo är således omkring fem procent per år. I och med att lönekostnaden i Sverige är fem till tio gånger högre än i länder som Kina och Indien, där Sandvik Coromant också har viss produktion, är en hög produktivitet en nödvändighet för att klara konkurrensen med alternativa lokaliseringsslagen. Gimoenheten har hitintills stått sig väl i den globala konkurrensen och är den klart största produktionsenheten inom Sandvik Coromant och därtill huvudfabrik för hållare och hårdmetallskär.

Kompetensmässigt har Gimoenheten sin tyngd på verkstadsoperatörer med gymnasiekompetens. Bruksgymnasiet och Teknikcentrum i Gimo ger goda möjligheter till lokal rekrytering och omkring 90 procent av den operativa verkstadspersonalen bor i kommunen. En förändring som skett under åren är att verkstadspersonalen blivit mer självständig och flexibel i sitt arbete. Det krävs att man kan använda datorer och sköta maskiner som kostar tiotals miljoner i investering. Kompetensbehovet har skiftat från yrkesspecifik kompetens till mer av grundläggande baskompetens från gymnasieskolan, som sedan kompletteras genom internutbildningar på företaget. Det fjärde gymnasieåret, som inte längre finns kvar, saknas då det i hög grad anses vara rätt nivå för den verkstadspersonal företaget är i behov av.



Figur 3-1. Sysselsättningsutveckling vid Sandvik Coromants produktionsenhet i Gimo. Källa: Sandvik Coromant.

I Gimo arbetar även ett betydande antal kvalificerade tekniker (civilingenjörer), omkring 100 chefer och ett femtiotal som administrativ personal. Konkurrensen från företag i Uppsala och Stockholm om den kvalificerade arbetskraften har föranlett Sandvik Coromant att inrikta sig på rekrytering av denna kompetens från Norrland. Erfarenheten är att norrlänningar passar väl in i förhållandena i kommunen och därigenom stannar kvar längre på företaget. Chefer har företaget svårast att rekrytera och intern rekrytering till chefsposter är vanligt – sju av åtta i den befintliga ledningsgruppen är internt rekryterade – och företaget bedriver för närvarande utbildningsprogram för chefer som samtidigt är ämnat att kartlägga förekomsten av interna chefsämnen.

Goda rekryteringsmöjligheter av lämplig arbetskraft är tillsammans med fortsatt produktivitetssökning avgörande för Sandvik Coromants långsiktiga närvaro i Gimo. Femton chefer behöver ersättas inom de fem närmaste åren och ett trettiotal av verkstadspersonalen går i pension varje år. I övrigt ligger enheten väl lokaliserad i förhållande till Sandvik Coromants forskningsverksamhet i Västberga, Stockholm och transportmöjligheterna på Arlanda. Allt gods flygs ut till kunder runt om i världen och närheten till en internationell storflygplats gör därtill enheten tillgänglig för interna och externa besökare. Dessutom är huvudkontoret i koncernmodern Sandvik ”runt hörnet”, då det ligger i Sandviken strax norr om Östhammars kommun.

Det som talar mest mot en fortsatt existens för Sandvik Coromants produktionsenhet i Gimo är skillnaden i arbetskraftskostnad gentemot låglöneländer i framförallt Asien, där även marknaden är på stark tillväxt. Även om svenska storföretag under de senaste åren lokaliserat allt fler arbetstillfällen till låglöneländer står sig svensk industri emellertid väl i den internationella konkurrensen. Produktivitetstillväxten är hög och industriexporten var under år 2004 mycket stark. I ett OECD-perspektiv kan arbetskraftskostnaden därtill snarast vara en konkurrensfördel om man jämför med exempelvis länder som Tyskland, som har en högre total lönekostnad för industriarbetare. Den svaga dollarn har dock bidragit till att försämra konkurrensläget gentemot de främsta konkurrenterna som ligger i USA. Sandvik Coromant har en stor del försäljning i dollar medan kostnadssidan i hög grad ligger på andra valutor förutom vad gäller köp av råmaterial. Valutaförändringar har således stor betydelse för företagets nettoresultat.

Det råder ingen tvekan om Sandvik Coromants stora betydelse för såväl den historiska som den framtida utvecklingen i Östhammars kommun. Att planera för en framtid utan Sandvik Coromants närvaro i kommunen är mycket svårt. Vad man än gör är det omöjligt att undvika det hårda slag en förlust av 1 600 arbetstillfällen skulle innebära. Enda sättet att minska företagets relativa betydelse och därmed kommunens sårbarhet är att öka arbetsmarknadens storlek. Förbättrade kommunikationer, inte minst till Uppsala, skapar en bättre alternativ situation om det värsta skulle inträffa, då arbetspendling skulle vara en utväg för fler människor att både finna ett nytt arbete och kunna bo kvar i kommunen. Nya arbetstillfällen inom andra företag i kommunen minskar naturligtvis också beroendet, men realistiskt sett inte närmelsevis i likvärdig utsträckning som bättre pendlingsmöjligheter.

3.1.2 Forsmarks Kraftgrupp

Beslut om uppförandet av Forsmarks kärnkraftverk togs redan år 1970 men den första reaktorn togs inte i drift förrän år 1980. Samma år beslutades att kärnkraftverket skulle begränsas till tre reaktorer. Den sista reaktorn togs i drift år 1985. Kärnkraftverket ägs av Forsmarks Kraftgrupp AB, som i sin tur har Vattenfall som huvudägare med en ägarandel om 66 procent. Övriga ägare är Mellansvensk Kraftgrupp (25,5 procent) och Sydkraft (8,5 procent).

Kärnkraftens framtid i Sverige är politiskt oviss. Inom Forsmarks Kraftgrupp investerar och planerar man emellertid för ytterligare 25–30 års drift. Sysselsättningsmässigt kommer antalet anställda att långsiktigt ligga kring 730–740 personer. För närvarande ligger man något högre, runt 780 anställda, då viss dubbling anses nödvändig för att säkra kompetens i samband med de ökade pensionsavgångarna. Till detta kommer ca 120–130 arbetsplatser hos Synerco som sköter teknisk service och räddningstjänst åt Forsmarks Kraftgrupp, 1 000–2 000 tillfälligt sysselsatta i samband med de årliga revisionerna samt en betydande upphandling av lokala underleverantörer. Den totala sysselsättningseffekten av verksamheten vid Forsmarks Kraftgrupp kan uppskattas till omkring 1 200–1 300 arbetstillfällen. I anslutning till kärnkraftverket finns också en gymnasieskola med riksintag som ägs av Forsmarks Kraftgrupp men som drivs i samverkan med kommunen. Skolan, som är inriktad på förberedande basutbildning för vidare högskolestudier, har betydande effekter på turismen i kommunen, då eleverna som bor i studenthemmet räknas med i besöksstatistiken – se diskussion om besöksnäringen i senare avsnitt av detta kapitel.

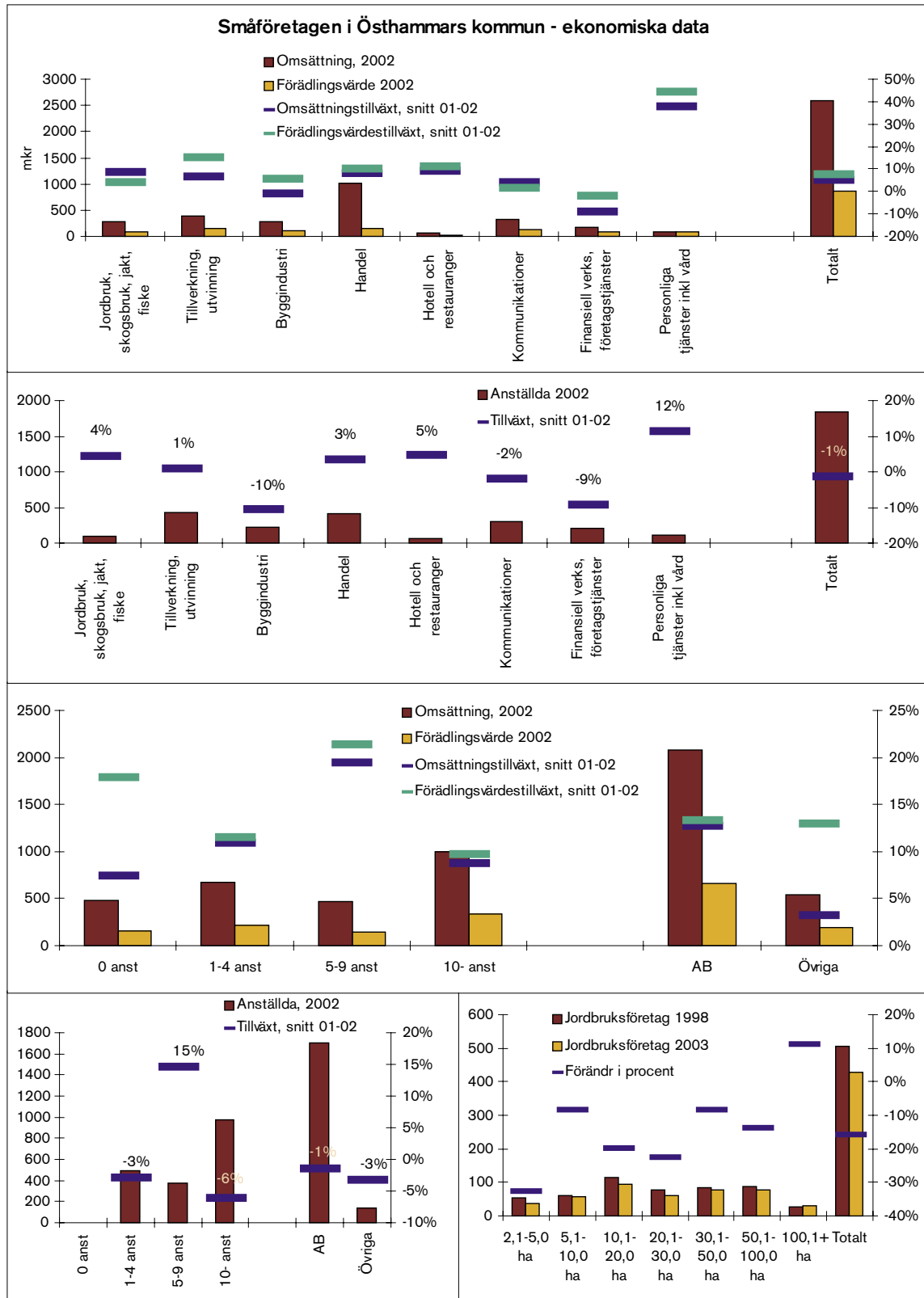
Genomsnittsåldern bland de anställda vid Forsmarks Kraftgrupp har stigit successivt under de senaste 20 åren, mycket till följd av en låg personalomsättning. Sedan 2001 har ersättningsrekrytering till följd av pensionsavgångar dock inneburit en viss föryngring med avtagande genomsnittsålder som följd. Nyrekryteringarna innebär även att kompetensprofilen viktas om mot en ökad andel högskoleutbildade. Beaktat att många högutbildade som arbetar i kommunen väljer att pendla in från andra kommuner finns risk för dränering av skatteunderlag. Samtidigt rekryteras en stor andel från Gävleområdet – bl a för att Forsmarks Kraftgrupp i likhet med Sandvik Coromant anser det lättare att behålla folk som kommer norrifrån – vilket gör pendlingsalternativet mindre sannolikt, inte minst beaktat att många funktioner har krav på en inställetid på 30 eller 60 minuter. År 2003 var emellertid nio procent av företagets anställda bosatta i Gävle, vilket var ungefär samma andel som Tierp och betydligt högre än Uppsalas sex procent. De flesta, närmare bestämt 66 procent var dock bosatta i Östhammars kommun med tyngd på tätorterna Östhammar, Öregrund och Österbybruk.

Enligt Forsmarks Kraftgrupp är intresset stort bland de (ny)anställda att bosätta sig i Östhammars kommun. Ett bristande utbud på bostadsmarknaden, höga kostnader och upplevd stor risk i samband med nyproduktion samt svårigheter för medflyttande att hitta arbete i kommunen lyfts dock fram som stora flaskhalsar och problem för personal som vill söka sig till kommunen. Företaget ser gärna att de anställda bosätter sig i Östhammars kommun då de som flyttar till kommunen som regel blir företaget mer trogna, vilket upplevs som positivt. Här finns således en betydande potential till nyinflyttning i samband med ersättningsrekrytering vid pensionsavgångar. Då de nyrekryterade, som för närvarande uppgår till ca 40 per år, i hög grad är högskoleutbildade innebär det även en chans att höja den generella utbildningsnivån och därmed även genomsnittsinkomsten i kommunen. En viktig förutsättning är emellertid att tillgången på bostäder förbättras och att bostadsmarknaden blir mer dynamisk – något som behandlas närmare i efterföljande kapitel.

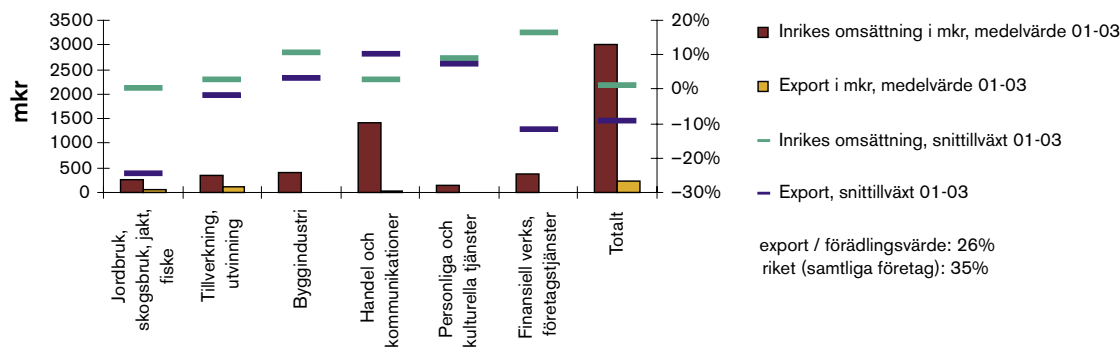
3.2 Stabil småföretagssektor

Småföretagen i Östhammars kommun står för omkring 40 procent av den totala sysselsättningen i kommunen. Sett till förädlingsvärdet är tillverkningsindustri, handel, transporter, byggindustri, företagstjänster samt jord- och skogsbruk de viktigaste branscherna. Även om en viss nedgång skedde i flera branscher under konjunktursvackan åren 2001 och 2002, är småföretagssektorn tämligen stabil i Östhammars kommun. Tillväxten har varit god inom handeln, hotell och restaurangverksamheter samt bland

företag inriktade på personliga tjänster men även småföretag inom tillverkningsindustrin har utvecklats väl under 2000-talets inledande år. Byggindustrin har däremot haft det svårt liksom småföretag verksamma inom företagstjänster samt inom transportsektorn.



Figur 3-2. Data om småföretagen i Östhammars kommun. Källa: SCB. I diagrammen anges nivå på vänster axel och tillväxt på höger.



Figur 3-3. Inrikes omsättning och export bland småföretagen i Östhammars kommun. Källa: SCB. I diagrammet anges nivå på vänster axel och tillväxt på höger.

Tillväxten har varit som starkast inom småföretag med 5–9 anställda. Endast inom denna grupp av småföretag ökade sysselsättningen åren 2001 och 2002 medan småföretag med färre eller fler anställda upplevde en sysselsättningsmässig tillbakagång. Samtidigt har Östhammars kommun en oproportionerligt liten andel av sysselsättningen inom småföretag av denna storlek. Den starka utvecklingen inom gruppen har därmed inte förmått väga upp en svagare utveckling bland småföretagsgruppen som helhet. Skillnaderna mellan småföretag som bedriver verksamhet i aktiebolag och andra småföretag (enskilda firmor, handelsbolag, kommanditbolag, ekonomiska föreningar) är små. Sysselsättningsutveckling en har dock varit något bättre i aktiebolagen än i övriga småföretag, vilket är naturligt då de senare omfattar en stor del av egenföretagarna.

Jord- och skogsbruksföretagen växte enligt småföretagsstatistiken paradoxalt nog i termer av såväl omsättning och förädlingsvärde som antal anställda åren 2001 och 2002. En något oväntad utveckling, inte minst vad beträffar tillväxten i antal anställda, med tanke på att sysselsättningen som helhet minskat kraftigt inom denna sektor. Förvisso utgör de anställda en mindre del av den totala sysselsättningen inom jord- och skogsbruk – de flesta är egenföretagare – men likväl är det svårt att få statistiken att gå ihop. Detta inte minst beaktat att antalet jordbruksföretag i kommunen minskade med 16 procent mellan åren 1998 och 2003. Dock har de allra största jordbruksföretagen – de med över 100 hektar brukad mark – ökat något i antal, vilket skulle kunna förklara en del av ökningen i antalet anställda. Storjordbruken drivs i allt större utsträckning som aktiebolag med anställd personal. En övergång från traditionellt familj jordbruk till bolagiserad drift medför som regel att egenföretagare ur statistiksynpunkt omklassificeras som anställda.

Den överväldigande majoriteten av småföretagen i Östhammars kommun producerar varor eller tjänster för den lokala eller nationella marknaden, där näromgivningen med Uppsala- och Stockholmsområdet erbjuder goda avsättningsmöjligheter. Få företag är exportinriktade – i princip är det endast några av de större småföretagen som arbetar på en internationell marknad. Goda förbindelser till näromgivningen är således mycket viktigt för småföretagen i kommunen.

3.2.1 Svag dynamik och risk för generationsväxlingsproblem

Nyföretagandet i kommunen ligger enligt Jobs & Society på 70–80 nya företag per år. I relation till invånarantalet är nyföretagandet varken anmärkningsvärt högt eller lågt. Det bör dock påpekas att statistiken inom detta område är synnerligen osäker och att värdena kan skilja sig markant om man talar om nyregistrerade företag eller nyaktiverade företag. Med nyaktiverat företag menas, förutom att företaget är nyregistrerat hos PRV, även att företaget är registrerat för moms, för F-skatt och/eller som arbetsgivare. Enligt SCB nyaktiverades

141 företag i Östhammars kommun år 2002. Statistiken om konkurser är däremot mer tillförlitlig. I Östhammars kommun går ett tiotal företag per år i konkurs, vilket är en låg siffra i relation till den totala företagsstocken som ligger stabilt kring 1 900 företag. I kombination med ett modest nyföretagande indikerar detta en relativt låg dynamik bland småföretagen i Östhammars kommun.

I Östhammars kommun finns därtill, i likhet med många andra kommuner i Sverige, tecken på begynnande generationsväxlingsproblematik bland småföretagen. Detta utgör ett av de allvarligare hoten mot tillväxten inom denna del av det privata näringslivet. Företag värderas allt oftare utifrån vinstmarginal istället för substansvärde, vilket i praktiken ger en orimlig värdering av småföretag som inte valt att maximera vinsten, vilket de sällan gör. Om en verksamhet varken har en naturlig arvtagare eller kan avyttras till rimligt pris uppstår ett problem när den befintliga ägaren inte längre vill fortsätta driva sitt företag. I värsta fall kan detta leda till att en inarbetad och väl fungerande verksamhet läggs ner i samband med att företagaren går i pension.

3.2.2 Utvecklingspotential

I *Framtidsbild 2010* är det framför allt industriföretag, inte minst sådana som är verksamma inom marinindustri, samt företag inom besöksnäringen som förväntas skapa nya arbetstillfällen i kommunen. De 150 nya jobb man hoppas skall skapas inom besöksnäringen diskuteras i efterföljande avsnitt. Att man hoppas på ca 400 industriarbeten inom tillverkningsindustrin kan tyckas något optimistiskt med tanke på att utvecklingen under inledningen av 2000-talet varit negativ bland de småföretag som bedriver industriell verksamhet.

Därmed inte sagt att det inte finns utvecklingspotential. Inom marinindustrin har såväl Österby Gjuteris dotterbolag Marine Jet Power (MJP) som Anytec en stark tillväxt för närvarande och goda försäljningsutsikter för kommande år. Österby Gjuteri räknar dock inte med att öka sin sysselsättning trots en stark omsättningsutveckling. Den hårda internationella konkurrensen frammanar behov av kraftig produktivitetsökning, vilket leder till det som ibland kallas ”jobblös tillväxt”. För Anytecs del finns ett stort expansionsutrymme inom den produktionskapacitet man etablerat i Riga och som kan förväntas stå för en stor del av serieproduktionen av Anytec-båtarna framöver. Den nyinvestering på 35 miljoner kronor som företaget gjort i en robot för skumplastbetrykning av båtskrov m m kan och förväntas generera ny omsättning och nya jobb, men omfattningen av detta återstår ännu att se. Företaget har även planer på att återuppta katamarantillverkningen samt bygga megayachter, vilket skulle kunna ge effekter på sysselsättningen vid varvsanläggningen i Öregrund.

Sammantaget får det ändock betraktas som en mycket optimistisk målsättning att 200 nya arbetstillfällen skall skapas inom marinindustrin i kommunen. En mer realistisk bedömning, beaktat företagens egna målsättningar på några års sikt, är att omkring 100 nya arbetstillfällen kan komma att genereras inom marinindustrin i Östhammars kommun under den kommande femårsperioden. Även för att denna mer blygsamma målsättning skall uppnås är det emellertid en förutsättning att befintliga planer och förhoppningar i hög utsträckning fullföljs och uppfylls.

Också när det gäller övriga ca 200 industrijobb som kommunen hoppas skall genereras inom bl a gjuteri- och gruvverksamhet i Österbybruk/Dannemora och i anslutning till hamnverksamheten i Hargshamn, finns anledning att ställa sig något tveksam till huruvida målsättningen är rimlig. Borträknat Österby Gjuteri och Anytec sysselsätter de mindre industriföretagen i kommunen omkring 300 personer. 200 nya arbetstillfällen till år 2010 skulle motsvara en ökning av sysselsättningen bland dessa med 67 procent. Med tanke på att antalet arbetstillfällen mer eller mindre varit konstant bland dessa företag de senaste åren

finns skäl att tro på en mer modest utveckling. Samtidigt räcker det å andra sidan med att en större nyetablering sker för att målsättningen skall uppnås. Huruvida en sådan nyetablering kommer att inträffa är omöjligt att förutsäga. Däremot är det rimligt att kommunen har som målsättning att åstadkomma en sådan och aktivt verkar för att den skall komma till stånd.

Inom tjänstenäringarna och byggindustrin finns också en betydande utvecklingspotential som skulle kunna ge ett tillskott av nya arbetstillfällen. Närheten till Uppsala och Stockholm ger goda möjligheter för företag i Östhammars kommun inom vitt skilda verksamheter. Det finns redan idag en mängd exempel på företag, bl a transportföretag, byggföretag och agenturer, som skapar sysselsättning i Östhammars kommun genom att sälja sina tjänster till och utföra arbete i bl a Uppsala och Stockholm. I många fall är detta jämförbart med vanlig arbetspendling. Genom bättre kommunikationer skulle denna potential kunna utnyttjas än mer av såväl befintliga som eventuellt nytillkomna företag i kommunen.

Privata vård- och sjukhem är den företagskategori som uppvisar den starkaste tillväxten i Östhammars kommun, om än från en ganska begränsad nivå. Kommunen erbjuder ett lugnt läge nära storstaden, vilket kan anses vara lämpligt för olika typer av vårdtjänster, och det finns flera företag i kommunen som har ramavtal med andra kommuner och landsting. Sannolikt skulle denna del av näringslivet kunna utvecklas än mer. I viss mån finns därtill skärningspunkter med besöksnäringen, där ”spa- och må bra- turism” är ett växande segment.

När det gäller handeln har Östhammars kommun ett ogynnsamt läge. Med en relativt liten lokal marknad, som dessutom är splittrad på fem jämbördiga tätorter, samt i genomsnitt endast ca 5 mil till Uppsala är det svårt att driva specialiserad detaljhandel i kommunen. Detaljhandeln i Östhammars kommun består i huvudsak av dagligvaruhandel och en del specialbutiker för bygg-, järn- och fritidsprodukter. Båda dessa kategorier av butiker är också beroende av alla fritidsgäster i kommunen – de vackra somrarna år 2001 och 2002 fick direkt genomslag i statistiken över omsättning, förädlingsvärde och sysselsättning bland handelsföretagen i kommunen. Det köpcenter som planeras i Östhammar kan emellertid, givet ett lyckosamt utfall, bidra till att behålla köpkraft i kommunen samt öka turismomsättningen och på så vis skapa nya sysselsättningsmöjligheter i kommunen.

Jordbruksföretagens möjligheter styrs slutligen i hög grad av den gemensamma jordbrukspolitiken inom EU (CAP). Även om visst utrymme finns för enskilda medlemsländer att komplettera CAP med nationella jordbruksstöd, har Sveriges hållning varit att verka för en avreglering inom jordbrukssektorn. Nuvarande system premierar skala mer än någonting annat och de många små jordbruksföretagen i Östhammars kommun får allt svårare att klara sig. I viss mån finns möjligheter till mer småskalig landskapsvård med hjälp av exempelvis miljöstöd, men den övergripande utvecklingen talar för fortsatt kraftig decimering av antalet jordbruksföretag i kommunen.

Kombinationsverksamhet med exempelvis gårdsturism eller förädling av egenproducerade råvaror skapar nya nischer för en del jordbruksföretag, men har totalt sett en begränsad effekt. Antaget att varken CAP eller svensk jordbrukspolitik förändras i grunden är framtidsprognosen dyster för många av jordbruksföretagen i Östhammars kommun. Den brukade marken har dessutom alternativa användningsområden, till exempel som golfbana, med potentiellt högre avkastning per hektar än vad jordbruket ger samt positiva effekter på besöksnäringen liksom kommunens attraktivitet. Detta är förvisso en möjlighet för markägare, men kan också bidra till en snabbare minskning av jordbruken i kommunen. I Alunda har byggandet av en golfbana inletts och diskussioner förs på fler håll i kommunen.

3.2.3 Utvecklingshinder

I Svenskt näringslivs ranking av företagsklimatet bland Sveriges kommuner har Östhammars kommun återkommande fått ett svagt betyg. Detta beror delvis på att kommunen ligger under riksgenomsnittet för en del av de statistiska variabler som mäts, exempelvis utbildningsnivå, men kanske framförallt på grund av att undersökningen baserar sig på en enkät till företagare som i mångt och mycket reflekterar småföretagarnas uppfattning om kommunens politiker och tjänstemän. I de kommuner där företagsklimatet bedöms som svagt anser småföretagen vanligtvis att kommunens företrädare har mindre företagsvänliga attityder.

Intervjuer med företagare i Östhammars kommun ger en bild av att det bland småföretagen funnits en negativ syn på kommunens företrädare som i viss mån fortfarande lever kvar. Det talas om paragrafrytteri i tillståndsärenden, bristande vilja att underlätta för eller föra en dialog med företagen samt oförmåga att genomdriva beslut i syfte att stärka entreprenörskapet i kommunen och stimulera till expansion inom småföretagssektorn. Samtidigt påtalas det ofta att man upplever att det skett en förbättring sedan senaste valet och den förnyelse det ledde till i kommunens beslutande organ. Det finns även företag som menar att bilden av Östhammars kommun som företagsfientlig är helt felaktig och att företagsklimatet är mycket bra i kommunen. Detta gäller i synnerhet de större företagen i kommunen, som av förklarliga skäl har lättare att göra sin röst hörd i olika sammanhang.

Samtidigt kan man konstatera att (små)företagarna som grupp inte är samordnade på kommunnivå utan i hög grad agerar utifrån ett kommunalsperspektiv representerat av de större tätorterna som var och en hyser sin egen företagarförening. Det finns förvisso initiativ som syftar till att samordna och driva företagsintressen i ett kommunövergripande perspektiv, men det förefaller som man inte lyckats fullt ut med att skapa ett gemensamt forum för företagsfrågor i kommunen. Detta underlättar naturligtvis inte dialogen mellan kommunens företrädare och (små)företagarna.

Bland övriga utvecklingshinder är kommunikationerna det klart viktigaste problemområdet. Det har tidigare konstaterats att näromgivningen är småföretagens viktigaste marknad och att Uppsala- och Stockholmsregionen hyser stor potential för företag i Östhammars kommun. En förbättring av vägstandarden på i första hand väg 288 skulle öka deras möjlighet att verka på denna marknad, samtidigt som pendlingsmöjligheterna skulle förbättras avsevärt med positiva effekter på sysselsättning och arbetskraftförsörjning som följd.

3.3 Besöksnäring med viss utvecklingspotential

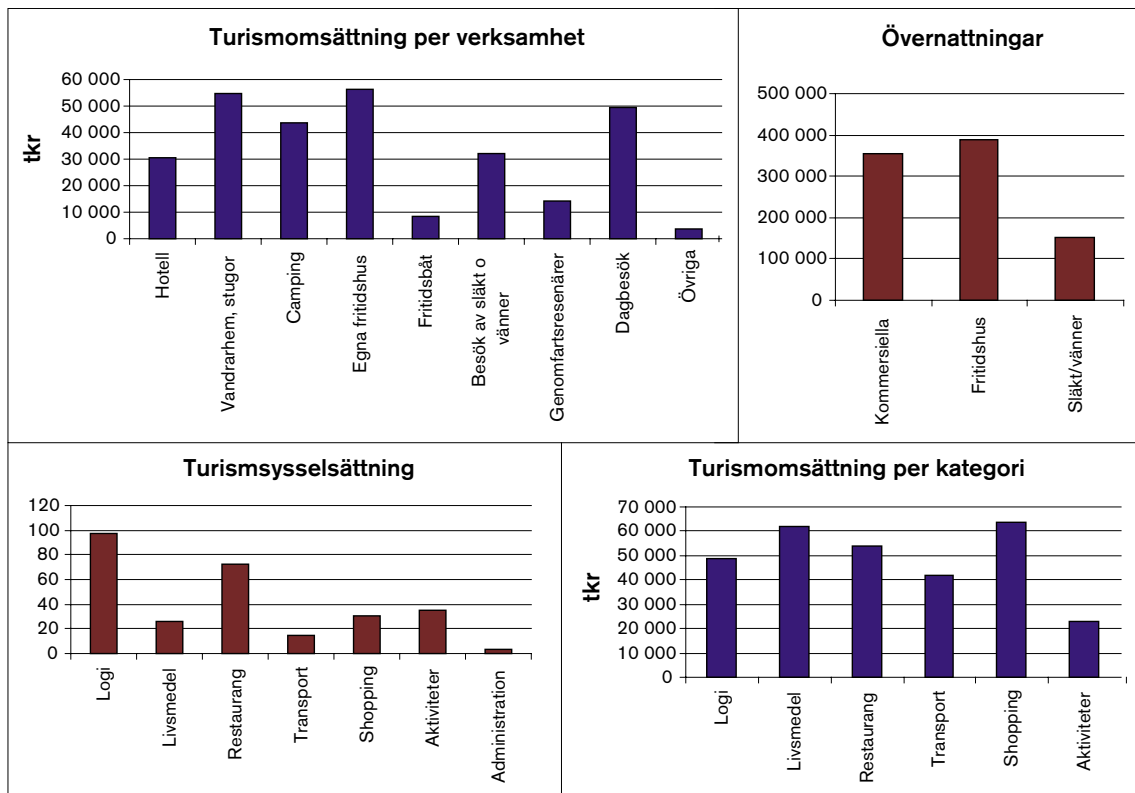
Turismen, eller besöksnäringen, i Östhammars kommun omsätter ca 300 miljoner kronor per år och skapar därmed drygt 250 arbetstillfällen. Sysselsättningen inom besöksnäringen är tämligen stabil över åren, de främsta variationerna beror på vädret. Varma somrar nyttjar fritidshusägare sina fritidshus i större omfattning, fler dagbesök genereras och fler campare finner sin väg till kommunen. Så var exempelvis fallet år 2001 och 2002. Därutöver har en förändrad rapportering från vandrarhemsverksamheten vid Forsmarks paviljonger samt en ändrad metod för beräkning av antal gästnätter gällande fritidsbåtar skapat en skenbar bild av en kraftigt växande besöksnäring i Östhammars kommun de senaste åren. En kontroll med några större turismföretagare i kommunen verifierar emellertid bilden av en över tiden stabil utveckling inom denna näring.

Volymmässigt dominerar vandrarhemmet i Forsmark de kommersiella övernattningarna. I dess siffror ingår dock såväl de elever som går på Forsmarks gymnasium och bor i studenthemmet som den tillfälliga arbetskraften som övernattar på vandrarhemmet i samband med

de årliga revisionerna vid Forsmarks kraftverk. Ingen av dessa verksamheter, som genererar merparten av gästnätterna vid vandrarhemmet i Forsmark, har varit eller är föremål för någon dramatisk förändring. Turbinbyte vid kraftverket har förvisso skapat behov av något större arbetskrafttillflöde något år, men över tiden är effekten på besöksnäringen stabil.

Bland de företag som erbjuder logi m m åt en mer ”traditionell” typ av turister är en stor del verksamma endast under den korta högsäsongen på sommaren. Gimo herrgård är en av få aktörer som driver året runt verksamhet och därtill med gott resultat. En mix av affärsresenärer (ca 15 procent), weekendturister (ca 35 procent), sommarturister (ca 10 procent) och konferensgäster (ca 40 procent) ger herrgården god beläggning över hela året. De stora företagen i kommunen och dess näromgivning (Sandvik Coromant, Forsmarks Kraftgrupp, Holmen Paper) samt närheten till Uppsala och Stockholm har möjliggjort en livskraftig nisch för Gimo herrgård att exploatera. Sannolikt finns utrymme för fler företag med liknande profil, men konkurrensen är hård, inte minst inom konferenssegmentet.

I likhet med landet i övrigt står fritidshusägare, dagbesökare och besök till släkt och vänner för en stor del av turismomsättningen i kommunen. Antalet fritidshus i Östhammars kommun uppgår till ca 5 200, varav omkring 4 300 ägs av människor som inte är fast bosatta i kommunen. En ansevärd mängd som dock ter sig tämligen blygsam mot de dryga 23 000 fritidshus som södra kommungrannen Norrtälje kommun har på en mindre yta. Nya fritidshusområden är sannolikt ett av de snabbaste och mest framkomliga sätten att öka turismen i kommunen. Nackdelen är dock att denna besöksgrupp genererar en ganska låg omsättning per besökare och dag när husen väl står färdiga.



Figur 3-4. Besöksnäringen i Östhammars kommun år 2003. Källa Resurs AB.

Lokala hantverkare kan uppleva en stark efterfrågan på sina tjänster - framförallt under uppförandet av fritidshus men även för löpande underhåll av dem - men utan attraktiva köpcenter i kommunen är risken stor att fritidshusägarna i stor utsträckning tar med sig förnödenheter till kommunen istället för att köpa dem där. Dessutom kan kommunen åläggas ansvar för exempelvis funktionshindrade fritidshusägare under deras vistelsetid i kommunen utan att få någon kompensation för detta. Detta, tillsammans med de sedvanliga bekymren kring vattenförsörjning, avloppslösningar och permanentning av fritidshus utan mantalsskrivning i kommunen innebär att det även finns en del problem förknippade med en ökning av antalet fritidshus i kommunen.

3.3.1 Möjligheter och problem inom besöksnäringen

Östhammars kommun har ett mycket bra läge i förhållande till två av landets starkaste arbetsmarknadsregioner präglade av mötesintensiva verksamheter samt en ”upplevelsetörstande” befolkning, en internationell storflygplats inom en timmes bilresa, en spännande industrihistoria med välbevarade bruksmiljöer, en stor kärnkraftsanläggning, en förhållandevis oexploaterad skärgård och mycket, mycket mer. På pappret finns således anledning att se optimistiskt på möjligheterna inom besöksnäringen i Östhammars kommun.

I praktiken präglas emellertid turismen i Östhammars kommun av ett starkt säsongsberoende och brist på utvecklingsinitiativ. Sommartid är det mesta fullbokat och vintertid är det mesta stängt. En något förenklad beskrivning som dock är i grunden sann. Därtill finns en antydning till tudelning mellan kust och inland, där vallonbruken marknadsförs på sitt håll och Roslagen på ett annat. Det snäva tätortsperspektivet går igen även när det gäller turismen och det förefaller som man i viss mån hellre bevakar sitt än agerar gemensamt. Kommunen har heller inte förmått samla sig kring satsningar på att bättre utnyttja den resurs kusten och vattnet är. Hamnmiljöerna i såväl Östhammars tätort som Öregrund bör exempelvis kunna utvecklas avsevärt likväldigt som antalet fritidshus skulle kunna utökas markant.

Förutom det planerade köpcentret i Östhammars tätort, som kan erbjuda aktiviteter även för regniga dagar och bidra till en ökad omsättning per besökare, finns få tecken på nysatsningar som kan generera ytterligare sysselsättning inom turismsektorn i den omfattning kommunen hoppas på. De 150 nya arbetstillfällena som anges i *Framtidsbild 2010* innebär i praktiken en ökning av turismsektorn i Östhammars kommun med 60 procent. Beaktat att den långsiktiga utvecklingstrenden är stabil är det väldigt lite som talar för att målsättningen kommer att uppnås. Om halva målet uppnås, att 75 nya, beständiga jobb inom besöksnäringen skapas, får det betraktas som en stor framgång på ett så kort tidsperspektiv som fem år ändock är i sammanhanget.

För att detta skall åstadkommas spelar väg 288 återigen en betydande roll. Bättre kommunikationer mot Uppsala och Stockholm ökar tillgängligheten till besöksanläggningarna i kommunen likväldigt som till egna fritidshus. Därtill kan marknadsföringen av kommunen och dess attraktiviteter sannolikt förbättras och än mer samordnas för att öka tyngden i erbjudandet gentemot besökaren. Kommunens egna anläggningar, t ex för idrott och kultur, kan än mer tillgängliggöras för turismändamål, hamnområden i Östhammar och Öregrund utvecklas, nya fritidshusområden planeras etc. Uttryckt som ett ord är det framför allt samarbetet som måste utvecklas, såväl mellan det privata och det offentliga som mellan företag och mellan aktörer i olika orter, för att den vilande potentialen inom besöksnäringen i Östhammars kommun skall blomma ut.

3.4 Djupförvaret – en långsiktig potential

För närvarande genomför SKB platsundersökningar i Östhammars och Oskarshamns kommuner i syfte att finna ett lämpligt lokaliseringsalternativ för ett djupförvar av använt kärnbränsle. Om Östhammars kommun skulle bli aktuellt för djupförvaret skulle det ge effekter på såväl befolkningen som sysselsättningen i kommunen. Tidigare beräkningar i samband med förstudiearbetet i Östhammars kommun visar på en total sysselsättningseffekt om 240 till 250 personer. Därtill kommer synergi och spin-off-effekter, exempelvis genom att lokala leverantörer till djupförvaret kan utveckla ny kompetens med även andra avsättningsmöjligheter eller att kompletterande verksamhet kan komma att etableras i anslutning till djupförvaret. Sådan kompletterande verksamhet kan beröra allt från forskning till mer spektakulära företeelser som anläggandet av en temapark där kommunens industrihistoria tillsammans med nukleärindustrin skulle kunna utgöra ett bärande tema.

4 Kommunikationerna

Möjligheten att samverka med omgivningen är en avgörande faktor för att optimera utbytet av de egna resurserna i kommunen. Oavsett om det gäller arbetspendling eller gods- och persontransporter i samband med den produktion som sker i kommunen är förbindelserna med omvärlden av ytterst stor vikt. Detta gäller både fysiska och elektroniska kommunikationsvägar. Hur ser pendlingsmöjligheterna ut? Kan kommunen interagera med andra kommuner och därigenom skapa en större gemensam arbetsmarknad med större dynamik? Är transportkostnaderna överkomliga och kan personer ta sig till och från kommunen till en acceptabel kostnad, tidsåtgången inberäknat? Frågor som dessa är av stor betydelse för Östhammars kommuns utveckling.

4.1 Regionförstoring

Under senare år har Mälardalen genomgått en utveckling som inneburit en regionförstoring med nya res- och boendemönster. Förbättrade kommunikationer, särskilt gällande spårbunden trafik, har vidgat den funktionella regionen avsevärt. Varje dag reser omkring 50 000 personer till arbete i Stockholms län från orter runt Mälaren. Pendlingen från Uppsala till Stockholm svarar för närmare hälften av resorna.

Östhammar ligger i utkanten av denna expansiva region. Från Östhammars tätort är det ca 7 mil till Uppsala, 10 mil till Arlanda och ca 14 mil till Stockholm. Från Österbybruk, Gimo och Alunda är avstånden något kortare och i synnerhet Alunda har ett utmärkt pendlingsläge gentemot Uppsala och Arlandaområdet. Med bil tar det ca 20-30 minuter från Alunda till Uppsala, till Arlanda omkring trekvart och till Stockholm omkring en och en halv timme. Med buss i linjetrafik är restiderna dock längre.

4.1.1 Östhammar – allt mer en pendlingskommun

Under senare decennier har Östhammars kommuns pendlingsutbyte med andra kommuner ökat och då framför allt med Uppsala. År 1985 hade kommunen en nettoutpendling om ca 600 personer. I mitten av 1990-talet, efter ett antal större verksamhetsnedläggningar i Östhammars kommun, började kommuninvånarna i allt större utsträckning pendla till arbete i närliggande kommuner. Nettoutpendlingen växte till ca 900 personer år 1994 och denna trend har fortsatt in på 2000-talet. Enligt senaste tillgänglig statistik från 2001 arbetspendlade 2 856 personer ut från kommunen och 1 422 personer in till kommunen, vilket gav en nettoutpendling på 1 434 personer. Mycket tyder på att denna utveckling kommer att fortsätta, inte minst då antalet förvärvsarbetande med bostad i kommunen växt med över 100 personer per år i genomsnitt under åren 1998–2002, samtidigt som sysselsättningstillfällena i kommunen legat på en tämligen konstant nivå. Nära 30 procent av de förvärvsarbetande som bor i kommunen pendlade år 2001 till arbete i annan kommun.

Det är något fler män än kvinnor i Östhammars kommun som pendlar till arbete i annan kommun. År 2001 svarade männen för 58 procent av pendlingen. Omkring två tredjedelar av pendlingen går till Uppsala medan Stockholm, Sigtuna och Norrtälje vardera erbjuder arbete åt omkring fem procent av utpendlarna från Östhammars kommun. Merparten utpendlare har låg utbildning. Endast en av fem utpendlare har eftergymnasial utbildning.

Tabell 4-1. Arbetspendling till och från Östhammars kommun. Källa: SCB.

Inpendling till Östhammars kommun år 2001				1994
	Kvinnor	Män	Totalt	Totalt
Uppsala	268	413	681	579
Tierp	88	216	304	297
Norrtälje	25	62	87	71
Gävle	15	65	80	85
Älvkarleby	6	32	38	42
Övriga kommuner	47	185	232	221
Totalt	449	973	1 422	1 295

Utpendling från Östhammars kommun år 2001				1994
	Kvinnor	Män	Totalt	Totalt
Uppsala	885	992	1 877	1 341
Stockholm	51	121	172	
Sigtuna	33	106	139	
Tierp	64	75	139	222
Norrtälje	39	89	128	106
Övriga kommuner	106	295	401	528
Totalt	1 178	1 678	2 856	2 197

Mellan 1994 och 2001 har inpendlingen till kommunen ökat något från knappt 1 300 personer till 1 422. Pendlingsmönstren har däremot inte förändrats nämnvärt. Männens svarar fortfarande för merparten av resandet och de flesta kommer från Uppsala och Tierp. Det är värt att notera att hela 40 procent av inpendlarna är höginkomsttagare med eftergymnasial utbildning, företrädesvis lärare från Uppsala och högre tjänstemän vid Sandvik Coromant. Detta innebär att ca 600 personer med hög utbildning varje dag reser till arbete i Östhammar men betalar skatt i hemkommunen, som oftast är Uppsala. Här finns en attraktiv målgrupp för Östhammars kommun att vända sig till i marknadsföringen av kommunen som boendeort. Att arbetstillfällena i Östhammars kommun, med höga krav på formell utbildningsnivå, innehas av personer från andra kommuner bidrar till den generellt låga formella utbildningsnivån bland kommunens invånare samt till en lägre förvärvsinkomst per sysselsatt än för riket som helhet.

4.1.2 Vägförbättringar en prioriterad fråga

I Östhammars kommun finns det fyra viktiga regionala vägstråk, riksväg 76 och länsväg 288, 290 och 292. Väg 76 löper utmed kusten från länsgränsen mot Stockholm i söder till länsgränsen mot Gävleborg i norr. Trafikeringen i stråket har stora årsvariationer med omfattande sommarturism och ett mycket stort antal sommarboende i området. Delar av stråket är även belastat av relativt mycket godstransporter.

Länsväg 288 är den viktigaste förbindelsen mellan nordöstra Uppland och Uppsala. Pendlingstrafiken mellan Östhammar, Gimo, Alunda och Uppsala går denna väg. Vägen är också en viktig länk i godstransportstråket till och från Hargshamn. Trafiken varierar mellan 3 300 och 4 600 fordon per dygn. I förhållande till trafikflödet har vägen bitvis mycket låg standard. På vissa partier är vägen mycket krokig och vägbredden är endast ca 8 meter. Framkomligheten för fordonstrafik i stråket är dålig på grund av att omkörningsmöjligheterna är begränsade och under senare år har restiderna mellan Östhammar och

Uppsala ökat genom att allt fler hastighetsbegränsningar har införts. Väg 288 kommer inte att få en egen av- och påfart till nya E4:an förbi Uppsala, vilket innebär att kommunen går miste om en tidsvinst på ca 10 minuter för resande söderifrån till kommunen.

Länsväg 290, som går mellan Uppsala och norrut mot Österbybruk och Forsmark, har förbättrats under senare år. Pendlingstrafiken på vägen in mot Uppsala är omfattande. Den samlade trafikbelastningen bedöms dock minska när nya E4:an är klar. Väg 292 är i sin tur en viktig länk mellan flera orter i den norra delen av länet. Sträckan mellan Gimo och Hargshamn byggdes i mitten av 1990-talet och under de senaste åren har förbättrings-åtgärder genomförts mellan Gimo och Tierp.

I regeringens beslut om länsplaner har den ekonomiska ramen för väginvesteringar i Uppsala län fastställts till 1 279 miljoner kronor för åren 2004–2015. De åtgärder som är relevanta för Östhammars kommun är i första hand investeringar i väg 288. Det första avsnittet är en mötesfri väg mellan Jälla och Hov som beräknas kosta totalt 205 mkr. Projektet innebär en breddning i befintlig sträckning mellan Jälla och Örby. Från Örby till Hov byggs vägen i en ny sträckning. Byggstarten är dock planerad till först år 2008, vilket enligt länsplanen ses som oacceptabelt. Regionförbundet kommer därför att verka för att en tidigareläggning kan ske till år 2006 genom gemensam förskottering av medel av länets kommuner och landsting. En arbetsplan över vägavsnittet färdigställs under hösten 2005 och kommer därefter att remitteras till berörda kommuner via regionförbundet. En ombyggnad till mötesfri väg på sträckan Alunda-Hov beräknas till 125 mkr. I länsplanen reserveras dock endast 78 mkr till objektet mellan 2013–2015. Resterande del finansieras efter planperioden, oklart när.

Utöver utbyggnad av väg 288 har kommunen i sin översiktsplan angett förbättrings-åtgärder på väg 76 och 290 som angelägna. Förslag finns också att i framtiden bygga en helt ny väg mellan Östhammar och Öregrund. Väg 288 är dock den högst prioriterade. Såväl privata som offentliga aktörer i Östhammars kommun lyfter fram betydelsen av förbättrad vägförbindelse mot Uppsala genom ombyggnad av väg 288. Frågans angelägenhet har även lyfts fram tidigare i denna rapport och förbättringar av väg 288 kan sägas vara den mest avgörande faktorn för Östhammars kommuns framtida utveckling. En stor del av kommunens utvecklingspotential ligger i att knytas närmare Uppsala och Stockholmsregionen. Detta skulle få positiva effekter på allt från arbetskraftsförsörjningen och sysselsättningsmöjligheterna till besöksnäringen i kommunen liksom möjligheterna att locka till sig nya kommuninvånare.

4.2 Hargs hamn

Hargs hamn i kommunens sydöstra del har expanderat kraftigt under senare år. Hamnen ägs av kommunen (78 procent), det privata Hargs egendom AB (11 procent) och Mlt AB (Mellansvenska logistik transporter AB) (11 procent). Mlt är den senast tillkomna ägaren, som efter en nyemission tillfört bolaget nytt kapital och bidragit till en större ägarspridning. Vid hamnen arbetar ca 20 personer som till största delen även bor i kommunen.

Hamnens historia går tillbaka till 1600-talet, då den började användas som utlastningshamn för stångjärn från Hargs Bruk och för malm från Dannemora gruvor. Malmexporten upphörde på 1990-talet och hamnen hanterar idag framför allt inkommande skogsprodukter – ved, flis och torv – till skogsindustrier och värmeverk i Mellansverige. Export sker av krossat stenmaterial, framför allt till Baltikum och Polen. Mellan 1989 och 1997 trafikerades färjelinjen Hargs hamn och Nystad (Finland) av lastbils- och järnvägstrafik som en period kom att svara för ca 25 procent av godstrafiken mellan Finland och Sverige. Lastbilstrafiken har sedermera flyttats till Kapellskär i Norrtälje kommun.

År 2004 uppgick den samlade transportvolymen till ca 590 000 ton. Målsättningen är att nå ca en miljon ton per år. Ett miljötillstånd enligt miljöbalken medger hamnen att utöka verksamheten till 3 miljoner ton per år. En framtida expansion möjliggörs vidare av en nyligen antagen detaljplan som ger Hargs hamn rätt att utöka hamnområdet från dagens 55 hektar till 170 hektar. Ytterligare utsprängning av farleden in till hamnen och byggandet av nya kajer ger utrymme för expansion inom bulkmarknaden. De viktigaste konkurrerande hamnarna för bulkprodukter är Köping och Västerås, som ligger närmare användarna av de bulkprodukter som transporteras via hamnen, men som på grund av höga trafikeringsavgifter på Mälaren har en viss konkurrensnackdel.

Hamnen har järnvägsanknytning västerut mot Österbybruk och anses därför vara ett bra alternativ både för långväga och kortare godstransporter, inte minst från miljösynpunkt. Banan är emellertid enkelspårig, saknar elektricitet, och trafikerades endast av godståg, som mest fem tåg/dygn. Den högst tillåtna hastigheten är 70 km/tim. En ökad kapacitet på banan i form av mötesspår och lastningsspår skulle öka förutsättningarna att transportera mer gods på järnvägen. År 2001 gick ungefär tre fjärdedelar av allt gods till hamnen på väg och endast en fjärdedel på järnväg.

De flesta transporter från hamnen går således via landsväg. De stora volymer som trafikerar hamnen ökar belastningen på vägnätet. Räknat tur och retur passerar kommunen av ca 28 000 lastbilar per år, eller 80 lastbilar per dygn. I den ena riktningen går de tomma, i den andra lastade med 35 ton.

Utöver Hargs hamn har även Forsmark en egen hamn som dock endast är avsedd för behörig trafik. Om det skulle bli aktuellt med ett djupförvar för använt kärnbränsle i Östhammars kommun kan det konstateras att Hargs hamn har möjligheter att ta emot erforderliga mängder av den bentonitlera som kommer att användas för inbäddning av det inkapslade kärnbränslet för slutlig förvaring i urberget.

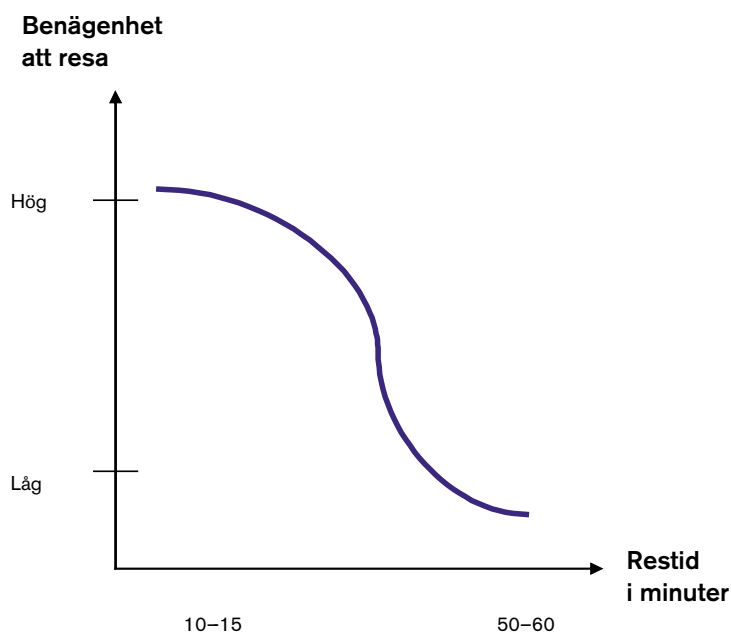
4.3 Kollektivtrafiken

Bussförbindelserna i det vanligaste pendlarstråket Uppsala-Östhammar är tämligen väl utbyggda. Från tidig morgon till sen kväll går det ca två bussar i timmen och resan tar ca 70 minuter. Start- och slutförbindelser inräknat ligger tidsåtgången i överkant för vad som vanligen anses som acceptabelt pendlingsavstånd. Detta gäller dock inte för delar av sträckan, där exempelvis Alunda endast har omkring en halvtimmes bussresa till Uppsala. Forskning visar att benägenheten att arbetspendla sjunker dramatiskt när restiden överstiger 60 minuter.² Vi kan därför anta att förutsättningarna för arbetspendling och flera kommuners attraktionskraft som boendeort skulle öka väsentligt om restiden mellan Uppsala och Östhammar minskade med 15 minuter. Detta understryker behovet av utbyggnad av väg 288 men även ett övervägande av snabblinjer som endast stannar vid de större tätorterna.

² Planering och utvärdering av förändringar i transportsystem, NUTEK rapport 2001:5.

Merparten av de intervjuade företagen är nöjda med stomlinjetrafiken längs väg 288 men övriga bussförbindelser inom kommunen anses i många fall vara bristfälliga. I synnerhet de tvärgående förbindelserna ses som undermåliga och arbetspendling utanför ordinarie kontorstid sägs vara svår att genomföra mellan kommunens tätorter om man är beroende av kollektivtrafiken. Samtidigt är passagerarunderlaget svagt på flera linjer, i synnerhet på udda tider, vilket gör det ekonomiskt svårt att genomföra förbättringar. Tankar har även lyfts fram om en matarlinje till Upptåget och då i första hand från Österbybruk till Skyttorp. Det är möjligt att en sådan matarlinje skulle vara ett bärkraftigt alternativ för pendlare till och från Uppsala. Därtill finns idéer om att inleda persontrafik längs järnvägen som passerar Österbybruk och Gimo på vägen ut till Hargshamn. Detta skulle förbättra kollektivtrafiken i kommunen avsevärt, men det finns i dagsläget ingen konkret plan för hur detta skulle åstadkommas eller om det är ett ekonomiskt försvarbart alternativ.

God kollektivtrafik är viktigt både för arbetspendling och för skolresor samt för att ungdomar ska kunna ta del av nöjesutbudet i exempelvis Uppsala. En väl utbyggd kollektivtrafik bidrar till att öka kommunens attraktivitet och i vissa fall kan det vara försvarbart att upprätthålla kostsam trafik trots svagt passagerarunderlag.



Figur 4-1. Restidens inverkan på benägenheten att arbetspendla.

4.4 Pågående bredbandsutbyggnad i kommunen

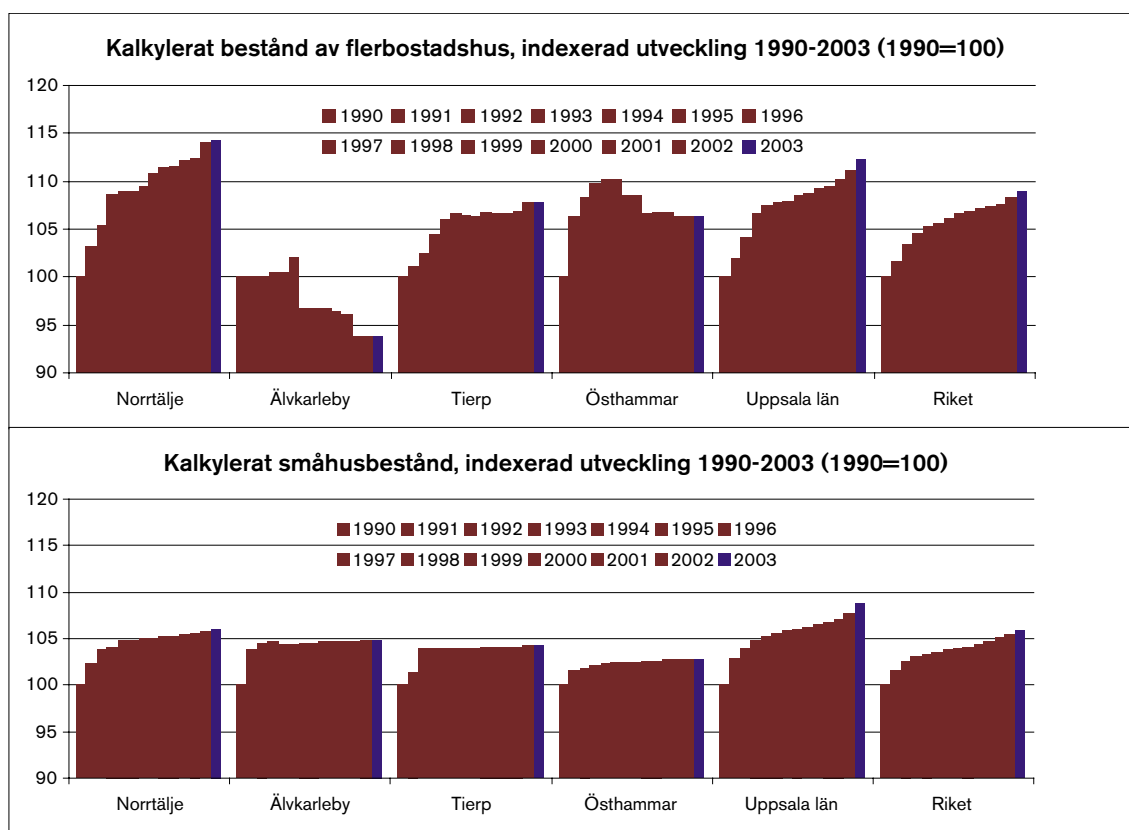
År 2002 påbörjades utbyggnaden av Östhammars Stadsnät för att möta framtidens behov av IT-tjänster för hushåll och företag i kommunen. Stadsnätet ägs och utvecklas av Östhammars Kommun, medan teknik och kundkontakter sköts av Swedia Networks AB. Nätet är operatörsoberoende och således öppet för alla kunder och tjänsteleverantörer på lika villkor.

Östhammars Stadsnät invigdes under våren 2004 och baseras på fiber och radiolänkar mellan orter och på fiberaccess, kopparaccess (ADSL) och radioaccess inom orterna. I Östhammar, Gimo, Alunda och Österbybruk är fibernät utbyggt. Den fortsatta utbyggnaden styrs av efterfrågan. Radioaccess erbjuds kunder i väntan på att utbyggnaden av fiber slutförs. I Hargshamn, Forsmark, Norrskedika, Långalma, Hökhuvud, Valö, Ekeby, Morkarla, Film och Gräsö sker utbyggnaden i huvudsak med kopparaccess. Från 2005 fortsätter utbyggnaden av Östhammars Stadsnät till allt fler orter/områden. Den pågående bredbandsutbyggnaden beräknas ge 96 procent av kommuninvånarna tillgång till bredband.

5 Bostadsmarknaden

Bostadsbyggandet i Östhammars kommun har i mångt och mycket följt den övergripande utvecklingen i kommunen. Under 1960- och 1970-talet byggdes en stor del av det befintliga småhus- och flerbostadshusbeståndet. Även i slutet av 1980-talet samt inledningen av 1990-talet var nyproduktionen av i synnerhet flerbostadshus relativt hög. Därefter har byggandet mer eller mindre ebbat ut. År 2000 fanns det ca 10 000 lägenheter i Östhammars kommun, varav 34 procent i flerbostadshus och 66 procent i småhus.

Den plötsliga nedgången i såväl befolkning som arbetstillfällen i kommunen skapade ett överskott av bostäder under 1990-talet. Överetableringen var även ett resultat av tidsandan där flertalet kommuner i landet byggde fler bostäder än det fanns reell efterfrågan på. 1990-talets kraftiga befolkningsomflyttningar till storstads- och högskoleregioner spädde på obalansen och utöver detta bidrog även avskaffandet av räntestödet till avstannad nyproduktion av bostäder i kommunen. Det kalkylerade bostadsbeståndet för flerbostadshus i Östhammars kommun har till och med minskat något sedan mitten av 1990-talet till följd av att några hus rivits, medan det kalkylerade småhusbeståndet visar på en mycket svag tillväxt under de senaste tio åren. För länet och landet som helhet har beståndet av såväl flerbostadshus som småhus däremot växt under motsvarande period.



Figur 5-1. Kalkylerat bostadsbestånd – Östhammars kommun i ett omvärldsperspektiv.

Källa: SCB.

5.1 Marknaden för småhus och fritidsbostäder

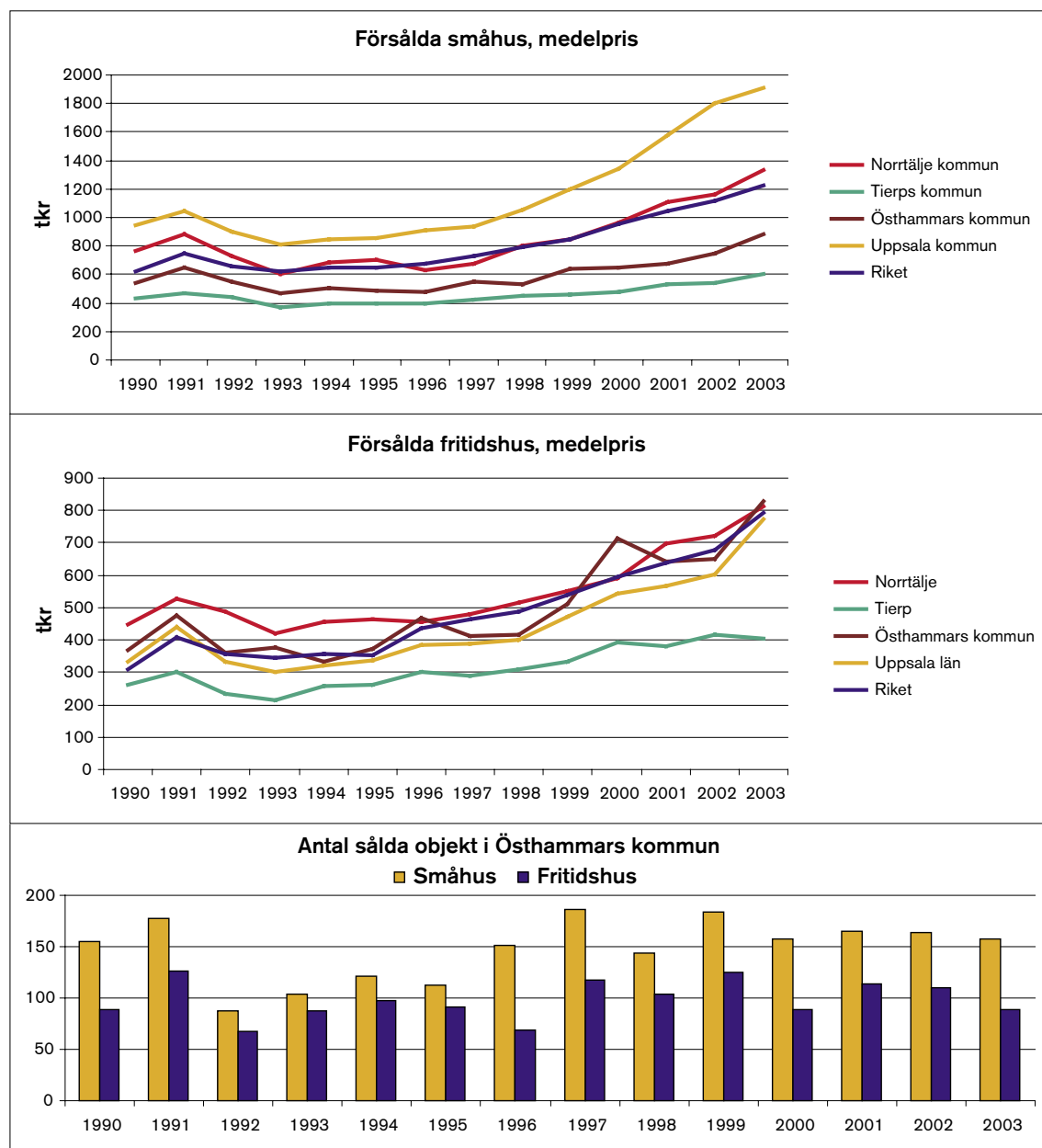
Prisutvecklingen för småhus indikerar att en återhämtning skett på bostadsmarknaden i Östhammars kommun de fem, sex senaste åren. Fortfarande är medelpriset för sålda småhus för permanentboende emellertid klart lägre än för riket i genomsnitt och mycket lägre jämfört med prisnivån i Uppsala. Skillnaden i medelpris gentemot Uppsala uppgick år 2003 till närmare en miljon kronor, vilket bör ge utrymme för fortsatt intresse för flytt från Uppsala till grannkommunen Östhammar. Tierps kommun erbjuder dock en än lägre prisnivå än Östhammars kommun och konkurrerar till stor del om samma målgrupp. Men det största problemet på småhusmarknaden i Östhammars kommun är det begränsade antalet objekt som bjuds ut till försäljning. Omkring 150 småhus säljs varje år i kommunen medan det i Tierps kommun säljs ca 200 småhus per år.

Nyproduktionen av småhus i Östhammars kommun hålls tillbaka av det faktum att byggkostnaden är lika hög i Östhammars kommun som i andra kommuner, exempelvis Uppsala. Naturligtvis är det mer attraktivt för en blivande småhusägare att investera upp emot två miljoner kronor i ett nybyggt hus på en marknad där andrahandsvärdet mäter upp mot byggkostnaden. I Östhammars kommun kan man idag inte räkna med att få pengarna tillbaka om man av något skäl tvingas sälja sitt nybyggda småhus. Sannolikt är det endast de som planerar att stanna i kommunen en lång tid som i dagsläget vågar ta steget att investera i ett nybyggt småhus i Östhammars kommun. Av de ca 6 450 småhusen i kommunen har endast ca 100 tillkommit efter år 1990. Det bör dock nämnas i sammanhanget att vissa objekt, i synnerhet i attraktiva lägen, ibland säljs för över två miljoner kronor och att medelpriset på villor generellt sett är betydligt högre i tätorterna.

När det gäller fritidshusmarknaden har Östhammars kommun däremot en prisnivå som är i nivå med riks- och läns-genomsnittet. Vissa år har man även gått om populära Norrtälje kommun i medelpris på fritidsfastigheter. Ett fritidshus i Östhammars kommun betingar i genomsnitt nästan samma medelpris som ett småhus för permanentboende och marknaden kan i det närmast betraktas som överhettad. Enligt mäklare i kommunen förekommer det till och med att riktigt dyra, attraktiva småhusfastigheter säljs som fritidsbostäder till köpare från Uppsala och Stockholmsområdet. Andrahandsvärdet på fritidshus ligger mycket nära kostnaden för nyproduktion, som rör sig kring nivåer om en miljon kronor, och det bör således finnas utrymme och intresse för att bygga nya fritidshus i kommunen. Östhammars kommun har emellertid varit restriktiv i planeringen av nya fritidsområden – de flesta planlagda fritidshusområdena tillkom på 1960- och 1970-talet varefter endast mindre kompletteringar gjorts. Genom permanentning kan fritidshusen även bidra till att öka den allmänna bostadstillgången i kommunen.

Enligt kommunens översiktsplan finns tomtmark tillgänglig i de flesta tätorter, om än inte i de mest attraktiva lägena. Ett flertal områden är under planering, vilket ytterligare kommer att öka utbudet av tomtmark. För att stimulera till nyproduktion på en marknad med låga andrahandsvärden krävs sannolikt mycket attraktiva lägen, exempelvis strandtomter, tomter med sjöutsikt eller tomter i den gamla småhusmiljön i t ex Östhammar eller Öregrund. I övrigt är det främst befintliga objekt som lockar, men till följd av det begränsade utbudet är det få som lyckas hitta det de letar efter. En vanlig vardag i februari månad år 2005 fanns 33 villor, 24 fritidshus, två gårdar och 26 tomter utbudna till försäljning i Östhammars kommun. Beaktat att flera av villorna var svåravyttrade objekt som bjudits ut en längre tid får det faktiska utbudet betraktas som just begränsat.

Ett alternativt sätt att öka utbudet av småhus på bostadsmarknaden är att stimulera till flyttkedjor, exempelvis genom att erbjuda äldre småhusägare nyproducerat seniorboende i hyres- eller bostadsrätt. Denna typ av boende blir allt mer populärt på olika håll i landet och genom att de befintliga husägarna går ner i boendeyta blir ett högre kvadratmeterpris mindre tungt att bära. Småhusen som frigörs på marknaden är attraktiva för potentiella nyinflyttare till kommunen och flyttkedjan kan därmed även generera nyinflyttning till kommunen. För att skapa utrymme för den tillväxt i befolkning och sysselsättning kommunen planerar för så krävs denna typ av åtgärder. Om inte, så uteblir sannolikt befolkningstillväxten och eventuellt nytillkomna arbetstillfällen liksom ersättningsrekrytering vid pensionsavgångar ”riskerar” gå till inpendlare från andra kommuner med uteblivet skatteuttag som följd.

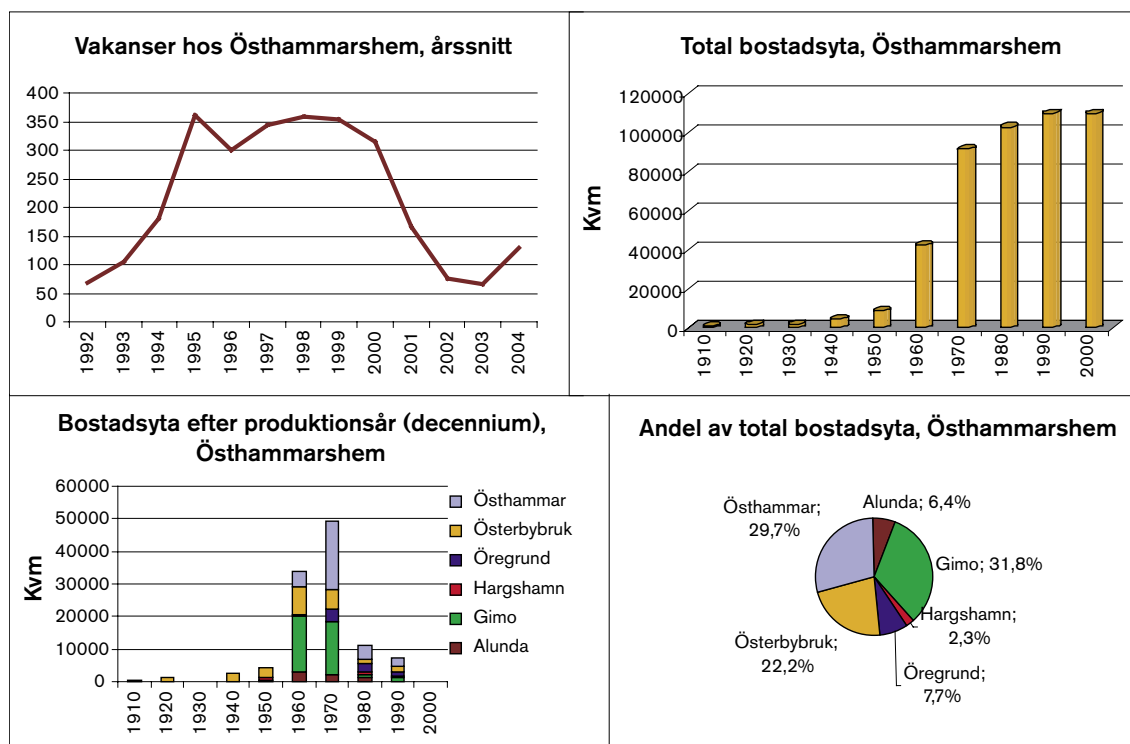


Figur 5-2. Prisutvecklingen på bostadsmarknaden i Östhammars kommun i ett omvärldsperspektiv samt antalet sålda objekt i Östhammars kommun. Källa: SCB.

5.2 Marknaden för hyres- och bostadsrätter

Marknaden för lägenheter i Östhammars kommun utvecklades under 1980- och 1990-talet ungefär på samma sätt som för riket i övrigt. Under slutet av 1980-talet var efterfrågan på lägenheter i kommunen stor, för att inte säga överhettad. Det berodde dels på en allmänt hög efterfrågan, dels på att Statens Invandrarverk hyrde ett stort antal lägenheter. Den allmänna nedgången på fastighetsmarknaden och nedläggningarna i kommunen under inledningen av 1990-talet drabbade kommunen hårt och efterfrågan på bostads- och hyresrätter minskade avsevärt. Det blev under 1990-talet till och med aktuellt med rivning av en del lägenheter för att justera utbudet mot efterfrågan. Balansen är idag återupprättad på marknaden och antalet vakanta hyreslägenheter är åter på de nivåer som gällde innan krisåren. Även priserna på bostadsrätter har återhämtat sig, men ligger fortsättningsvis på betydligt lägre nivåer än vad som är fallet i exempelvis Uppsala med närområde.

Stiftelsen Östhammarshem är ett av Östhammars kommun helägt fastighetsbolag och den dominerande hyresvärden i kommunen. Bolaget har ca 1 900 bostadslägenheter i sitt fastighetsbestånd. Vakansgraden ligger kring fem procent på årsbasis från att under krisåren som värst ha legat nära 20 procent. Att det fortfarande finns outhyrda lägenheter beror mer på bristfällig matchning mot efterfrågan gällande typ av objekt än att det skulle finnas ett generellt överutbud av hyresrätter i kommuner. En av de större privata hyresvärdarna, Hargs bruk, har exempelvis i princip 100 procents beläggning på sitt lägenhetsbestånd.



Figur 5-3. Östhammarshems bostadsbestånd. Källa: Stiftelsen Östhammarshem.

Såväl Östhammarshem som Hargs bruk ser det som intressant att skapa nya boendevalternativ för gruppen 55+ år som idag bor i villa. Östhammarshem har färdigställt ett mindre antal seniorlägenheter i lokaler som tidigare användes som bl a tandläkarmottagning och efterfrågan bedöms som god. I övrigt är det framför allt billiga lägenheter som efterfrågas, vilket inte är förenligt med nyproduktion. Expansionsmöjligheter finns således sannolikt i första hand inom seniorboendet. Östhammarshem planerar att genomföra en marknadsundersökning för att närmare utröna vilket efterfrågemönster som gäller på hyresmarknaden i Östhammars kommun av idag.

Östhammarshem är troligtvis den enda aktören som genom nyinvestering i lägenheter för seniorboende skulle kunna starta flyttkedjor i kommunen av den omfattningen att det skulle kunna få en reell inverkan på nettoinflyttningen till kommunen. Privata finansiärer är ytterst försiktiga och det är svårt att hitta någon som är beredd att bygga för att själv äga flerbostadshus i kommunen. Samtidigt är det ett stort risktagande kommunen genom Östhammarshem i sådana fall åtar sig bara några år efter det att rivningar var aktuellt. Ett risktagande som dock kan bli nödvändigt för att ingjuta framtidstro och skapa utrymme för tillväxt i kommunen.

6 Kommunens attraktivitet – levnadsförhållanden i kommunen

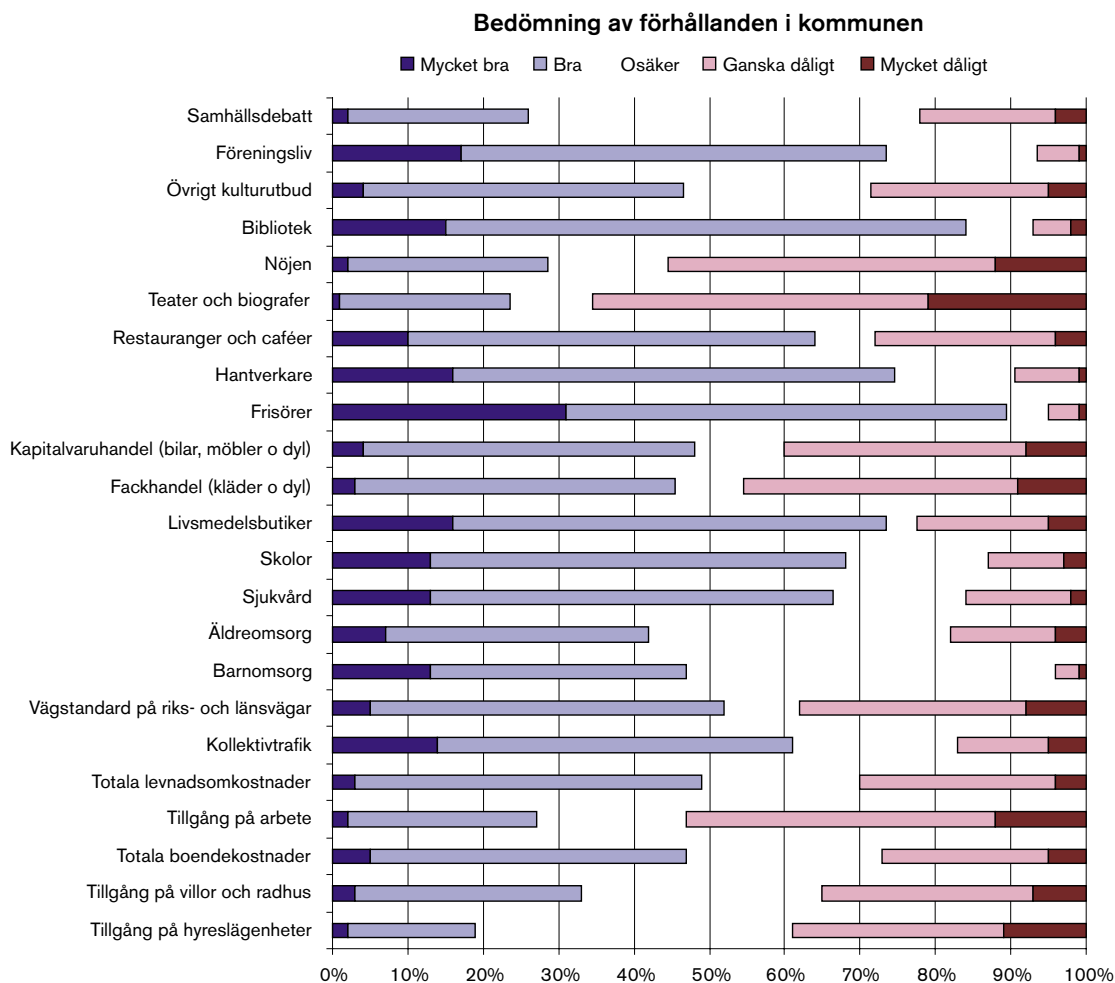
En av de allra viktigaste förutsättningarna för regional utveckling är att människor trivs där de bor och verkar. En självklarhet egentligen, men som ofta glöms bort i sammanhanget. Goda boendemiljöer, möjlighet till arbete, ett bra utbud av och rimlig kostnad för privat och offentlig service, en rik kulturmiljö med goda möjligheter till rekreation och förströelse, sociala kontakter och samvaro, känsla av tillhörighet och möjlighet till påverkan – allt sådant har betydelse för människors val av boendeort.

I samband med nulägesanalysen har en attitydundersökning riktad mot 500 kommuninvånare i åldrarna 18–84 år genomförts. Undersökningen genomfördes av SKOP i form av telefonintervjuer mellan 17 och 30 januari 2005 och berörde frågor om tillgången på bostäder och arbete, kommunikationer och pendling, privat- och offentligt serviceutbud, trivsel och levnadsomkostnader m m. Urvalet fördelades jämt över kommunens fem största tätorter med angränsande landsbygd för att få en god geografisk representation av undersökningsresultatet. Svaren fördelade sig även jämt över kön och ålderskategorier samt gav en god täckning av åsikter inom olika familjekonstellationer samt bland pendlare. Av 554 kontaktade personer har totalt 506 intervjuats, vilket innebär en svarsfrekvens om 91 procent. I bilaga 1 återges en närmare beskrivning av intervjupersonerna och genomförandet av attitydundersökningen.

6.1 Östhammar – en trivsamt kommun

Östhammars kommun får totalt sett ett mycket bra betyg i attitydundersökningen. Hela 97 procent av de intervjuade säger sig trivas där de bor och kommunen får positiva omdömen inom flera områden. Skolorna, sjukvården, barnomsorgen, kollektivtrafiken, föreningslivet, biblioteken samt utbudet av livsmedelsbutiker, hantverkare, frisörer, restauranger och caféer, är exempel på sådant kommunmedborgarna förefaller vara tillfreds med. Däremot får tillgången på bostäder och arbete, nöjeslivet, utbudet av fack- och kapitalvaruhandel samt samhällsdebatten ett betydligt svagare betyg. Bilden skiljer sig emellertid åt mellan olika grupper av svarande samt förändras något om man endast ser till andelen positiva svar av dem som tagit ställning, dvs inte svarat ”osäker”. En grundligare genomgång av undersökningsresultatet ges nedan utifrån de olika frågeområdena. För flera frågor görs dessutom jämförelser med riksgenomsnittet, baserat på en urvalsundersökning för hela landet som SKOP genomförde i oktober 2004.

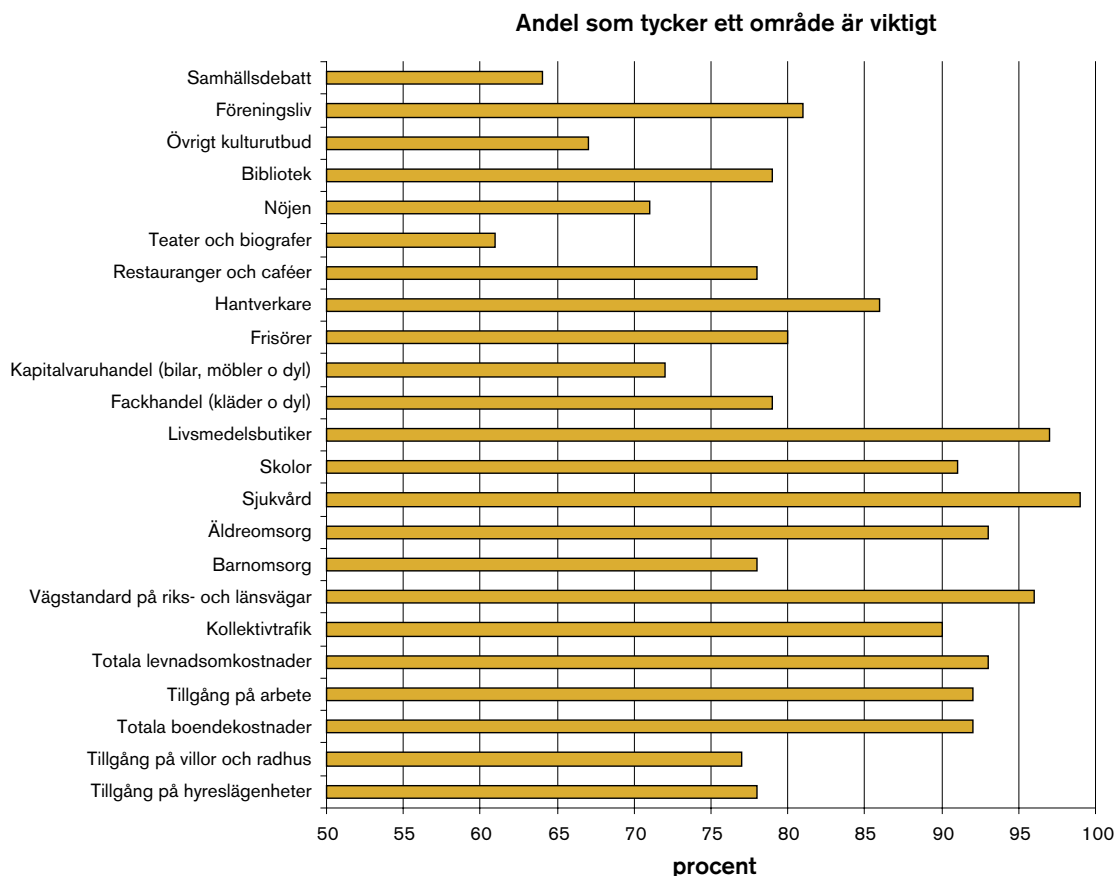
När det gäller bedömningen av vad som är viktigt för att kommuninvånarna skall bo och trivas i kommunen anses de flesta områden i attitydundersökningen berört som viktiga. Samtidigt finns variationer i svaren som trots allt indikerar en viss prioriteringsordning bland kommuninvånarna. Över 90 procent av de svarande anser att livsmedelsbutiker, skolor, sjukvård, äldreomsorg, vägstandard, kollektivtrafik, levnadsomkostnader, tillgång på arbete och boendekostnader är viktiga frågor. Tillgång på bostäder, barnomsorg, fackhandel, frisörer, hantverkare, restauranger och caféer, bibliotek och föreningsliv placerar sig i mittensskiktet när det gäller hur många som anser en fråga är viktig eller mycket viktig. De i genomsnitt lägst, om än fortfarande högt, prioriterade frågorna är samhällsdebatt, teater och biografier, nöjen, övrigt kulturutbud och kapitalvaruhandel.



Figur 6-1. Kommuninvånarnas bedömning av förhållanden i Östhammars kommun.
Källa: Attitydundersökningen.

6.1.1 Tillgången på bostäder och total boendekostnad

Östhammars kommun har, vilket beskrivits i tidigare kapitel, en situation präglad av bostadsbrist och låg nyproduktion av bostäder. En klar majoritet av de svarande i attitydundersökningen bekräftar denna bild och även i relation till riksgenomsnittet är det en mycket liten andel som är positivt inställda till bostadstillgången gällande hyreslägenheter liksom villor och radhus i kommunen. I Gimo får tillgången till hyreslägenheter ett något bättre betyg än kommungenomsnittet – sannolikt beroende på att Östhammarhem har en betydande del av sitt bostadsbestånd i tätorten och att en negativ befolkningstrend tidigare frigjort en del av utbudet – medan tillgången på hyresrätter i Öregrund och Östhammar upplevs som särskilt svag av invånarna. När det gäller villor och radhus utmärker sig invånarna i Österbybruk genom att ställa sig betydligt positivare till utbudssituationen än vad som är fallet i de andra tätorterna och för kommunen i genomsnitt. Den totala boendekostnaden får däremot ett likartat betyg oavsett svarsgrupp – nära två tredjedelar av dem som tagit ställning ser positivt på kostnadsnivån för bostäder i kommunen.



Figur 6-2. Kommuninvånarnas bedömning av betydelsen av olika förhållanden för att man ska bo och trivas i Östhammars kommun. Källa: Attitydundersökningen.

6.1.2 Tillgången på arbete och total levnadsomkostnad

Även när det gäller tillgången på arbete får kommunen ett svagt betyg av kommuninvånarna. Samtidigt är detta överensstämmande med vad som gäller för landet i övrigt och arbetsmarknadssituationen utmärker sig inte som särskilt svag i Östhammars kommun utan i linje med riksgenomsnittet. Situationen varierar dock beroende av ålder och kön, mellan tätorter, mellan pendlare och icke-pendlare samt för högutbildade. Män förefaller ha en starkare arbetsmarknad i kommunen än kvinnor och de under 35 år har en positivare syn på sysselsättningsmöjligheterna i kommunen än vad de mellan 51 och 65 år har. Förmodligen är det kommunens tyngdpunkt på industriell sysselsättning som ligger bakom detta tillsammans med det faktum att de yngre åldersgrupperna har en starkare ställning på arbetsmarknaden än vad de som närmar sig pensionsåldern har.

Gimo särskiljer sig som den tätort vars invånare ser mest positivt på sysselsättningsmöjligheterna i kommunen. Sandvik Coromants produktionsanläggning i Gimo är sannolikt förklaringen till detta. Företaget har en stark utveckling för närvarande och ersättnings-rekryteringar till följd av pensionsavgångar frigör sysselsättningstillfällen på orten utöver den ordinarie personalomsättningen. Invånarna i Österbybruk och Östhammar är däremot mer negativt inställda till sysselsättningsmöjligheterna i kommunen liksom pendlare och akademiker som också har en betydligt mer negativ bild av tillgången på arbete i Östhammars kommun. Akademikerna är emellertid mycket positivt inställda till levnadskostnaderna i kommunen som även får ett relativt gott betyg av kommuninvånarna i genomsnitt.

6.1.3 Kommunikationer och pendling

Kollektivtrafiken får ett mycket gott betyg i Östhammars kommun och ligger något över medelbetyget för riket som helhet. Det övergripande positiva omdömet om kollektivtrafiken i kommunen kan i mångt och mycket ses som en bekräftelse på en väl fungerande stomlinjetrafik längs väg 288. I Österbybruk är man emellertid något mindre nöjd än vad som är fallet i de övriga orterna.

Vägstandarden får ett mer ljummet betyg av kommuninvånarna, där drygt hälften anser att vägstandarden i kommunen är bra eller mycket bra. I Öregrund är anmärkningsvärda 84 procent av dem som tagit ställning tillfreds med vägstandarden. Detta kan bero på att tillfartsvägen till Öregrund är av rätt god kvalitet samt att väg 76, som sträcker sig längs kusten, ger dem relativt snabba kommunikationer till Forsmark där många Öregrundsbor arbetar. I Östhammar är man däremot mer negativt inställd till vägstandarden i kommunen. Trafiken mellan Östhammar och Uppsala är frekvent och problemen längs väg 288, med få omkörningsmöjligheter och många begränsningar av den tillåtna hastigheten till 50 eller 70 km per timme, ligger nära till hands som förklaring till detta.

Hälften av dem som tagit ställning anser att det är lätt eller mycket lätt att pendla från boendeorten i kommunen till studier eller arbete i annan kommun. Alunda och Gimo har en något högre positiv andel än de övriga orterna. Akademiker är mest negativt inställda till pendlingsmöjligheterna. Som tidigare nämnts är förbättrade pendlingsmöjligheter en angelägen fråga för kommunens framtida utveckling. Kommuninvånarnas bedömning kan tolkas som att Östhammars kommun har ett bra pendlingsläge men att det samtidigt finns behov av förbättringar i kommunikationerna.

6.1.4 Offentlig service

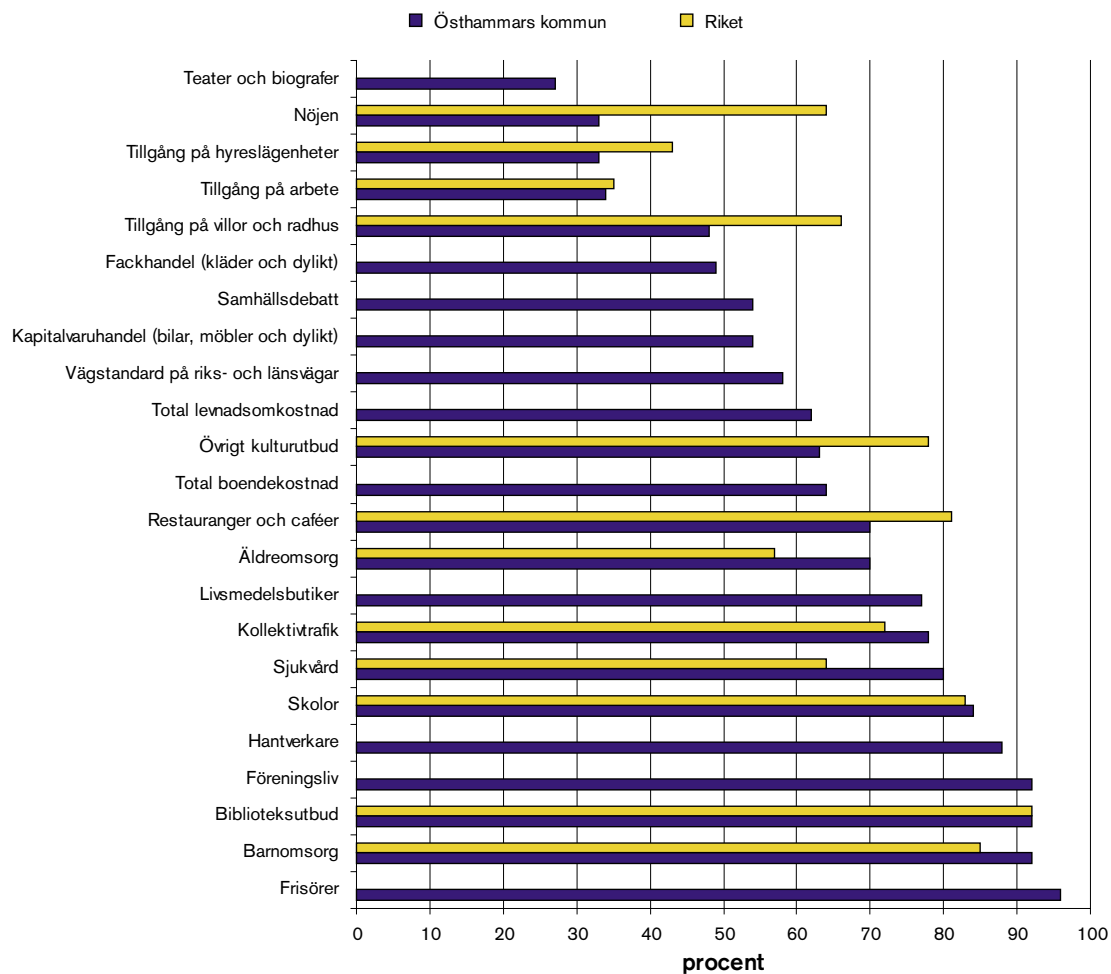
Inom den offentliga servicen utmärker sig äldreomsorgen och sjukvården, som båda fått ett mycket högt betyg i jämförelse med riksgenomsnittet. Intressant är att den primära målgruppen för äldreomsorgen, de som är 66 år eller äldre, utmärker sig som särskilt positivt inställda inom detta område. Av okänd anledning är även invånarna i Öregrund liksom akademiker särskilt positivt inställda till äldreomsorgen i kommunen. För sjukvården är bilden enhetligt positiv, vilket ur geografisk synvinkel kan bero på ett decentraliserat utbud av primärvård, där alla större tätorter har en egen vårdcentral.

Barnomsorgen är emellertid det område inom den offentliga tjänsteproduktionen som har den högsta andelen positivt inställda bland dem som tagit ställning. Mer än nio av tio av de svarande som tagit ställning anser att kommunen har en bra eller mycket bra barnomsorg och det positiva omdömet går igen i samtliga svarsgrupper. Detta gäller även skolorna där omdömena till mer än 80 procent är positiva. I likhet med sjukvården kan detta bero på att kommunen har ett decentraliserat utbud av skolor, dvs erbjuder en grundskola nära de boende i samtliga större tätorter samt satsar betydligt mer resurser per elev i gymnasieskolan än vad som är fallet för riket som helhet. Att kommunen på senare tid lagt ner ett antal landsbygdsskolor återspeglas marginellt av andelen positiva i tätort jämfört med landsbygd – landsbygdssborna är nästan lika positiva i sitt omdöme som de som bor i tätorterna.

Bedömning av förhållandena i kommunen gällande:	Andel positiva svar av dem som tagit ställning, dvs inte svarat "osäker"																	
	Totalt	Män	Kvinnor	35 år eller yngre	36-50 år	51-65 år	66 år eller äldre	Alunda	Gimo	Öregrund	Österbybruk	Östhammar	Tätorterna	Landsbygden	Pendlare	Icke-pendlare	Akademiker	Rikssnitt oktober 2004
Tillgång på hyreslägenheter	33	36	30	43	31	25	36	32	42	27	35	23	31	38	33	33	35	43
Tillgång på villor och radhus	48	54	44	46	52	46	50	52	42	42	67	40	44	55	51	47	47	66
Total boendekostnad	64	65	62	55	68	68	58	67	65	60	58	64	61	67	72	61	74	-
Tillgång på arbete	34	40	26	41	32	24	38	38	52	31	22	24	36	29	23	36	26	35
Total levnadsomkostnad	62	62	62	64	67	62	55	72	56	63	58	65	60	64	65	62	76	-
Kollektivtrafik	78	78	79	85	78	75	76	87	85	82	58	79	78	79	81	77	78	72
Vägstandard på riks- och länsvägar	58	56	58	58	57	51	68	57	48	84	63	39	57	58	52	60	59	-
Barnomsorg	92	92	94	92	93	89	96	94	98	87	88	90	94	92	98	91	96	85
Äldreomsorg	70	67	73	64	62	69	85	68	75	83	66	62	70	71	65	71	98	57
Sjukvård	80	79	80	73	77	77	94	84	74	92	77	84	80	83	71	81	89	64
Skolor	84	85	84	84	84	80	91	84	89	88	84	77	89	80	88	83	89	83
Livsmedelsbutiker	77	78	75	76	77	75	76	75	32	90	89	94	77	76	80	75	79	-
Fackhandel (kläder och dylikt)	49	49	50	48	54	45	53	64	36	45	63	39	40	60	55	48	49	-
Kapitalvaruhandel (bilar, möbler och dylikt)	54	61	50	53	58	52	58	57	51	52	60	56	49	60	64	52	53	-
Frisörer	96	94	97	96	98	95	95	96	98	95	96	94	96	96	93	96	93	-
Hantverkare	88	89	88	90	91	88	84	99	81	90	83	90	87	90	88	89	79	-
Restauranger och caféer	70	64	75	60	70	73	79	71	56	94	49	92	67	75	69	70	72	81
Teater och biografier	27	24	28	16	23	34	34	18	16	57	20	22	24	28	24	27	30	-
Nöjen	33	32	36	26	39	30	45	36	24	43	38	30	29	41	28	36	30	64
Biblioteksutbud	92	92	93	87	94	93	95	90	94	97	88	94	91	93	92	93	92	92
Övrigt kulturutbud	63	59	65	51	62	64	70	56	55	82	64	51	60	64	59	62	60	78
Föreningsliv	92	93	91	91	94	91	87	94	80	94	95	94	94	90	91	91	92	-
Samhällsdebatt	54	50	59	54	57	45	59	72	34	64	63	43	48	63	55	54	55	-
Andel som trivs där de bor	97	98	95	93	99	97	98	96	93	100	97	98	97	96	95	97	97	-
Andel som tycker det är lätt att pendla	49	47	50	58	41	52	43	60	60	38	36	48	48	50	47	56	35	-
		= Stark positiv avvikelser från riksgenomsnitt = Stark negativ avvikelser från riksgenomsnitt = Stark positiv avvikelser från kommungenomsnitt = Stark negativ avvikelser från kommungenomsnitt																

Figur 6-3. Kommuninvånarnas bedömning av förhållanden i Östhammars kommun fördelat på undergrupper samt i jämförelse med riksgenomsnitt. Källa: Attitydundersökningen.

Andel positiva svar bland dem som tagit ställning



Figur 6-4. Andelen positiva svar bland dem som tagit ställning – Östhammars kommun i jämförelse med riket. Källa: Attitydundersökningen.

6.1.5 Kommersiell service

Inom den kommersiella servicen förefaller kommuninvånarna vara nöjda med den basala vardagsservicen såsom livsmedelsbutiker, frisörer, hantverkare samt restauranger och caféer. I Gimo är man dock inte nöjd med utbudet av livsmedelsbutiker vilket man däremot är i mycket hög grad i Österbybruk, Öregrund och Östhammar. Ungefär samma skillnader inom kommunen kan lyftas fram när det gäller utbudet av restauranger och caféer om än med tillägget att även invånarna i Österbybruk i detta fall är mindre nöjda än kommungenomsnittet, dvs har en mer negativ syn på utbudet precis som invånarna i Gimo. I hög grad kan svaren sägas återspegla den faktiska utbudssituationen i kommunen, där Östhammar och Öregrund har ett mer omfattande utbud än övriga tätorter. Att en stor del av fritidshusen i kommunen ligger nära dessa två orter bidrar till att ge dem ett större kundunderlag för denna typ av service och även övrig turism bidrar till ett större utbud av exempelvis restauranger och caféer i framförallt Östhammar och Öregrund.

Den specialiserade handeln för fack- och kapitalvaror (t ex kläder och hemelektronik respektive bilar, vitvaror och möbler) är kommuninvånarna betydligt mindre nöjd med. Här är det sannolikt närheten till Uppsala som slår igenom och kommunen har små möjligheter att erbjuda ett utbud jämförbart med det som finns i grannkommunen. I synnerhet de som bor i tätorterna och då inte minst Östhammar förefaller vara missnöjda med fack- och kapitalvaruhandeln i kommunen medan de som bor på landsbygden är betydligt mer positivt inställda inom detta område.

6.1.6 Kultur, nöjen, föreningsliv, samhällsdebatt m m

Medan biblioteken och föreningslivet får ett mycket bra betyg har nöjeslivet klara brister enligt kommuninvånarna. Endast i Öregrund är man relativt nöjd med utbudet av teater och biografier och andra nöjen. I likhet med frågan om utbudet av fack- och kapitalvaruhandel är landsbygdsborna mer positivt inställda till nöjesutbudet än vad de som bor i tätorterna är. Eventuellt kan det vara så att bedömningen görs från olika grund där de som valt att bo på landsbygden medvetet valt bort närheten till dylikt utbud medan de som bor i tätorterna i högre grad förväntar sig ett sådant utbud i sin närhet.

I jämförelse med riksgenomsnittet får såväl nöjesutbudet som kulturutbudet ett svagt betyg i Östhammars kommun. För kulturutbudets del är betyget emellertid övervägande positivt om än inte i lika hög grad som för riket i genomsnitt. Avslutningsvis kan det konstateras att samhällsdebatten ges bäst betyg av invånarna i Alunda, Öregrund och Österbybruk medan invånarna i Gimo och Östhammar ger samhällsdebatten ett mycket lågt betyg, vilket är intressant med tanke på att dessa orter ligger närmast kommunens ”maktcentrum”.

7 Sammanfattande diskussion

I denna rapport har Östhammars kommun beskrivits och analyserats med utgångspunkt i kommunens strategidokument *Framtidsbild 2010*. Fyra prioriterade områden har granskats; återväxten inom det privata näringslivet, kommunikationerna, bostadsmarknaden samt kommunens attraktivitet med utgångspunkt i en attitydundersökning om levnadsförhållandena i kommunen. Vilka är då de främsta slutsatserna utifrån granskningen och hur kan kommunen gå vidare i sitt arbete med att förverkliga intentionerna som anges i *Framtidsbild 2010*?

7.1 Utredningens främsta slutsatser

Östhammars kommun har i många avseenden en gynnsam situation. Kommunen ökade sin befolkning med mer än 20 procent från inledningen av 1970-talet till början av 1990-talet – vilket var dubbelt så mycket som riket i övrigt. 1990-talet förde dock med sig en nedgång i såväl befolkning som sysselsättning. Verksamhetsnedläggningar i kommunen, ett sjunkande födelsenetto och en ökad flytt till studie, som Östhammars kommun delade med många andra kommuner i Sverige under det förra decenniet.

Efter några svåra år har utvecklingen emellertid stabiliserats och framtidsutsikterna ter sig återigen som lovande. Kommunens geografiska läge är mycket bättre än vad läget ”vid sidan om allfarvägarna” vid en första åsyn vittnar om. Det är endast ca sju mil till Uppsala från Östhammars tätort och drygt tre från Alunda till centrum i Uppsala. Följaktligen är det också mycket nära även till Arlanda och Stockholm. Denna närhet till Sveriges största arbetsmarknadsregion ger anledning att se positivt på Östhammars kommuns utvecklingsmöjligheter.

Arbetsmarknaden i Östhammar genomgick under de svåra åren ett ”stålbad” med en minskning av antalet arbetsplatser om ca 15 procent på mindre än 5 år. Flera företag – stora i det lokala perspektivet – flyttade eller gick i konkurs. Allt fler fick börja pendla till närliggande kommuner, framför allt Uppsala, för att hitta försörjningsmöjligheter. Under de senaste tio åren har underskottet på egna arbetsplatser i förhållande till antalet förvärvsarbetande som bor i kommunen växt från ca 10 procent till omkring 20 procent. Beaktat att det även förekommer en betydande inpendling har detta inneburit att nära en tredjedel av kommunens förvärvsarbetande idag pendlar till arbete i en annan kommun. Sedan år 1993 har de egna sysselsättningsstillfällena legat mer eller mindre konstant kring 8 600 arbetstillfällen medan antalet förvärvsarbetande som bor i kommunen ökat från drygt 9 500 till över 10 200 personer.

Sysselsättningsmöjligheterna i Östhammars kommun domineras av de tre stora arbetsgivarna kommunen, Sandvik Coromant och Forsmarks Kraftgrupp. Av dessa är det endast kommunen som kan förväntas öka antalet anställda på sikt, men för detta krävs en stabil befolkningstillväxt och ökat skatteunderlag i form av fler förvärvsarbetande som bor i kommunen. Sandvik Coromant och Forsmarks Kraftgrupp kommer sannolikt att ha en oförändrad sysselsättning på medellång respektive lång sikt.

För Sandvik Coromants del innebär dock den hårda internationella konkurrensen, inte minst från låglöneländer, att man inte kan bortse från ett scenario där företaget väljer bort produktionsenheten i Gimo till förmån för produktion i t ex Indien eller Kina. Enda sättet att

förbereda sig inför detta och minska företagets relativa betydelse för kommunen är att skapa bättre pendlingsmöjligheter till jobb på annan ort samt stimulera till ökad sysselsättning inom andra delar av kommunens näringsliv. I tider av hög sysselsättning är detta emellertid förknippat med viss inflationsdrivning till följd av en ökad konkurrens om arbetskraften. Högre löner kan i sin tur öka risken för just flytt av Sandvik Coromants produktionsenhet.

Granskningen av återväxten inom det privata näringslivet i Östhammars kommun visar att det finns en betydande utvecklingspotential för kommunens småföretag, förknippad med det goda läget i förhållande till Uppsala- och Stockholmsregionen. Såväl besöksnäringen som olika tjänsteproducerande företag inom allt från vård till byggindustri kan finna avsättning för sina produkter och tjänster på den stora marknad näromgivningen erbjuder och som redan idag är den främsta marknaden för småföretagen i Östhammars kommun. Närheten till flera universitets- och högskoleorter ger samtidigt goda rekryteringsmöjligheter för kompetens inom olika områden.

Dessutom finns utvecklingsmöjligheter inom tillverkningsindustrin, som till skillnad från riket i övrigt faktiskt haft en positiv årsvis tillväxt i kommunen sett till perioden 1993–2002 i genomsnitt. Kommunen är ett intressant lokaliseringalternativ för industriverksamheter, där i synnerhet det transportgeografiska läget gör kommunen attraktiv. Kommunen har en egen djuphamn för bulktransporter samt nära till Kapellskär för lastbilsgods sjövägen österut liksom till Arlanda för flyggods till destinationer runt om i världen.

Även om utredningen ställer sig något tveksam till en del av de ambitiösa mål gällande delar av tillverkningsindustrin och hela besöksnäringen, som anges i kommunens strategidokument *Framtidsbild 2010*, finns goda möjligheter för kommunen att utöka och utveckla sysselsättningen i kommunen. Den sammantagna ambitionen att 900 nya arbetstillfällen skall skapas i kommunen till år 2010 får betraktas som fullt realistisk i perspektivet av de samlade utvecklingsmöjligheterna.

För att ta tillvara utvecklingsmöjligheterna och därtill skapa utrymme för inflyttning till kommunen har nulägesanalysen visat på behovet av förbättrade kommunikationer och ett ökat utbud på bostadsmarknaden. I och med att en stor del av kommunens utvecklingspotential ligger i att knytas närmare Uppsala- och Stockholmsregionen är det naturligt att vägförbättringar hamnar högst upp på prioriteringslistan. I synnerhet väg 288 har lyfts fram som den främsta utvecklingsfaktorn för Östhammars kommun. Utan nya bostäder uteblir dock en stor del av nyinflyttningen. Kommunen vill öka sin befolkning från dagens ca 21 700 invånare till 24 000 invånare år 2010. Detta kommer inte att ske utan initiativ från kommunens sida att få till stånd en ökad dynamik och nyproduktion på den lokala bostadsmarknaden.

Attitydundersökningen bland kommunens invånare bekräftar att Östhammar har ett tämligen gynnsamt utgångsläge inför fortsättningen av 2000-talets inledande decennium, men pekar även på samma problem som lyfts fram i nulägesanalysen. Östhammars kommun är en trivsam kommun som erbjuder ett bra läge och god service åt sina medborgare. Tillgången på bostäder ges emellertid ett mycket lågt betyg och även kommunikationerna och pendlingsmöjligheterna betraktas av en stor del som något undermåliga. Kollektivtrafiken får dock ett bra betyg som t.o.m. ligger över riksgenomsnittet i likhet med betygen för barnomsorgen, äldreomsorgen och sjukvården i kommunen. Att nöjesutbudet och utbudet av exempelvis fack- och kapitalvaruhandel ses som svagt i kommunen är däremot en bedömning som är svår att ändra på. Den begränsade lokala marknaden, som därtill är splittrad på fem relativt jämbördiga tätorter, samt närheten till utbudet i Uppsala kommer alltid att innebära att Östhammars kommun har svårt att uppfylla kommuninvånarnas förväntningar inom detta område.

7.1.1 Nästa steg

Nulägesanalysen är, som nämndes i inledningen av rapporten, ett planeringsunderlag för framtida insatser. Dess värde ligger i att utgöra en grund för fortsatt arbetet med att utveckla kommunen. Nulägesanalysen har lyft fram ett antal områden som särskilt viktiga för Östhammars kommuns framtida utveckling. Nästa steg i processen är att utifrån dessa samt kommunens resurstillgänglighet och faktiska handlingsmöjligheter slå fast vilka som är intressanta att aktivt arbeta vidare med.

Referenser

Budget 2005. Strategisk plan för ekonomi och verksamhet. Östhammars kommun, 2004.

Ekonomiska och sysselsättningsmässiga effekter av turismen i Östhammars kommun. Resurs AB, 2003.

Etableringsguide för företag. ÖNAB, 2004.

Fickfakta 2003-04. Östhammars kommun, 2003.

Framtidsbild 2010. Östhammars kommun, 2003.

Förstudie Östhammar. Näringslivsutveckling/Omvärldsanalys. Östhammar – kommunen där det gamla möter det nya. PR D-96-020, Svensk Kärnbränslehantering AB, 1996.

Förstudie Östhammar. Konsekvenser för bosättning och sysselsättning. PR D-96-021, Svensk Kärnbränslehantering AB, 1996.

Förstudie Östhammar. Slutrapport. Svensk Kärnbränslehantering AB, 2000.

KommunDiagnos för Östhammars kommun. Svensk Kommunrating, 2001.

Länsplan för regional transportinfrastruktur i Uppsala län 2004-2015. Regionförbundet i Uppsala län, 2004.

Näringslivsnyheter nr 2 2003. ÖNAB, 2003.

Näringslivsnyheter nr 1 2004. ÖNAB, 2004.

Planering och utvärdering av förändringar i transportsystem. Rapport 2001:5. NUTEK, 2001.

Regionalpolitiska utvärderingens slutbetänkande. SOU 2000:87. Näringsdepartementet, 2000.

Regionalt tillväxtprogram för Uppsala län 2004–2007. Regionförbundet i Uppsala län, 2004.

Remissyttrande. Regionalt Utvecklingsprogram. Östhammars kommun, 2004.

Sandvik. Årsredovisning 2003. Sandvik AB, 2003.

Strategisk plan 2004. Östhammars kommun, 2004.

Verksamhetsanalys av ÖNAB. ÖNAB, 2004.

Årsredovisning för år 2003. Östhammars kommun, 2003.

Översiktplan för Östhammars kommun. Östhammars kommun, 2003.

www.anytec.se

www.coromant.sandvik.com

www.forsmark.com

www.hargsbruk.se

www.hemnet.se

www.ogab.se

www.onab.net

www.osthammarshem.com

www.osthammar.se

www.regionuppsala.se

www.sandvik.se

www.scb.se

www.vattenfall.se

www.vallonbruken.nu

Teknisk beskrivning av attitydundersökningen

Population och urval

Personer 18 till 84 år bosatta i Östhammars kommun. Ett slumpmässigt urval av privata telefonabonnenter fördelat på lika många vardera av tätorterna Alunda, Gimo, Österbybruk, Östhammar och Öregrund med närliggande områden. I hushåll med flera personer valdes den person som senast hade haft födelsedag. Om en vald person inte var hemma kontaktades denne under efterföljande intervjudagar. Ersättningsintervjuer med annan hushållsmedlem tilläts inte.

Datinsamling – metod och period

Undersökningen genomfördes som en telefonundersökning från SKOP:s intervjucentral i Stockholm. Varje person i urvalet söktes vid minst tio tillfällen vid olika tidpunkter på dagen och under veckans alla dagar. Intervjuerna gjordes under perioden 17 till 30 januari 2005.

Svarsfrekvens, bortfall och viktning

Av de kontaktade 554 personerna har totalt 506 intervjuats. Det innebär en svarsfrekvens om 91 procent. Bortfallet av vägrare uppgår till 9 procent. För att korrigera för eventuellt selektiva bortfall har poststratifiering gjorts med avseende på kön och ålder. Intervjuerna från vardera av tätorterna Alunda, Gimo, Österbybruk, Östhammar och Öregrund med kringområden har haft lika stor inverkan på totalresultatet.

Frågor

- Vad tycker Du om följande i Östhammars kommun?
 - Barnomsorgen
 - Äldreomsorgen
 - Sjukvården
 - Kollektivtrafiken
 - Tillgången på hyreslägenheter
 - Tillgången på villor och radhus
 - Teater och biografier
 - Bibliotek
 - Övrig kultur
 - Nöjen
 - Restauranger och caféer
 - Skolor
 - Tillgången på arbete
 - Livsmedelsbutiker
 - Föreningsliv
 - Samhällsdebatten
 - Fackhandeln (kläder, hemelektronik och dylikt)
 - Kapitalvaruhandeln (bilar, möbler, vitvaror och dylikt)
 - Frisörer
 - Hantverkare
 - Totala boendekostnader
 - Totala levnadsomkostnader
 - Vägstandarden på läns- och riksvägar

(Svarsalternativ: Mycket bra, ganska bra, osäker, ganska dåligt, mycket dåligt)

- Hur viktigt är det för att Du ska bo och trivas i Östhammars kommun att det finns följande?
 - Barnomsorg
 - Äldreomsorgen
 - Sjukvård
 - Kollektivtrafik
 - Tillgång på hyreslägenheter
 - Tillgång på villor och radhus
 - Teater och biografier
 - Bibliotek
 - Övrig kultur
 - Nöjen
 - Restauranger och caféer
 - Skolor
 - Tillgång på arbete
 - Livsmedelsbutiker
 - Föreningsliv
 - Samhällsdebatt
 - Fackhandel (kläder, hemelektronik och dylikt)
 - Kapitalvaruhandel (bilar, möbler, vitvaror och dylikt)
 - Frisörer
 - Hantverkare
 - Totala boendekostnader
 - Totala levnadsomkostnader
 - God vägstandard på läns- och riksvägarna

(Svarsalternativ: Mycket viktigt, ganska viktigt, varken viktigt eller oviktigt, ganska oviktigt, mycket oviktigt)

- Trivs Du på orten där Du bor?
- Vad tycker Du? Är det lätt eller svårt att pendla från Din ort till orter i angränsande kommuner?
- Hur lång utbildning har Du?
- Pendlar Du till någon annan kommun för arbete och studier?
- Hur många personer med Dig själv inräknad bor i samma hushåll som Du?
- Vilket födelseår har den yngsta personen i Ditt hushåll?
- Bor Du i tätort eller landsbygd?
- Är Du gift eller samboende?
- Vilket år är Du född?
- Vilket är ditt kön?

Beskrivning av intervjupersonerna

	Januari 2004 %
Kön	
Kvinna	49
Man	51
Ålder	
35 år eller yngre	24
36–50 år	27
51–65 år	29
66 år eller äldre	20
Civilstånd	
Singel/ensamstående/ogift	28
Gift	46
Samboende	26
Utbildning	
9 år eller mindre, t ex grund-, folk-, realskola	32
10–12 år, t ex gymnasium, fack-, flickskola	40
13 år eller mer, men ej akademisk examen	16
Akademisk examen	12
Yngst i hushållet	
0–6 år	15
7–18 år	24
Äldre än 18 år	62
Hushållsstorlek	
1 person	22
2 personer	36
3 personer	15
4 personer eller fler	27
Tätort	
Alunda	21
Gimo	20
Österbybruk	20
Östhammar	20
Öregrund	19
Bor i	
Tätort	52
Landsbygd	48
Pendlar	
Nej	78
Ja	22
Antal svar	505
