

# Lagerbladet

O S K A R S H A M N 2 • 2007



## Slutförvar i färg och form


Sid 13–15

## Rösebyggarna på spåren

Sid 18–19

## Tävling

Sid 22



» Inget går upp mot att paddla  
i Misterhults skärgård «

Sid 6–7

**Lagerbladet** är Svensk Kärnbränslehantering AB:s externa informationstidning. Den vänder sig i första hand till kommuninvånarna i Oskarshamn och Östhammars kommuner, där det pågår platsundersökningar för en eventuell lokalisering av ett slutförvar för använt kärnbränsle. Tidningen ges ut i två lokala editioner, en för Oskarshamn kommun och en för Östhammars kommun, fyra gånger per år.

**Redaktör:** Anna Wahlstéen  
Platsundersökning Oskarshamn,  
Simpevarp, 572 95 Figeholm  
Telefon 0491-76 80 96  
E-post: anna.wahlsteen@skb.se  
www.skb.se/oskarshamn  
I redaktionen ingår också  
Moa Lillhonga-Åberg, Östhammar,  
och Inger Brandgård, Stockholm.

**Ansvarig utgivare:** Carl Sommerholt

**Huvudkontor:** SKB, Box 5864,  
102 40 Stockholm, telefon 08-459 84 00,  
fax 08-661 57 19, www.skb.se  
Lagerbladet produceras i samarbete med  
Intellecta Tryckindustri.

**ISSN 1651-8675**

Om du har frågor om SKB:s verksamhet i din kommun, kontakta gärna SKB:s informationsgrupp i Oskarshamn på telefon 0491-76 78 00.



Katarina Odéhn, ansvarig för information och närboendekontakter vid Platsundersökning Oskarshamn, Mitte Nilsson, chef för besöksverksamheten på Äspö, Jenny Rees, informationssamordnare i Oskarshamn.

## Tältet – min eviga fiende

**Otur i friluftsliv**, kan man ha det? Ja, jag tänker ungefär som man har tur eller otur i kärlek eller i spel. Om man nu kan det, så har jag haft det. I alla fall när jag var liten. Det var inte för inte som jag hatade allt i skolan som hade med friluftsliv att göra.

**I mellanstadiet** var det obligatoriskt att klassen tillsammans skulle gå en etapp längs Sörmlandsleden (jag gick alltså inte i skola här i Oskarshamn) och övernatta i tält. Inte nog med att man skulle gå jättelångt. Man skulle dessutom ha en jättetung ryggsäck på ryggen. Och jättetunga skor på fötterna. Och äta frystorkad mat och snabbmakaroner som tog minst en timme att koka på det lilla stormköket. Naturligtvis regnade det på natten. Jättemycket. Tror aldrig att jag har vaknat så blöt någon gång. Jag minns hur jag räknade timmarna tills jag skulle få komma hem igen.

**En annan gång** skulle vi paddla kanot och tälta. Vis av erfarenheten vägrade jag tältet denna gång. Kan inte bli sämre, tänkte jag och la mig att sova i ett enkelt vindskydd i stället. Det var kallt. Jättekallt. Och myggigt. Dock inte så blött som i tältet. Men det kan bero på att det inte regnade den här gången.

**Orientering var poppis** bland mina kamrater, men inte hos mig. Än i dag har jag inte lyckats träna upp lokalsinnet så att jag kan hitta med hjälp av en karta. Ska jag vara ärlig så har det hänt mer än en gång att jag varit vilse i skogarna runt Laxemar. Senast fick en kollega leda mig rätt via mobiltelefonen. Annars har jag faktiskt kommit över den där motviljan mot friluftsliv och numera gillar jag att vistas ute i naturen. Bara jag slipper karta och tält.

**Lagerbladet** tar den här gången ett rejält kliv ut i vildmarken för att ta reda på hur friluftslivet runt ett slutförvar kan komma att te sig. I det sammanhanget träffar vi fem oskarshamnare som är näst intill experter på det här med friluftsliv. Dessutom har Lagerbladet fått en liten förhandstitt på skisserna av det framtida slutförvaret. Arkitekt Fritz Lange berättar mer på sidorna 13–15. Avslutningsvis stiftar vi bekantskap med tidernas förste geolog – Carl von Linné. Och missa inte tävlingen på sidan 22. Den kan passa bra som avkoppling i hängmattan.

Trevlig sommar!



Foto: Curt-Robert Lindqvist

*Anna Wahlstéen*

Anna Wahlstéen,  
redaktör



**Omslag: Kurt och Lena Hultgren paddlar i Misterhults skärgård.**  
Foto: Curt-Robert Lindqvist



Kerstin och Lars Hultenius provar grenen "Hitta tiden" vid SKB:s fältutställning.



Här försöker Adam Odéhn, Thora Lindqvist och Alexander Lindqvist lösa en av fältutställningens klurigare grenar: Bygg ett slutförvar. Nedan har de tre fått sällskap av Svante Nilsson.



# Nytt besöksmål i sommar

Text Anna Wahlstéen Foto Curt-Robert Lindqvist

**Ner i urberget eller ut i den gröna naturen.**

**I sommar bjuder SKB in till både underjordsbesök och en spännande utställning – mitt ute i naturen.**

Varje sommar kommer flera tusen besökare från när och fjärran för att besöka SKB:s underjordslaboratorium på Äspö (se vidare annons på baksidan). I år presenteras dessutom en nyhet inför turistsäsongen. Det är SKB:s fältutställning som för första året håller öppet för allmänheten. Utställningen ligger mitt ute i naturen på Hälö, tre kilometer från Äspö.

Katarina Odéhn, som är ansvarig för uppsökande information och närboendekontakter vid Platsundersökning Oskarshamn, hoppas att det här blir ett uppskattat besöksmål i sommar för såväl turister som oskarshamnare.

– Vi har plockat ut några av godbitarna från de inventeringar och undersökningar som gjorts under de fem år som platsundersökningen i Oskarshamn pågått. Det handlar om allt möjligt i naturen, till exempel geologi, ekologi och kulturhistoria.

## Tävling för stora och små

Men fältutställningen är mycket mer än bara en utställning rakt upp och ner. Här finns även möjlighet att testa sin egen allmänbildning och uppfinningsförmåga i en lite annorlunda femkamp. Grenarna är utformade så att både stora och små kan delta. Vill man ta med släkt och vänner och utmana varandra i de olika tävlingsmomenten.

Katarina Odéhn vill inte berätta i detalj vad grenarna innehåller men några kryptiska exempel avslöjar hon ändå för Lagerbladets läsare.

– Vi har bland annat en gren där man ska bygga ett slutförvar, en annan där man ska hitta tiden och en tredje som går ut på att gissa bajset. Det är inga fysiska ansträngningar, mer kluriga utmaningar där alla kan vara med, säger Katarina och utlovar dessutom fina priser till det eller de lag som gör extra bra ifrån sig i femkampen.

## Lyckat smakprov

I maj gavs en liten förhandsvisning av fältutställningen i samband med evenemanget Turista hemma. Kerstin och Lars Hultenius från Figeholm var några av besökarna.

– Det var kul med tävlingarna, fast hade jag vetat om de olika grenarna i förväg hade jag nog lyssnat bättre på informationen, säger Kerstin Hultenius.

## Besök SKB:s fältutställning

Från 10 juli till 9 augusti kan du besöka SKB:s fältutställning på Hälö, 2,5 mil norr om Oskarshamn. Guidade visningar ges tisdagar och torsdagar, klockan 10.00 och 14.00. Visningen tar ungefär en och en halv timme.

Obligatorisk anmälan görs till Turistbyrån i Oskarshamn, telefon 0491-881 88.

**FAKTA**



# Skog, hav och skärgård vid ett slutförvar

Misterhultstraktens natur är uppskattad av många. Fiske, segling, vandring, bad och svampplockning. Ja, listan över alla de fritidsaktiviteter som utövas där kan göras lång. I samband med den platsundersökning som genomförs i Laxemar har SKB tittat närmare på friluftslivet i trakten. Frågan man ställt sig är om – och i så fall hur – ett slutförvarsbygge i Laxemar skulle påverka möjligheterna för människor att använda området för rekreation och friluftsliv.

Text Anna Wahlstéen Foto Curt-Robert Lindqvist

”Misterhults skärgård erbjuder många olika möjligheter till rekreation och friluftsliv. Som exempel kan nämnas kanotpaddling, segling, dykning, fiske, fågelskådning och skridskoåkning.”

Det låter nästan som en text hämtad ur en turistbroschyr. Men i själva verket är raderna saxade ur en alldeles ny rapport som Kristina Dahlström, miljöingenjör vid Platsundersökning Oskarshamn, har skrivit. Där har hon tittat på hur området används för friluftsliv i dag och hur friluftslivet kan påverkas av ett slutförvar i Laxemar och en inkapslingsanläggning på Simpevarpshalvön.

## Små effekter

Misterhults kust- och skärgårdsområde är klassade som riksintresse för friluftsliv av Länsstyrelsen i Kalmar län. Det är också traktens mest populära friluftsområde. Där blir effekterna av ett slutförvar små.

– I kustområdena, där de bästa friluftsmöjligheterna finns, kommer man knappast att märka av ett slutförvar. Här kan man fortsätta att utveckla friluftslivet utan nämnvärda störningar från förvaret, säger Kristina.

I området finns redan stora industrier, som kraftverket och mellanlagret för använt kärnbränsle på Simpevarpshalvön. Lika lite som dessa industrier har påverkat friluftslivet i skär-

gården kommer ett slutförvar eller en inkapslingsanläggning att hindra människor från att till exempel segla, paddla eller bada längs kusten.

Men ett slutförvar måste väl ändå få några konsekvenser för friluftslivet?


– Ja, själva verksamheten kan ju påverka genom att vi tar mark i anspråk för byggnader på markytan. De som till exempel brukar plocka svamp på just den platsen där byggnaderna ska stå får flytta sig lite. Men jag tror inte att det är något stort problem, det här rör ju bara en väldigt begränsad yta, cirka tio hektar, så effekterna blir relativt små.

## Transporter stör

Mer störande kan i så fall transporterna till och från anläggningen uppfattas, främst av dem som bor i närheten men även av de människor som kanske söker sig ut i skogen för att få lugn och ro. Kristina beskriver området som ganska tyst. Därför kan just ljud och buller påverka upplevelsen av naturen.

Samtidigt kan de nya vägarna öka tillgängligheten till de fina naturområdena, vilket gör att fler har möjlighet att njuta av dem.

I de fall där negativa effekter uppstår kommer SKB att föreslå åtgärder i olika former. Ett exempel kan vara att sätta upp bullerskydd eller kanske se till så att träd och buskar får stå



klar längs vägen och på ett naturligt sätt  
dämpa ljudet.

#### Ny väg för vandring

Tre områden har pekats ut som särskilt viktiga för friluftslivet i trakten: Hamnefjärden, Kråkelund och Ostkustleden. Vid de två förstnämnda platserna kommer inte ett slutförvar att göra någon större skillnad för friluftslivet. Ostkustleden däremot kan komma att korsas av nya vägar. Här hoppas Kristina på ett bra samarbete med Döderhults Naturskyddsförening som sköter leden.

– Jag hoppas att vi kan hitta en bra lösning om det blir aktuellt och i så fall kanske leden kan få en ny sträckning på ett par ställen.

Vill du läsa rapporten i sin helhet?  
I början av hösten finns den att hämta  
på [www.skb.se/publikationer](http://www.skb.se/publikationer).



När Kristina Dahlström 2004 började på SKB var hon i stort sett nyutexaminerad miljöingenjör från Högskolan i Kalmar. Nu, drygt tre år senare, är hon den vid platsundersökningen som har störst kunskap om hur människor och miljö kan påverkas av ett slutförvar i Oskarshamn.

Läs mer om friluftslivet  
i Misterhultstrakten





De har paddlat över djupa fjordar i Norge, i vildmarken i Alaska och i Atlantens blåa vatten vid Madeira. Men oavsett var de kommer i världen, finns det inget som går upp mot Misterhults skärgård tycker Lena och Kurt Hultgren.

Text Anna Wahlstéen Foto Curt Robert Lindqvist

» Att paddla är som hälsa för själen «

Lena och Kurt Hultgren rundar klipporna vid Kråkelund.

## » Inget går

Några små stänk från paddelbladen far genom luften när Kurt och Lena Hultgren rundar klipporna vid Kråkelund. Solen kastar en hel kaskad av glittrande pärlor över vattnet framför dem, där de ljudlöst glider fram med sina kajaker. Ett rogivande vågskvalp hörs vid klipporna. Och från buskagen lite längre upp ljuder näktergalens tvåstämmiga drillande.

– I dag tar vi bara en liten tur, vi paddlar kanske ut till Boskär och tar vårt fika där, säger Kurt där han guppar lugnt i sin egenhändigt byggda kajak.

I Misterhults skärgård har Kurt och Lena tillsammans paddlat många lediga stunder. Lena började paddla 1990 men Kurt har hållit på lite längre. 1986 satte han i gång på allvar men långt innan det, för hela 50 år sedan, seglade han i Misterhults skärgård för första gången.

– Inget går upp mot Misterhult, det här är en av Sveriges, ja nästan världens finaste skärgårdar, säger Lena och får medhåll av maken.

### Sverige runt

Det är inte något de säger bara för att Misterhults skärgård ligger nära. Nej, det är snarare så att parets paddlingsintresse tagit dem till många av världens hörn och de talar utifrån erfarenheter.

Förra sommaren tog de sig över till Svinesund vid norska gränsen, sjösatte sin tvåmanskajak och påbörjade en långresa. De paddlade ner längs hela västkusten, runt Skåne och Blekinge för att efter tre veckor landa hemma i Oskarshamn.

– Vi ska ta oss runt Sverige i tre etapper. I år paddlar vi från Oskarshamn till Härnösand och nästa sommar tar vi sista biten upp till Haparanda, säger Lena.

För Kurt är det andra resan med kanot runt Sverige. Förra gången tog han hela turen i ett svep. Det tog 50 dagar. Den första biten hade han sällskap med en kamrat, men därefter var han helt allena med havet och naturen.

– Då var det tur att det fanns yuppie-nallar, skrattar Lena. Vi hade kontakt nästan varje dag via mobilen och så var han hemma här några dagar när han passerade Oskarshamn.

# upp mot Misterhults skärgård«



Det finns ett rikt växtliv i skärgården. Här trängs styvmorsviolerna på en klippavsats.

Men Kurt och Lenas intresse för paddling har tagit dem på vildare farvatten än så. Tre somrar har de varit i Norge med sina kanoter: Lofoten, Sognefjorden och Bergen. De har paddlat längs Madeiras kust och Kurt har även varit på Grönland. Ett riktigt äventyr var Alaska, där paret tillsammans upplevde en storslagen natur och ett spännande djurliv. Björnar, valar och sjölejon såg de mycket av under den strapatsrika resan.

– Man kan nästan jämföra naturen med Norge, men allt är så mycket större i Alaska. När vi paddlade ut mot Stillehavskusten där det är tempererad regnskog såg vi även kolibrier, säger Kurt som planerar ytterligare en resa till Alaska i sommar.

## Äventyr på Östersjön

En av de mest farofyllda paddlingsturerna har Kurt gjort tillsammans med kamraten Sven G. Sjöberg sommaren 1992. De startade från Oskarshamn och paddlade via Gotland och sedan rakt över Östersjön till Lettland och vidare till Estland. Det tog 32 timmar att ta sig över från Gotland till Lettland med den lilla kanoten. Efter den resan kan Kurt intyga att det går att sova och paddla samtidigt.

– Armarna gick av sig själva till slut,

och man sov någon slags mikrosömn lite då och då.

När paret Hultgren var i Chile för några år sedan blev det ingen paddling, i stället blev det mycket bussåkande och långa vandringar i Atacamaöknen och söderut i regnskogarna. Där hittade Kurt ett citat av den chilenske nobelpristagaren Pablo Neruda, som han gärna översätter till svenska: ”Den som inte varit i Chiles regnskogar har inte sett världen”.

– Jag skulle vilja säga samma sak om den småländska skärgården. Man bara måste uppleva den. Även om vi har varit på en långresa i världen och paddlat så åker vi ändå hit ut på helgen när vi kommer hem.

## Övernattar i skärgården

En tur med kanot i Misterhults skärgård bjuder på en högst varierande upplevelse, menar Kurt och Lena. Ytterskärgårdens kala, slipade hällar skiljer sig från inner-skärgårdens skogsklädda öar. Och så finns där en slags mellanskärgård med buskar och lite kargare växtlighet. Överallt finns ett rikt växt- och djurliv. De berättar om berguvar, örnar, fiskgjusar och sälar som de sett på sina paddlingar i Misterhult. Allt som oftast slår de upp sitt tält på en fin berghäll och övernattar ute i skärgården.



Kurt Hultgren har designat och byggt sin kanot själv. Den är gjord av gran med inläggningar i mahogny, wengé och björk.

– Det är så härligt att höra fåglarna sjunga och känna stillheten i naturen tidigt på morgonen när man kryper ut ur tältet, säger Lena. Och så plockar man fram stormköket och äter frukost vid strandkanten. Det är som hälsa för själen.

– Det finns ju inga valar och björnar i här hemma så visst är det lite mer spännande i Alaska, tillägger Kurt. Men man sover lugnare i Misterhult, det är ett som är säkert.



## Kurt och Lenas smultronställen i Misterhults skärgård

**Ölandsleden** som är en gammal segelled som användes redan på 1600-talet. Där paddlar Kurt och Lena gärna och ofta.

**Hamnefjärden** som går att paddla i året om, på grund av kylvattenutsläppet från Oskarshamns kärnkraftverk.

**Älöv bysund** som är en riktigt idyllisk fiskarby med fiskarstugor längs vattnet.

**Kräkelund** och alla de cirka 900 öarna som finns två mil norrut längs kusten.

FAKTA

# Fiskeäventyr i Misterhults skärgård

Text Anna Wahlstéen Foto Curt-Robert Lindqvist

**– Man behöver inte klättra uppför höga berg eller hoppa fallskärm för att uppleva ett riktigt äventyr. Det räcker med att stå ute vid Äspö och se en öring på fem eller sex kilo glida in i sundet. Den som är oberörd då finns inte, säger Jari Savolainen, storfiskare från Oskarshamn.**

Vi har parkerat bilen vid en liten skogsväg. Efter en kort promenad är vi nere vid vattnet. Exakt var i Misterhults skärgård vi befinner oss vill inte Jari Savolainen avslöja. De bästa fiskeställena behåller han helst för sig själv och den här platsen beskriver han som ett av Ostkustens bästa havsöringsställen.

Han plockar fram sitt kastspö, väljer ett neonfärgat öringsbete och gör sig redo för kvällens första kast. Linan viner när den skär genom den svala vårluften. Solen visar sig mellan några moln och glittrar till mellan tallarna strax innan draget slår i vattenytan. Det är perfekt fiskeväder, inte för varmt och inte för soligt.

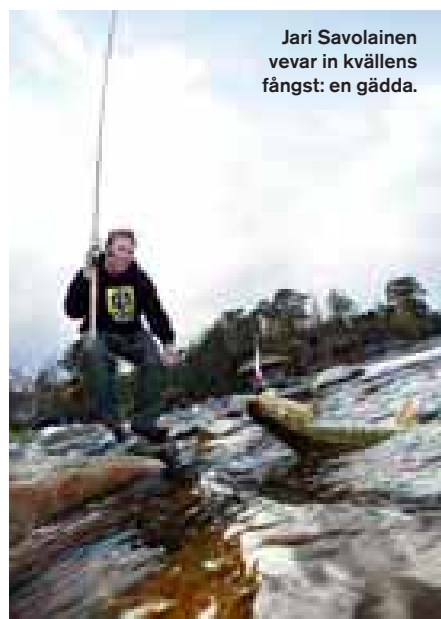
## Fiskade som liten

Jari har fiskat i trakten av Oskarshamn sedan barnsben. De första fisketurerna i Misterhults skärgård var i sällskap med pappa Savolainen. Och det dröjde inte länge förrän Jari var biten.

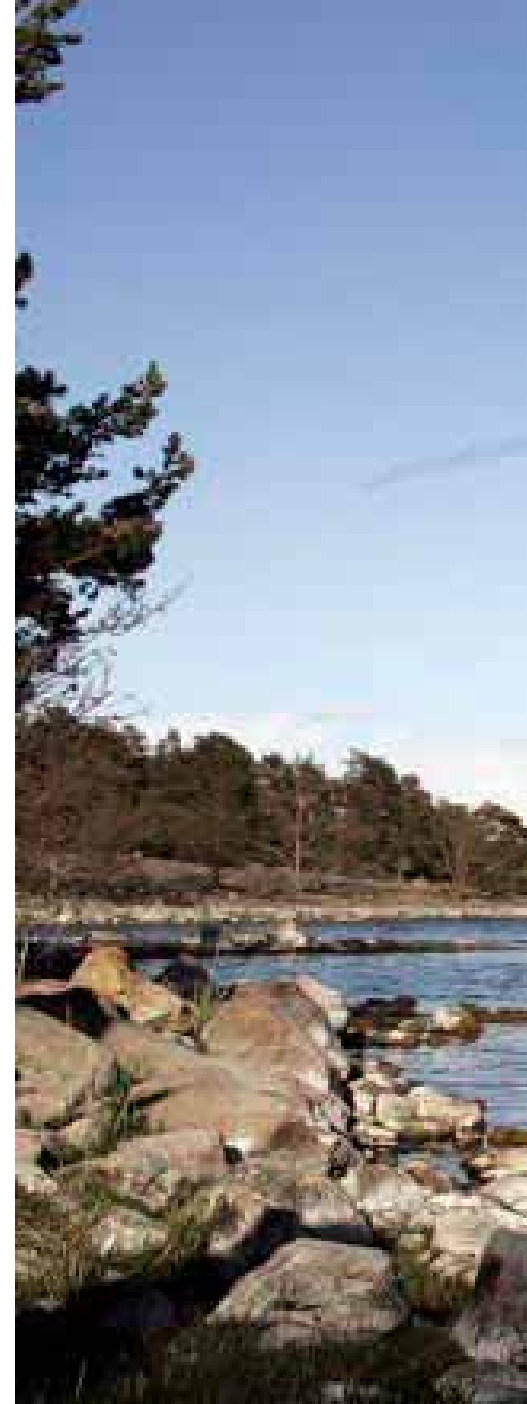
– Jag tror att det var äventyrslustan som fick mig att fastna för fisket. Det var jättespännande att få ge sig ut på egna strapatser och hitta nya fiskeställena som ingen annan kände till.

Numera kan Jari titulera sig som en av landets främsta storfiskare. Sveriges Sportfiske- och Fiskevårdsförbund sätter upp viktgränser för vad som benämns som storfisk inom varje fiskart. Lyckas man få en storfisk blir man belönad med en bronsnål. Lyckas man få fem sådana bjäsar av olika arter får man en silvernål.

Jari kunde efter en lyckad fisketripp



Jari Savolainen vevar in kvällens fångst: en gädda.



i Vättern i vintras räkna ihop tio olika storfiskar vilket betyder guldnål i storfisk. Den som slår högst bland de tio är nog den insjööring på 9,6 kilo som han fick i Vätern förra året. Det var den största insjööring som fångades i hela landet under 2006. Flera av storfiskarna har han fångat i Misterhults skärgård, som till exempel en skärgårdsbraxen på drygt 4,5 kilo som han drog upp 1997.

– Det är ett verkligt äventyr att fiska, man vet aldrig vad som händer. Och det som är så roligt med fiske är att man aldrig blir expert, säger Jari kryptiskt.

– Det finns mängder av teorier om hur man ska fiska för att få bästa fångsten. Men teorierna kan när som helst slås i spillror. Ena dagen kan det fungera jätte-



»Jag tror det var äventyrlustan som fick mig att fastna för fisket«



Det är verkligen fina fiskevatten i Misterhults skärgård, tycker Jari Savolainen. Här kan man få både havsöring, gädda och abborre på kroken.

bra och nästa dag kanske du inte får något alls, förklarar han.

#### Storfiske med båt

Jari vevar vant in linan som han nyss kastade ut, drar lite i spöet och fortsätter veva för att snart göra sig klar för ännu ett kast. Åskan mullrar svagt på avstånd, kanske får han avbryta om den kommer närmare. Men än så länge är det ingen fara.

– Det är väldigt avkopplande att få ge sig ut en kväll och fiska ett par timmar. Man får tid att andas ut lite och det behöver man ibland.

Minst en gång i veckan är han ute och fiskar. Tidigare, för några år sedan, kunde det bli både tre och fyra gånger. Numera ägnar han sig gärna åt trolldagfiske som

innebär att man riggar upp flera, kanske tio, fiskespön på en större båt. Han fiskar gärna i Väneren och Vättern eller utanför Simrishamn.

Men fisket på hemmaplan uppskattar han likaväl. För när suget blir för stort och det inte finns tid att ge sig iväg på längre fiskeresor styr han gärna upp till Misterhults skärgård. På mindre än en halvtimmes bilfärd är han ute vid mycket fina fiskevatten där det finns chans att få både havsöring, gädda och abborre av stora mått. Den största abborren drog han till exempel upp utanför Äspö. Den vägde nästan två kilo. Och naturligtvis ingår den i Jaris långa serie av storfiskar.

### Jaris tio guldfiskar

- Abborre** – 1,9 kilo
- Sik** – 3,3 kilo
- Braxen** – 4,6 kilo
- Björkna** – 0,6 kilo
- Gädda** – 14,1 kilo
- Röding** – 4,1 kilo
- Näbbgädda** – 0,9 kilo
- Insjööring** – 9,6 kilo
- Gös** – 6,1 kilo
- Insjölox** – 9,7 kilo

FAKTA

# Ostkustleden berättar om landskapet



Under nästan exakt 30 år har Ostkustleden lockat vandrare från när och fjärran. De som gör detta möjligt är de 50-talet personer i Döderhults Naturskyddsförening som hjälps åt att underhålla leden. Två som varit med under alla åren är Bertil och Britta Svensson. Lagerbladet träffar dem en somrig dag i maj när de ska ut och inspektera "sin" sträcka.

Text Anna Wahlstéen Foto Curt-Robert Lindqvist



Att vandra kräver också vila. I den vackra naturen vid Hålvik tar Bertil och Britta Svensson en kaffepaus innan de ger sig iväg för att kontrollera "sin sträcka" av Ostkustleden.

Hålvik heter den plats där Ostkustledens norra sträcka möter Östersjön. De branta bergväggarna som stupar ner mot vatten och de böljande kullarna känns inte riktigt igen från de vanliga klipporna och strandängarna längs Oskarshamns-kusten. Men vackert är det – hänförande vackert. Inte långt härifrån, vid Kalsebo, ligger ett stenbrott och för länge sedan skeppade man ut stenen just från den här platsen.

Bertil och Britta Svensson stannar till här och njuter av havet och utsikten en stund innan de ska ge sig iväg och inspektera en bit av Ostkustleden. Med kaffetermosen i ryggsäcken ska de gå de sju

kilometrarna från Harnäs brygga till Grönhultsvägen. Det är "deras" sträcka och den har de haft ansvar för sedan 1976.

– Det är en väldigt vacker sträcka, för den är så varierande. Den går genom fin skog och kuperad terräng, säger Britta.

#### Startade 1971

I mer än 30 år har paret Svensson tillhört den aktiva skara i Döderhults Naturskyddsförening som arbetat med Ostkustleden. Flera år tidigare, 1971, togs initiativet till leden av Styrbjörn Ejneby i Lilla Hycklinge. Många har hjälpt till under årens lopp och Bertil nämner Arne Karlsson som varit särskilt aktiv.

Mycket ideellt arbete har lagts ned av föreningens medlemmar under åren: först för att göra den 16 mil långa vägen vandringsbar, därefter för att underhålla den. Många timmars arbete har också krävts för att renovera och ställa i ordning de åtta övernattningsstugorna som finns vid varje etapp av leden. Vid Mörtfors till exempel har föreningen renoverat det gamla badhuset och längre söderut i Misterhults socken finns stugor i både Stjärneberg och Lilla Laxemar. För varje stuga finns en stugvärd som ansvarar för att den är i ordning när vandrare kommer för att övernatta.

Uppskattningsvis är det drygt 400 personer som övernattar i stugorna varje år. Hur många dagsvandrare som går leden är omöjligt att ens gissa. Men att intresset finns, det märker Bertil Svensson på alla de telefonsamtal som kommer. Det är folk som har frågor om stugornas standard, var det finns vatten och var man kan

handla. Även besökare från andra länder, som till exempel Tyskland, Holland och Danmark går leden för att uppleva den svenska naturen.

– Tanken med Ostkustleden är att visa upp landskapet. Visst är det kul att gå ute i naturen och så är det ju en ypperlig motionsform, säger han.

#### Många vandringar under åren

Minst två gånger per år är Bertil och Britta ute och kontrollgår sin sträcka. Det händer naturligtvis också att de går andra delar av leden.

– Jag vet katten hur många varv vi gått på Ostkustleden under de här trettio åren. Förr gick vi mycket, vi hade till exempel påskvandringar och budkavlevandringar då vi gick från fredag eftermiddag till söndag eftermiddag och bytte av varandra på de olika etapperna. Det var jätteroligt, minns Britta.

– Ibland gick vi upp tidigt i ottan för att titta på älg och rådjur. Ja, även tjäder och orrspel kunde man se förr men det är inte så vanligt längre, säger Bertil.

Pausen vid Hålvik är slut och nu är det hög tid att ta itu med dagens vandring. Bertil och Britta följer ledens mörkgula markeringar som snart styr in i skogen. Nästan genast får de ta itu med en hel hög med ris som ligger på stigen.

– Så här får det inte se ut, säger Britta och hugger tag i en stickig hagtornsbuske.

Snart är vägen fri och Bertil och Britta kan fortsätta sin promenad genom det vackra och varierande landskapet i Misterhults socken.



»Tanken är att visa upp landskapet«

#### Tips till dig som vandrar

**Utrustning** För en dagsvandring krävs bara enkel utrustning som väl ingångna skor, en ryggsäck med matsäck, vatten och eventuellt regnkläder. Toalettpapper, myggmedel och första förband kan också vara bra att ta med.

**Badmöjligheter** Längs Ostkustleden finns många fina badmöjligheter, till exempel vid Hummeln, Saxtorp, Krokstorp, Mörtfors, Hålvik, Kärrsvik, Uthammar och Virån.

**Övernattning** I slutet av varje etapp finns övernattningsstugor. Stugorna är utrustade med dricksvatten, sängar, madrasser, filtar och kuddar. För matlagning finns vedspis eller elplatta. Övernattningsavgiften är 50 kronor/person och inbetalningskort finns i stugorna.

Läs mer om Ostkustleden på webben: [www.doderhult.snf.se](http://www.doderhult.snf.se)

FAKTA





I ett av de två borrhålen i Oxhagen installeras utrustning för långtidsmätningar av grundvatten.

## De sista undersökningarna i Laxemar



Martin Green är en av de fågelskådare som gör fågelinventeringar i Laxemar i sommar.

Text Anna Wahlsteen Foto Curt-Robert Lindqvist

### Fågelinventeringar och borrhålsmätningar. Ja, det är i stort sett det som är kvar att göra i fält vid platsundersökningen i Laxemar.

Borrningarna vid Oskarshamns platsundersökning avslutades redan i februari och efter sommaren gör vi de sista och avslutande undersökningarna i fält. Främst handlar det om mätningar i de borrhål som ligger i den sydligaste delen av Laxemarområdet.

Vi kan konstatera att det är i söder som de bästa förutsättningarna för slutförvaring av använt kärnbränsle finns. Där är berget mer gynnsamt både när det handlar om rent geologiska egenskaper och bergets vattenledningsförmåga. När vi i fortsättningen projekterar för tunnlar och bergrum under jord kommer det att göras just i de södra delarna.

#### Fortsätter med utvärdering

Under hela sommaren, fram till och med augusti, är ornitologerna ute i fält för att göra de sista kompletterande kartläggningarna av fågellivet i Laxemarstrakten. Under hösten kommer också ett längre pumptest i flera borrhål att göras, men därefter kan platsundersökningens fältarbeten ses

som avslutade. Fortfarande kan det bli aktuellt att komplettera mätningarna. Det visar sig först när vi kommit lite längre i att utvärdera resultaten. Det viktigaste för tillfället är att få in alla resultaten i databaserna.

#### Vatten och väder

I alla borrhål installerar vi utrustning för att kunna fortsätta med kontrollmätningar av till exempel flöde, tryck och kemisk sammansättning på vattnet i berget. Dessa kontrollmätningar, liksom de automatiska mätningarna av väder och vind, fortsätter åtminstone till 2009. Då räknar SKB med att ansöka om att bygga förvaret i Laxemar eller Forsmark.

# Säkerhet diskuterades i Figeholm

**Det blev många frågor och diskussioner under det samrådsmöte som SKB arrangerade i slutet av maj. Tema för mötet var säkerhet vid mellanlagring, inkapsling och slutförvaring av använt kärnbränsle.**

Ett 40-tal personer kom till det samrådsmöte som hölls 28 maj i Hägnad i Figeholm. I publiken fanns bland annat boende i trakten och representanter från Oskarshamns kommun, myndigheter och de organisationer som får pengar från Kärnavfallsfonden för att följa arbetet med slutförvaring av använt kärnbränsle.

Mötets tema var säkerhet och strålskydd och programmet började redan 16.00 med att SKB:s Erik Setzman gav en övergripande bild av SKB:s arbete med säkerhet och strålskydd. Därefter berättade Allan Hedin om den säkerhetsanalys som SKB lämnade in till myndigheterna i november förra året.

## Inkapsling vid Clab

Senare på kvällen hölls det formella samrådet där fokus låg på allmänhetens frågor. Boende i trakten hade en del undringar kring den inkapslingsanläggning som ska byggas intill Clab. SKB:s Anders Nyström svarade:

– Inkapslingsanläggningen byggs på befintlig industrimark och alla som bor i närheten kommer att kunna bo kvar där även med en inkapslingsanläggning.



Säkerheten kring transporterna av använt kärnbränsle med m/s Sigyn var något som diskuterades på samrådet i Figeholm.

SKB:s säkerhetsskyddschef Per Olov Lindberg kunde också berätta att en allmän förstärkning av det fysiska skyddet kring kärntekniska anläggningar kommer att göras inom de närmaste åren, och det gäller även Clab.

Några frågor handlade om säkerheten vid transporter av använt kärnbränsle till sjöss. Här fanns SKB:s ansvarige Peter Dybeck på plats för att svara.

– Vårt fartyg m/s Sigyn är specialkonstruerat för dessa transporter. Men det viktigaste skyddet är behållaren som bränslet är inneslutet i. Sammanlagt är det en klump på 80 ton som klarar väldigt hårda tag.

I framtiden kan det bli aktuellt med sjötransporter av inkapslat bränsle från inkapslingsanläggningen till slutförvaret. Bränslet kommer då att ha avklingat cirka 30 år i Clab och vara inkapslat i koppar. Det innebär att säkerheten kommer att vara ännu större, påpekade Peter Dybeck.

Text Moa Lillhonga-Åberg Foto Alf Sevastik

# Fältarbetet avslutas i Forsmark

**Borrmaskinerna har tystnat i Forsmark. Platsundersökningen har gjort sitt ute i fält. En tid av granskning, analys och bearbetning av undersökningsresultatet har börjat.**

Efter drygt fem års platsundersökning i Forsmark har vi avslutat de allra flesta fältarbetena. Däremot fortsätter bland annat ett långtidsprogram för provtagning av både yt- och grundvatten. Vi har också upprättat GPS-stationer för att med hjälp av satelliter mäta eventuella långsamma rörelser i berggrunden under lång tid. Även de meteorologiska mätningarna fortsätter men i mindre omfattning.

– Det är möjligt att vi måste komplettera undersökningsmaterialet men det blir i så fall en senare fråga. Den sista juni

avslutas platsundersökningen i dess nuvarande form, säger platschef Kaj Ahlbom.

Det betyder att SKB:s organisation i Forsmark minskar. Av en organisation på mellan 30 och 40 personer blir ett tiotal kvar. Några av dem har redan påbörjat arbetet med att planera för en utbyggnad av SFR, slutförvaret för radioaktivt driftavfall i Forsmark. Den utbyggnaden sker oberoende av vad som händer med slutförvaret för använt kärnbränsle. Informationsverksamheten blir givetvis också kvar.

Niclas Karlsson mäter djup till grundvattenytan i ett jordborrhål vid Storskäret. Dessa mätningar kommer att fortsätta en längre tid.





På Fritz Langes (till höger) arkitektkontor arbetar även Fredrik Lange och Fredrik Moberg med att utforma slutförvarets byggnader på markytan.

# HÄR FÅR SLUTFÖRVARET **FÄRG** OCH **FORM**

Text och foto Anna Wahlstéen

**Kanske blir det ett slutförvar i Oskarshamn. Kanske inte. Tankar och idéer om hur anläggningen ska se ut finns i alla fall. Fritz Lange och hans kollegor på Lange Art Arkitektkontor AB har i uppdrag att ge slutförvarets byggnader färg, form och funktion.**

För ett år sedan kunde vi i Lagerbladet läsa om Oxhagen. Det är den plats där slutförvarets byggnader kommer att ligga – om förvaret byggs i Laxemar vill säga. Sedan dess har arbetet gått vidare och många har vänt och vridit på platsen för att hitta lämpliga ställen för schakt och nerfarter till förvaret.

Oxhagen har även landat hos arkitekt Fritz Lange. I snart ett års tid har han arbetat med ett gestaltningsprogram för slutförvaret i Oxhagen. Med ord och skisser ska han ge en bild av hur slutförva-

ret kan komma att se ut. En del handlar om färg och form på byggnader, materialval på fasader och hur byggnaderna ska te sig i landskapet. En annan del handlar om funktion: Vilka byggnader behövs och hur ska de utformas för att verksamheten ska bli effektiv på insidan?

## **Alltid en kompromiss**

– Det är alltid många olika aspekter man måste ta hänsyn till. Och ett bekymmer när man ritat industrier är att man alltid måste kompromissa mellan människan, miljön och tekniken, säger Fritz Lange.

Och han vet vad han talar om. I snart 40 år har han verkat inom industribranschen. Hela tiden har det handlat om större byggnader och industrianläggningar. Han har arbetat med både Forsmarksverket,





Ringhals och SFR (Slutförvaret för radioaktivt driftavfall) i Forsmark. Han driver en egen arkitektbyrå i Gamla stan i Stockholm. Där arbetar även sonen, Fredrik Lange, och kollegan, Fredrik Moberg. Tillsammans försöker de skapa något som de kallar mänskliga industrier.

– Man ska kunna höra en humla surra och känna doften av en blomma – då är det en bra arbetsplats, säger Fritz Lange.

Trots att det finns maskiner som bullrar och släpper ut avgaser så måste personalen få möjlighet att känna en mjuk och behaglig atmosfär för att trivas, menar han.

Det tankesättet använder Fritz Lange när han gör sina skisser av det framtida slutförvaret. Men innan han över huvudet taget kan ge sig i kast med att rita upp och formge byggnaderna, gäller det att lära känna platsen där de ska stå. Han pratar om genius loci – platsens själ. Den är viktigare än allting annat. Nya byggnader och industrier får inte bryta mot den unika känsla som finns på varje plats. På en whiteboardtavla på kontoret hänger ett färgfoto av en röd liten lada. Den symboliserar genius loci för Laxemar.

– Jag säger till mina medarbetare att titta på den bilden när de jobbar med slutförvaret i Oskarshamn. Även om byggnaderna inte alls kommer att se ut på det sättet, är det den känsla jag vill att vi ska ha med oss när vi utformar anläggningen i Laxemar.

### Ängen blev utgångspunkten

Nästa steg är att hitta en förankring i landskapet. För Oxhagens del blev det en äng. Strax öster om den tänkta anläggningen ligger en grönskande ängsmark och ett nyavverkat hygge.

– Det jag först såg som ett fult kalhygge var i själva verket ett område som var noga uppröjt av markägaren för att bli ny betesmark. Det här gjorde att vi flyttade hela anläggningen lite norrut för att kunna behålla den här betesmarken.

Som arkitekt, måste man också kunna lyssna och ta in synpunkter från dem som bor i närheten av den anläggning som ska bli. Vid tre tillfällen har Fritz Lange träffat de blivande grannarna. Och det har utmynnat i flera bra förslag som gjort att han ändrat sina ritningar. Ett exempel är

den informationsbyggnad med reception och restaurang som han flyttat så att besökare och personal som ska vistas där ska ha utsikt mot ängen och beteshagarna.

### Mänskliga material

Nästa steg i processen är att hitta ett formspråk som får anläggningen att smälta in i miljön. Fritz beskriver byggnader med ett öppet formspråk, där större glaspartier bryter av fasaden och bildar öppningar mot omgivningen.

– Jag vill ha en mjuk framtoning med mänskliga material som trä och tegel. Trä är något som alla känner igen och det åldras naturligt.

Men det är inte några röda stugor med vita knutar han tänker sig. Nej, kanske blir det här det första slutförvaret som byggs i världen och då skulle det kännas fel att bygga det som klassiska röda stugor, menar han.

– Det här är egentligen ingen stor industri, på markytan är det en småskalig anläggning med endast ett fåtal större byggnader. Och jag tror att vi kan göra en mänsklig anläggning av det, säger Fritz Lange.



Så här skulle informationsbyggnaden kunna se ut.



Väster om Oskarshamns kärnkraftverk ligger Oxhagen. Det här är ett fotomontage där byggnaderna har ritats in som grå hus. I själva verket kommer de att ha träfasad som syns på den lilla bilden till höger.

## Besök i det framtida slutförvaret

**Det är ännu flera år kvar till spaden sätts i marken och ett slutförvar för använt kärnbränsle kan börja byggas. Men genom skisser och dataanimationer kan vi redan i dag få en liten vink om hur anläggningen kan komma att se ut.**

Som arkitekt för slutförvaret har Fritz Lange en ganska klar bild över hur anläggningen kan komma att se ut. Ännu är ingenting bestämt och allting kommer att vridas och vändas på ännu många gånger innan den exakta ritningen antas. Fritz Lange försöker ändå ge en översiktlig beskrivning av hur han tänker sig en anläggning på plats i Oxhagen.

### Fiktiv resa i underjorden

Ett besök vid slutförvaret börjar antagligen vid den stora parkeringen. Till höger ligger en informationsbyggnad med re-

ception och restaurang för såväl personal som besökare. Från restaurangen har man utsikt över Oxhagens ängar och hagar där kossor betar om somrarna. På grund av säkerhetsbestämmelserna är det inte möjligt att ta ner besökare i själva förvaret. Därför ska det i stället finnas en utställningshall där besökarna ska få en så verklighetstrogen upplevelse av slutförvaret som möjligt.

På andra sidan parkeringen ligger själva anläggningen med verkstäder, förråd och hus för administration och geologiskt arbete. Därefter ligger byggnader

för mottagning och hantering av bentonitlera. Det är egentligen den enda stora fabriksbyggnaden. Rakt igenom anläggningen går en större gata som Fritz Lange beskriver som en hederlig gammal bruksgata.

### Transport ner till förvaret

Därefter kommer det allra heligaste av anläggningen – nerfarterna till förvaret. Här är säkerheten högre och området är till exempel inhägnat med dubbla staket. Här ligger bland annat en hissbyggnad för persontransporter och en nedfartsbyggnad vid den spiralformade tunneln där kapslarna med använt bränsle ska tas ner. Här finns också ventilationsbyggnader och en större transporthiss där exempelvis bergmaterial kan transporteras upp till markytan och bentonit kan köras ner.

# Vi frågar:

Vad tycker du är bäst med Oskarshamn på sommaren?



**Elmedin Rahmani, Oskarshamn**



– Att bada! Jag brukar bada vid utsläppet vid OKG, det är jättebra och varmt där.



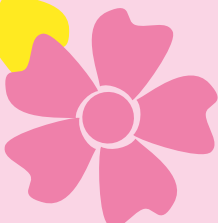
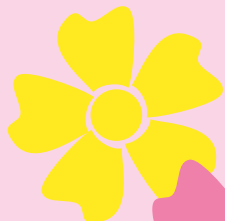
**Susanne Carlsson, Saltvik**

– Havet är nog det bästa. Det är så härligt att sola och bada särskilt i Saltvik för det är så fint därute.



**Jany Bramhag, Oskarshamn**

– Onsdagskvällarna på Brädholmen, för då är det fordonsträff där. Hamnen är så bra och fin efter det att den byggdes om.



Text Anna Wahlstéen Foto Curt-Robert Lindqvist

## Starkt stöd för ett slutförvar i Oskarshamn

**Oskarshamnarna uttrycker ett fortsatt starkt stöd för ett slutförvar i Oskarshamn. Det visar den opinionsundersökning som genomfördes under våren.**

För femte året i rad har SKB låtit genomföra en opinionsundersökning i Oskarshamns kommun kring slutförvaring av använt kärnbränsle. Resultatet visar att oskarshamnarna har fortsatt starkt förtroende för SKB. 83 procent av de tillfrågade uppger att de är positiva till ett slutförvar i Oskarshamn, vilket är en svag uppgång från föregående år. Ungefär lika många tror att ett slutförvar i Oskarshamn skulle påverka kommunen positivt. Tolv procent av de tillfrågade är emot ett förvar i hemkommunen.

### Bra information

Enligt undersökningen är många nöjda med informationen om den pågående platsundersökningen. 80 procent tycker att informationen fungerar bra eller mycket bra.

Att skicka det använda kärnbränslet utomlands är ingen bra idé tycker oskarshamnarna. Drygt 90 procent anser att bränslet från de svenska kärnkraftverken ska förvaras i Sverige. De flesta, 80 procent, anser att dagens generationer ska lösa frågan om slutförvaring av använt kärnbränsle.

Undersökningen, som genomfördes av Synovate-Temo, baseras på 800 telefonintervjuer i Oskarshamns kommun med personer från 16 år och uppåt.

SKB tackar alla som tagit sig tid att svara på Synovate-Temos frågor.



## Sommarexkursioner i Laxemar

I dagarna startar SKB sina sommarexkursioner i Laxemarområdet. Dessa bjuder på en blandning av geologi och kulturhistoria.

**– Vi kommer att tolka landskapet och titta efter spår från människor som levt här för länge sedan, säger Katarina Odéhn som är informatör på SKB.**

Under en två kilometer lång vandring i Laxemarområdet ger hon, tillsammans med geolog Jan Mikaelsson från Högskolan i Kalmar och arkeolog Lars Lundqvist från Riksantikvarieämbetet, en tolkning av landskapet både geologiskt och kulturhistoriskt.

Vandringen avslutas i Oxhagen, den plats där slutförvaret för använt kärnbränsle kan komma att byggas.

**– Vi visar hur vi tänker oss att byggnaderna på markytan kan ligga och målar upp landskapet så som det kan komma att se ut när det väl är byggt, säger Katarina.**

Fyra exkursioner är inplanerade: 29 och 30 juni samt 17 och 18 augusti. Buss avgår klockan 10.00 från Oskarshamn, via Fårbo och Figeholm. Cirka 16.00 beräknas bussen vara tillbaka i Oskarshamn.

Är du intresserad att följa med? Kontakta Katarina Odéhn på telefon 0491-76 80 89.





Arkeolog Lars Lundqvist gav en inblick i hur det gick till under bronsåldern när Misterhultsborna byggde sina gravrösen. Bakom honom syns ett av Misterhultstraktens större rösen.



# EN VANDRING I RÖSEBYGGARNAS SPÅR

**Att uppleva ett landskap kan man göra på många sätt. I april bjöd SKB in till en rösevandring i området kring Stora Basthult. Med hjälp av arkeolog Lars Lundqvist, och Håkan Olsson, boende i Stora Basthult, fick deltagarna uppleva landskapet ur ett kulturhistoriskt perspektiv.**

Som små utropstecken i landskapet. Ja, så beskriver arkeolog Lars Lundqvist de forntida gravrösen som så rikt smyckar Misterhults landskap. Var man än kommer i trakten finns det lämningar från forna tider. Några är väl synliga, som de stora rösena från bronsåldern, men de flesta är dolda och betydligt svårare att upptäcka.

Under den rösevandring som SKB arrangerade i april fick deltagarna experthjälp från Lars Lundqvist och Håkan Olsson att se alla de lämningar i naturen som vittnar om landskapets historiska utveckling.

#### **Två experter guidade**

Lars Lundqvist, som i vanliga fall håller till på Riksantikvarieämbetet i Linköping, har till och från under fem år arbetat med Misterhults kulturhistoria i samband med den platsundersökning som SKB genomfört. Håkan Olsson har följt platsundersökningen från en annan horisont – i egenskap av markägare och boende i trakten där undersökningarna genomförts. Tillsammans gav de en både historisk

och lokalförankrad bild av hur det kulturhistoriska landskapet vuxit fram under årtusendena.

Vandringen började i närheten av Stora Basthult där Lars Lundqvist orienterade oss utifrån den gamla fastighetskartan från 1789.

– Det här är till stor del torparnas landskap vi ser, det är de som i stort format de åkrar och ängar som vi ser i dag, sa Lars Lundqvist.

En del av landskapet känns igen i dagens miljö. Vissa åkrar och ängar finns kvar, men mycket av det öppna landskap som syns som gula fält på den gamla kartan har numera förvandlats till skog. Det var egentligen torparnas enträgna dikesgrävande under 1700- och 1800-talen som gjorde att mycket av det som då var sankmark nu går att odla på. Och att diken fortfarande är betydelsefulla, det kunde Håkan Olsson vittna om.

– I dag finns miltals av diken genom skogarna här i Stora Basthult. Det är jätteviktigt att hålla dem i ordning så att marken dräneras, annars dör granskogen.

#### **Första mänskliga spåren**

Vandringen gick vidare och Lars och Håkan berättade om de allra första människorna i Misterhult. Det var under stenåldern, för cirka 10 000 år sedan, som det kom människor hit. Men dessa invånare lämnade inga synliga spår efter sig.

Det var först långt senare, för knappt 4 000 år sedan, som människorna satte varaktiga spår i land-



Det är intressant med gamla fornlämningar tyckte Kirsti Nilsson och Kerstin Röstlund.

skapet. De tydligaste finns efter bronsåldersmänniskorna som byggde stenrösen för sina döda. Under vandringen fick vi se flera exempel på dessa fascinerande byggnadsverk. Högt uppe på en höjd hittade vi ett magnifikt röse.

– Det här är ett ovanligt välbevarat röse. Men jag kan tänka mig att när det byggdes hade det mer markanta former, kanske mer som en konisk sockertopp än den här lite mer utslätade formen, berättade Lars Lundqvist.

Under sina fem år vid platsundersökningen har han hittat fem eller sex gravrösen som inte varit registrerade tidigare. Och han är övertygad om att det finns många kvar att hitta för dem som på egen hand vill ge sig ut på upptäcksfärd i rösebyggarnas spår.

#### Nöjda deltagare

Kirsti Nilsson och Kerstin Röstlund, sommarboende i Adriansnäs, var två av deltagarna som efter den cirka fyra kilometer långa vandringen kände sig mycket nöjda.

– Det är alltid kul att gå med fackfolk i naturen man ser så mycket som man annars bara går förbi, sa Kirsti.

Margareta Fernemark från Flivik brukar ofta gå ute i skogen med vänner och bekanta. Ett vanligt besöksmål då är Snäckedal med sin unika samling av bronsåldersrösen och stensättningar.

– Det har varit helt fantastiskt att fått vara med på den här vandringen. Det har varit väldigt intressant och det var värt att slita sig från trädgårdsarbetet i dag, säger hon med ett leende.

Alla som deltog i rösevandringen fick också ett exemplar av den bok, *Rösebyggare i Misterhult*, som SKB gav ut under våren. Lars Lundqvist, som har medverkat som författare, berättar där om den mycket speciella rösebyggartaditionen i Misterhult. Även Håkan Olsson har medverkat i boken genom att berätta om hur han som markägare upplever fornlämningarna.



Läs mer om Misterhults forntida invånare i skriften **Rösebyggare i Misterhult**.

Beställ skriften kostnadsfritt på telefon 0491-76 80 96, eller via e-post till [anna.wahlsteen@skb.se](mailto:anna.wahlsteen@skb.se).

**FAKTA**

Håkan Olsson tog täten under promenaden genom skogen och berättade om hur landskapet förändrats under senare tider.



# Linnés stenrike

**Sven Lundqvist, statsgeolog, har haft roligare än vanligt på jobbet i år. Eller åtminstone annorlunda. Han har ägnat sig åt blomsterkungen Carl von Linné och hans försök att ordna upp stenriket, ett arbete som då blev nästan lika framgångsrikt som hans insatser för floran. Linnés geologiska slutsatser har inte lika stor bäring i dag – 300 år senare – men helt fel ute var han inte.**

SGU – Sveriges geologiska undersökning – i Uppsala där Sven Lundqvist arbetar har inte slagit på stora trumman för Linné men jubileet gav myndigheten anledning att belysa en mera okänd sida av Linné. En arbetsgrupp tillsattes och Sven Lundqvists uppgift blev att sätta Linnés idéer och tankegångar in i ett modernt geologiskt tänkande. Resultatet presenteras i form av en miniatyrbild som finns på plats på Linnés Hammarby utanför Uppsala och vid entrén till SGU: s huvudkontor i Uppsala. Till utställningen hör också en kortfattad folder som presenterar Linnés geologiska verksamhet, hans idéer och hans betydelse för den geologiska vetenskapen. För närvarande håller Sven Lundqvist dessutom på att färdigställa ett

längre manuskript som han hoppas kan publiceras under jubileumsåret.

## Skratta eller ...?

Linnés geologiska tankar möts ofta av två olika attityder. Den ena är att geologer skrattar åt det vi uppfattar som lustigt eller rent av löjligt i Linnés tankegångar. Som att det fanns olika kön även i stenriket, eller att jordens inre bestod av sand.

Det andra bemötandet är viljan att

övertolka så mycket som möjligt till hans fördel – för att bevisa vilket geni han var. För att få balans behöver man se till hans totala arbetsinsats. Man behöver också sätta in honom i rätt tidsålder och förstå 1700-talsmänniskans världsbild. Världsmodellen var den bibliska synen, i vilken Gud skapade världen på sju dagar och i en viss ordning. Samtidigt skapade han människan. Att ifrågasätta Bibeln var inte möjligt – i varje fall inte öppet.

Carl von Linné gjorde det i viss mån även om han inte gjorde det offentligt. Han började ana att jordens tillkomst rörde sig om mycket långa tidsrymder. Han trodde inte på att vattenminskningen var resteffekter av att syndafloden dragit sig tillbaka.

Det fanns andra känsliga områden. På 1700-talet visste man att fossil var lämningar av växter och djur men hur hade de hamnat i berg? Bergen hade skapats före växter och djur enligt Bibeln. Linné utarbetade flera teorier om hur olika material hårdnar till sten och han kunde förklara allt han såg.

## 1700-talstänkande

– Jag har försökt förstå hur Linné tänkte genom att studera både hans slutsatser och vad man inte visste på 1700-talet, säger Sven Lundqvist.







## Geologins dag med Linné

Som brukligt firar SKB Geologins dag. Årets upplaga går i Carl von Linnés tecken. Vi uppmärksammar honom som den förste geologen genom tiderna och bjuder på en härlig blandning av geologi och botanik.

Geologins dag firas för skolelever den **14 september** och för allmänheten den **15 september**.

Mer information finns på [www.skb.se/oskarshamn](http://www.skb.se/oskarshamn)



Jordens tillblivelse och det geologiska skeendet var okänt på 1700-talet. Om plattetektonik hade man ingen aning, inte heller om istider. Det var först under 1800-talet som man började förstå att jorden existerat under oerhört långa tidsåldrar. I dag uppskattar vi jordens ålder till 4,6 miljarder år!

Det var först under 1800-talet som Darwins utvecklingslära fick fäste. Man började förstå att människans existens på jorden är flyktig och ett resultat av en utveckling från enklare former under mycket lång tid. Det hann bli 1920-tal innan det blev klarlagt att det existerar stjärnsystem utanför vår egen Vintergata.

Ser man Linné i det perspektivet så var han banbrytande även inom geologin.

– Han hade en sådan blick för sammanhang, säger Sven Lundqvist. Han utgick också från att alla spår i naturen hade naturvetenskapliga orsaker. Jag hävdar att han genom sin klarsynthet gjorde stora insatser för geologin. Faktum är att han var en av de kändaste geologerna på sin tid.

### Tidsperspektiv

**Den 23 maj 1707** (natten 12–13 enligt dåtidens almanacka) föds Carl Linnaeus i Råshult, Småland.

**1739–1741** försörjer sig Linné som läkare samt undervisar i geologi och botanik i Stockholm.

**1739** är en av den Kungliga Vetenskapsakademiens grundare och dess förste preses, ordförande.

**1741** utsedd till professor i medicin vid Uppsala universitet.

**1757** adlas (godkännes 1761/62), byter efternamn till von Linné (men är i utlandet dock fortfarande mest känd som Carl Linnaeus).

**1758** köper han lantegendomen Hammarby utanför Uppsala.

**1768** publicerar han tolfte upplagan av *Systema Naturae*, här framförs flera geologiska slutsatser.

**1778** den 10 januari avlider Linné i Uppsala och begravs i stadens domkyrka.

FAKTA

*Carl von Linné*





# Tävling Tävling Tävling Tävling



## Hitta bilden!

Bilderna ovan är detaljer ur bilder som du hittar någonstans i tidningen. Skriv ned vilka sidor de ligger på och skicka in svaret till oss senast den 1 augusti, så är du med och tävlar om fina priser.

Du kan antingen mejla till [info.oskarshamn@skb.se](mailto:info.oskarshamn@skb.se) eller skicka ett vykort till SKB, Platsundersökning Oskarshamn, Simpevarp, 572 95 Figeholm. Märk mejlet/kortet med "Tävling Lagerbladet".

# NÅGRA RADER OM ■■■

**... ny satsning på forskning i Oskarshamn.** SKB och Oskarshamns kommun har ingått ett femårigt avtal om en forsknings- och utvecklingsplattform inom Nova Högskolecentrum, Nova FoU. SKB:s anläggningar i Oskarshamn ska användas som bas för forskningen. Ambitionen är att verksamheten ska omfatta minst två vetenskapsområden vid utgången av 2007. Naturvetenskapliga, tekniska och samhällsvetenskapliga ämnen ska kunna samspela.

**... 1,6 miljonerklubben.** Den av Alexandra Charles startade kvinnoklubben är en av många som kostnadsfritt anordnar föreläsningar på SKB:s transportfartyg m/s Sigyn, då fartyget i sommar besöker Visby under Almedalsveckan 8–14 juli.

**... regeringen** som i maj fattade beslut om att ge Studsvik Nuclear AB tillstånd att skeppa det sista använda kärnbränslet från de båda forskningsreaktorerna i Studsvik till USA för slutligt omhändertagande. Överlåtelsen sker inom ramen för ett avtal där Sverige garanteras att det använda bränslet inte används för militära mål. Kärnbränslet från Studsvik skiljer sig från vanligt kärnbränsle och kan inte tas om hand enligt SKB:s system.



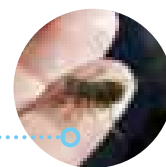
Elin Jakobsson och Anna Linnér tittar närmare på vilka djur och växter som samlats in från havets botten.

Foto: Curt-Robert Lindqvist

**... Kors och tvärs** med gymnasieelever från Oskarshamn. I maj genomförde SKB de traditionsenliga Kors och tvärsdagarna. Under två dagar besökte sju klasser från Oscarsgymnasiet SKB och Simpevarpshalvön. Dagen bjöd på ett tvärvetenskapligt program med geologi, kulturhistoria och ekologi. Eleverna fick bland annat samla in material från havsbotten och mäta vattenkemin i havsvattnet.

**... trolsländelarver, tusensnäckor och märkräfter.**

Det är tre exempel på vad eleverna på Oscarsgymnasiet fiskade upp från havets botten under Kors- och tvärsdagarna.



Det här är en trolsländelarv.

*“Nova Fou är ett exempel på en lokal spinn-off-effekt av SKB:s närvaro i Oskarshamnsregionen och kan bli en magnet för tillväxtfrågor.”*

Peter Wretlund, Oskarshamns kommunalråd, ser positivt på det nya samarbetet mellan SKB och Nova Högskolecentrum.



Foto: Curt-Robert Lindqvist

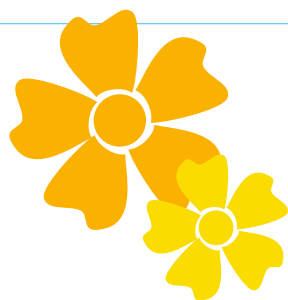
**... Robert Lagerbäck**, geolog på Sveriges geologiska undersökning, SGU, som har fått Geologiska föreningens Torellpris 2007 för sin framgångsrika glacialgeologiska forskning i Norrland. Lagerbäck's mångåriga arbete och forskning har lett till en genomgripande förändring när det gäller synen på den senaste inlandsisens påverkan på landskapets utformning i Skandinavien. Lagerbäck har också letat spår efter stora jordskalv efter senaste istiden både i Småland och Uppland på SKB:s uppdrag.



Läs mer  
[www.geologiskaforeningen.se](http://www.geologiskaforeningen.se)

**... m/s Sigyn** som fyller 25 år i år. Hon sjösattes i Frankrike 1982 och har fram till i dag säkert transporterat 4 500 ton bränsle och 31 000 kubikmeter radioaktivt avfall till våra anläggningar Clab och SFR.

**... två stenar** som hittades i Norrland för 13 år sedan. Två Uppsalaforskare har nu undersökt dem och kan konstatera att det rör sig om diamanter! Det är första gången som man i Sverige har kunnat bekräfta ett diamanfynd.





# Upptäck underjorden

## Välkommen på en spännande resa ner i det 1,8 miljarder år gamla urberget!

I Äspölaboratoriet norr om Oskarshamn forskar SKB kring slutförvaring av använt kärnbränsle. Här har du möjlighet att följa med nästan 500 meter under markytan, ta del av vår verksamhet och få en känsla av hur urberget och vår forskning skapar förutsättningar för en säker framtid.

*Guidade turer ges varje dag och är kostnadsfria. Åldersgräns sju år. För mer information och bokning, besök [www.skb.se](http://www.skb.se) eller ring Oskarshamns turistbyrå, telefon 0491-881 88.*



Svensk Kärnbränslehantering AB

### Båt till underjorden?

Under perioden 17 juli till 8 augusti kan du åka med M/S Solvind från Oskarshamn eller Blankaholm till ditt besök i urberget. För mer information och bokning ring Oskarshamns turistbyrå.