

R-08-68

**Regionala konsekvenser
av en slutförvarsetablering
ur ett samhällsperspektiv:
Oskarshamn/Kalmar**

Micael Sandberg, Stig Björne, Kajsa Forsberg
SWECO EUROFUTURES

April 2008

Svensk Kärnbränslehantering AB

Swedish Nuclear Fuel
and Waste Management Co
Box 250, SE-101 24 Stockholm
Tel +46 8 459 84 00



ISSN 1402-3091

SKB Rapport R-08-68

Regionala konsekvenser av en slutförvarsetablering ur ett samhällsperspektiv: Oskarshamn/Kalmar

Micael Sandberg, Stig Björne, Kajsa Forsberg
SWECO EUROFUTURES

April 2008

Denna rapport har gjorts på uppdrag av SKB. Slutsatser och framförda åsikter i rapporten är författarnas egna och behöver nödvändigtvis inte sammanfalla med SKB:s.

En pdf-version av rapporten kan laddas ner från www.skb.se.

Innehåll

1	Inledning	5
1.1	Innehåll och disposition	5
2	Slutförvarsprojektet i korthet	7
3	Etableringskommunen och dess regionala sammanhang	11
3.1	Funktionella samband i Kalmar län	14
3.2	Regionförstörelsen konsekvenser	16
4	Regionala näringslivets leveransförmåga	17
4.1	Lokal kapacitet	17
4.2	Regional kapacitet	18
4.2.1	Potentiella leverantörer finns över hela länet	19
4.2.2	De små företagen dominerar, men det finns också större aktörer	20
4.2.3	Vad säger företagen?	21
4.2.4	Regionen kan svara mot en stor del av behoven	22
5	Socioekonomiska konsekvenser	27
5.1	Direkt sysselsättningseffekt	27
5.2	Indirekt sysselsättningseffekt	29
5.3	Effekter på befolkningsutvecklingen	29
6	Effekter på fastighetspriser	31
7	Effekter på turism och image	33
7.1	Slutförvarets konsekvenser för turismen i regionen	33
7.1.1	Vad säger besökare och turismaktörer?	34
7.2	Konsekvenser för regionens image	35
8	Övriga effekter	37
8.1	Effekter på transportinfrastrukturen	37
8.2	Effekter på kompetens- och näringsstruktur	38
9	Sammanvägd bedömning	39
9.1	Slutförvarets betydelse ska vare sig överskattas eller underskattas	39
9.2	En fråga för hela regionen	39
	Referenser	41

1 Inledning

Svensk Kärnbränslehantering AB (SKB) undersöker för närvarande möjligheterna att förlägga slutförvaret för använt kärnbränsle vid Simpevarp/Laxemar i Oskarshamns kommun eller Forsmark i Östhammars kommun. Vid sidan om de tekniska och miljömässiga aspekterna studeras även samhällsfrågor kopplade till en eventuell slutförvarsetablering i kommunen. Aktörerna som på ett eller annat sätt är involverade i frågan kring ett slutförvar inkluderar grannkommuner och den omgivande regionen kring Oskarshamn och Östhammar.

Ett omfattande utredningsprogram för samhällsfrågor har i första hand analyserat etablering från ett kommunalt perspektiv. I denna rapport vidgas perspektivet till den regionala nivån. Etableringen av ett slutförvar är ett komplext projekt som ger upphov till frågor bland många utanför den närmast berörda kommunen. Det kan vara representanter för andra kommuner, företagare, medborgare och organisationer som frågar sig vilka effekter ett slutförvar kan få för den egna vardagen eller verksamheten och om det går att dra någon nytta av etableringen på kort och lång sikt.

Denna utredning avser att möta de frågor, förhoppningar och farhågor som kan finnas i det omgivande samhället utanför den potentiella etableringskommunen. Syftet med denna rapport är således att belysa olika samhällsaspekter av en slutförvarsetablering i Oskarshamn utifrån ett regionalt perspektiv och besvara frågor som kan uppstå i regionen om projektets möjliga effekter och nytta.

1.1 Innehåll och disposition

Som underlag för rapporten ligger en lång rad rapporter som producerats inom ramen för utredningsprogrammen kring samhällsfrågor, huvudsakligen med ett lokalt fokus. I denna rapport kommer slutsatser kring etableringens konsekvenser på lokal nivå att utvidgas och sättas i ett regionalt sammanhang. Rapporten drar ut de regionala konsekvenserna av tidigare utredningar, sätter dem i ett bredare perspektiv och tillför viss ny kunskap utifrån den regionala kontexten. Som ett led i detta arbete har ett fyrtiotal intervjuer genomförts med företrädare för organisationer och företag i regionen.

Rapporten inleds med en översiktlig beskrivning av etableringsscenariot för Oskarshamns kommun; vilka anläggningar som kan komma att lokaliseras till kommunen, investeringarnas omfattning och karaktär m m.

Därefter följer en kortfattad beskrivning av etableringskommunen Oskarshamns regionala sammanhang. Begreppet funktionell region är centralt i detta avsnitt eftersom det definierar vilken geografi som en eventuell realisering av etableringsscenariot påverkar och påverkas av, t ex vad gäller rekrytering av kompetens, lokala leverantörer, effekter på turism och fastighetspriser etc.

I tidigare utredningar har upphandlingskapaciteten bland företagen i etableringskommunen undersökts. I denna rapport kompletterar vi bilden med det regionala näringslivets leveransförmåga utifrån de varor och tjänster som kommer att efterfrågas. Detta följs sedan av en bedömning av de socioekonomiska konsekvenserna av en realisering av etableringsscenariot för Oskarshamn. Fokus ligger här på effekter på befolkningsutveckling och sysselsättning i regionen.

Fastighetsprisernas utveckling i etableringskommunen med närområde analyseras i syfte att se om det finns någon påverkan på fastighetspriserna vid etablering av kärnteknisk verksamhet. Etableringen kommer även att få effekter på turist- och besöksnäringen. Vilka dessa effekter är och hur stora de kan bli diskuteras i rapporten. Slutförvaret kan därtill komma att påverka omvärldens bild av regionen, varför även begreppet image berörs i detta sammanhang.

Utredningen pekar också på andra potentiella effekter av en slutförvarsetablering, t ex gällande belastning på infrastruktur och kommunikationer samt arbetsmarknaden och näringslivet i stort. Avslutningsvis görs en samlad värdering av effekterna på regionen och vissa möjligheter till strategiska förberedelser lyfts fram.

2 Slutförvarsprojektet i korthet

I Sverige finns sedan 1980-talet ett system med anläggningar för att ta hand om landets radioaktiva avfall. Den större volymen av avfallet – låg- och medelaktivt – kan slutförvaras direkt, vilket sker vid SFR (slutförvar för radioaktivt driftavfall) i Forsmark. SFR byggdes i mitten på 1980-talet och har varit i drift i 20 år. SFR behöver emellertid byggas ut, ett arbete som planeras att påbörja omkring år 2015. Det använda kärnbränslet mellanlagras i ca 30 år vid Clab (centralt mellanlager för använt kärnbränsle) i Oskarshamn, för att den mesta radioaktiviteten ska avklinga och värmeutvecklingen från bränslet minska innan slutförvaring. Efter mellanlagring ska bränslet kapslas in och slutförvaras i den svenska berggrunden. För detta behövs en inkapslingsanläggning där det använda kärnbränslet placeras i kapslar och en slutförvarsanläggning där kapslarna kan deponeras långt nere i berggrunden. Dessa anläggningar kommer enligt plan att uppföras fram till år 2020, varefter systemet har en driftsperiod om minst 30 år då det använda och mellanlagrade kärnbränslet successivt kapslas in och förs över till slutförvaret. Alla transporter mellan anläggningarna i hanteringssystemet för kärnavfall sker sjövägen med ett specialbyggt fartyg. Till och från hamnarna, vid kärnkraftverken och avfallsanläggningarna, används så kallade terminalfordon. Hanteringssystemet illustreras nedan.

I etableringsscenariot för Oskarshamn ingår slutförvaret och inkapslingsanläggningen. Därutöver redovisas även en monteringsfabrik för kopparkapslar. Detta då monteringsfabrikens lokalisering är en öppen fråga och Oskarshamns kommun därmed ett möjligt lokaliseringsoptionsalternativ.

I kapsel fabriken monteras de kopparkapslar det använda kärnbränslet skall förvaras i. Komponenter färdigbearbetas, kontrolleras och sätts samman till färdiga tomma kapslar som sedan transporteras till en anläggning där själva inkapslingen utförs. Fabriksbyggnaden kommer att omfatta ca 6 000 m², med lokaler för underhållsverkstad, kontor och kontrollaboratorium. Under driftsperioden kommer anläggningen att medföra omfattande upphandlingsbehov av bland annat komponenter till kapslarna. Totalt beräknas kapseltillverkningen kosta närmare fyra miljarder kronor.



Figur 2-1. Det svenska hanteringssystemet för kärnavfall. Källa: SKB.

Till inkapslingsanläggningen anländer den färdiga kopparkapseln från kapsel fabriken. Det använda kärnbränslet placeras i kapseln, varefter den försluts och kontrolleras före transport till slutförvaret. Inkapslingsanläggningen planeras att lokaliseras i direkt anslutning till Clab. Anläggningen projekteras för en kapacitet av 200 kapslar per år och omfattar en total byggnadsvolym om ca 150 000 m³, med lokaler för in- och uttransport, inkapsling, kontroll samt personal- och kontorsutrymmen. Strålskyddet i inkapslingsanläggningen kommer att utformas enligt de principer som gäller för kärntekniska anläggningar. Den totala kostnaden för inkapslingsanläggningen beräknas uppgå till omkring åtta miljarder kronor.

I slutförvaret kommer kapslarna med det använda kärnbränslet att deponeras för slutlig förvaring. Anläggningen består av två delar; en ovanjordsdel och en underjordsdel. Ovan jord finns en medelstor industrianläggning som kommer att ta ca 10 hektar i anspråk och omfatta en byggnadsvolym på ca 115 000 m³, varav drygt 100 000 m³ utgör industrilokaler och resten kontor och personalutrymmen. Till detta kommer ett bergupplag. Ovanjordsanläggningen är kostnadsberäknad till ca åtta miljarder kronor.

Från ovanjordsanläggningen går en lång nerfartstunnel och flera schakt till ett system av deponeringstunnlar på preliminärt 500 meters djup. I varje deponeringstunnel finns ett antal lodräta hål där kopparkapslarna med det använda kärnbränslet ska placeras. Tunnelsystemet byggs ut successivt även under anläggningens driftskede. Fullt utbyggd kommer anläggningen att omfatta ca 5–6 mil tunnlar, vilket innebär att uppskattningsvis 1,7 miljoner kubikmeter berg kommer att brytas ur berggrunden vid Simpevarp om förvaret lokaliseras dit. Underjordsanläggningen är kostnadsberäknad till drygt 12 miljarder kronor inklusive rivning och återfyllning.

Vid ett förverkligande av etableringsscenariot för Oskarshamn kommer SKB att ha ett omfattande behov av upphandling inom en rad olika områden, översiktligt angivna i tabell 2-1 gällande upphandlingar under uppbyggnadsperioden. Det bör dock påpekas att de angivna värdena är preliminära eftersom ingen av anläggningarna ännu är projekterad i detalj. Som framgår av tabellen kommer investeringsbehoven sammantaget att vara som störst inom områdena processystem/specialutrustning, bergarbeten och projektering/teknisk konsulting. Dessa tre områden står för närmare hälften av de totala investeringarna. Andra relativt stora behovsområden under anläggningarnas uppförande är konstruktionsmaterial, elinstallationer, byggarbeten, VVS-installationer, fordon och maskiner m fl. Förutom de företag som utför entreprenader direkt åt SKB kommer varje behovsområde även att ge upphov till efterfrågan på olika typer av underentreprenader och underleveranser. Investeringarnas storlek och den relativt långa uppbyggnadsperioden kan även förväntas ge andra mer allmänt positiva effekter på den lokala ekonomin, i form av en ökad konsumtionskraft, som kan gynna andra typer av företag än de som mer direkt berörs av SKB:s upphandlingar.

Tabell 2-1. Preliminära upphandlingsvolym per behovsområde. Källa: Björne S. Lundberg M. 2006: Upphandlingsutredning Oskarshamns kommun. Volymerna gäller uppbyggnadsperioden för slutförvaret för använt kärnbränsle, inkapslingsanläggningen samt en monteringsfabrik för kapslar.

Preliminär upphandlingsvolym	Mkr
Diverse processystem/specialutrustning	1 100–1 300
Bergarbeten	1 000–1 300
Detaljprojektering/teknisk konsulting	900–950
Konstruktionsmaterial	650–750
Elinstallationer – processystem	500–600
Byggarbeten	440–520
Fordon och maskiner	210–260
VVS–installationer – byggnader	190–220
Markarbeten	180–210
Hissar och traverser	130–160
Kablage	130–160
VVS–installationer – under jord (ventilation och dränage)	100–140
Elinstallationer – byggnader	90–120
Inredningsvaror	90–120
Tunga transporter (jord, berg, grus)	50–70
Industribetong (inkl transport)	40–60
Måleriarbeten	40–60
Fastighetstjänster (bevakning, lokalvård m m)	30–50
Värmeanläggning	30–40
Resor	20–30
Förbrukningsvaror inkl elkraft	20–30
IT–utrustning och support	10–20
Administrativa tjänster (tryck och layout m m)	10–20
Hotell, restaurang, catering m m	10–15
Personbilar	5–10

3 Etableringskommunen och dess regionala sammanhang

Kalmar län, som Oskarshamns kommun är en del av, har länge upplevt betydande svårigheter att utvecklas i takt med övriga landet. Det som för 150 år sedan var att betrakta som Sveriges framsida har halkat efter. Andelen av rikets befolkning har mer än halverats mellan 1855 och 2005, från 5,8 till 2,6 procent. Minskningen har i huvudsak inträffat under 1900-talet, vars senare hälft även medfört en numerär befolkningsminskning. Även de intilliggande länen, Kronoberg och Blekinge har genomlevt liknande svårigheter. Mycket talar för att den svaga utvecklingen i denna del av landet härstammar från det faktum att regionen hamnade vid sidan av stambanans dragning på 1800-talet. Den massiva utvandringen från Småland till Nordamerika kring sekelskiftet mellan 1800- och 1900-talet samt många år av ofred, inte minst i samband med världskrigen, på den för sydöstra Sverige så viktiga handelslänken Östersjön har också med all säkerhet spelat in. Infrastrukturella nackdelar späddes på av en dränerad befolkningsresurs och svårigheter att bedriva den sjöfart som länge varit en viktig faktor för regionens välbefinnande. Förhållanden som fortplantats in i våra dagar och ännu sätter sina spår i den regionala utvecklingen.

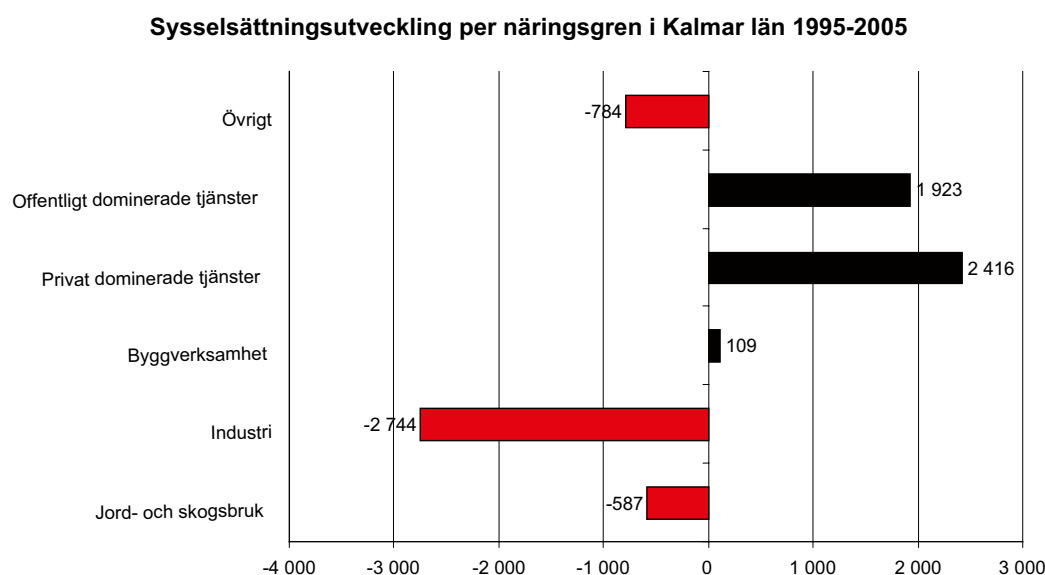
De senaste årtiondena har emellertid förändrat spelplanen något. Öppnandet av det forna östblocket i och med Berlinmurens fall har medfört en renässans för Östersjöregionen som handelsområde, där alla angränsande länder utom Ryssland idag ingår i den europeiska gemenskapen. Detta har dock ännu inte inneburit det uppsving för sydöstra Sverige som landsdelen hoppats på, även om nya och stärkta förbindelser uppstått mellan exempelvis Blekinge och Baltikum/Polen. Marknadens storlek, sammansättning och näringsstrukturella inriktning betyder dock mer än geografisk närhet. Kalmar län, med sina dryga 230 000 invånare, hamnar lätt i skuggan av inte minst storstadslänen med näromgivning, i en tydligt polariserad regionalekonomisk utveckling. Detta gäller även i handelsflödena till de forna öststatsekonomierna, som idag är snabbväxande ekonomier som genomgått hård marknadsanpassning.

Perioden 1995–2005 stod de fem största arbetsmarknadsregionerna i Sverige för nära 90 procent av sysselsättningstillväxten i landet. Ingen av dem låg i Kalmar län eller för den delen i sydöstra Sverige. Kalmars arbetsmarknadsregion (inkluderande Emmaboda, som på några års sikt kan förväntas ingå i Kalmars LA-region) hamnade på 25:e plats av totalt 80 arbetsmarknadsregioner, med en blygsam sysselsättningsökning om ca 700 arbetstillfällen under perioden. Övriga tre arbetsmarknadsregioner i länet placerade sig på den nedre halvan av listan; Vimmerby på plats 49 (–400 arbetstillfällen), Oskarshamn på plats 59 (–720 arbetstillfällen) och Västervik på plats 74 (–1 330 arbetstillfällen). Befolkningsutvecklingen under samma period ger en liknande bild, även sett till den relativa befolkningsförändringen. Kalmar hamnar på plats 23 (–0,9 procent), Oskarshamn på plats 41 (–5 procent), Västervik på plats 53 (–7,7 procent) och Vimmerby på plats 58 (–8,5 procent). Det är tydligt att det saknas en stark motor som förmår driva utvecklingen framåt för hela länet i konkurrens med de större stadsregionerna i landet. Följaktligen har länet tappat 10 000 invånare mellan 1995 och 2005. Sysselsättningen utvecklas dock stabilt under denna period, efter att ha fallit tillbaka med över 17 000 arbetstillfällen – nära femton procent av den totala sysselsättningen – under den finansiella och strukturella krisen i början på 1990-talet.

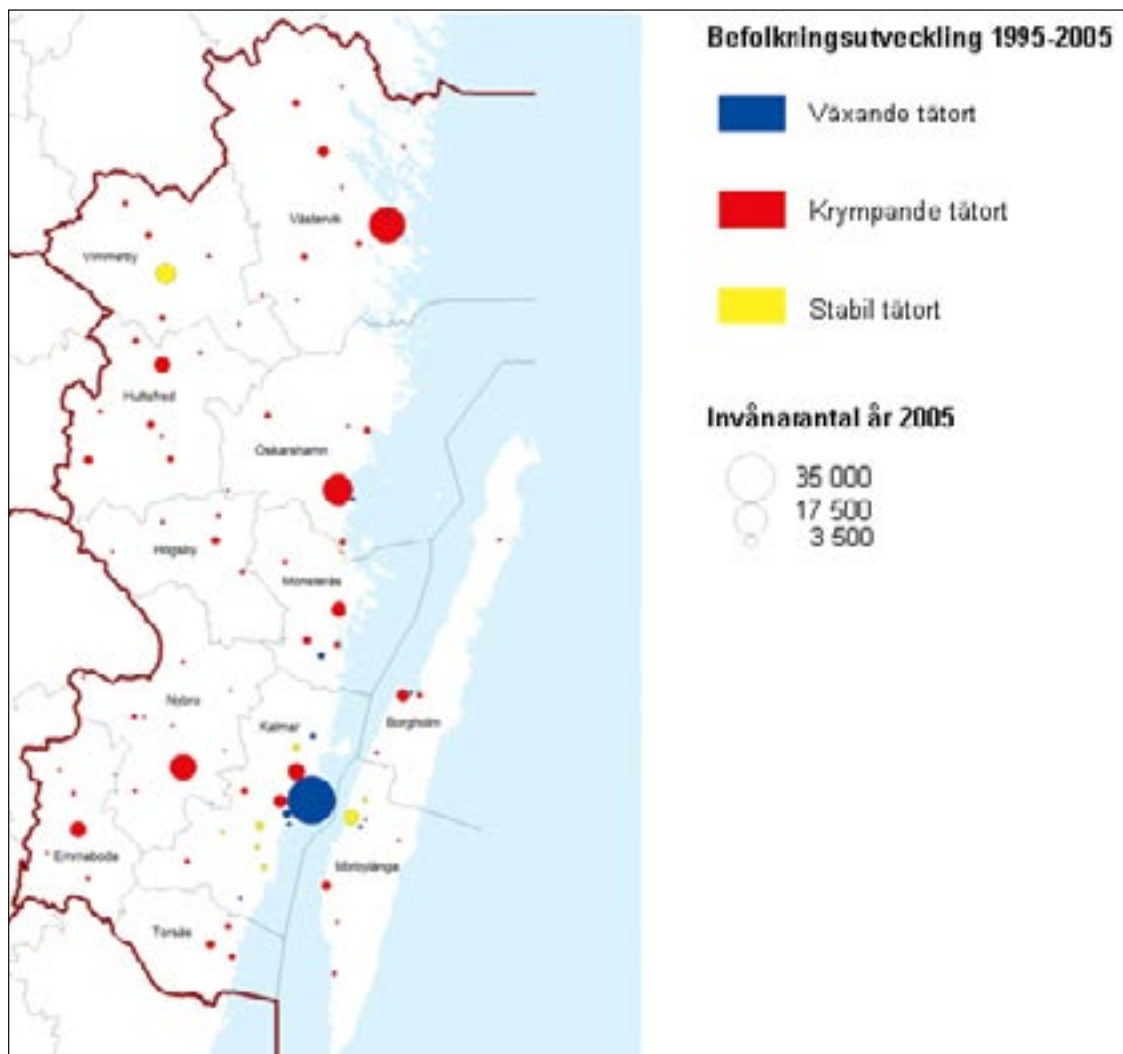
Den stabiliserade sysselsättningsutvecklingen i Kalmar län sedan mitten av 1990-talet har till stor del skett genom kraftigt ökade statliga investeringar i högre utbildning och forskning. Något som ger återverkningar på den lokala konsumtionen, men även bättre förutsättningar för privat sektor att genomgå en omvandling från industriellt fokus till olika typer av tjänsteverksamheter. Industrin står emellertid fortfarande för en betydligt större andel av sysselsättningen i Kalmar län än i riket – nära 24 procent i den förra jämfört med knappt 18 procent i den senare. Detta inte minst genom starkt industripräglade kommuner som Oskarshamn, Torsås, Emmaboda, Hultsfred, Mönsterås, Nybro och Vimmerby.

Kalmar och Borgholm är de enda kommunerna i länet som har en mindre industriprägel än riksgenomsnittet. Kalmar i egenskap av regioncentrum, med stark fokus på lokalt/regionalt inriktade verksamheter inom handel, privat och offentlig service, utbildning m m, men även en växande besöksverksamhet och företagstjänster riktade mot behov såväl inom som utanför länet. Borgholm till följd av en omfattande arbetspendling till just Kalmar och ett eget näringsliv till stor del inriktat på de permanenta invånarnas och de många sommarturisternas behov av service. Det finns ingen entydighet i utvecklingen av näringslivet i länets kommuner det senaste decenniet. Vimmerby har exempelvis klarat sig bra rent sysselsättningsmässigt trots, eller kanske tack vare, stark industriprägel och begränsade pendlingsmöjligheter till andra arbetsmarknader. I Nybro har industrin gått kraftigt tillbaka till förmån för ökad arbetspendling till Kalmar – något Västervik däremot inte kunnat kompensera sina industrinedläggningar med. Endast utbildningssektorn visar tillväxt i samtliga kommuner. Övriga näringsgrenar har växt i vissa kommuner och krympt i andra. Totalt sett är det privat dominerade tjänster (+2 400) och offentligt dominerade tjänster (+1 900) som stått för de nytillkomna jobben i länet. Främst industrin (–2 750) samt jord- och skogsbruk (–600) har stått för tillbakagången.

När det gäller befolkningsutvecklingen bland länets kommuner så är det endast Kalmar som uppvisar tillväxt för perioden 1995–2005 (+4,3 procent), medan övriga kommuner minskat sin befolkning med mellan –2,6 till –15,5 procent. Grannkommuner till Kalmar har i allmänhet klarat sig något bättre än kommuner i länets ytterområden. Oskarshamn och Vimmerby har i egenskap av centrum för sina lokala arbetsmarknadsregioner klarat sig bättre än exempelvis närliggande kommunerna Högsby och Hultsfred, som relativt sett förlorat mest befolkning den senaste tioårsperioden. Västervik, som utgör en egen, tämligen isolerad arbetsmarknadsregion, har också genomgått en tämligen omfattande befolkningsminskning. Sett till utvecklingen per tätort är det endast Kalmar och några mindre tätorter i olika delar av regionen som ökat sin befolkning under perioden. De flesta tätorter har en tydlig negativ befolkningstrend.



Figur 3-1. Sysselsättningsutveckling per näringsgren i Kalmar län 1995–2005. Källa: SCB.



Figur 3-2. Befolkningsutveckling 1995–2005 per tätort i Kalmar län. Källa: SCB.

Kalmar län uppvisar således en mer polariserad utvecklingstendens för befolkningen än för sysselsättningen i länet. Arbetsplatser kan bevisligen skapas och upprätthållas på många håll i regionen, men människor – i synnerhet de i ung ålder – väljer att bosätta sig framför allt i regioncentrum med näromgivning. Detta gäller inte minst vid inflyttning från andra län, där bl a högskolan i Kalmar får stort genomslag. Vid nyrekrytering av specialistkompetens saknas ofta rekryteringsunderlag på de lokala arbetsmarknaderna i länet, varför inflyttning av kompetens från bland annat universitets- och högskoleorterna är och har varit en angelägen fråga. Detta inte minst mot bakgrund av de ersättningsrekryteringar många företag och myndigheter står inför till följd av ökade pensionsavgångar. Många företag vittnar emellertid om betydande svårigheter att locka kompetens till de mindre kommunerna, med flyttnetton gentemot övriga landet som visat kraftiga underskott de senaste decennierna.

Det är mot denna bakgrund etableringsscenarioet gällande slutförvarsprojektet i Oskarshamn ska placeras in – regionens möjligheter att dra nytta av investeringarna och potentiella effekter på den socioekonomiska utvecklingen och samhället i stort. Men, låt oss först se närmare på hur etableringskommunens funktionella sammanhang egentligen ser ut och vilka förändringar som kan förutses innan spaden sätts i marken.

3.1 Funktionella samband i Kalmar län

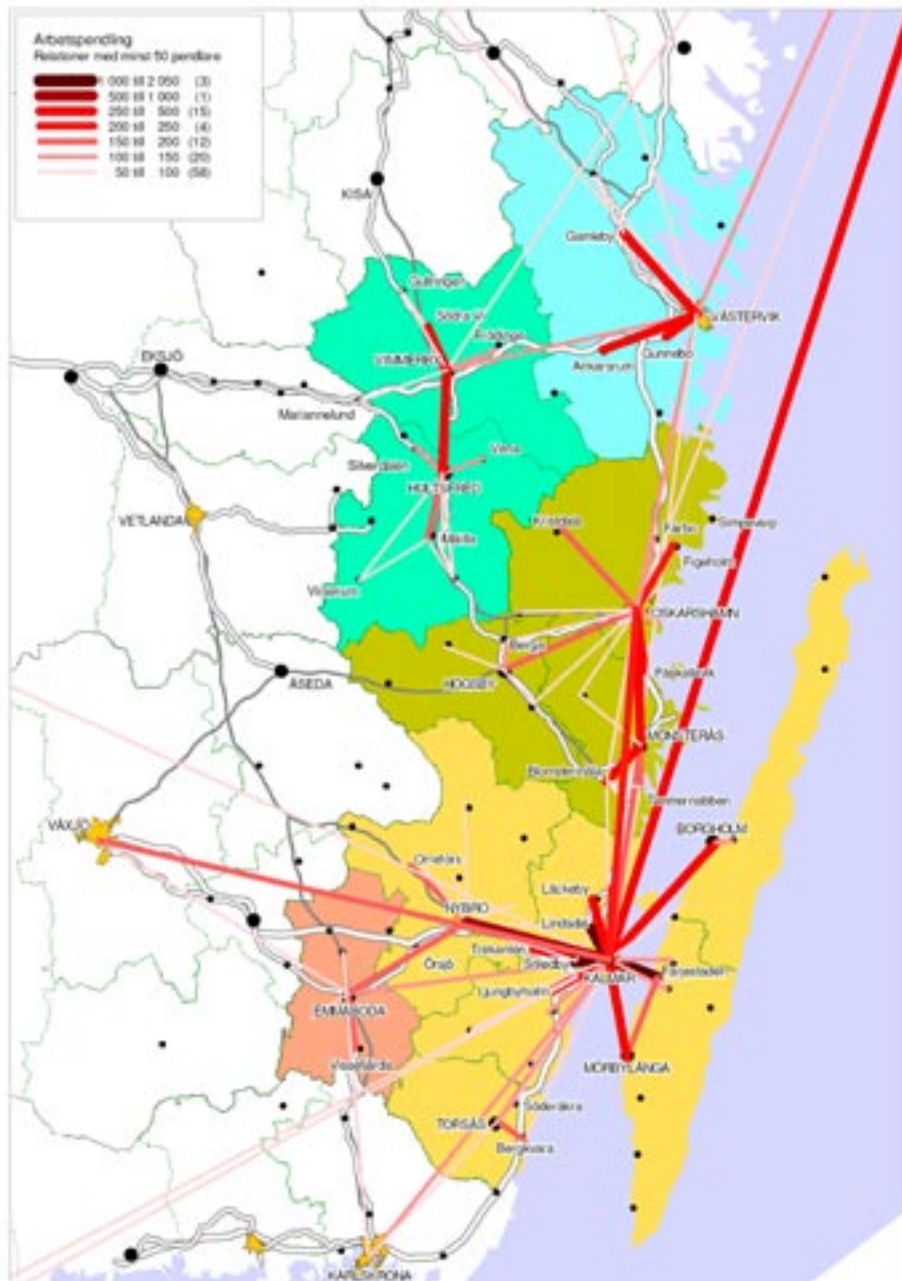
Oskarshamns kommun bildar idag en egen arbetsmarknadsregion tillsammans med kommunerna Högsby och Mönsterås, som båda är stora nettoinpendlingskommuner till Oskarshamn. Oskarshamns kommun har det senaste årtiondet haft en betydligt starkare sysselsättnings- än befolkningsutveckling vilket, i kombination med svag sysselsättningsutveckling i närliggande kommuner, medfört att nettoinpendlingen till Oskarshamn ökat med ca 40 procent sedan början av 2000-talet. Kommunen har helt enkelt blivit allt mer beroende av näromgivningen i sin kompetensförsörjning, samtidigt som näromgivningen blivit allt mer beroende av den förhållandevis starka arbetsmarknaden i Oskarshamns kommun. År 2004 arbetspendlade 2 687 personer in till Oskarshamns kommun och 1 229 pendlade ut från kommunen, vilket ger ett netto om 1 485 personer. Nästan vart femte arbetstillfälle i Oskarshamns kommun innehades under detta år av inpendlare från andra kommuner.

I länet finns idag ytterligare fyra lokala arbetsmarknadsregioner (LA-regioner) enligt SCB:s definition, varför länets begränsade befolknings- och arbetskraftsresurs även får betraktas som förhållandevis spridd. Möjligheterna att knyta ihop några av länets lokala arbetsmarknadsregioner är emellertid tämligen goda och betraktas som en av de mest angelägna utvecklingsfrågorna från bland annat Regionförbundets sida. Analyser av pendlingsströmmar och infrastrukturella flaskhalsar i regionen ger vid handen att det på relativt kort sikt är möjligt att knyta ihop bland annat Oskarshamns LA-region med Kalmars LA-region. Redan idag pendlar omkring 400 individer mellan städerna, trots en restid på nära timmen från stadskärna till stadskärna med bil och en halv timme ytterligare med kollektivtrafik.

Utveckling av E22 till 110-standard i kombination med snabba direktlinjer med buss skulle kunna skapa förutsättningar för regionförstoring, där de två arbetsmarknadsregionerna Kalmar och Oskarshamn genom ökad interaktion knyts ihop till en gemensam funktionell enhet. Snitthastigheten på E22:an mellan Oskarshamn och Kalmar ligger i dag kring 80–90 km/h. Sträckan är planerad för 110 km/h, men åtgärder till en total kostnad om ca 120 miljoner kronor behövs för att uppnå detta. Framför allt rör det sig om att bygga bort begränsningarna kring Mönsterås tätort, där hastighetsbegränsningen idag är 70 km/h. Om 110-standard realiserats för hela sträckan Oskarshamn-Kalmar skulle snitthastigheten mellan städerna ligga över 100 km/h (trafikflödet medger inte alltid att högsta hastighet kan hållas). Därmed kortas restiden till under 45 minuter med bil och potentiellt till under timmen med kollektivtrafik.

Förskotteringslösningar har diskuterats bland aktörer i regionen (kommunerna och Regionförbundet), och det förefaller som Mönsteråsavsnittet kan vara åtgärdat inom en tioårsperiod även om Vägverkets har en lägre prioritet på denna åtgärd. Man kan således utgå ifrån att Oskarshamn och Kalmar är en betydligt mer integrerad arbetsmarknadsregion den dag ett eventuellt byggande av slutförvar i Oskarshamn har sin mest intensiva period. På motsvarande vis finns möjligheter att integrera Oskarshamns och Västerviks arbetsmarknadsregioner. Potentialen är emellertid något mindre i detta fall och de ofinansierade behoven av uppgradering av vägstandarden större. Samtidigt innebär Västerviks kompetensprofil och slutförvarets presumtiva lokalisering i Oskarshamns kommuns norra delar goda möjligheter till ökad arbetspendling även i detta fall. Även i västlig riktning finns viss potential till regionförstoring, dock betydligt mindre än längs den nord-sydgående axeln.

I ett längre perspektiv kan man också spekulera i möjligheten att uppgradera och förlänga befintlig järnväg från Mönsterås längs kusten upp till Oskarshamn och vidare upp mot Västervik i enlighet med Regionförbundets vision om en Östersjöbana. En sådan åtgärd skulle möjliggöra spårbunden kollektivtrafik med en restid kring halvtimmen mellan både Oskarshamn-Kalmar och Oskarshamn-Västervik. Kostnaderna uppgår dock till omkring 3,5 miljarder enbart för sträckan Oskarshamn-Kalmar, och alternativet förefaller utifrån nuvarande transportplaner och politiska prioriteringar tämligen orealistiskt.



Figur 3-3. Arbetspendling och LA-regioner i Kalmar län. Källa: Trivector 2006, Regionförstoring med kollektivtrafik i Kalmar län.

För att en dylik järnvägsinvestering ska komma till stånd krävs ett extraordinärt ställningstagande på nationell nivå, där man i hög grad måste basera beslutet på andra faktorer än de per capita vinster det begränsade befolkningsunderlaget adderar upp till i form av kortare restider. Även om ett sådant beslut skulle fattas kommer det ändå att dröja många år innan en ny järnväg finns på plats, varför det inte bör tillmätas någon avgörande betydelse i detta sammanhang.

3.2 Regionförstoringens konsekvenser

Den funktionella regionens storlek och möjligheten att arbetspendla till Oskarshamn från övriga delar av regionen kommer att ha stor betydelse för kompetensförsörjningen till slutförvaret och andra anläggningar i etableringsscenariot. Arbetsgivarnas rekryteringsbas ökar avsevärt om avståndsfriktionen inom regionen minskas enligt ovan. Det bör även vara lättare att locka till inflyttning om ett breddat erbjudande kan uppvisas, dvs vad regionen totalt sett kan erbjuda i form av utbildnings- och sysselsättningstillfällen, boendialternativ, service och upplevelser. Medflyttare har större möjligheter att hitta lämpligt jobb och vid eventuell vantrivsel eller nedläggning kan pendling i större utsträckning vara ett alternativ till flytt, vilket kan möjliggöra för hushåll att stanna kvar i regionen

Regionförstoring kan emellertid också ha negativa konsekvenser. Den mest uppenbara är att ökad pendling – även om den huvudsakligen sker med kollektivtrafik – innebär en högre belastning av miljön och helt konkret en ansträngning på individers tidsbudget. Regionförstoring kan också slå ut lokala näringar med låga produktionsvärden, som genom den nya externa konkurrensen från en större arbetsmarknad blir alltför kostnadsineffektiva. Något som ur regional synvinkel förvisso är att betrakta som en samhällsekonomisk intäkt, men som lokalt i en kommun kan ses som en negativ konsekvens. Å andra sidan minskar i sådana fall även risken för undanträngning av befintliga verksamheter i Oskarshamns kommun, då slutförvaret landar i en större ekonomi än den som utgörs av kommunens nuvarande arbetsmarknadsregion.

Regionförstoring kan emellertid också innebära att vissa kommuner inte förmår hävda sig i konkurrensen om invånarna och skatteunderlaget och att befolkningens bosättningsmönster i regionen blir allt mer polariserat. I Oskarshamns fall är det dock troligt att arbetspendlingen mer hjälpt till att upprätthålla ett starkt näringsliv i kommunen än urholkat dess skattebas. Människor väljer i allmänhet att bo nära sitt arbete, och utan en omfattande nettoinpendling från bland annat Mönsterås och Högsby hade kommunen kanske stått inför betydligt allvarigare problem än vad den gör idag. Förlusten av kommuninvånare beror i Oskarshamns kommun främst på ungdomars flytt till studier samt svårigheter att locka inflyttare från andra län – inte på bristande sysselsättningsmöjligheter, låga produktionsvärden eller svag inomregional boendeattraktivitet. Det är osannolikt att den polariseringstendens som redan idag finns till Kalmar skulle förstärkas av slutförvarsprojektet. Tvärtom talar det mesta för att den inomregionala balansen stärks och att projektet kan bidra till en minskad nettoutflyttning från Oskarshamn med kringliggande kommuner.

4 Regionala näringslivets leveransförmåga

4.1 Lokal kapacitet

Investeringarna under uppbyggnadsperioden uppgår enligt etableringsscenariot för Oskarshamn till ca 6,5 miljarder kronor fördelat över en femtonårsperiod. Tidigare utredningar av potentialen till lokal andel av investeringarna visar att den värdemässigt främst återfinns inom områdena detaljprojektering/teknisk konsulting, bergarbeten, elinstallationer, processsystem och specialutrustning, VVS-installationer, byggarbeten och konstruktionsmaterial. En betydande potential antas därutöver finnas i underleveranser och underentreprenader till större externa entreprenadtagare, inte minst till den eller de aktörer som får uppdraget att utföra bergguttagen vid anläggandet av slutförvaret. Inom flera områden, till exempel logi och förplägnad samt administrativa tjänster, bedöms potentialen till lokal andel som mycket stor, men det värdemässiga utbytet förhållandevis som begränsat till följd av de jämförelsevis små investeringsbehoven.¹ Det lokala näringslivet i Oskarshamns kommun har sammanfattningsvis bedömts ha potential att svara för närmare hälften, ca 3 miljarder, av investeringsvolymen på 6,5 miljarder kronor.

Tabell 4-1. Preliminär behovsspecifikation och bedömning av potential till lokal andel.
Källa: Björne S. Lundberg M. 2006: Upphandlingsutredning Oskarshamns kommun.

Preliminär behovsspecifikation	Mkr	Bedömning av potential till lokal andel
Diverse processsystem/specialutrustning	1 100–1 300	Betydande
Bergarbeten	1 000–1 300	Stor
Detaljprojektering/teknisk konsulting	900–950	Mycket stor
Konstruktionsmaterial	890–810	Betydande
Elinstallationer	590–720	Mycket stor
Byggarbeten	440–520	Stor
VVS-installationer	290–360	Mycket stor
Fordon och maskiner	210–260	Liten
Markarbeten	180–210	Mycket stor
Hissar och travarser	130–160	Mycket liten
Kablage	130–160	Liten
Inredningsvaror	90–120	Stor
Tunga transporter (jord, berg, grus)	50–70	Mycket stor
Måleriarbeten	40–60	Mycket stor
Fastighetstjänster (bevakning, lokalvård m m)	30–50	Mycket stor
Värmeanläggningar	30–40	Liten
Resor	20–30	Liten
Förbrukningsvaror inkl elkraft	20–30	Stor
IT-utrustning och support	10–20	Stor
Administrativa tjänster (tryck och layout m m)	10–20	Mycket stor
Logi och förplägnad	10–15	Mycket stor
Personbilar	5–10	Mycket stor
Totalt	Ca 6 500	Ca 3 000

¹ Upphandlingsutredning Oskarshamns kommun. Beloppen bör betraktas med viss försiktighet eftersom de förändras kontinuerligt. Uppgifterna ger dock en bild av omfattningen.

4.2 Regional kapacitet

Den regionala kapaciteten att leverera inom de större upphandlingsområdena har kartlagts med utgångspunkt i förekomsten av regionala aktörer av olika storlek inom relevanta branscher.² Genom att ställa etableringskommunens utbud mot det regionala samt knyta an till de bedömningar av leveranspotential som gjordes i ovan refererad upphandlingsutredning för Oskarshamns kommun, har den regionala leveransförmågan skattas. Bedömningarna har således inget med enskilda företag att göra, utan bygger på den branschsammanställning som finns i regionen. Hur resultaten av en upphandling av olika varor och tjänster kommer att fördelas är givetvis en konsekvens av vad de olika företagen kan erbjuda i relation till upphandlingsförfrågan.

Avgränsningen av ”regionen” har gjorts utifrån Oskarshamns kommuns funktionella samspel med omgivningen, som redogjordes för i föregående kapitel. De tidsmässiga och geografiska avstånden sätter begränsningar för hur företag kan engagera sig i slutförvarsprocessen. I vissa fall kan kompetens hämtas nationellt och internationellt, i andra fall är det viktigt att befinna sig i närheten av etableringsorten. En stor del av personalen och olika underleverantörer kan dock förväntas bo i den kringliggande regionen, vilket i praktiken innebär omkring en timmes restid från Simpevarp. Urvalet av företag har därför begränsats till Kalmar län. I definitionen av det ”regionala näringslivet” ingår således företag med antingen säte eller arbetsställe i länet.

För att ge en fylligare bild av intresset, leveranskapaciteten och beredskapen bland företagen i Kalmar län har telefonintervjuer därtill genomförts med företag inom varje behovsområde. Totalt har ett tjugotal intervjuer genomförts, som komplement till tidigare genomförda intervjuer i samband med Upphandlingsutredningen för Oskarshamns kommun. Intervjuerna har till största delen fokuserat på något större företag, med kapacitet att bjuda på entreprenader i första led och ger, i kombination med tidigare upphandlingsutredning samt utdrag ut företagsregistret, möjlighet att förfinna bedömningarna av det regionala näringslivets kapacitet att svara mot behoven.

Den följande genomgången har i likhet med tidigare upphandlingsutredning utgått från upphandlingsbehov under etableringsfasen, det vill säga under uppförandet av anläggningarna. Därtill kommer även omfattande inköpsbehov att uppstå under driften av anläggningarna samt i anslutning till kapseltillverkningen, men dessa har således inte beaktats. Dock ingår de i den socioekonomiska bedömningen som presenteras i efterföljande kapitel. Eftersom det ännu saknas detaljerade beskrivningar över upphandlingsbehoven bör det även påpekas att bedömningarna av nödvändighet blir översiktliga.

Skattningen av det regionala näringslivets möjligheter att svara upp mot upphandlingsbehoven har utgått från följande större upphandlingsområden:

- Teknisk konsulting.
- Markarbeten och tunga transporter.
- Konstruktionsmaterial.
- Byggarbeten, inklusive måleriarbeten.
- Elinstallationer och kablage.
- VVS-installationer och värmeanläggning.
- Fordon och maskiner samt diverse processsystem/specialutrustning.

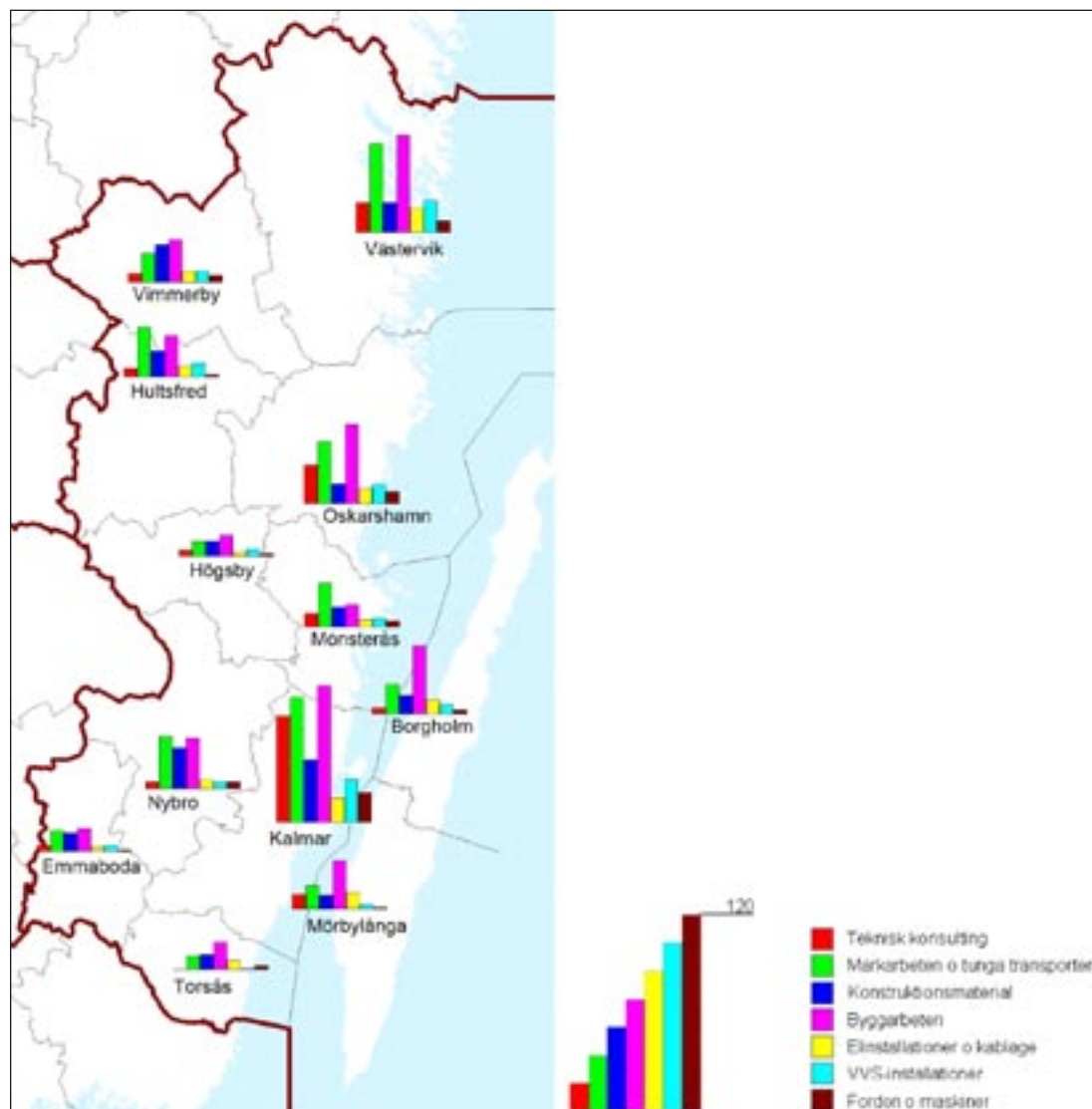
Bergarbeten, som svarar för en stor del av investeringen, vet vi med relativt stor säkerhet inte kommer att upphandlas utgående från företagsresurserna i regionen. Inom de stora entreprenadföretag som kan bli aktuella för upphandling inom detta område, finns kapacitet

² Kartläggningen har genomförts på basen av ett urval från det centrala företags- och arbetsställeregistret (CFAR). Såväl företag med säte i länet som företag med enbart arbetsställe i länet har inkluderats. För att minska andelen verksamhetsmässigt begränsade företag angavs ett omsättningskriterium om 500 000 kr i årsomsättning.

som kan lokaliseras till olika platser efter behov. Bergarbetarna flyttar runt i landet och bor under veckorna vid de projekt som pågår. Tunnelbyggen i Malmö, Citybanan, Norra länken och Malmberget är exempel på pågående och väntade projekt som dessa personer och företag finns vid idag eller kommer att finnas vid inom en snar framtid. Underleveranser i form av exempelvis bortforsling av bergmassor kan däremot i hög grad förväntas upphandlas av lokala/regionala aktörer i underliggande led. Värdeässigt kommer således en stor del av kontraktssumman ändå att tillfalla regionala aktörer och då inte minst de med kapacitet inom tunga transporter.

4.2.1 Potentiella leverantörer finns över hela länet

Drygt 1 850 företag har identifierats inom de branscher som närmast kan komma ifråga för leveranser i samband med anläggandet av slutförvar, inkapslingsanläggning och kapselabrik utgående från ovan nämnda upphandlingsområden. Endast drygt tio procent, 210 stycken, av dessa företag återfinns inom Oskarshamns kommun, som i tidigare genomförd upphandlingsutredning ändå bedömdes klara närmare hälften av upphandlingsbehoven. Ungefär lika många företag har identifierats i Västervik, knappt det dubbla antalet i Kalmar, motsvarande en femtedel av företagen, och därutöver mer än 100 företag i flera av de andra kommunerna i länet. Samtliga kommuner i länet hyser således ett betydande antal företag med möjlighet att bli leverantörer till slutförvarsprojektet.



Figur 4-1. Antal företag inom olika upphandlingsområden, fördelade per kommun. Källa: CFAR.

Tabell 4-2. Antal företag fördelade på branscher och kommuner i regionen. Källa: CFAR.

	Teknisk konsulting	Markarbeten och tunga transporter	Konstruktionsmaterial	Byggarbete	Elinstallationer och kablage	VVS-installationer	Fordon o maskiner	Företag totalt	Andel totalt
Borgholm	5	25	16	58	13	8	3	128	7%
Emmaboda	5	18	16	20	4	5	1	69	4%
Hultsfred	7	42	22	35	10	12	2	130	7%
Högsby	5	13	13	18	3	6	2	60	3%
Kalmar	90	106	53	116	21	37	26	449	24%
Mönsterås	12	37	17	19	6	7	5	103	6%
Mörbylånga	13	20	12	41	15	4	1	106	6%
Nybro	6	45	35	44	8	6	6	150	8%
Oskarshamn	33	53	17	67	13	16	11	210	11%
Torsås	0	12	13	23	7	1	3	59	3%
Vimmerby	7	24	32	35	10	10	6	125	7%
Västervik	25	75	25	83	21	28	10	267	14%
Kalmar län	208	470	271	560	131	140	76	1856	100%

Det finns dock en del markanta skillnader mellan kommunernas täckning av olika branscher. Exempelvis är identifierade företag inom områdena Teknisk konsulting samt Fordon, maskiner och specialutrustning betydligt mer polariserade till Kalmar än de identifierade företagen inom övriga behovsområden.

4.2.2 De små företagen dominerar, men det finns också större aktörer

Uppgifter om antalet företag kan emellertid ge en skev bild av utbudet eftersom ett stort antal mindre företag dominerar statistiken. Därför har företagen även delats upp i storleksklasser utgående från antalet anställda. Av tabell 4-3 framgår att en fjärdedel av företagen, 466 stycken, helt saknar anställda och att ytterligare 865 företag, nästan halva populationen, har färre än fem anställda. Närmare tre fjärdedelar av de identifierade företagen är således mycket små företag. Alla företag har dock över en halv miljon i årsomsättning i enlighet med urvalskriterierna.

Den sista fjärdedelen, 525 företag, har fem eller fler anställda – 281 med tio eller fler anställda och 28 med 50 eller fler anställda. Inom samtliga behovsområden finns ett antal företag med fler än 20 anställda, men ytterst få med fler än 50 anställda. Det är bland de större företagen sannolika entreprenadtagare i första led finns. De små företagen har betydligt svårare att leva upp till formella krav kring kvalitet och miljö samt tillhandahålla tillräcklig kapacitet. Flera av de mindre företagen kan emellertid förväntas komma att fungera som underleverantörer till större entreprenörer och företag.

11 av företagen med 20 eller fler anställda finns lokaliserade i Oskarshamns kommun. Kalmar dominerar segmentet, med 35 av de totalt 114 företag som faller inom kategorin. De större företagen fördelar sig i rätt stor utsträckning i proportion till befolkningsantalet i länets kommuner. De flesta av dem återfinns inom upphandlingsområdet konstruktionsmaterial, men även inom behovsområdena markarbeten och tunga transporter samt byggarbeten finns ett ganska stort antal företag med mer än 20 anställda.

Tabell 4-3. Antal företag inom olika upphandlingsområden, efter storleksklass. Källa: CFAR.

	Storleksklass efter antal anställda							Totalt
	0	1-4	5-9	10-19	20-49	50-99	100+	
Teknisk konsulting	44	127	19	10	8	0	0	203
Markarbeten och tunga transporter	110	218	71	50	18	0	3	470
Konstruktionsmaterial	43	116	36	34	26	12	4	271
Byggarbete	162	254	79	45	15	4	1	560
Elinstallationer och kablage	35	66	13	7	9	0	1	131
VVS-installationer	45	54	18	14	7	1	1	140
Fordon och maskiner	27	30	8	7	3	1	0	76
Totalt	466	865	244	167	86	18	10	1851

Tabell 4-4. Företag med fler än 20 anställda, per kommun och upphandlingsområde. Källa: CFAR.

	Teknisk konsulting	Markarbeten och tunga transporter	Konstruktionsmaterial	Byggarbete	Elinstallationer och kablage	VVS-installationer	Fordon o maskiner	Totalt
Borgholm	1	1	1					3
Emmaboda		1	4					5
Hultsfred		1	7			1		9
Högaby			3	1				4
Kalmar	5	5	4	10	4	5	2	35
Mönsterås		1	1	1	1	1		4
Mörbylånga		1	1	1				3
Nybro		4	5	2	1	1		13
Oskarshamn	1	2	1	3	2	1	1	11
Torsås			1	2				3
Vimmerby	1	3	13		1			18
Västervik		2	2		1		1	6
Kalmar län	8	21	42	20	10	9	4	114

4.2.3 Vad säger företagen?

Företagen känner till, men har begränsad kunskap om, projektet

Alla företagsledare som intervjuats uppger sig ha åtminstone en vag uppfattning om vad slutförvarsprojektet handlar om. De flesta har exempelvis genom media fått övergripande information om vad som pågår. Företagen som har, eller har haft, uppdrag i anslutning till OKG eller SKB upplever sig ganska väntat som bättre informerade än de som inte varit involverade i den kärntekniska verksamheten i Oskarshamn. Det förefaller även som kunskapen om projektet avtar med avståndet till Oskarshamn. Ett naturligt förhållande med tanke på att de informationsinsatser som gjorts till stor del skett i Oskarshamn med näromgivning och det rent allmänmänniska i att främst följa det som sker i ens egen närhet. Därtill kan noteras att många företag inte kan bedöma exakt vad investeringen kommer att innebära för den egna verksamheten. Det är ytterst få företagsledare i regionen som vi talat med som har en klar uppfattning eller kunskap om projektet mer i detalj. Därigenom har de även svårt att överblicka dess möjliga affärsmässiga konsekvenser.

Intressant, men inte avgörande

När företagen får klart för sig vilka upphandlingsbehov som kan förväntas inom deras respektive område är den spontana reaktionen generellt att slutförvarsprojektet naturligtvis är av affärsmässigt intresse. Samtidigt är det en förhållandevis liten del som tillmäter upphandlingsvolymerna stor eller mycket stor betydelse för den totala regionala efterfrågan inom deras verksamhetsområde. Snarast ses det som ett intressant tillskott som man, givet att det hinns med utan att drabba andra kunder, gärna tar del av.

Företagen har också förhållandevis stor tilltro till det regionala näringslivets förmåga att klara en stor del av upphandlingsbehoven. Samtidigt är det en vanligen framförd åsikt att man nog kan bli nödgad att komplettera med kapacitet och i vissa fall även kompetens från andra regioner. Något som är vanligt redan idag och en del av det löpande affärlivet. Exempel på sådant som det eventuellt kan uppstå brist på i regionen är fordon för tunga transporter, byggarbetare, el- och VVS-installatörer samt viss teknisk expertis. Upparbetade närverk finns dock redan på plats för att klara sådana allt annat än ovanliga situationer och i fallet större nationella/internationella koncerner finns vanligtvis betydande kapacitet och kompetens att inhämta från arbetsställen i andra regioner. Den viktigaste faktorn för det regionala näringslivets förmåga att klara behoven anses dock vara den rådande konjunkturen. Om den underliggande konjunkturen är stark ökar risken för att kapacitetsbrist och flaskhalsar ska uppstå. På mindre arbetsmarknader som de i Kalmar län kan sådana situationer lätt uppstå och orsaka betydande problem om inte resurser från andra regioner kan slussas in.

Frågan är tidigt väckt

Företagens planeringshorisont sträcker sig sällan över så långa tidsrymder som slutförvarsprojektet arbetar med. Det faktum att upphandlingsbehoven fortfarande ligger många år fram i tiden och är förhållandevis opreciserade gör att frågan upplevs som tidigt väckt. Få förbereder sig i dagsläget strategiskt inför de behov som kan komma att uppstå. Detta var även den generella bilden bland de Oskarshamnsföretag som medverkade i den tidigare genomförda Upphandlingsutredningen, men tendensen är än tydligare sett till regionens näringsliv. I en vardag präglad av tidsbrist finns helt enkelt inte tid att lägga på förberedelser inför ett projekt som ligger så många år bort i tiden och som ännu inte fått sin definitiva lokalisering. Den dag frågan om slutförvarets lokalisering är avgjord finns anledning att tro att företagen kommer att ägna projektet mer uppmärksamhet. De förefaller emellertid inte särskilt bekymrade över möjligheterna att hinna med nödvändiga förberedelser. Samtidigt konstaterar flera, som nämnts, att det nog blir nödvändigt att ta in resurser utifrån för att klara det. Det finns med andra ord en påtaglig begränsning i synen på möjligheterna för regionens näringsliv att utvecklas med hjälp av slutförvarsprojektet. Detta trots att projektets långsiktighet och upphandlingsvolymerna i sig torde räcka till för att både öka kapaciteten och utveckla kompetensen inom regionens näringsliv.

Åsikter om upphandlingsförfarande

Det råder delade meningar bland de företag som intervjuats vilket förfaringssätt som utifrån deras verklighet är det optimala vid upphandling. Större företag som kan svara för upphandlingsbehoven inom flera områden rekommenderar i allmänhet stora, breda entreprenader, medan mindre företag gärna ser separata upphandlingar inom respektive behovsområde. Ett framfört argument till det senare är att det skapar större konkurrens då fler aktörer kan delta i upphandlingarna samt att det kan underlätta kontrollen över enskilda moment. Andra företag menar att uppdelade entreprenader kan skapa ineffektiva gränssnitt mellan leverantörer, försvåra ett tidsoptimerat genomförande och därigenom förorsaka avsevärda merkostnader. Få entreprenadtagare i första led ger enligt dessa bättre möjligheter att styra genomförandet och säkerställa nödvändig kvalitet. I regionen finns såväl företag med förmåga att, åtminstone inom ramen för koncernen, hantera stora totalentreprenader inom flertalet av de behovsområden som är aktuella i slutförvarsprojektet. För de flesta mindre företag förefaller det inte vara ett huvudalternativ att själva lägga anbud på upphandlingar i första led. För dessa är alternativet främst att medverka som underleverantörer till huvudentreprenadtagare eller hoppas på de kringeffekter som uppstår när denna typ av storskaliga projekt genomförs.

4.2.4 Regionen kan svara mot en stor del av behoven

Även om slutförvarsprojektet är stort är det inte på något vis av sådan extraordinär karaktär att det regionala näringslivet står inför en övermäktig uppgift att hantera. Genomgången av den regionala kapaciteten ger en fingervisning om i vilken grad regionens företag förmår svara upp mot behoven. I regionen finns flera av landets dominerande företag inom allt från teknisk konsulting till bygg- och anläggningsarbete, el- och VVS-installationer m m. Den regionala närvaron är för de nationella koncernerna förvisso oftast i form av ett mindre arbetsställe, men ändå i många fall så starkt att dessa arbetsställen kan svara mot en stor del av upphandlingsbehoven. Om den regionala kapaciteten inte räcker finns möjligheter att använda resurser från andra arbetsställen inom koncernen. Till detta kommer alla de andra företagen i regionen, som tillsammans svarar för betydande kapacitet inom flera områden.

Hur stor andel av investeringarna som kan förväntas tillfalla den regionala ekonomin skiftar mellan de olika behovsområdena, bland annat beroende på varierande möjligheter att möta SKB:s krav och tävla om entreprenader i första led. Det kan också förutses att upphandling i efterföljande led kommer att leda till ett betydande ekonomiskt läckage. Stora inköp av insatsvaror, maskiner och material, men även tjänster, kommer att göras från leverantörer utanför regionen, såväl nationellt som internationellt. Detta gäller inte minst inom de områden den regionala kapaciteten är som svagast, t ex berguttag och olika typer av specialutrustning.

Det lokala näringslivet i Oskarshamns kommun har tidigare bedömts kunna svara mot närmare hälften, ca 3 miljarder, av en uppskattad investeringsvolymen om 6,5 miljarder kronor under byggnationsfasen. Vår samlade bedömning mot bakgrund av den regionala bilden är att upp till tre femtedelar av investeringen sammantaget kan komma att landa i regionen, dvs ca fyra miljarder kronor. Orsaken till att skillnaden mellan lokal och regional kapacitet inte bedöms vara större – trots att Oskarshamnsföretagen endast utgör en tiondel av företagen som kartlagts i det regionala urvalet – är att det finns en stor överlappning ifråga om de nationella koncernerna. Flera av dessa finns närvarande i Oskarshamns kommun och har således räknats in redan i den lokala studien. Det som tillkommer är framför allt en stor mängd potentiella underleverantörer till de företag som kan förväntas slåss om huvudentreprenaderna. Eftersom slutförvarsprojektet ännu inte är projekterat i detalj blir bedömningen av nödvändighet grov. Några förtydliganden kan dock ges för de enskilda behovsområdena som ligger till grund för den samlade bedömningen.

Teknisk konsulting och projektering

De behov som finns inom området tekniska konsulttjänster är till stor del så specialiserade att de kommer att vara beroende av såväl nationell som internationell kompetens. På lokal nivå har potentialen ändå tidigare bedömts som mycket stor. Detta på grund av förekomsten av stora nationella aktörer i Oskarshamns kommun. De lokala arbetsställena har emellertid begränsad kapacitet att på egen hand hantera behoven – de kommer i mycket stor utsträckning att vara beroende av hjälp från andra delar av koncernen. Samma förhållande gäller även regionalt, men förmågan att på egen hand klara behoven blir då något starkare. Detta gäller inte minst projektering av anläggningar ovan mark, där uppdragen kan antas vara av något mindre komplicerad natur. Det kan också nämnas att arbetet till stor del kan utföras på distans, dvs behovet av lokal närvaro är förhållandevis litet. Något som ökar sannolikheten för att arbetet i betydande grad kommer att utföras av individer bosatta utanför regionen. Det är med andra ord troligt att regionalt förankrade aktörer kan ta hem en stor del av uppdragen, men att arbetet sedan i till stor del kommer att utföras av expertis utanför såväl etableringskommunen som regionen.

Berguttag

Omkring en tredjedel av investeringsvolymerna ligger på upphandlingsområdet bergarbete. Det är troligt att detta område kommer att täckas in av svenska eller internationella koncerner, som har tillgång till kompetens inom berguttag och som flyttas runt mellan olika projekt. Enligt uppgift från dessa företag är det ett fåtal mindre företag och personer som behärskar det frontarbete som utförs i berget. Dessa flyttar mellan projekt och är inte nödvändigtvis knutna till en enskild entreprenör. I regionen finns mycket liten kapacitet och kompetens inom området. Däremot kan delar av schaktning och bergstransporter förväntas ske av lokalt anställd personal, med fordon på plats och med hjälp av underleverantörer (jmf behovsområdet ”markarbeten och tunga transporter” nedan). Värdemässigt utgör detta en stor del av entreprenaderna kring berguttag, varför regionen indirekt kan ta en tämligen stor andel inom detta behovsområde.

Markarbeten och tunga transporter

Inom detta område finns förhållandevis stor kapacitet bland de regionala aktörerna. Projektets längd och volym gör därtill att investeringar i nya maskiner kan räknas hem, varför det bör finnas goda möjligheter för regionens företag att inta en expansiv strategi. I tidigare upphandlingsutredning konstaterades att de lokala företagen har goda möjligheter att möta behoven. Vidgas perspektivet till hela regionen torde kapacitet finnas att klara i stort sett hela behovet. Samtidigt är det troligt att ett eller flera större entreprenadföretag kommer att ansvara för betydande delar av behoven inom detta område. Dessa företag har vanligtvis stor egen kapacitet som kan omfördelas mellan regioner, men behöver ändå som regel komplettera med lokala underleverantörer/entreprenörer. Eftersom markarbetena och transporterna utförs på plats kommer förarna sannolikt att i huvudsak rekryteras från närregionen, oberoende av vilket eller vilka företag som vinner kontrakten.

Konstruktionsmaterial

Inköpen av konstruktionsmaterial kommer i stor utsträckning ligga på olika entreprenadtagare, särskilt de som kommer att utföra byggarbeten. I Upphandlingsutredningen noterades att högst 50 procent av inköpen sker lokalt/regionalt inom de större byggföretagen, medan de mindre aktörerna i än högre utsträckning handlar från övriga landet. Andelen konstruktionsmaterial som kommer inhandlas lokalt är således avhängigt dels vem som får entreprenader, dels vilket leverantörsnätverk som respektive entreprenadtagare har. Även om det finns såväl regional tillverkning av som partihandel med diverse konstruktionsmaterial är det mycket osäkert i vilken utsträckning dessa aktörer kommer att beröras av slutförvarsprojektet. Vad gäller det omfattande behovet av bentonitlera kommer internationell upphandling att krävas eftersom det saknas kända bentonitförekomster i Sverige. Även behovet av industribetong kommer att vara mycket stort, men kan i det fallet förutses tillverkas i nära anslutning till de anläggningar som kommer att byggas. De bergmassor som slutförvarsprojektet genererar kan här anses vara av stort intresse för den eller de aktörer som kommer att kontrakteras för leveranser av industribetong. Även om betongtillverkning redan finns i regionen är det således mycket troligt att en bergkross och betongstation sätts upp på plats i direkt anslutning till bergupplaget, för att på bästa vis dra nytta av detta. I övrigt är frågan om leveranser av konstruktionsmaterial öppen, inte minst till följd av att byggnaderna ännu saknar detaljutformning med avseende på materialval. Det är dock rimligt att anta att en betydande andel av investeringarna i konstruktionsmaterial kan riktas mot företag i regionen, antingen som återförsäljare av material från omvärlden eller från egen tillverkning.

Byggarbeten

På den svenska marknaden finns ett antal större byggkoncerner som har kapacitet och erfarenhet av att ta huvudansvar för ett projekt som slutförvarsanläggningen. De koncerner vi har varit i kontakt med ser det som självklart att de kommer att engagera sig i projektet när upphandlingar blir aktuella. Frågan upplevs emellertid som en aning tidigt väckt, även om det är önskvärt att information om upphandlingsbehov och tidplaner kommuniceras ut i god tid, gärna ett par tre år i förväg. Det kommer i så fall att underlätta kapacitetsmässig planering i förhållande till andra större byggprojekt aktuella under ungefär samma tidsperiod. Flera av de nationella byggkoncernerna har redan idag arbetsställen med betydande kapacitet i regionen. Givet en slutförvarsentreprenad är det sannolikt att de både skulle utöka den regionala kapaciteten och använda resurser från andra delar av koncernen samt så kallade byggrallare, dvs arbetskraft som rör sig från projekt till projekt. Därtill skulle ett antal regionala underleverantörer/entreprenörer med all sannolikhet upphandlas för att fylla ut vissa luckor. Det finns därför goda möjligheter för även mindre byggföretag i regionen att konkurrera om investeringarna inom området byggarbeten. Beroende av upphandlingsförfarande kan dessa även bli aktuella för mindre entreprenader i första led. Sammantaget kan en stor del av upphandlingsvolymerna inom detta område komma regionala aktörer till del och en stor del av arbetskraften förväntas befinna sig i regionen under en längre tidsperiod.

VVS-installationer och värmeanläggning

Det regionala näringslivets förmåga att bära entreprenader inom området VVS-installationer får betecknas som mycket goda. Det finns betydande kapacitet i regionen att både svara för upphandling i första led och agera som underentreprenörer. Enskilda VVS-företag som intervjuats låter förstå att slutförvarets investeringsvolym på 300–400 mkr fördelat på en längre tidsperiod inte torde medföra några större problem. Återigen dock med förbehållet att en generellt överhettad byggmarknad tidvis kan orsaka kapacitetsbrist och flaskhalsar. Även värmeanläggningen bör kunna tillhandahållas av regionala aktörer.

Elinstallationer och kablage

Även inom behovsområdet Elinstallationer finns det en rad starka företag lokalt och regionalt med möjlighet att bära ansvaret för en entreprenad i första led, varav flera med stark närvaro i Oskarshamn med närområde. Kapaciteten täcker det mesta som rör stark- och svagström, styr- och reglerteknik likväl som tele- och datainstallationer. Vad gäller kablage är det troligt att det kommer att upphandlas genom elinstallatörerna. Merparten av värdet kommer emellertid i detta fall att dräneras från regionen, då tillverkarna i huvudsak finns i omvärlden.

Fordon och maskiner samt diverse processsystem/specialutrustning

Byggnationen av en slutförvarsanläggning kommer att kräva ett stort antal fordon och maskiner samt processsystem och specialutrustning. En del maskiner kommer att finnas hos entreprenadtagarna, en del hos underentreprenörer, en del hyras in. Men, en stor del kommer också att köpas in. Den övervägande majoriteten av de fordon och maskiner som behövs kan förväntas köpas in från nationella och internationella leverantörer utan annan koppling till regionen än eventuella mellanhänder i form av agenturer eller uthyrare. Endast en begränsad del av investeringarna inom området kan därmed förväntas stanna kvar i regionen.

5 Socioekonomiska konsekvenser

Med socioekonomiska effekter avses i denna rapport slutförvarets påverkan på befolkning och sysselsättning i etableringskommunen och övriga regionen. Sysselsättningseffekterna delas in i direkta och indirekta arbetstillfällen uppkomna till följd av slutförvarsprojektet. De direkta effekterna är summan av det arbete som genomförs till följd av byggnation och drift av de anläggningar som ingår i etableringsscenariot för Oskarshamn. De indirekta sysselsättningseffekterna är de effekter som uppstår i andra sektorer, t ex inom handeln och servicesektorn, till följd av att slutförvarsprojektet genomförs. De indirekta effekterna beräknas i form av en så kallad multiplikator. Multiplikatorn 1,5 innebär exempelvis att varje arbetstillfälle som skapas i direkt anslutning till slutförvarsprojektet tillför regionen ytterligare 0,5 arbetstillfällen genom kringeffekter.

Såväl den direkta som den indirekta sysselsättningseffekten är emellertid också förenade med en möjlig undanträngningseffekt. Detta innebär att den sysselsättning som skapas direkt och indirekt av slutförvarsprojektet inte behöver vara detsamma som marginalförändringen i sysselsättning i etableringskommunen eller regionen. En del av den direkta sysselsättningen kan ske ”på bekostnad” av alternativ sysselsättning i andra verksamheter. Detta då tillgången på arbetskraft är begränsad och konkurrens med nödvändighet uppstår, liksom på alla andra marknader. På liknande vis kan man argumentera för att en del av de behov som ligger bakom den sekundära effekten skulle existera oavsett slutförvarsprojektet, om än kanske i mindre utsträckning till följd av mer begränsat konsumtionsutrymme (lägre inkomst) vid alternativ sysselsättning eller försörjning från socialförsäkringssystemet. Egentligen är det bara när arbetskraften flyttar in till regionen från omvärlden som man med säkerhet kan tala om ett nettotillskott till sysselsättningen i regionen. Undanträngningseffekten finns dock fortfarande kvar, men verkar i dessa fall främst gentemot alternativ sysselsättning i andra regioner.

5.1 Direkt sysselsättningseffekt

Bedömningen av slutförvarsprojektets direkta effekter på sysselsättningen i regionen bygger dels på tidigare analyser och beräkningar av effekterna i etableringskommunen, dels på bedömningarna i föregående kapitel av den regionala kapaciteten att möta upphandlingsbehov. Det bör sägas att det inte med exakthet går att avgöra hur stor effekten blir och att fördelningen lokalt-regionalt är mycket svår att förutsäga. Vad som är möjligt är indikativa bedömningar, där den samlade regionala effekten kan förutsägas med något större säkerhet än den lokala i etableringskommunen eller den uppdelade på etableringskommunen och övriga regionen (länet).

Skattningen av de lokala sysselsättningseffekterna i Oskarshamn utgår från att den lokala upphandlingen kan svara för omkring 35 procent av investeringarna och den regionala för ytterligare 20–25 procent, samtliga upphandlingsled beaktat. I bedömningen har även beaktats att det lokala näringslivet inte fullt ut har kapacitet att vid sidan om slutförvaret kunna leverera till inkapslingsanläggningen, som till stor del kommer att byggas parallellt. Det finns med andra ord en lokal och möjligtvis även regional risk för överhettning och kapacitetsbrist vid realiseringen av de anläggningar som ingår i etableringsscenariot. Detta innebär att det inte är rimligt att utgå ifrån att potentialen till lokal eller regional upphandling realiseras fullt ut. Det är en sak att tala om potential till upphandling och en annan att vinna upphandlingar under hård konkurrens från företag i omvärlden. Samtidigt kan en mer positiv syn på de lokala, men även de regionala, företagens möjligheter att växa innebära att fler företag skulle kunna åta sig ytterligare och större arbeten.

Vad gäller driften av anläggningarna är grundantagandet att ca 70–75 procent av driftkostnaderna kommer att filtreras genom den lokala ekonomin och ytterligare 10–15 procent genom övriga regionen. En viktig faktor för storleken på det lokala och det regionala inkomstillskottet i samband med driften är hur fördelningen mellan anställda och konsulter kommer att bli och i vilken utsträckning lokala/regionala konsulter engageras. Arbetsstillfällena kommer emellertid att finnas under lång tid varför det är rimligt att anta att de anställda som regel kommer att anpassa sitt boende och sin vardag så att pendlingsavstånden blir överkomliga. Som jämförelse kan nämnas att tre fjärdedelar av de anställda vid OKG bor i Oskarshamns kommun och större delen av de kvarvarande i andra kommuner i länet.

Kapsel fabriken är i detta sammanhang lite unik, då merparten av driftkostnaderna utgörs av insatsvaror i form av framför allt kopparkapslar och gjutjärnsinsatser. Då vare sig koppar-/järnråvara finns eller tillverkning av kapslar och gjutjärnsinsatser kan förväntas ske lokalt och sannolikt inte heller regionalt, har tidigare utredningarna antagit att endast omkring en tiondel av driftsbudgeten kommer att tillfalla lokala företag och personal boende i kommunen.³ Den regionala bilden förändrar inte situationen mer än marginellt – övriga kommuner kan inte förväntas ta hem mer än kanske ytterligare fem till tio procent av driftsbudgeten för kapsel fabriken.

Av tabell 5-1 framgår att antalet direkta årsarbeten för slutförvarsprojektet enligt etablerings-scenariot för Oskarshamn uppgår till ca 50 000 totalt eller ca 1 000 per år i genomsnitt under en femtioårsperiod. Av dessa 1 000 beräknas knappt hälften, dvs 500, tillfalla Oskarshamns kommun, ytterligare drygt 200 övriga regionen samt drygt 300 tillfalla andra regioner.

Slutförvaret ger upphov till ca 30 000 årsarbeten. Omkring 15 000 beräknas tillfalla Oskarshamns kommun, ca 7 000 övriga regionen och ca 8 000 hamna utanför regionen.

Inkapslingsanläggningen ger upphov till ca 13 000 årsarbeten. Omkring 8 000 beräknas tillfalla Oskarshamns kommun, ca 2 500 övriga regionen och ca 2 500 hamna utanför regionen.

Kapsel fabriken ger upphov till ca 7 000 årsarbeten. Omkring 1 000 beräknas tillfalla Oskarshamns kommun, ca 1 000 övriga regionen och ca 5 000 hamna utanför regionen.

Av naturliga skäl kommer större delen av årsarbetena i samband med byggfasen att produceras under en relativt kort tidsperiod. Antalet årsarbeten förenade med driftfasen kommer att öka successivt och plana ut när anläggningen är färdigställd. Sett till hela regionen kommer slutförvarsprojektet i sin helhet att ge ett direkt sysselsättningstillskott om ca 700 årsarbeten i genomsnitt per år under 50 år. Utöver dessa arbetstillfällen finns dock även ett möjligt sysselsättningstillskott genom omlokalisering av *SKB:s ledningsfunktioner*. Om även dessa lokaliseras till slutförvarskommunen tillkommer ytterligare ca 4 000 årsarbeten till regionen – motsvarande 80 per år under en femtioårsperiod – varav huvuddelen i Oskarshamns kommun.

Tabell 5-1. Direkt sysselsättningseffekt lokalt, regionalt och utomregionalt, utgående från total kostnad för byggnation och drift.

Anläggning	Årsarbeten totalt	Oskarshamns kommun	Övriga regionen	Utanför regionen
Slutförvar	30 000	15 000	7 000	8 000
Inkapslingsanläggning	13 000	8 000	2 500	2 500
Kapsel fabrik	7 000	1 000	1 000	5 000
Samtliga anläggningar	50 000	24 000	10 500	15 500
SKB:s ledningsfunktioner	5 000	4 000	500	500

³ Slutförvarets lokala effekter på befolkning och sysselsättning i Östhammar och Oskarshamn. Urban Lindgren, Magnus Strömberg Kulturgeografiska institutionen, Umeå universitet. SKB R-07-04.

5.2 Indirekt sysselsättningseffekt

Multiplikatorn för slutförvaret beräknas utgående från en förväntad total befolknings- och sysselsättningseffekt *orsakad* av slutförvarsprojektet. Den lokala multiplikatorn har i en tidigare studie beräknats till 1,3 för slutförvaret, 1,3 för inkapslingsanläggningen, 5,2 för kapsselfabriken och 2,5 för SKB:s ledningsfunktioner. Detta gäller investeringarna var för sig. Sett till ett scenario där samtliga investeringar enligt etableringsscenariot för Oskarshamn genomförs samt där SKB:s ledningsfunktioner omlokaliseras till Oskarshamn uppgår multiplikatorn till 1,5.⁴ Erfarenheten från andra investeringar är att multiplikatorn brukar variera mellan 1,3 och 1,7.

Det förefaller rimligt att multiplikatorn för slutförvarsprojektet som helhet samt inklusive SKB:s ledningsfunktioner kan komma att uppgå till omkring 1,5. Detta skulle innebära en total regional sysselsättningseffekt på nära 1 200 årsarbeten i genomsnitt per år under en femtioårsperiod. Omkring 800 av årsarbetena kan beräknas tillfalla invånare i Oskarshamns kommun och resterande dryga 300 tillfalla invånare boende i andra kommuner i länet. Detta givet att multiplikatorn blir densamma lokalt som regionalt. Något som torde vara möjligt. Undanträngningseffekten till följd av slutförvarsprojektet är sannolikt större lokalt än regionalt, men samtidigt är potentialen till inflyttning och därigenom befolkningsökning till följd av slutförvarsprojektet tvärtom större lokalt än regionalt. Effekterna kan bedömas ta ut varandra, vilket stöder antagandet om likvärdig multiplikator lokalt och regionalt.

5.3 Effekter på befolkningsutvecklingen

Även om slutförvaret ger en förhållandevis stor sysselsättningseffekt både lokalt och regionalt är det troligt att den största effekten på befolkningsutvecklingen kommer att kunna noteras lokalt. Tidigare bosättnings- och rekryteringsmönster talar för detta. Det kan dock förväntas viss inflyttning av personal till regionen från andra delar av landet. I det regionala perspektivet torde det emellertid ha liten påverkan.

Erfarenheten från kärnkraftetableringen är att den skapade ett bestående befolkningsmässigt skifte i Oskarshamns kommun. Befolkningstillväxten klingade förvisso av relativt snabbt och kommunen återgick till tidigare utvecklingsmönster, men befolkningstalet stabiliserades på en högre nivå än vad som varit fallet utan kärnkraftsindustrin. Något som pekar på att kärnkraften gav länkeffekter in i den lokala ekonomin med näringsstrukturella följdverkningar, som i sin tur långsiktigt förändrat orternas socioekonomiska struktur. Kärnkraftsindustrin har varit ett långsiktigt stabilt tillskott till den lokala ekonomin, möjliggjort framväxt av lokala leverantörer och bidragit till kompetensutveckling. I jämförelse med Västervik, som också präglats av industriell verksamhet, har Oskarshamn klarat sig bättre under såväl 1970-, 1980- som 1990-talet.⁵

Med denna historiska jämförelse som utgångspunkt är det rimligt att dra slutsatsen att en slutförvarsinvestering på liknande vis kommer att få effekter lokalt, men att det i slutändan inte räcker för att långsiktigt vända den socioekonomiska trenden. Den befolkningsmässiga nedgång Oskarshamns kommun befinner sig i sedan 1980-talet kommer att bromsas upp och kanske till och med vändas temporärt. Långsiktigt kan effekterna av slutförvarsprojektet däremot förväntas klinga av och kommunen återgå till nuvarande trend givet att ingenting annat förändras.

⁴ Holm E, Lindgren U, Strömgren M, Kulturgeografiska institutionen, Umeå universitet, 2008. Socioekonomiska effekter av stora investeringar i Oskarshamn. En framtidsstudie. Under publicering våren 2008.

⁵ Växtkraft av kärnkraft? Kärnkraftsetableringens socioekonomiska effekter i Oskarshamn och Östhammar 1960–2000. Lena Andersson-Skog. Institutionen för ekonomisk historia. Umeå universitet. SKB R-07-02. 2007.

Detta framgår även av de modellscenarier som tagits fram för kommunens socioekonomiska utveckling, med avseende på olika faktorer.⁶ Samtidigt har modellscenarierna visat att mönstret kan brytas av olika utvecklingsinsatser, varav slutförvarsetableringen kan utgöra en viktig komponent. Slutförvarsprojektet beräknas medföra att Oskarshamns kommun har drygt 1 000 fler invånare år 2060 än om projektet inte genomförs. Varje skapat årsarbete, direkt eller indirekt, skulle därmed ge upphov till lika många nya kommuninvånare.

När effekterna för den regionala nivån uppskattas blir sambanden emellertid mer otydliga. Det är svårt nog på den lokala nivån eftersom andra förändringar i omvärlden, till följd av andra politiska beslut, investeringar i näringslivet och konjunktur, kan skapa nya förutsättningar. På regional nivå är påverkansfaktorerna ännu fler, samtidigt som investeringens omfattning och effekter späds ut i den samlade regionala ekonomin.

Effekter på den regionala befolkningens storlek uppstår först om kompetens rekryteras och flyttar till regionen från andra delar av landet. Det är troligt att kompetensförsörjningen kring Oskarshamns kärnteknikkluster i inte oväsentlig grad kommer att täckas av inflyttad kompetens. Erfarenheten från OKG:s pågående ersättningsrekryteringar till följd av fyrtilialisternas pensionsavgångar är just denna. När specialistkompetens ska rekryteras måste man ofta gå utanför både kommunen och regionen för att hitta lämpliga kandidater. Av den inflyttade arbetskraften kommer vissa att bosätta sig i etableringskommunen, andra att pendla från näromgivningen. Hur fördelningen lokalt-regionalt slutligen blir beror på en mängd faktorer – allt från bostads- och serviceutbud till individuella preferenser, pendlingsmöjligheter och rena tillfälligheter. Den skattade regionala sysselsättningseffekten indikerar emellertid en möjlig befolkningseffekt om 300–400 tillkommande regioninvånare utöver de som bosätter sig i Oskarshamns kommun. Den totala befolkningseffekten för regionen som helhet begränsas därmed till en ökning av nuvarande regionbefolkning med omkring en halv procent.

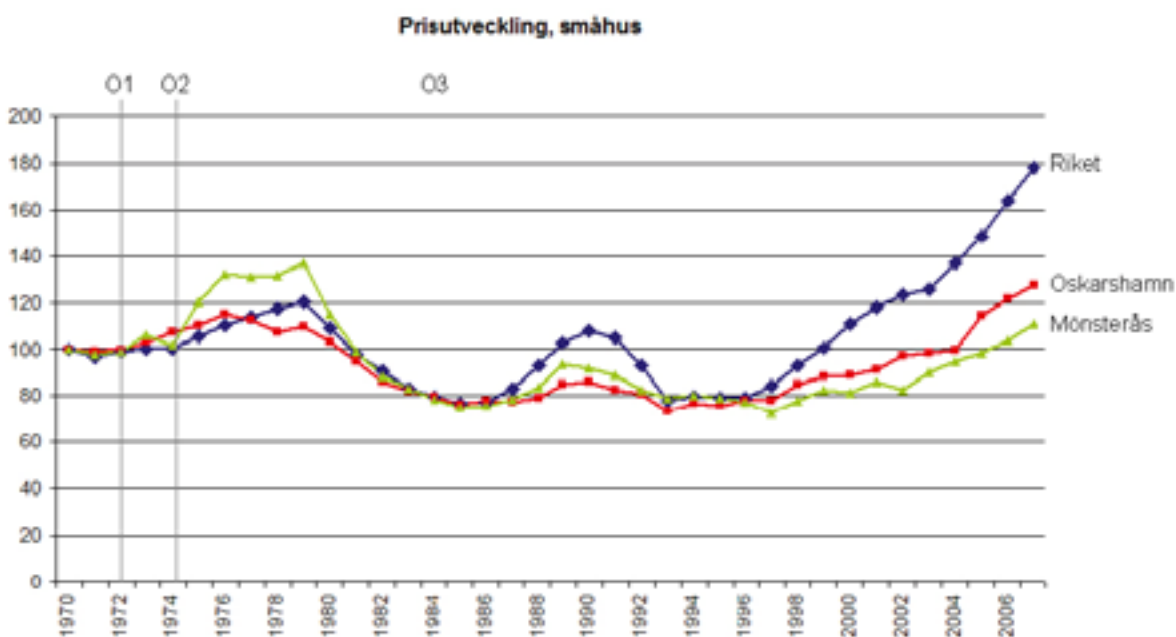
⁶ Holm E, Lindgren U, Strömberg M, Kulturgeografiska institutionen, Umeå universitet, 2008. Socioekonomiska effekter av stora investeringar i Oskarshamn. En framtidsstudie. Under publicering våren 2008.

6 Effekter på fastighetspriser

Fastighetspriserna i Kalmar län följer i stort den allmänna prisutvecklingen i riket. Konjunkturrella upp- och nedgångar, räntan och förändringar i fastighetstaxeringen styr till stor del prisutvecklingen. Samtidigt finns klara skillnader mellan kommuner i länet. Attraktiva kustlägen drar upp priserna i en del kommuner medan en vikande befolkningsutveckling slår igenom i andra. De större kommunerna har därtill generellt sett fler överlåtelse och högre medelpriser än vad de mindre har. Inom kommunerna har de större tätorterna som regel haft en befolkningsmässigt mer gynnsam utveckling än de mindre tätorterna och den kringliggande landsbygden, vilket också avspeglas i fastighetspriserna.

Frågan om vilken effekt slutförvarsprojektet kan tänkas få på fastighetspriserna i etableringskommunen och närområdet har ställts tidigare. Redan i samband med förstudiearbetet granskades frågan genom en historisk tillbakablick på prisutvecklingen i kommunerna Oskarshamn och Mönsterås jämfört med riket. Tanken var att dra paralleller till kärnkraftetableringen och se om den hade haft någon synbar effekt. Studien visade att någon långsiktig effekt inte gick att identifiera – vare sig för permanentboende eller fritidsbostäder – och att de kortsiktiga effekterna, i den mån de gick att identifiera, snarast var positiva (figur 6-1). Kurvorna följer den övergripande utvecklingen i riket och det går inte att identifiera några tydliga trender i prisutvecklingen med avseende på kärnkraftsindustrins etableringar i Oskarshamns kommun (markerade årtal för driftstart av reaktorerna O1, O2 och O3). Den divergerande utvecklingen jämfört med riket under 2000-talet är i huvudsak relaterad till den svaga befolkningsutvecklingen i Oskarshamns kommun med omgivning.

Intervjuer med fastighetsmäklare i kärnkraftkommunerna Oskarshamn och Östhammar har bekräftat denna bild. Ingen mäklare uppfattar det som att de befintliga kärntechniska anläggningarna har haft någon negativ inverkan på fastighetsmarknaden och fastighetspriserna. Detta gäller oavsett om det är fråga om fastigheter för permanent boende eller för fritidshus.



Figur 6-1. K/T tal (köpeskilling i relation till taxeringsvärdet) för sålda småhus i Oskarshamns kommun samt referensområden

I den mån det har varit någon påverkan så har denna i så fall varit positiv vilket drygt hälften av fastighetsmäklarna uppger. Mäklarna uppger att frågor och negativa synpunkter rörande de kärntekniska anläggningarna förekommer endast i sällsynta fall. De ser inte någon skillnad i uppfattning om de kärntekniska anläggningarna mellan lokala kunder och kunder som kommer utifrån. En del mäklare uppger dock att en eventuell skillnad skulle kunna vara att kunder utifrån har mindre kunskap om anläggningarna samt att man kanske inte känner till att Oskarshamn och Östhammar är tänkbara platser för ett slutförvar.

Fastighetsmäklarna menar att varken de befintliga kärntekniska anläggningarna eller ett eventuellt slutförvar har någon inverkan på kunders beslut att köpa fastigheter eller annat boende i kommunerna. En majoritet av dem anser däremot att ett eventuellt slutförvar kommer att ha positiv inverkan på fastighetspriserna. Fler familjer och personer med hög utbildning kommer att flytta till kommunen vilket är positivt enligt deras uppfattning. Mäklarna menar vidare att om slutförvaret inte förläggs till deras kommun så kommer fastighetsmarknaden och fastighetspriserna att fortsätta att utvecklas på ungefär samma sätt som i dagsläget.

Av de tillfrågade mäklarna var en majoritet positiv till kärnkraft. Den grupp tillfrågade som var negativt inställda till kärnkraft svarade emellertid på ett liknande sätt på frågeställningarna. Bedömningarna skiljde sig med andra ord inte nämnvärt beroende på mäklarens inställning till kärnkraft.

7 Effekter på turism och image

Turismen är en av världens snabbast växande näringsgrenar. Under 2006 omsatte turismen i Sverige drygt 215 miljarder kronor. Turistnäringens exportvärde, det vill säga vad utländska besökare spenderade i Sverige, uppgick till 75,4 miljarder kronor och var därmed större än personbilsexporten. Samtidigt som sysselsättningen inom många traditionella basnäringar minskar har turistnäringen bidragit med nästan 50 000 nya heltidsarbeten sedan 1995, en ökning med nästan 50 procent. Sysselsättningen inom turistnäringen uppskattas år 2006 till ca 152 000 årsarbeten, de flesta inom hotell och restaurangbranschen samt varuhandeln, transportsektorn, kultur och rekreation.⁷

I Kalmar län omsatte turismindustrin omkring 2,3 miljarder kronor år 2005 och gav därmed upphov till drygt 2 400 årsarbeten. Kalmar län stod för ca tre procent av rikets totala turismomsättning, vilket kan jämföras med befolkningsandelen om 2,6 procent. Turismnäringen är således något överrepresenterad i Kalmar län, vilket har att göra med populära sommardestinationer, t ex längs Smålandskusten och på Öland, men också starka attraktioner som Hultsfredsfestivalen, Glasriket och Astrid Lindgrens värld. Även kärnkraftindustrin drar sitt strå till stacken, med över 15 000 besök per år till anläggningarna på Simpevarp. Gotlandstrafiken kan också lyftas fram och Kalmars roll som regionalt handelscentrum får inte heller glömmas bort i sammanhanget. En roll som, givet en lyckad realisering av det nu tillfälligt (?) avstannade Kinaprojektet, kan komma att expandera avsevärt och få en starkt internationell prägel.

I en nyligen utkommen turismrankning⁸ av svenska kommuner intar Borgholm plats 11, Mörbylånga plats 31, Kalmar plats 48, Västervik plats 63, Oskarshamn plats 66, Vimmerby plats 91, Emmaboda plats 171, Torsås plats 173, Mönsterås plats 176, Nybro plats 191, Hultsfred plats 222 och Högsby plats 247 bland Sveriges totalt 290 kommuner. De högst rankade kommunerna är Strömstad, Åre, Malung, Tanum och Härjedalen. Bland länen intar Jämtland förstaplatsen, följt av Gotland. Kalmar län delar tredjeplatsen tillsammans med Halland, Stockholm och Dalarna. Rankingen bygger på en sammanvägning av varje kommuns styrkor inom turismnäringens olika delar.⁹ Resultatet ställs i relation till befolkningsantalet och ger ett representativt värde i förhållande till riksgenomsnittet. Av rankingen framgår att såväl Oskarshamn som flera närliggande kommuner intar rätt framstående positioner som turismkommuner. Det är således av intresse att ställa frågan hur en eventuell slutförvarsetablering i Oskarshamn kan komma att påverka turismen i regionen. I nära anslutning till detta finns därtill skäl att begrunda i vilken grad och på vilket sätt slutförvaret kan komma att påverka regionens image, eller det regionala varumärket om man så vill.

7.1 Slutförvarets konsekvenser för turismen i regionen

Erfarenheten från den befintliga kärntekniska verksamheten i Oskarshamns kommun är att denna gett ett betydande tillskott till framför allt den lokala men även den regionala turismen. OKG och SKB är betydande besöksmotorer, där inte minst affärs- och studiebesök samt de årligen återkommande revisionerna ger stora tillskott till turismnäringen. De två dominerande besöksmålen för tjänsteresor, som ger den högsta turisminkomsten per besökare,

⁷ Årsbokslut för svensk turism och turistnäringen år 2006. NUTEK juni 2007.

⁸ Turismen i Sverige. Kommun för kommun 2007. SHR och Svensk Handel november 2007.

⁹ Antalet gästnätter per invånare, andelen utländska gästnätter, antalet fritidshus per invånare, antalet campinggästnätter per invånare, antalet båtnätter per invånare, restaurangnäringens omsättning, hotell- och campingnäringens omsättning, drivmedelsomsättningen samt detaljhandelns omsättning.

till Oskarshamn är OKG/SKB och Scania.¹⁰ Oskarshamns kommuns relativt höga placering i turismrankingen av Sveriges kommuner förklaras till stor del av besök kopplade till den kärntekniska sektorn.

Besöken till SKB:s befintliga verksamheter i Oskarshamns kommun – Kapsellaboratoriet, Äspölaboratoriet och Clab – ligger stabilt kring 15 000 per år. Effekterna på turismen i regionen är genom dessa grovt uppskattat en turismomsättning över 10 miljoner kronor per år och ca 10 årsarbeten, de flesta i Oskarshamns kommun.

Om slutförvaret blir verklighet i Oskarshamn förväntas i första hand kommunens men till viss del även regionens turistiska förutsättningar påverka på olika sätt:

- Ökad medial uppmärksamhet.
- Stor aktivitet under byggperioden, med stationering av temporär arbetskraft, besök av specialister, leverantörer etc.
- Återkommande affärs- och studiebesök under såväl bygg- som driftsperioden.

Besökarna under byggfasen kommer att omfatta affärsresenärer, forskare men framför allt byggarbetare, bergsprängare, montörer och installatörer från andra delar av landet som kommer att tillbringa hela eller delar av arbetsveckorna på plats. Dessa är fortsatt skrivna på hemorten, dit lönebeskattningen därmed kan tillgodoräknas. Dock kommer de att generera stor efterfrågan på logi, måltider, resor och fritidsaktiviteter i Oskarshamn med omnejd och därigenom beskattningsbara inkomster i regionen. Hur stort detta tillskott blir beror i slutänden på antalet temporär och inrest arbetskraft. Om vi antar att det kan röra sig om ca 80–100 personer under den mest intensiva byggperioden, skulle det ge ett turismekonomiskt tillskott på 10–15 miljoner kronor per år och ett dussintal nya jobb.

Från SKB:s sida görs bedömningen att slutförvaret i ”normal” drift kommer att mer än fördubbla antalet besökare till verksamheterna vid Simpevarp. Bedömning grundas bland annat på att den teknik som planeras kommer att ådra sig ett stort intresse, inte minst internationellt. Vid ett försiktigt antagande genererar detta ytterligare minst 15 000 besök till kommunen och ett turismekonomiskt värde av ytterligare 10–15 miljoner kronor per år, vilket innebär minst 10 nya årsarbeten i direkt sysselsättningseffekt inom turismbranschen. Huvuddelen av tillskottet kan förväntas tillfalla aktörer i Oskarshamns kommun med näromgivning. Utrymme för regionala mervärden finns dock om man lyckas förmå besökare att stanna någon dag extra och ta del av regionens övriga erbjudanden och attraktioner. Därtill finns idéer kring en utvidgad besöks- och forskningsverksamhet i anslutning till kärnteknikklustret i Oskarshamn. Detta ligger dock utanför det egentliga slutförvarsprojektet, är beroende av andra aktörer än SKB för att realiseras och bedöms av det skälet inte i denna rapport.

7.1.1 Vad säger besökare och turismaktörer?

Under förstudiearbetet genomfördes en undersökning av hur besökare ställer sig till en slutförvarsetablering i Oskarshamns kommun. Av intervjuade besökare till Oskarshamn svarade 91 procent att de kommer att besöka Oskarshamn även om en anläggning för slutförvar lokaliserar till kommunen, Tre procent svarade kanske och endast sex procent svarade nej. Slutförvarsprojektet förefaller enligt denna undersökning ha en mycket begränsad effekt på de befintliga besöken till kommunen.

Inställningen till ett slutförvar i Oskarshamn har även i andra tidigare genomförda utredningar varit enhälligt mycket positiv från lokala turismaktörer och då inte minst från hotellnäringens sida. En sådan investering har ansetts stärka näringen i regionen. Negativa synpunkter har som regel lyst med sin frånvaro. Däremot har framgått att vissa förberedelser för en ökad efterfrågan på logi görs inom hotellsektorn.

¹⁰ Sahlberg, B. 2005: Turism och image. Slutförvar för använt kärnbränsle i Oskarshamn ur ett turist- och besöksnäringssperspektiv.

Som en del av denna regionala studie har turistansvariga i Kalmar, Västervik och Borgholm intervjuats, dvs representanter för näringen i några av länets främsta turismkommuner. Samstämmigheten är stor i de givna svaren, som berör bland annat följande:

- De befintliga kärntekniska anläggningarna har inte haft någon negativ inverkan på turism- och besöksnäringen i regionen. Turister som besöker kommunen och länet ställer, såvitt det är känt, ytterst sällan eller aldrig frågor kring de kärntekniska anläggningarna eller en eventuell placering av ett slutförvar i Oskarshamn.
- Vad gäller utländska turister som besöker kommunerna har man uppfattningen att det är få som känner till kärnteknikanläggningarna eller det eventuella slutförvaret i grannkommunen. Bland svenska turister är kunskap om anläggningarna och slutförvaret sannolikt högre men den upplevs inte ha någon negativ inverkan på turisternas beslut att besöka Kalmar, Västervik eller Borgholm.
- På frågan om det kan finnas skillnader mellan hur olika delar av besöksnäringen påverkas svarar man samstämmigt att det finns positiva möjligheter för t ex tekniska besök. Såväl ett slutförvar som den kommande vindkraftsparken söder om Öland kan bidra till studiebesök vilket är positivt för besöksnäringen. Därutöver nämns att det eventuellt skulle kunna vara negativt för ekoturism. I övrigt ser man inte någon del av besöksnäringen som skulle påverkas mer positivt eller negativt.
- Om det fattas beslut att placera slutförvaret i Oskarshamn så blir det en positiv påverkan på jobb och inflyttning vilket också är positivt för besöksnäringen. Skulle slutförvaret inte lokaliseras till Oskarshamn får man inte denna effekt vilket också leder till att de tekniska besöken reduceras, vilket är negativt.
- Den risk som de turistansvariga ser är om det skulle ske någon form av olycka. Givet en sådan skulle turism- och besöksnäring kunna påverkas negativt och rädsla uppstå för att besöka regionen.
- I övrigt så får Kalmar län och då särskilt Oskarshamn en medial exponering tack vare de kärntekniska anläggningarna som man annars inte skulle få, vilket till övervägande del anses positivt och ger en möjlighet att kunna få med ytterligare saker om länet i mediebevakningen.

Sammantaget förefaller de förväntade positiva effekterna på turismen i regionen vida överstiga de eventuella negativa konsekvenser som skulle kunna uppstå för näringen. Bred acceptans förefaller råda bland turismaktörer och besökare för en slutförvarsinvestering i Oskarshamns kommun.

7.2 Konsekvenser för regionens image

Oskarshamn förknippas redan idag i hög grad med den kärntekniska verksamheten. Detta gäller såväl omgivningens som invånarnas bild av kommunen. Tidigare studier har även visat att medias bevakning av Oskarshamn har en stark koppling till den kärntekniska verksamheten. Bilden av den kärntekniska verksamheten i Oskarshamn har successivt förändrats i en ”neutral” riktning. Detta gäller även slutförvarsfrågan, där mediebildens av slutförvarsfrågan har avdramatiserats under tioårsperioden 1992–2002. Attityderna till kärnverksamheten är i ett omvärlds- eller mediaperspektiv varken utpräglat negativa eller positiva. Attitydundersökningar har däremot visat att kommuninvånarna i Oskarshamn till övervägande del ser positivt på en slutförvarsetablering och att uttalat negativa attityder förekommer endast i mycket begränsad utsträckning.

I föregående avsnitt har angetts att såväl besökare som turismaktörer i kommunen och regionen som regel är neutralt eller positivt inställda till den kärntekniska verksamheten i Oskarshamn. Kärnkraften och det eventuella slutförvaret förefaller inte heller påverka flyttbeteenden i negativ

bemärkelse. Resultatet av en omfattande kartläggning i Hultsfred visar att utflyttade från den kommunen i princip varit opåverkade av den hittillsvarande kärntekniska verksamheten i Oskarshamn. Svaren indikerar också att den kärntekniska verksamheten i Oskarshamn inte påverkat viljan att flytta tillbaka till Hultsfred. De sannolika effekterna av en slutförvarsetablering på flyttningarna till/från regionen är tvärtom ett tydligt nettobidrag till inflyttningen till följd av de behov av kompetens/arbetskraft som kommer att uppstå.

En slutförvarsetablering kan främst förväntas stärka bilden av Oskarshamns som en kärnteknisk kommun. Regionens image påverkas sannolikt i betydligt mindre utsträckning, till den del man överhuvudtaget kan tala om en utpräglad regional image. Oavsett i vilken grad bilden av kommunen eller regionen påverkas, förefaller både risken för negativ inverkan och möjligheten till positiv inverkan vara begränsade. Det bidrag investeringen ger till den befolknings- och sysselsättningsmässiga utvecklingen bidrar dock högst sannolikt till en stärkt framtidstro och optimism. I första hand i etableringskommunen, vilket dock även kan komma att influera övriga regionen samt uppmärksammas på annat håll i landet.

8 Övriga effekter

8.1 Effekter på transportinfrastrukturen

En av de mer påtagliga konsekvenserna av en eventuell slutförvarsetablering i Oskarshamns kommun är den belastning på regionens transportinfrastruktur som den för med sig. Det handlar både om omfattande transporter av material – inte minst bergmassor och lera – och persontransporter.

I vilken grad bergmassorna behöver transporteras längs allmänna vägar är beroende av hur dessa kommer att användas. Tankar finns att använda en del av dem i infrastrukturprojekt, vilket skulle generera en stor mängd lastbilstrafik till och från Simpevarp. Omkring en tiondel av bergmassorna kommer dock att användas för slutförvarets behov – dels som krossgrus och vid tillverkning av industribetong, dels vid återfyllnad av bergrummen i samband med förslutning av förvaret. Tätningen runt kapslarna och återfyllanden av bergrummen förutsätter även stora volymer lera, där det mest troliga alternativet är bentonitlera. En lera som måste importeras, då naturlig förekomst saknas i Sverige. Detta planeras ske genom båttransport, med lossning och lagring på avsatt yta inom Oskarshamns hamns verksamhetsområde. Vidaretransport till förvaret sker i så fall med lastbil, vilket skapar ett betydande tillskott av tung trafik genom Oskarshamn, längs E22 och vidare ut till Simpevarp. Den grunda farleden till hamnen vid OKG gör att direkt båttransport till Simpevarp inte är något reellt alternativ.

Vad gäller persontransporterna kan en stor del av personalen engagerad i uppförandet av anläggningarna förväntas bosätta sig på eller i närheten av Simpevarp. Detta gäller inte minst den tillfälliga arbetskraften, där goda möjligheter torde finnas att utnyttja den logikapacitet som utnyttjas av inrest arbetskraft i samband med OKG:s årliga revisioner. Alla kommer dock inte att vilja eller kunna bosätta sig i nära anslutning till byggnadsplatsen och en stor del av arbetskraften kan därtill förväntas vara eller bli permanent bosatt i etableringskommunen med näromgivning. Dessa kommer att ge upphov till en väsentlig ökning av arbetsresorna med Simpevarp som måldestination och tätorter i Oskarshamn, Mönsterås Västervik eller någon annan närliggande kommun som utgångspunkt. Även från Kalmartrakten kan inpendlingen förväntas öka, men också en mängd besökare som tar vägen via Kalmar flygplats eller järnvägsstation när de ska till Oskarshamn eller Simpevarp kan förväntas. Sammantaget rör det sig dock om en marginell ökning av belastning på E22 och annan regional infrastruktur för persontransporter.

Även under driften av anläggningarna kommer arbetsresorna samt leveranser och besök att ge upphov till en belastning på framför allt E22 i Oskarshamns kommun och vägen ut till Simpevarp. Givet etableringsscenariot för Oskarshamn samt inkluderat en lokalisering av även SKB:s ledningsfunktioner till Simpevarp talar vi om över 150 i fast anställd personal, minst 15 000 tillkommande besök per år samt dagliga varutransporter.

De transportbehov slutförvarsprojektet genererar bör emellertid inte betraktas enbart som en tillkommande belastning på regionens transportinfrastruktur. De möjliggör även förbindelser som annars förmodligen skulle sakna underlag för kommersiell trafik. Detta gäller inte minst flygtrafiken, där linjen Oskarshamn-Stockholm under många år burits upp av SKB:s behov. Slutförvarsprojektet skapar således underlag för förbindelser som bidrar till regionens tillgänglighet och därmed stärker dess generella konkurrenskraft och attraktivitet.

8.2 Effekter på kompetens- och näringsstruktur

Att slutförvarsprojektet kommer att påverka arbetsmarknaden i regionen är uppenbart. Även om effekterna kommer att märkas som mest i Oskarshamns lokala arbetsmarkandsregion kommer också andra delar av regionen att märka av den ökade efterfrågan. Detta har framkommit av redovisningen i tidigare kapitel av regional kapacitet till upphandling samt socioekonomiska effekter. Rena bristsituationer är mest sannolika att uppstå gällande byggarbetskraft och installatörer. Därtill kommer rekryteringen av nödvändig specialistkompetens att utgöra en betydande utmaning, oavsett om det gäller SKB:s egen rekrytering eller leverantörernas bemanning. Önskvärt ur ett regionalt perspektiv är emellertid att så långt det är möjligt utveckla regionens egen expertis och därigenom minska beroendet av inrest kompetens och förlust av värde till andra regioner.

Det finns viss möjlighet till en bestående utveckling av regionens kompetens- och näringsstruktur, med slutförvarsprojektet som språngbräda. På samma vis som kärnkraftsetableringen skapat förutsättningar för lokala företag att utvecklas, kan slutförvarsprojektet ge upphov till såväl marknadsförutsättningar som kritisk massa av kompetens inom områden som i dagsläget är svagt utvecklade i regionen. Vi talar då inte minst om olika typer av kvalificerad uppdragsverksamhet. Man bör dock vara medveten om att sådan verksamhet i hög grad är korrelerad med förekomsten av akademiska institutioner och marknadspotentialen i närområdet. Även om slutförvarsprojektet under viss tid kan skapa tillräcklig efterfrågan för sådan verksamhet att etablera sig i regionen, förändras de långsiktiga strukturella villkoren inte nämnvärt. Ytterligare insatser kommer sannolikt att krävas för att varaktiga effekter ska uppstå.

Exempel på sådana insatser är stimulans av framväxten av nya teknik- eller kunskapsintensiva företag med koppling till slutförvarsprojektet eller miljö- och energiteknikområdet mer generellt. I tidigare genomförd utvecklingsstudie för Oskarshamns kommun konstateras att energi- och miljöteknik är en omfattande bransch på stark tillväxt såväl nationellt som internationellt. Sverige står sig väl i den internationella konkurrensen och miljöteknik har enligt Exportrådet och Nutek blivit en av de största exportbranscherna. Den största exportpotentialen anses ligga inom områdena förnyelsebar energi och energieffektivisering. Regionens möjligheter inom detta område hänger dock förmodligen nära samman med förmågan att utveckla en tydlig profil eller nisch för att nå nationell eller internationell uppmärksamhet. Även sett ur ett kompetensförsörjningsperspektiv förefaller detta vara en rekommendation värd att ta fasta på.

Ett annat exempel på proaktiva insatser som kan genomföras är att anpassa det regionala utbildningssystemet till de behov slutförvarsprojektet för med sig. Målmedveten kompetensutveckling i syfte att skapa förutsättningar för regional kapacitet och regionala mervärden. Denna typ av insatser bör emellertid ingå i ett större sammanhang – en övergripande plan för regionens utveckling. Slutförvarsprojektet är blott *en* bricka i spelet om regionens framtid – många andra bitar måste passas in för att skapa en väl fungerande helhet.

9 Sammanvägd bedömning

9.1 Slutförvarets betydelse ska vare sig överskattas eller underskattas

Utvecklingen i Kalmar län står inte och faller med frågan om slutförvarets lokalisering. För etableringskommunen får investeringarna en betydande effekt på såväl den sysselsättningsmässiga som befolkningsmässiga utvecklingen, men i ett regionalt perspektiv har de av naturliga skäl en mer begränsad betydelse. En total projektbudget på drygt 15 miljarder kronor för etableringsscenariot i Oskarshamn innebär ett stort, men inte unikt stort, projekt. Även de senaste årens revisioner och uppgradering av OKG har kostat åtskilliga miljarder kronor. Investeringar som har haft stor betydelse för många leverantörer i regionen, men inte i grunden förändrat de långsiktiga utvecklingsförutsättningarna för Kalmar län. Slutförvarsprojektet kan inte heller förväntas stöpa om den regionala verkligheten i grunden.

Samtidigt är det få landsdelar som ”har råd” att tacka nej till en etablering som sammantaget ger uppemot 400–500 direkta och med stor sannolikhet ytterligare flera hundra indirekta sysselsättningstillfällen. I en region som Kalmar län, som fått kämpa mot strukturella problem och industrinedläggningar, kan det ingjuta ny framtidstro. Detta gäller inte minst för länets nordliga delar, med en industritradition som går långt tillbaka i tiden. Medan Kalmar med näromgivning fått en återhämtning genom högskolans utbyggnad och ett uppsving genom bland annat IKEA:s etablering, så har kommunerna i norr ännu inte sett motsvarande inträffa. Slutförvarsprojektet är i det perspektivet en viktig balanserande faktor för regionens framtida utveckling.

Kärnkraften och hanteringen av dess restprodukter väcker ofta starka känslor, vare sig man är för eller emot företeelsen som sådan. Av det skälet finns anledning att ställa frågor kring hur slutförvarsprojektet kan komma att påverka sådant som fastighetspriserna, turismen och omvärldens syn på regionen. Vår granskning visar att i den mån något annat än högst temporära och/eller begränsade effekter uppstår, är sannolikheten större för positiva nettoeffekter än risken för negativa nettoeffekter. Detta innebär emellertid inte att inte någon kommer att uppleva negativa följd effekter av slutförvarsprojektet. Något sådant vore fullständigt orealistiskt, inte minst beaktat det uppenbara behovet att lösa in en del markområden, den ökade trafiken i vissa områden, den ökade konkurrensen om arbetskraft och expertis etc, som för en del individer och företag kommer att upplevas som besvärligt eller direkt negativt. Men, sett ur hela regionens perspektiv talar det mesta för att slutförvarsprojektet tillför betydligt större möjligheter än problem – inte minst beaktat att såväl kärnkraft som kärnavfallshantering redan finns etablerad i regionen. Något som också avspeglas i en bred acceptans för projektet i såväl den potentiella etableringskommunen Oskarshamn som övriga regionen.

9.2 En fråga för hela regionen

Slutförvarsprojektet är således intressant både med tanke på länets generella svårigheter och ur inomregional utjämnings synpunkt. Realiseringen av den potential projektet för med sig är emellertid beroende av progressiva åtgärder, där det inte räcker med insatser enbart från etableringskommunen Oskarshamns sida utan där även regional medverkan är nödvändig. Framför allt inom tre områden ser vi behov av regional samverkan för att underlätta realiseringen av etableringsscenariot för Oskarshamn och bädda för största möjliga mervärde av investeringarna.

1. **Breddat informationsarbete** i syfte att medvetandegöra regionens företag om vilka möjligheter slutförvarsprojektet för med sig. Ett arbete som hitintills främst har inriktats på företag i Oskarshamns kommun. Informationsinsatser har förvisso gjorts med inbjudan även till företag i övriga regionen, men intresset har hittills varit begränsat. Intresset kan dock förväntas öka i takt med att vi närmar oss beslutsdatum och korten läggs på bordet gällande vilka investeringar som görs var samt anläggningarna utformats mer i detalj. I det skedet är det en fördel om inarbetade strukturer finns för hur information kan kanaliseras till regionens näringsliv och proaktiva insatser stödjas i syfte att maximera för regional medverkan.
2. **Arbetsmarknadsinsatser**, både med fokus på utbildning för kommande behov och strategisk rekrytering från omvärlden. För att undvika överhettning och kapacitetsbrist inom vissa yrkesgrupper är det nödvändigt att i tid anpassa regionens utbildningssystem till de förväntade behoven. Framför allt gymnasieskolornas examinering av byggarbetskraft och installatörer, men också regionens högskoleverksamhet och KY-utbildningar kan behöva såväl inriktnings- som kapacitetsmässiga justeringar. Därutöver är det också angeläget att fundera över hur rekryteringen från omvärlden kan stärkas, inte minst när det gäller specialistkompetens av olika slag. Om regionen förmår locka till sig sådan kompetens och bygga upp en större regional kapacitet, minskar behovet att anlita omvärldens resurser och därigenom behålls större värden i den regionala ekonomin. Att utveckla det regionala utbudet av kvalificerade företagstjänster bidrar även till att göra regionen mer attraktiv även för andra etableringar.
3. **Infrastrukturförbättringar**, för att möjliggöra samverkan men också för att möta en förväntad ökning av belastningen på transportsystemet. Bättre kommunikationer till/ från etableringskommunen ökar möjligheterna för företag och arbetskraft i kringliggande kommuner att delta i slutförvarsprojektet. Något som kommer att behövas. Oskarshamns kommun har redan idag hög sysselsättning och omfattande nettoinpendling från grannkommunerna. Utrymmet för en slutförvarsetablering är begränsat på den förhållandevis lilla arbetsmarknad Oskarshamn är. Risken för undanträngningseffekter blir därmed större och möjligheterna att hitta specialistkompetens begränsade. Förbättrade kommunikationer möjliggör regionförstoring – att en större bas av resurser tillgängliggörs för projektet – och ger bättre förutsättningar för realisering av etableringsscenariot för Oskarshamn. Därtill är det av rent trafiksäkerhetsmässiga skäl nödvändigt att se över hur slutförvarsprojektet kan förväntas belasta transportsystemet. Något som också lämpligen görs först efter att beslut fattas om vilka anläggningar som byggs i Oskarshamn och flöden av bergmassor, bentonitlera och annat material samt persontransporter kan beräknas mer specifikt.

Dessa tre punkter innebär att regionala förberedelser bör löpa parallellt med detaljprojekteringen av anläggningarna. Det är rimligt att räkna med ett fönster om ett par, tre år från beslut om lokalisering till byggstart. Detta är tillräckligt för de två första punkterna att hanteras, men när det gäller infrastrukturförbättringar är det ett realistiskt kort tidsutrymme om större projekt ska kunna hanteras. I dessa fall behöver planeringen vara mer förutseende. Något som också är möjligt om infrastrukturförbättringen är motiverad även annorstädes och dess värde således inte uppstår genom slutförvaret utan bara späs på av det. Detta är emellertid komplexa frågor med tydliga alternativkostnader i form av andra angelägna projekt. Något som också tydliggör att slutförvarsprojektet är en fråga för hela regionen att hantera – inte bara en intern angelägenhet för Oskarshamn som potentiell etableringskommun. Detta gäller även de andra frågor som lyfts ovan och som kan komma att få en avgörande betydelse för i vilken grad slutförvarsprojektet kan bli det lyft för regionens norra delar som så många hoppas på.

Referenser

- Björne S, Lundberg M, 2006.** EuroFutures AB. Upphandlingsutredning Oskarshamns kommun. SKB R-06-116, Svensk Kärnbränslehantering AB.
- Fredriksson C, Gramner C, 1998.** EuroFutures AB. Förstudie Oskarshamn. Omvärldsanalys Oskarshamn. SKB R-98-45, Svensk Kärnbränslehantering AB.
- Fredriksson C, 2005.** EuroFutures AB. Spin-off-effekter av ett slutförvar i Oskarshamn – en möjlighetsskapande framtidsanalys. SKB R-05-30, Svensk Kärnbränslehantering AB.
- Holm E, Lindgren U, Strömgren M, 2008.** Kulturgeografiska institutionen, Umeå universitet. Socioekonomiska effekter av stora investeringar i Oskarshamn. En framtidsstudie. Under publicering våren 2008, Svensk Kärnbränslehantering AB.
- Inregia AB, 1998.** Förstudie Oskarshamn. Djupförvar i Oskarshamn – socioekonomiska konsekvenser. SKB R-98-46, Svensk Kärnbränslehantering AB.
- Lindgren U, Strömgren M, 2007.** Kulturgeografiska institutionen, Umeå universitet. Slutförvarets lokala effekter på befolkning och sysselsättning i Östhammar och Oskarshamn. SKB R-07-04, Svensk Kärnbränslehantering AB.
- Nutek, 2007.** Årsbokslut för svensk turism och turistnäringen år 2006.
- Olofsson A, 2006.** Analys AB. Oskarshamns identitet – en kärnfråga.
- Regionförbundet i Kalmar län, 2004.** Regional transportplan för Kalmar län 2004–2015.
- Regionförbundet i Kalmar län, 2006.** Regionalt utvecklingsprogram för Kalmar län. Rupen 4.
- Sahlberg B, 2005.** EBS Invent AB. Turism och image. Slutförvaret för använt kärnbränsle ur ett turist- och besöksnäringssperspektiv. SKB R-05-34, Svensk Kärnbränslehantering AB.
- Sandberg M, Oscarsson C, 2006.** EuroFutures AB. Nulägesanalys av Oskarshamns kommun. SKB R-06-114, Svensk Kärnbränslehantering AB.
- SHR och Svensk Handel, 2007.** Turismen i Sverige. Kommun för kommun 2007.
- Svensk Kärnbränslehantering AB, 2007.** Plan 2007. Kostnader för kärnkraftens radioaktiva restprodukter.
- Svanfelt D, Gibrant M, Hansson J, Morin E, Winslott Hiselius L, Trivector AB, 2006.** Regionförstoring med kollektivtrafik i Kalmar län. Trivector 2006:91.