

**R-06-114**

## **Nulägesanalys av Oskarshamns kommun**

Micael Sandberg, Catrin Oscarsson  
EuroFutures AB

Oktober 2006

**Svensk Kärnbränslehantering AB**

Swedish Nuclear Fuel  
and Waste Management Co  
Box 5864

SE-102 40 Stockholm Sweden

Tel 08-459 84 00

+46 8 459 84 00

Fax 08-661 57 19

+46 8 661 57 19



ISSN 1402-3091

SKB Rapport R-06-114

# **Nulägesanalys av Oskarshamns kommun**

Micael Sandberg, Catrin Oscarsson  
EuroFutures AB

Oktober 2006

Denna rapport har gjorts på uppdrag av SKB. Slutsatser och framförda åsikter i rapporten är författarnas egna och behöver nödvändigtvis inte sammanfalla med SKB:s.

En pdf-version av rapporten kan laddas ner från [www.skb.se](http://www.skb.se)

## Sammanfattning

Denna nulägesanalys av Oskarshamns kommun redogör för kommunens nuvarande situation och ett antal viktiga förhållanden och trender som påverkar kommunens utvecklingsmöjligheter. Studien har tillkommit med anledning av de platsundersökningar avseende ett slutförvar för använt kärnbränsle som SKB för närvarande genomför i Oskarshamns kommun. Nulägesanalysens primära syfte är att identifiera kommunens utvecklingsförutsättningar i form av relativa styrkor/möjligheter och svagheter/hot samt problem och lösningar av stor betydelse för kommunens framtida utveckling.

Nulägesanalysen kan således beskrivas som ett planeringsunderlag för framtida insatser, men syftar även till att vara ett underlag för andra utredningar samt är en del i SKB:s arbete att inom ramen för den pågående platsundersökningen inventera allt från biologisk mångfald till näringsliv och företag. Nulägesanalysen baseras dels på ett drygt trettiotal intervjuer med företagsledare/företagsrepresentanter, tjänstemän och politiker i kommunen, dels på ett omfattande material bestående av kommunens egna styrdokument såsom översiktsplan och utvecklingsplan, tidigare utredningar, artiklar i tidningar, material från Internet, statistik från SCB och Värderingsdata med flera källor.

Av den bild som tecknats framträder en kommun med en stark arbetsmarknad och därigenom god sysselsättningsutveckling, men som trots detta haft svårt att behålla sitt befolkningsantal. Bortsett från invandringen från utlandet lyckas Oskarshamns kommun som bäst att balansera inflyttningen mot utflyttningen. Med ett så starkt näringsliv som Oskarshamn har borde kommunen egentligen kunna växa genom tydlig och bestående nettoinflyttning från andra kommuner i landet.

Kommunen är i betydande grad beroende av såväl nettoinpendling som nettoinflyttning för att tillgodose det lokala näringslivets kompetensbehov på både kort och lång sikt. Kompetensförsörjningen inom Oskarshamns förhållandevis begränsade arbetsmarknad påverkar en del företags expansionsbenägenhet och hämmar utrymmet för nya verksamheter att växa fram. I princip full sysselsättning råder i kommunen, vilket sannolikt bidragit till kommuninvånarnas svaga intresse att starta nya företag. Därigenom har kommunen blivit allt mer beroende av externa investerarens vilja att etablera eller fortsätta driva verksamhet i kommunen. Det finns anledning för kommunen att verka för ett stärkt lokalt företagande och lokal kapitalbildning för att balansera det omfattande externa inflytandet i kommunen, men detta förutsätter sannolikt även åtgärder för förbättrad kompetensförsörjning.

Regionförstoring genom förbättrade kommunikationer är ett sätt att bredda och stärka arbetsmarknaden. Planerade infrastrukturinvesteringar kan emellertid inte förväntas ge upphov till någon större förändring Oskarshamns lokala arbetsmarknadsregions utbredning. Inpendlingen till Oskarshamn ökar dock successivt och den försvagade arbetsmarknaden i Västervik efter Electrolux nedläggning kommer förmodligen att leda till att fler Västervikbor söker sin utkomst i Oskarshamns kommun. För att helt knyta samman Oskarshamn med Västervik och Kalmar krävs sannolikt 110-standard på E22:an och/eller omfattande investeringar i spårbunden trafik längs kusten – något som i dagsläget inte är realistiskt.

Att vägförbindelserna mellan Oskarshamn och Jönköping i relativt hög grad prioriteras i nu gällande infrastrukturplan för länet är en betydelsefull framgång för Oskarshamns kommun. Detta underlättar för de redan idag omfattande person- och godsflödena i öst-västlig riktning samt skapar nya möjligheter i anslutning till en eventuell sjöförbindelse mellan Oskarshamn och Baltikum. Däremot har flygfrågan ännu inte fått sin långsiktiga lösning i regionen. Mycket talar för att kommunerna i Kalmar län bör göra gemensam sak både vad gäller förbindelserna till Stockholm och en återupptagen trafik på Köpenhamn. Väl fungerande förbindelser till utlandet

är av stor betydelse för kommunens, likväl som regionens, många internationellt ägda och/eller inriktade företag. Undermåliga förbindelser, som leder till extra resdagar, kan innebära att vissa typer av verksamheter flyttas eller att nyinvesteringar uteblir.

Den mest angelägna frågan i Oskarshamns kommun får dock ökad attraktivitet för inflyttning anses vara. Även om kommunen uppvisar ett svagt positivt flyttnetto gentemot övriga landet de senaste åren sammantaget, är behovet av ett stärkt flyttnetto påtagligt. Flera företag står inför omfattande ersättningsrekryteringar i samband med ökade pensionsavgångar, och en stor del av den arbetskraft som efterfrågas gäller eftergymnasial kompetens som många gånger måste tas från kommunens omvärld. Företagens erfarenhet är att det inte är alldeles enkelt att locka sådan kompetens till kommunen och pekar här på ett behov av stärkt profilering av kommunens totala erbjudanden riktat mot väl valda målgrupper.

Samtidigt behöver det lokala bostadsutbudet förbättras, där plats även ges för mer ”exklusiv” efterfrågan att hitta alternativ i Oskarshamn. Undersökningar visar att kommunen är ett intressant boendalternativ för breda grupper. Kusten, staden och den förhållandevis goda arbetsmarknaden är nyckelfaktorer i realiseringen av denna inflyttningspotential. I detta utvecklingsarbete finns även utrymme för en förbättrad samverkan, dels inom kommunförvaltningen, dels mellan kommunen, fastighetsägare och de stora arbetsgivarna inom den privata sektorn. Kan man komma tillrätta med detta och andra, här nämna, problem finns all anledning att se ljusst på Oskarshamns kommuns utveckling de kommande åren.

# Innehåll

<b>1</b>	<b>Inledning</b>	7
<b>2</b>	<b>Oskarshamn i backspegeln</b>	9
2.1	Befolkningsutvecklingen i Oskarshamns kommun	10
2.2	Sysselsättningsutvecklingen i Oskarshamns kommun	12
2.3	Sveriges regionala utveckling de senaste årtiondena	16
2.4	Oskarshamns kommuns framtidsambition	18
<b>3</b>	<b>Återväxten inom den privata sektorn</b>	19
3.1	Utvecklingen under 2000-talets inledande år	19
3.1.1	Konjunkturläget i Oskarshamns kommun	20
3.2	Storföretagens utveckling	24
3.2.1	Scania	24
3.2.2	OKG	26
3.3	”Arvet från varvet”	27
3.4	Besöksnäringen	29
3.5	Handeln	30
3.6	Kärnavfallshanteringen – en långsiktig och växande potential	31
<b>4</b>	<b>Kompetensförsörjningen</b>	33
4.1	Befintlig struktur för kompetensförsörjning	33
4.1.1	Pendling en viktig och växande del av kompetensförsörjningen	34
4.1.2	Lokala utbildningsanordnare	34
4.2	Vilken kompetens efterfrågas i kommunen?	36
4.3	Vägar till stärkt kompetensförsörjning	38
<b>5</b>	<b>Kommunikationerna</b>	39
5.1	Oskarshamn – avsesides men ändå strategiskt beläget	39
5.2	Vägarna	40
5.3	Järnvägen	41
5.4	Flygtrafiken	42
5.5	Hamnen	43
5.6	Bredband/IT	43
<b>6</b>	<b>Bostadsmarknaden/kommunens attraktivitet</b>	45
6.1	Vem flyttar till/från Oskarshamn?	45
6.2	Den lokala bostadsmarknaden	47
6.3	Attraktivitet för ökad inflyttning	50
<b>7</b>	<b>Sammanfattande diskussion</b>	53
	<b>Referenser</b>	55

# 1 Inledning

Svensk Kärnbränslehantering AB (SKB) undersöker för närvarande möjligheterna att förlägga slutförvaret för använt kärnbränsle vid Simpevarp i Oskarshamns kommun. Omfattande borrhningar och andra undersökningar görs för att utvärdera berggrundens egenskaper och platsens lämplighet i övrigt. Motsvarande undersökningar görs vid Forsmark i Östhammars kommun. Avsikten är att efter en samlad utvärdering välja en av dessa alternativa lokaliseringar för slutförvaret.

Vid sidan om de tekniska och miljömässiga aspekterna studeras även samhällsfrågor kopplade till en eventuell slutförvarsetablering i kommunen. Vilka frågor som är relevanta i detta sammanhang och hur de bör angripas beror till stor del på ur vems perspektiv projektet betraktas. Avsikten är därför att belysa samhällsfrågorna ur såväl SKB:s eget som lokalsamhällets perspektiv. Det utredningsprogram som initierats har av det skälet tagits i samarbete Oskarshamns kommun.

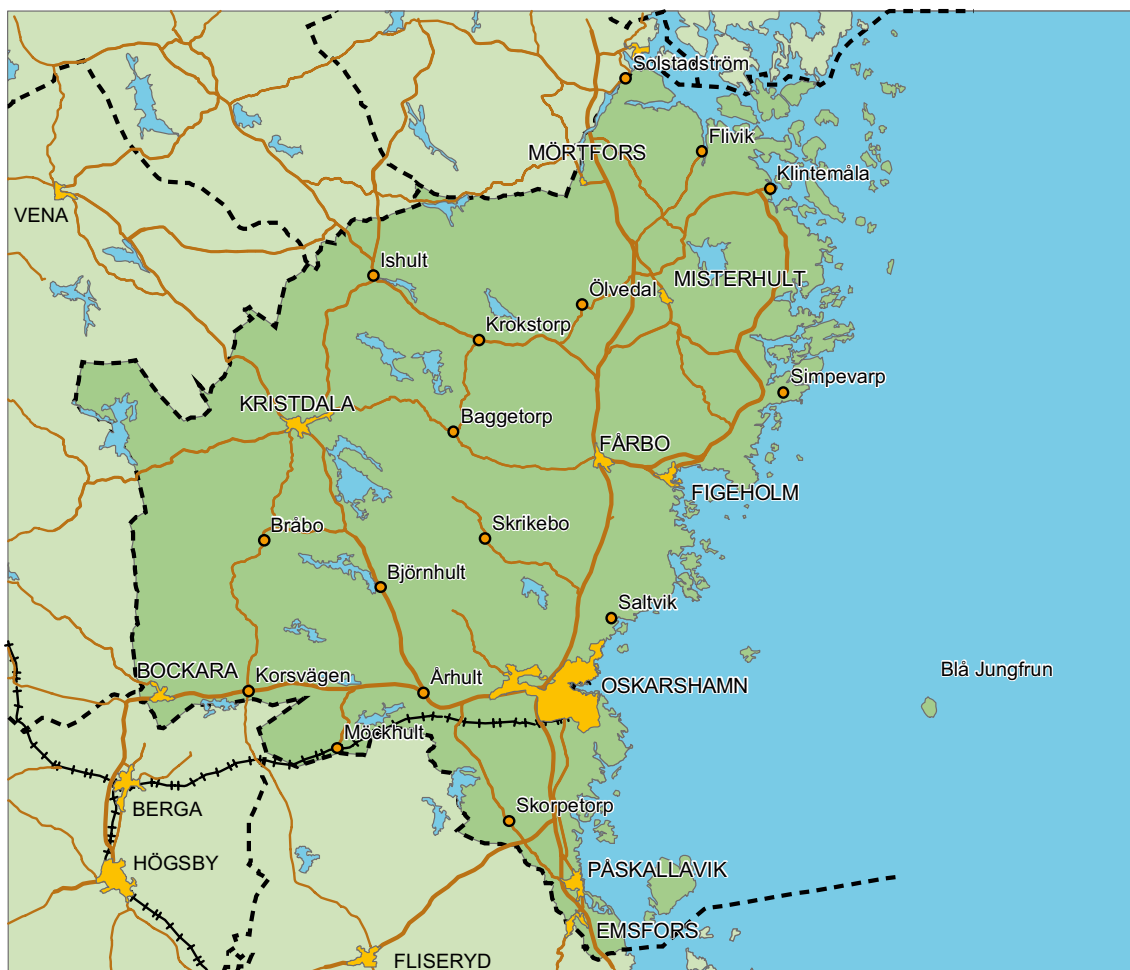
EuroFutures fick våren 2006 uppdraget att genomföra en nulägesanalys av Oskarshamns kommun. Nulägesanalysens primära syfte är att identifiera kommunens utvecklingsförutsättningar i form av relativa styrkor/möjligheter och svagheter/hot samt problem och lösningar av stor betydelse för kommunens framtida utveckling. Nulägesanalysen kan således beskrivas som ett planeringsunderlag för framtida insatser. Nulägesanalysen av Oskarshamns kommun syftar även till att vara ett underlag för andra utredningar samt är en del i SKB:s arbete att inom ramen för den pågående platsundersökningen inventera allt från biologisk mångfald till näringsliv och företag.

Nulägesanalysen baseras dels på ett drygt trettiotal intervjuer med företagsledare/företagsrepresentanter, tjänstemän och politiker i kommunen, dels på ett omfattande material bestående av kommunens egna styrdokument såsom översiktsplan och utvecklingsplan, tidigare utredningar, artiklar i tidningar, material från Internet, statistik från SCB och Värderingsdata med flera källor. Utgångspunkten vid valet av intervjuer har varit att få en så relevant bild av kommunens och det lokala näringslivets problem och möjligheter som möjligt. De avgörande faktorerna har prioriterats framför företeelser av mer marginell karaktär.

Rapporten disponeras i fem delar: I det första kapitlet beskrivs utgångspunkterna för nulägesanalysen utgående från kommunens befolknings- och sysselsättningsmässiga utveckling i ett längre perspektiv. I de efterföljande kapitlen beskrivs och analyseras sedan fyra nyckelområden för kommunens framtida utveckling; återväxten inom den privata sektorn, kompetensförsörjningen, kommunikationerna samt bostadsmarknaden och kommunens attraktivitet. Rapporten avslutas med en sammanfattande diskussion.

## 2 Oskarshamn i backspegeln

Oskarshamn är historiskt träpatronernas, skeppsbyggarnas och sjöfarnas stad och fick sitt namn av kung Oscar I som år 1856 gav stadsrättigheter åt köpingen Döderhultsvik. Avverkning, vidareförädling och utskeppning av skogsprodukter lade grunden till det välstånd som bland annat kommer till uttryck i de många utsirade stenhusen som än idag skänker staden dess stadsmässig tyngd och skönhet. 1900-talets varvsepok och efterkrigstidens tillverkningsindustriella och energitekniska utveckling ger likaledes Oskarshamn dess nuvarande särdrag. Kommunen Oskarshamn utökades år 1967 genom sammanslagning med Misterhult, Kristdala och Döderhult. 1972 införlivades Ishultsdelen av Tuna församling och 1973 Bockara av Mörlunda församling. Idag är Oskarshamns en medelstor svensk kommun med drygt 26 000 invånare och en landyta om 1 047 kvadratkilometer.



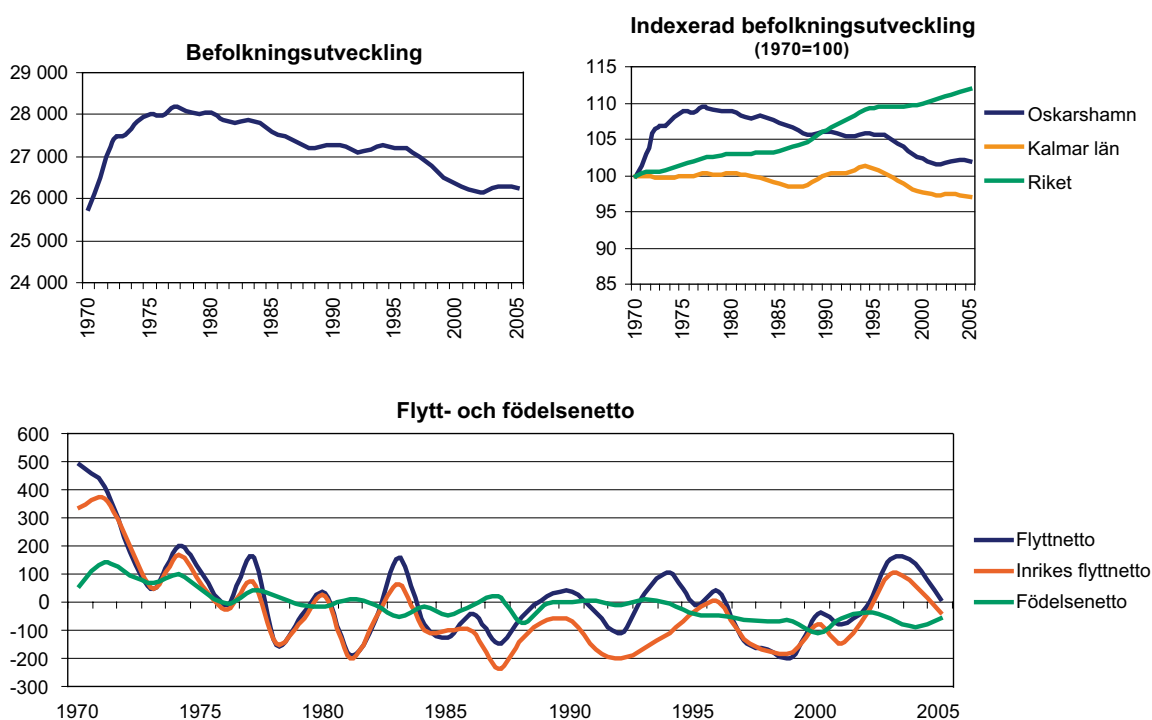
*Figur 2-1. Karta över Oskarshamns kommun. Källa: Oskarshamns kommun.*

## 2.1 Befolkningsutvecklingen i Oskarshamns kommun

Efter en kraftig befolkningstillväxt i slutet av 1960- och första hälften av 1970-talet, främst orsakad av kärnkraftsutbyggnaden, Scania's övertagande av Be-Ge Karosserifabrik samt en växande kommunförvaltning, vände Oskarshamns kommuns befolkningsutveckling till den stadigt nedåtgående trend som präglade de senaste decennierna. 28 205 invånare år 1977 har krympt till 26 247 invånare år 2005 – en minskning med 1 958 invånare eller knappt sju procent. Motsvarande trend kan iakttagas i flertalet kommuner i såväl Kalmar län som Småland - större delen av sydöstra Sverige brottas med svårigheter att säkerställa den befolkningsmässiga återväxten. Rikets befolkning har däremot vuxit med 12 procent eller nästan en miljon invånare sedan 1970-talets början.

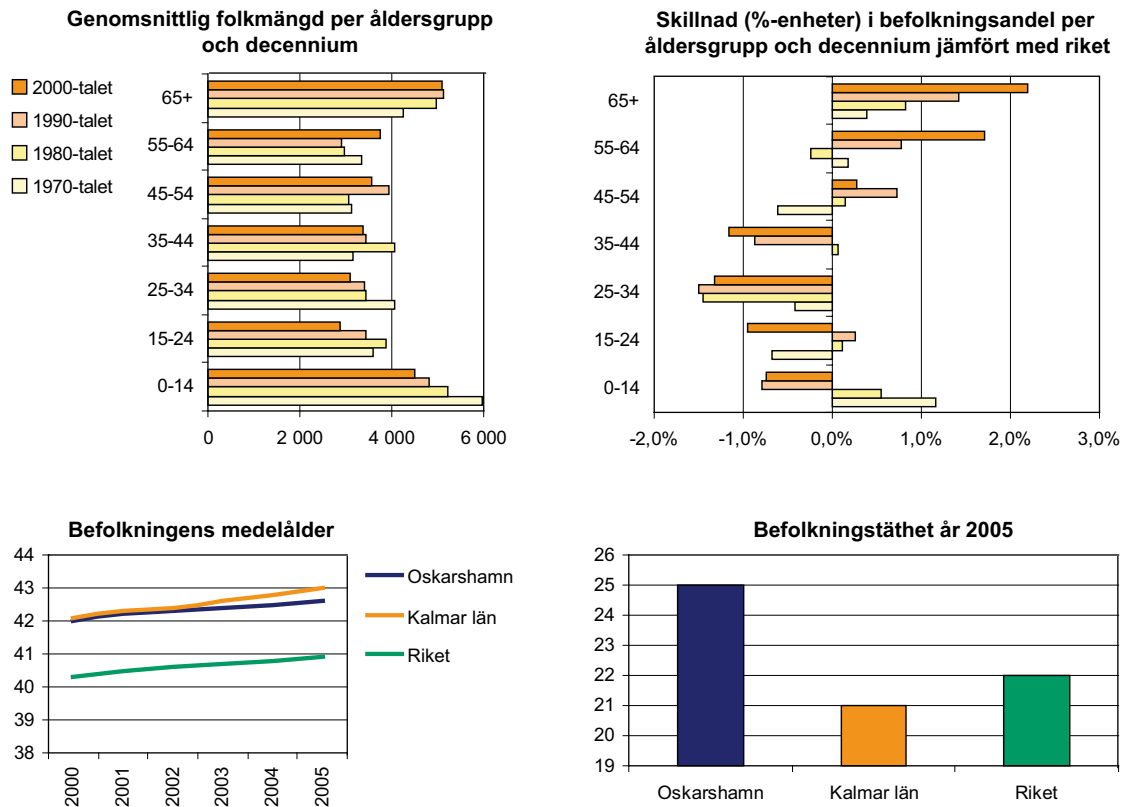
Av figur 2-2 framgår att den negativa trenden tidvis stannat av och folkmängden stabiliserats under några år. Så skedde i början av 1990-talet, varefter kurvan åter vände neråt för att sedan stabiliseras på en ny och något lägre nivå i början av 2000-talet. Kommunen ligger för närvarande och pendlar mellan 26 200 och 26 300 invånare. Något tydligt trendbrott – vare sig i positiv eller i negativ bemärkelse – kan inte skönjas i dagsläget, men situationen liknar den i inledningen av 1990-talet där den långsiktigt nedåtgående trenden så småningom återtog kommandot.

Ett negativt flyttnetto – och då inte minst gentemot övriga landet – låg länge bakom merparten av befolkningsminskningen. Under den senaste tioårsperioden har emellertid även födelsenettet återkommande legat kraftigt på minus. Ett förhållande som har sin grund i det faktum att det framförallt är i de yngre åldersgrupperna nettoutflyttningen inträffat, vilket medfört en successiv minskning av befolkningen i de familjebildande åldrarna och därmed, om än med viss eftersläpning, även i barn- och ungdomsåldrarna. I jämförelse med riksgenomsnittet har Oskarshamns kommun en något lägre andel av befolkningen i dessa åldersgrupper. Istället är det de högre åldersgrupperna som står för en allt större andel av totalbefolkningen och även rent numerärt ökar i omfattning, vilket avspeglas i en stigande medelålder. Denna demografiska obalans är ett växande problem för många av landets kommuner och innebär såväl en ansträngning för kommunalekonomin som risk för arbetskraftsbrist i takt med att pensionsavgångarna ökar.



Figur 2-2. Befolkningsutveckling i Oskarshamns kommun. Källa: SCB.





Figur 2-3. Befolkningsstruktur i Oskarshamns kommun. Källa: SCB.

Befolkningsresursen i Oskarshamns kommun är i hög grad koncentrerad till centralorten Oskarshamn, med drygt 17 000 invånare vilket motsvarar ca två tredjedelar av kommunens totala folkmängd. Övriga större tätorter är Påskallavik med drygt 1 100 invånare, Kristdala, ca 1 000 invånare, Figeholm, ca 840 invånare och Fårbo, ca 560 invånare. Den rådande utvecklingen ger inget entydigt mönster gällande tätortsbefolkningen – den övergripande befolkningsminskningen har märkts i de flesta av dem men sentida nettoinflyttning verkar främst ha gynnat de kustnära tätorterna. Befolkningstätheten uppgick år 2005 till 25 invånare per kvadratkilometer, vilket innebär att kommunen är tämligen glesbefolkad om än mer tätbefolkad än såväl Kalmar län som riket i genomsnitt. Oskarshamn är emellertid en väl sammanhållen kommun – ingen av de mindre tätorterna ligger mer än ett par mil från centralorten.

Tabell 2-1. Tätortsbefolkning i Oskarshamns kommun. Källa: SCB.

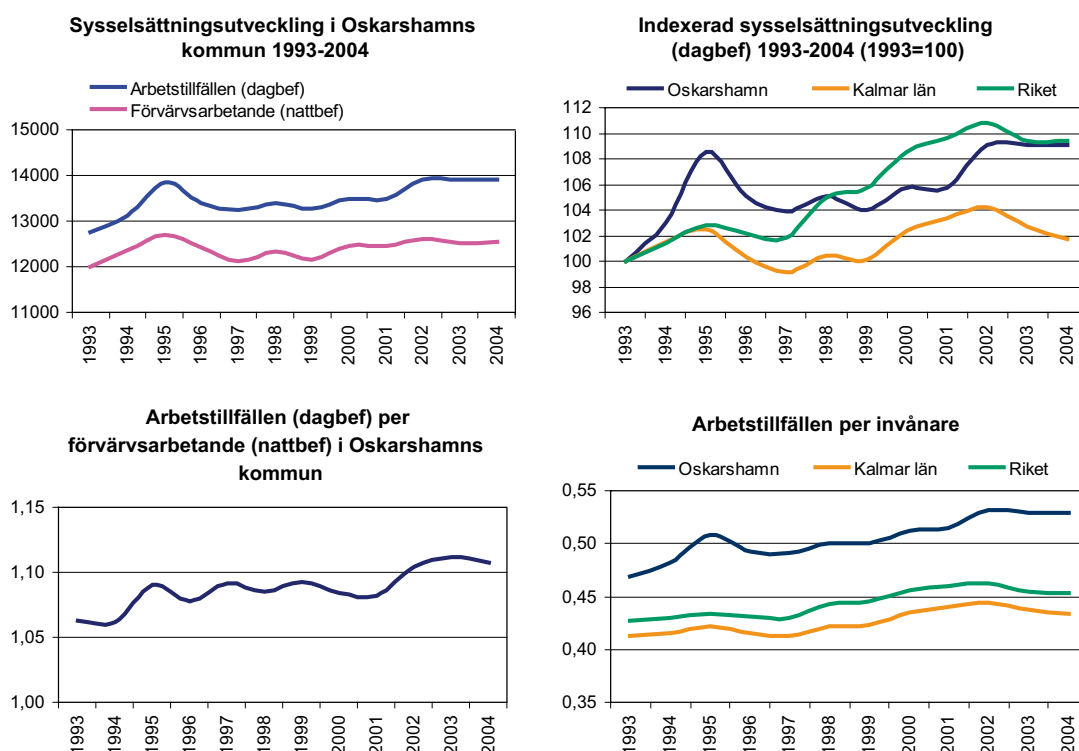
	1990	1995	2000
Oskarshamn	17 791	17 634	17 058
Påskallavik	1 085	1 151	1 144
Kristdala	1 086	1 063	1 018
Figeholm	907	899	839
Fårbo	594	605	557
Bockara	408	392	364
Emsfors	367	355	360
Misterhult	231	217	233

## 2.2 Sysselsättningsutvecklingen i Oskarshamns kommun

Till skillnad från den bild som ges av den befolkningsmässiga utvecklingen uppvisar Oskarshamns näringsliv förhållandevis god vitalitet och växtkraft. Även om kommunen fick sin del av den allmänna ekonomiska tillbakagången under 1990-talets krisår har någon egentlig sysselsättningskris inte infunnit sig sedan 1960-talets varvskris. Kommunen är sedan slutet av 1990-talet inne i en svagt uppåtgående trend avseende arbetstillfällena i kommunen. Utvecklingen har dock, i likhet med den nationella konjunkturen planat under inledningen av 2000-talet, för att de senaste åren åter visa tecken på tillväxt. I jämförelse med länet har Oskarshamn en avsevärt starkare sysselsättningsutveckling som, tillsammans med en krympande befolkning under de senaste årtiondena, inneburit att antalet arbetstillfällen per invånare i kommunen stigit och i växande grad överstiger genomsnittet för såväl länet som riket.

På grund av eftersläpningen av statistiken saknas jämförbara, regionala sysselsättningsuppgifter för år 2005, men material från andra källor än den registerbaserade arbetsmarknadsstatistiken som redovisas här, indikerar en svag tillväxt precis som för landet som helhet (baserat på momsregistrets uppgifter om antal anställda inom näringslivet). Det förefaller således som Oskarshamns näringsliv fortsätter längs den svagt uppåtgående trendlinjen – en anmärkningsvärd prestation av en kommun i en landsdel som ibland kallas södra Sveriges Norrland till följd av en likartad situation med strukturproblem, stagnation och tillbakagång.

Oskarshamn är och har länge varit en utpräglad industrikommun. Varvsindustrin som mer eller mindre tynade bort under 1960-talet ersattes av bland annat OKG:s kärnkraftsproduktion och Scania's hyttillverkning. Kommunen har även ett ganska stort antal medelstora industriverksamheter – Safts batteritillverkning, ABB:s fabrik för isolermaterial, OP-Kuverts pappersförädling, Liljeholmens stearinjustillverkning, Be-Ge:s stolstillverkning för att nämna några – samt en mängd småindustrier. En redan hög sysselsättningsandel inom industrisektorn har blivit ännu större under de senaste dryga tio åren – industrins sysselsättningsandel i Oskarshamns kommun har stigit från 32 procent år 1993 till drygt 37 procent år 2004. Motsvarande värde för riket var 19,6 procent 1993 och 18,7 procent 2004, det vill säga en tydligt minskad sysselsättningsandel inom industrisektorn om än en numerär ökning även på riksnivå med ca 30 000 arbetstillfällen enligt den registerbaserade arbetsmarknadsstatistiken.



Figur 2-4. Sysselsättningsutveckling i Oskarshamns kommun. Källa: SCB.

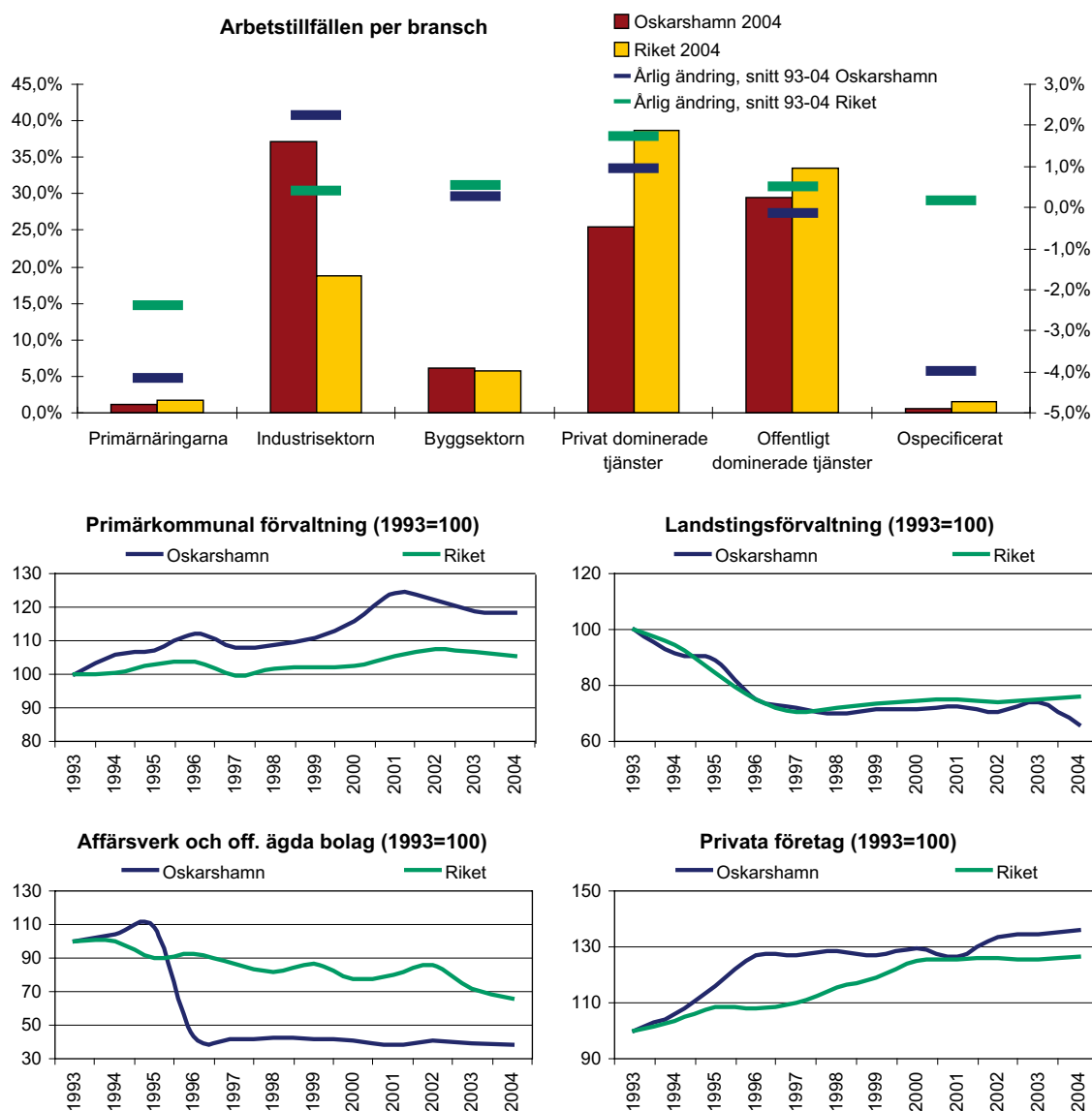
Enligt Arbetskraftsundersökningarna (AKU) har den nationella industrisysselsättningen dock minskat med ca åtta procent eller drygt 60 000 arbetstillfällen under den senaste tioårsperioden. Skillnader i mätmetod och definition av sysselsatt mellan den registerbaserade arbetsmarknadsstatistiken och AKU förklarar att två statistikmässigt olika bilder kan ges av industrisektorns utveckling i Sverige. Resultatet från AKU går inte att bryta ner på kommunnivå, men sannolikt skulle även Oskarshamns industrisysselsättning ligga något lägre om mätmetoden enligt AKU användes. Även momsregistret ger viss vägledning i denna fråga med uppgifter om antal anställda fördelat på bransch och kommun. De egensysselsatta utelämnas emellertid i uppgifterna om arbetsgivarprestationer från momsregistret, vilket medför att en del av sysselsättningen faller utanför redovisningen.

Enligt den registerbaserade arbetsmarknadsstatistiken har Oskarshamn ökat industrisysselsättningen med 26 procent genom skapandet av mer än 1 000 nya industriarbeten mellan 1993 och 2004. En stor del av ökningen skedde i mitten av 1990-talet efter att kronan släppts flytande och svensk industriexport sköt i höjden. Under 2000-talet har tillväxten varit mer modest – drygt 100 nya industrijobb har tillkommit mellan 2000 och 2004 och fört kommunen till omkring 5 200 industriarbetstillfällen. Enligt momsregistret har antalet anställda inom industrisektorn i Oskarshamn legat tämligen stabilt kring 4 900 individer åren 2000–2005, med en nedgång det senaste året till drygt 4 800 anställda. Då antalet industriföretag med säte i Oskarshamns kommun enligt SCB:s företagsregister uppgår till drygt 100 – vilket begränsar det potentiella antalet egensysselsatta inom industrin till ett liknande värde – förefaller det rimligt att beräkna den faktiska industrisysselsättningen till ca 5 000 arbetstillfällen.

Den genomsnittliga årliga tillväxttakten inom Oskarshamns industrisektor låg, enligt den registerbaserade arbetsmarknadsstatistiken, på 2,3 procent för perioden 1993–2004 och 1,4 procent för perioden 2000–2004. Enligt momsregistret minskade antalet anställda inom Oskarshamns industrisektor med i genomsnitt 0,3 procent per år åren 2000–2005, det vill säga antalet anställda har i princip legat på en konstant nivå. Antalet företag inom Oskarshamns industrisektor – och därmed sannolikt även antalet egensysselsatta inom industrisektorn – har i genomsnitt minskat med knappt fyra procent per år under perioden 2000–2004. Detta leder fram till den samlade bedömningen att Oskarshamns industrisektor efter en tämligen kraftig tillväxt 1995–2000 har stabiliserat sig under den senaste femårsperioden, vilket även förklarar den övergripande sysselsättningsutvecklingen i kommunen, som till stor del styrs av industrisysselsättningens utveckling.

Sysselsättningstillväxten inom industrisektorn har emellertid varit avsevärt starkare i Oskarshamns kommun än i riket och betydligt högre än tillväxttakten inom de andra sektorerna av kommunens näringsliv. För dessa ligger Oskarshamns tillväxttakt genomgående under rikets och då inte minst inom såväl den privat som den offentligt dominerade tjänstesektorn. Kommunen har en förhållandevis svagt utvecklad tjänstesektor – i synnerhet på den privata sidan som dock växer snabbare än den offentliga. Byggsektorn är däremot på samma nivå som riksgenomsnittet och följer i princip den nationella tillväxttakten. Nedsakarningar inom Landstingsförvaltningen ligger bakom den svaga sysselsättningsutvecklingen inom offentligt dominerade tjänster, medan den primärkommunala verksamheten vuxit snabbare än riksgenomsnittet de senaste tio åren. Idag har Oskarshamns kommun en relativt hög sysselsättningsandel inom primärkommunal förvaltning – 21,4 procent av den totala sysselsättningen i kommunen jämfört med rikets 19,6 procent. Det bör i detta sammanhang även nämnas att OKG omklassades från offentligt till privat ägt bolag efter Sydkrafts börsintroduktion 1996, vilket förklarar de dramatiska vändningarna i de två nedersta diagrammen i figur 2-5.

Att Oskarshamns kommun har en stark lokal arbetsmarknad framgår av att förvärvsfrekvensen bland kommuninvånarna kraftigt överstiger riksgenomsnittet både totalt och inom samtliga åldersgrupper utom gruppen 60–64 år. Det något lägre förvärvsdeltagandet inom åldersgruppen 60–64 år förklaras sannolikt av att en stor del av arbetskraften sysselsätts inom industrisektorn med hög risk för förslitningsskador och därmed ökad sannolikhet för förtidspensionering. Förvärvsfrekvensen inom denna grupp har dock stigit kraftigt i Oskarshamns kommun under inledningen av 2000-talet. Såväl männen som kvinnorna deltar i förvärvslivet i större utsträckning i Oskarshamns kommun än riket i genomsnitt.

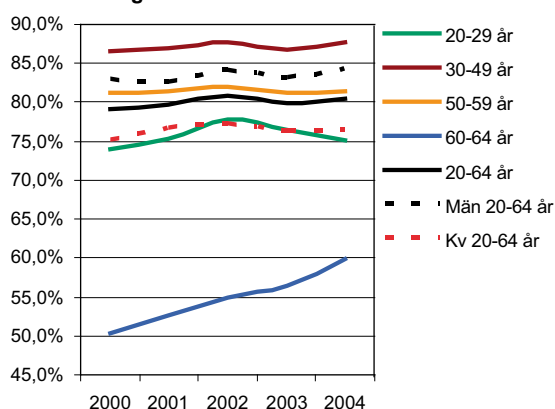


Figur 2-5. Bransch- och sektorsvis sysselsättningsutveckling i Oskarshamns kommun. Källa: SCB.

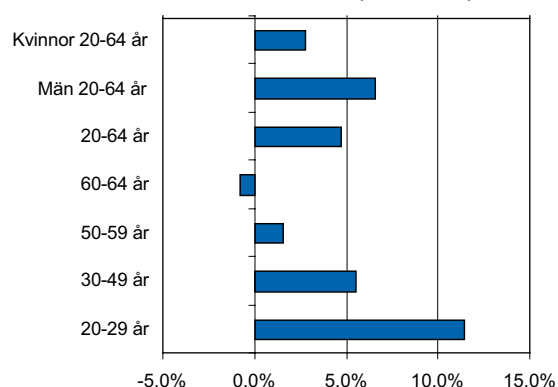
Det standardiserade måttet – förvärvsfrekvensen bland individer i åldrarna 20–64 år – ligger nästan fem procentenheter över riksgenomsnittet vilket indikerar full sysselsättning i kommunen. Följaktligen ligger arbetslösheten i Oskarshamns kommun på en tämligen låg nivå – 5,4 procent jämfört med rikets 6,3 procent i total arbetslöshet år 2005. Precis som för riket har trenden varit svagt stigande de senaste tre åren. Indikationen i inledningen av 2006 är dock att arbetslösheten kommer att pressas tillbaka något under året i såväl kommunen som landet som helhet. Även sett till alla typer av utanförskap på arbetsmarknaden ligger Oskarshamn relativt bra till. År 2004 stod 15,5 procent av nattbefolkningen 20–64 år i Oskarshamn vid sidan av arbetsmarknaden och tillhörde någon av grupperna arbetslösa, sjuka, förtidspensionerade eller socialbidragstagare samt hade högst ett basbelopp i egen inkomst. Detta placerade Oskarshamn på plats 181 bland landets 290 kommuner, vilket innebär att man tillhörde den starkare hälften av landets kommuner ur detta avseende. Genomsnittet för riket låg på 16,2 procent och medianvärdet på 16,4 procent.

Bland unga vuxna i åldrarna 20–29 år låg förvärvsfrekvensen år 2004 hela 11,4 procentenheter över riksnittet. Däremot har ungdomsarbetslösheten (18–24 år) ökat kraftigt på senare tid och låg år 2005 drygt två procentenheter över den genomsnittliga i riket. Ungdomskullarna (15–19 år) har blivit något större de senaste två åren samtidigt som arbetstillfällena i kommunen

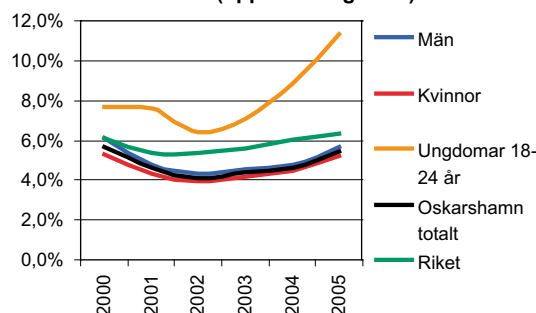
**Förvärvsfrekvens per ålder och kön bland befolkningen i Oskarshamns kommun**



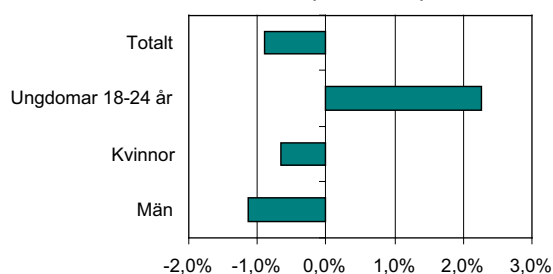
**Skillnad i förvärvsfrekvens jämfört med riket, år 2004 (%-enheter)**



**Arbetslöshet (öppen + i åtgärder)**



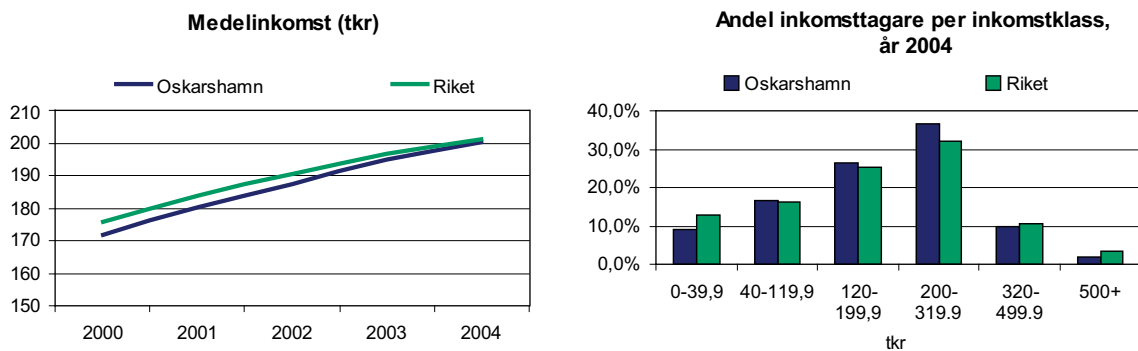
**Skillnad i arbetslöshet jämfört med riket, år 2005 (%-enheter)**



**Figur 2-6. Förvärvsfrekvens och arbetslöshet i Oskarshamns kommun. Källa: SCB.**

stagnerat, vilket gjort det svårare för ungdomar att gå direkt från gymnasieskolan till arbete i, till exempel, något av kommunens industriföretag. Att fler ungdomar lämnar gymnasiet utan fullgjord utbildning bidrar också till detta. Resultatet är att den höga förvärvsfrekvensen för åldersgruppen 20–29 år har en vikande tendens. Att fler ungdomar – trots en övergångsfrekvens till högskola på 50 procent, det vill säga i paritet med regeringens mål och bland de högsta i länet – blir sysslösa och därmed hamnar i arbetslöshetsstatistiken, är naturligtvis ett viktigt problem för kommunen att komma tillrätta med.

Det totalt sett goda arbetsmarknadsläget i Oskarshamns kommun under senare delen av 1990-talet och inledningen av 2000-talet har medfört att medelinkomsten i kommunen ”hunnit ikapp” riksgenomsnittet, som man på senare år i princip tangerat. Nettoutflyttningen av unga vuxna ligger delvis bakom att man i jämförelse med riket har en lägre andel inkomsttagare i den lägsta inkomstklassen. De flesta inkomsttagare, nära 40 procent, i Oskarshamns kommun ligger i intervallet 200 000 till 320 000 kronor i årsinkomst, men även inkomstintervallet 120 000 till 200 000 kronor omfattar mer än en fjärdedel av inkomsttagarna i kommunen. Sysselsättnings- och inkomststatistiken ger således sammanfattningsvis en bild av en välmående kommun. Den negativa befolkningsutvecklingen i Oskarshamns kommun kan därmed inte hänföras till en svag arbetsmarknad eller bristfälliga utkomstmöjligheter. Orsakerna bakom kommunens befolkningsutveckling ges istället till stor del av den övergripande regionala utvecklingen i Sverige de senaste årtiondena.



Figur 2-7. Medelinkomst samt inkomstagare per inkomstklass i Oskarshamns kommun. Källa: SCB.

## 2.3 Sveriges regionala utveckling de senaste årtiondena<sup>1</sup>

Befolkningsutvecklingen i Sverige har i stort sett präglats av samma mönster under hela efterkrigstiden, med en fortgående polarisering av befolkningen till större städer på bekostnad av glesbygd, landsbygd och mindre tätorter. Omlokaliseringssprocessen har dock varierat i hastighet och intensitet under årtiondena: Under 1950- och 1960-talens starka expansion inom industrin drevs urbaniseringen på till följd av arbetskraftbrist i de växande städerna och sysselsättningsrationalisering inom de areella näringarna. Med 1970-talet följde en lugnare period där industrin drogs med strukturproblem och offentlig sektor istället tog över rollen som sysselsättningskapare och då främst i kommunal regi. Produktionen av välfärdstjänster stod i proportion till befolkningen i landets kommuner vilket bidrog till en jämnare spridning av arbetstillfällen och därigenom stabiliserad befolkningsstruktur.

Pendlingsområdet ökade i takt med förbättrade kommunikationer och en motreaktion till tidigare decenniers starka urbanisering kom med 1970-talets ”gröna våg”. Denna medförde att flera städer uppvisade befolkningsminskningar till fördel för i första hand stadsnära landsbygd. Till skillnad från föregående decennier var detta dock ett uttryck för livsstilsrelaterade folkmflyttningar medan urbaniseringen i första hand varit ett uttryck för förändrade utkomstmöjligheter.

Den relativt lugna perioden fortsatte dock under 1980-talet, främst på grund av en fortsatt stark tillväxt inom den offentliga sektorn, men kom under 1990-talet att övergå i en betydligt mer turbulent utveckling. Under 1990-talet minskade befolkningen i de produktiva åldrarna (25–64 år) i 105 av Sveriges då 288 kommuner. I synnerhet under den senare delen av 1990-talet präglades många kommuner av befolkningsminskningar. En kraftig förskjutning mot större städer i södra Sverige och längs Norrlandskusten inträffade och stora delar av Småland, Dalsland, Värmland, Bergslagen och hela Norrlands inland upplevde en ökad avfolkningstakt.

Till skillnad från flyttströmmarna på 1960- och 1970-talet var 1990-talets mellanregionala omflyttning inte primärt driven av skillnader i försörjningsmöjligheter. Inkomstförsäkringssystemet hade medfört att möjligheterna att stanna på hemorten trots brist på arbete ökat, samtidigt som regionalpolitiken under de senaste årtiondena inte heller varit inriktad på regional omflyttning utan snarare tvärtom. Istället förklaras den ökade mellanregionala omflyttningen under 1990-talet i huvudsak av ungdomars flytt till studier. Ökningen av ungdomars flyttningar motsvarar nästan hela ökningen i den mellanregionala rörligheten under 1990-talet. Det handlar då inte bara om den kraftiga utbyggnaden av universitet och högskola utan även att gymnasiestudenter i större utsträckning börjat söka sig till andra utbildningsorter än hemorten. Regionaliseringen av högskolan har i det här sammanhanget bidragit till skapandet av regionala tillväxtpoler och troligtvis dämpat centraliseringen till storstadslänen. I stort sett alla högskoleorter uppvisade en positiv och många gånger kraftig befolkningstillväxt under 1990-talet.

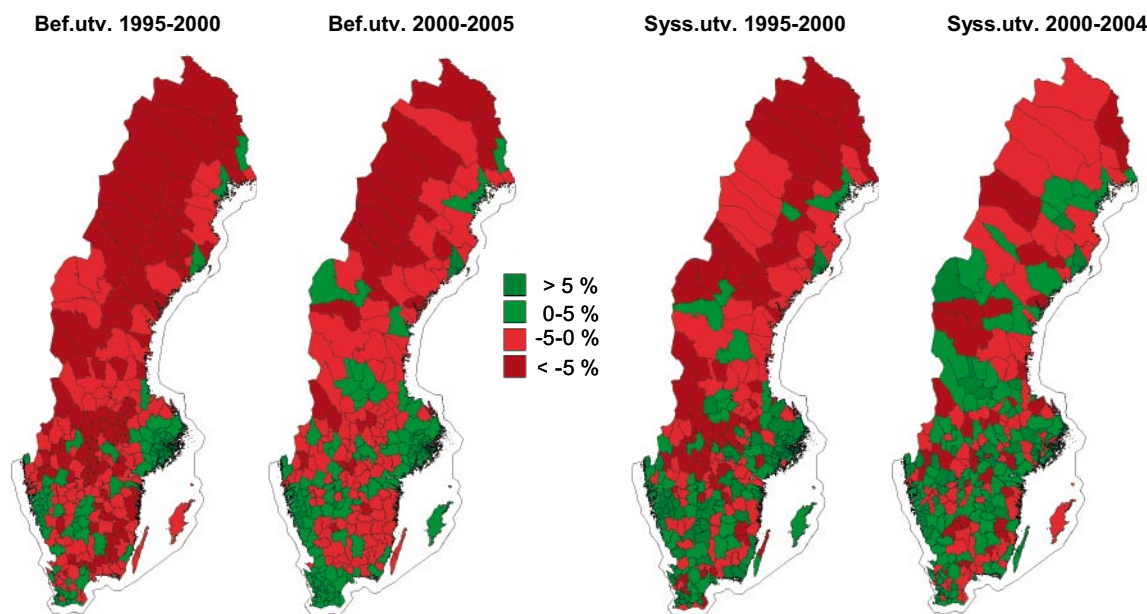
<sup>1</sup> Detta avsnitt bygger delvis på ett referat av Regionalpolitiska utvärderingen, SOU 2000:36, som initialt skrevs av EuroFutures till rapporten *Effektutvärdering av de geografiska målprogrammen 1995–1999*, ITPS 2004, och som återges här i något redigerad form.



Kommuner i de stora arbetsmarknadsregionerna, och då i synnerhet Stockholmsregionen, var 1990-talets vinnare i termer av såväl befolknings- som sysselsättnings- och inkomstutveckling. Förvisso finns det även kommuner i små arbetsmarknadsregioner som haft en positiv utveckling under 1990-talet. Sammantaget är det dock otvetydigt så att en stor del av de kommuner som tillhör små lokala arbetsmarknader, och då framförallt de i den norra delen av landet men även i östra Småland, successivt minskade sin befolkning samt halkade efter i både sysselsättningsutveckling och inkomst under decenniet.

Under 2000-talets inledande år har nära hälften av landets kommuner upplevt en minskning av antalet arbetstillfällen. I IT-kraschens kölvatten drabbades såväl stora som små kommuner i allt från storstadsområden till glesbygd av negativ sysselsättningstillväxt. En skarp global konkurrens har därtill satt ytterligare press på många kommuner med stark industriprägel. För riket som helhet har sysselsättningen emellertid vuxit med knappt en procent under perioden 2000–2004 – främst tack vare en stark inledning av decenniet – men om man istället ser till utvecklingen 2002–2004 har drygt en procent eller ca 50 000 av landets arbetstillfällen försvunnit. Konjunkturen stärktes dock under 2005 och prognosen för 2006 ser god ut. Sverige upplever, liksom den industrialiserade världen i övrigt, en högkonjunktur, och såväl privat som offentlig sektor förväntas öka sysselsättningen de närmaste åren.

Västkusten och många småregioner klarade sig jämförelsevis väl under konjunkturnedgången i inledningen av 2000-talet och även många Norrlandskommuner har under de senaste åren visat tecken på en mer stabiliserad utveckling. Bilden är inte längre lika entydigt som under 1990-talet. En stark exportkonjunktur, renässans inom gruvnäringen och lyckade satsningar inom upplevelseindustrin har lagt grunden för en mindre polariserad utveckling, där även små glesbygdskommuner kan hitta vägar till sysselsättningstillväxt. Huruvida detta är ett bestående mönster eller om utvecklingen kommer att återgå till 1990-talets starka polariseringstrend är svårt att sja om. Tjänstesektorn, som står för merparten av nettotillskottet av nya arbetstillfällen, har sin starkaste utveckling i storstadsregionerna, universitets- och högskoleorter samt i regionala centrum. Mycket talar för att dessa med omnejd är de långsiktiga vinnarna i termer av befolknings-, sysselsättnings- och inkomstutveckling, men därmed inte sagt att det inte finns möjligheter för även mindre regioner att finna sin plats i den globala konkurrensen.



**Figur 2-8.** Befolknings- och sysselsättningsutveckling bland Sveriges kommuner. Källa: SCB.

## 2.4 Oskarshamns kommuns framtidsambition

I kommunens utvecklingsprogram för perioden 2005–2007, fastställt av kommunfullmäktige 16 augusti, 2004, anges följande vision för Oskarshamns kommun:

*”Oskarshamn är en tillväxtkommun i en region med hög livskvalitet. Här mår vi bra, lever ett tryggt liv och har möjligheter att utvecklas. ”Kommunen med energi” associerar till kraft, ljus, värme, sol och hav. Här finns framåtanda hos energiska kommuninvånare. Oskarshamn upplevs som en attraktiv kommun med öppet klimat och positiv attityd mot omvärlden.”*

Ett antal övergripande inriktningsmål styr arbetet med att uppfylla visionen:

- Oskarshamn ska år 2007 vara känt i Sverige som ”Kommunen med energi” och under 2010-talet ha etablerat varumärket internationellt.
- Oskarshamn ska ha en årlig stabil befolkningstillväxt som möjliggörs genom attraktiva boendemiljöer och stimulerande arbetstillfällen i ett varierat näringsliv.
- Oskarshamn ska till år 2007 avancera till den övre halvan på rankinglistan över företagsklimatet i kommunerna.
- Oskarshamn ska till år 2007 ha vänt den neråtgående trenden för nyföretagande och till 2010 ha ökat antalet nystartade företag till omkring 100 nya per år,
- Oskarshamn ska 2007 vara känt i regionen för ett framgångsrikt utvecklingsarbete för en levande landsbygd.

Vi kommer i det efterföljande att ge vår analys av de områden vi ser som mest avgörande för kommunens framtida utveckling; återväxten inom det privata näringslivet, kompetensförsörjningen, kommunikationerna samt kommunens attraktivitet och förhållanden på den lokala bostadsmarknaden.



### **3 Återväxten inom den privata sektorn**

Återväxt inom den privata sektorn är viktigt för att en kommun på längre sikt skall vara livskraftig och kunna upprätthålla en god servicenivå till medborgarna. Utan företag som investerar och bedriver verksamhet i kommunen urholkas skattebasen och därmed även möjligheterna att finansiera den offentliga servicen. På samma vis är även den lokala marknaden för handel och kommersiella tjänster till stor del beroende av den lokala köpkraft som uppstår genom de verksamheter som är inriktade på marknader utanför kommunen och därmed kan sägas utgöra kommunens ”exportbas” i dess samverkan med omvärlden.

Företagsklimatet och den lokala företagsamheten styr mycket av aktiviteterna inom detta område. Viktiga frågor för den framtida utvecklingen är i vilken grad kommunen är beroende av kapital utifrån som riskerar att flyttas från kommunen, hur stark viljan är bland de egna kommuninvånarna att investera i nya verksamheter samt vilka möjligheter det finns att locka nytt kapital till kommunen eller stimulera till ytterligare investeringar inom det som redan finns?

#### **3.1 Utvecklingen under 2000-talets inledande år**

Tillväxten har under slutet av 2005 och i början av 2006 stärkts i större delen av världen. Den höga tillväxten kan till viss del förklaras av den starka ekonomiska utvecklingen i stora delar av Asien, främst Kina och Indien samt i flera länder i Latinamerika och de nya EU-länderna från det forna östblocket. Tillväxten ligger på en lägre nivå, men är ändå hög sett i ett längre perspektiv, i övriga delarna av världen som USA, euroområdet och Japan. Det sker således en återhämtning i länderna i euroområdet efter en långvarig svacka i den ekonomiska utvecklingen. Även Japan synes vara i en uppgångsfas efter 15 år med ekonomisk stagnation. Den höga tillväxttakten förutspås fortsätta under de kommande åren.

Den starka utvecklingen i världsekonomin har stärkt också den svenska ekonomin – både på nationell och på regional nivå. De senaste årens minskning eller stagnation i sysselsättningen har vänt och en trend mot en ökning av antalet sysselsatta kan iakttas. Även exporten har utvecklats starkt och prognoserna pekar på en fortsatt ökning 2006 och 2007. Exporten av bearbetade varor förväntas öka något snabbare än exporten av råvaror. Exporten av tjänster, i synnerhet företagstjänster, ökar dock snabbare än varuexporten och kommer därför att i framtiden spela en allt större roll för den svenska exporten. De goda tiderna kommer, givet oförändrade skattesatser, att resultera i betydligt ökade skatteinkomster till staten, landstingen och kommunerna. Till detta bidrar också att det så kallade ohälsotalet förväntas fortsätta att sjunka, vilket innebär minskade offentliga utgifter.

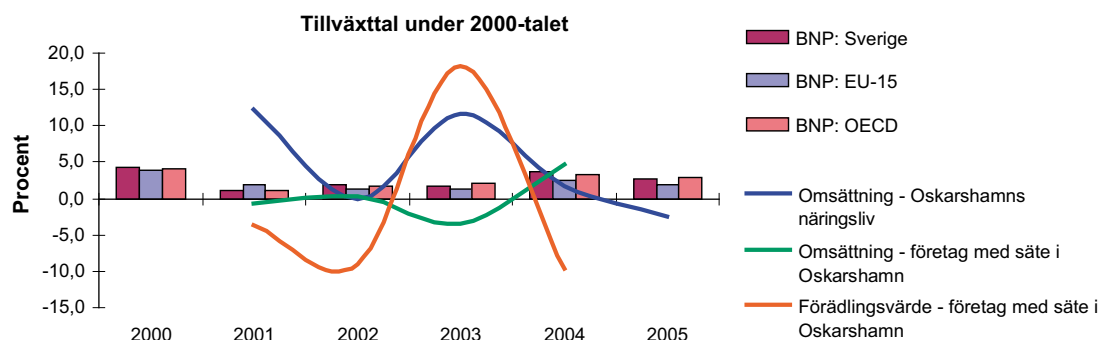
Den ökning av sysselsättningen som sker är emellertid inte jämnt spridd i hela ekonomin. Det finns stora skillnader i förändringen av sysselsättningen och arbetade timmar mellan olika branscher. Uppgifter över antalet arbetade timmar visar att det bedöms ske en minskning av det totala antalet arbetstimmar i industrin under de närmaste åren. I själva verket detta en utveckling som har pågått en längre tid inom industrisektorn. Den betydligt högre produktiviteten i industrin – till exempel en förväntad ökning med 7 procent 2006 jämfört med drygt 2 procent för hela ekonomin – har inneburit att det har behövts ett allt mindre antal sysselsatta trots att produktionen har ökat väsentligt. De starkaste ökningarna av antalet arbetstimmar återfinns framför allt i tjänstebranscherna och byggindustrin. Ökningstakten i byggindustrin minskar dock jämfört med 2005, medan tjänstebranscherna har en ökande tillväxttakt i antalet arbetstimmar. Inom tjänstebranscherna är det främst företagstjänster som förväntas få en ökad volym. Offentliga myndigheter förutspås därtill gå från en minskning av antalet arbetstimmar 2005 till en ökning de två närmaste åren.

### 3.1.1 Konjunkturläget i Oskarshamns kommun

Den lokala konjunktoren i Oskarshamn förefaller inte gå helt hand i hand med utvecklingen i den nationella ekonomin och världsekonomin. Förvisso märkte även Oskarshamnsföretagen av den försvagade konjunktoren under 2001 och 2002, men 2003 var – i motsats till den nationella och internationella konjunktoren – ett starkt år. Däremot förefaller tillväxten ha avstannat under 2004 och 2005 vad gäller omsättningsutvecklingen i Oskarshamns samlade näringsliv. Å andra sidan pekar kurvan över omsättningen i de lokalt förankrade företagen<sup>2</sup> – de med säte i kommunen – uppåt för år 2004 i enlighet med det generellt stärkta konjunkturläget i landet och världen (uppgifter för år 2005 saknas i detta fall). Paradoxalt nog sjönk förädlingsvärdet (summan av löner, lönebikostnader, rörelseresultat och avskrivningar) bland dessa lokalt förankrade bolag detta år medan det omsättningsmässigt svagare året 2003 uppvisade, enligt statistiken, en stark förädlingsvärdestillväxt.

Orsakerna bakom de något motsägelsefulla bilderna av Oskarshamns näringslivs utveckling under inledningen av 2000-talet, som ges av figur 3-1, står i betydande grad att finna i källmaterialet. Uppgifter om omsättning (inrikes och export) i Oskarshamns näringsliv härleds för arbetsställen i kommunen från företagsuppgifter på nationell nivå. Exempelvis påverkas bedömningen av den lokala omsättningen och exporten från bland annat Scania av företagets övergripande prestation, vilken bryts ner geografiskt på basen av antalet anställda i olika kommuner. Således kan tillväxten inom företagets arbetsställen i kommunen både överskattas och underskattas i betydande grad, beroende på arbetsställets utveckling i jämförelse med den totala inom företaget. De stora svängningarna i exporttillväxten inom Oskarshamns näringsliv förefaller exempelvis inte rimliga. Problemet är som störst när det gäller att bedöma årliga tillväxtsiffror, medan bedömning av den genomsnittliga årsvisa tillväxten över en längre period (se figur 3-2) vanligtvis blir mer robust.

När det gäller uppgifter om de lokalt förankrade företagen – de med säte i kommunen – blir problematiken något av den omvända. Här gäller att den utveckling som indikeras av statistiken även omfattar den verksamhet dessa företag bedriver på annat håll än i kommunen. Företag som Elajo med flera har ett stort antal arbetsställen utanför kommunen, vilka alla bidrar till den övergripande bilden av Oskarshamnsföretagens utveckling. Expansion eller nedskärningar som sker på annat håll går inte att särskilja och därmed inte heller utvecklingen av den Oskarshamnsspecifika aktiviteten inom dessa företag.



Figur 3-1. Tillväxtsiffror under inledningen av 2000-talet. Källa: SCB.

<sup>2</sup> OKG har exkluderats i redovisningen av de lokalt förankrade företagens utveckling, trots att företaget har sitt säte i Oskarshamns kommun, då företaget annars skulle dominera redovisningen fullständigt. Istället har vi valt att behandla OKG separat i avsnitt 3.2.2.

Om vi jämför omsättningstillväxten i Oskarshamns samlade näringsliv med den avseende företag med säte i kommunen, och istället för löpande tillväxt ser till den genomsnittliga tillväxten för perioden 2001–2004, kan vi se att Oskarshamns näringsliv har växt med i genomsnitt 6,4 procent per år medan företagen med säte i kommunen endast vuxit med 0,2 procent per år. Tillväxten förefaller med andra ord vara betydligt starkare i den del av kommunens näringsliv som ingår i nationella eller internationella koncerner än den inom de egna företagen, dvs de med säte i kommunen. Skillnaden härrör framförallt till industrisektorn där inte minst Scania i likhet med andra lastbilstillverkare upplevt en god efterfrågan de senaste åren. Att den genomsnittliga årsvisa tillväxten i antalet anställda, 1,7 procent för Oskarshamns näringsliv och –2 procent för företagen med säte i kommunen, har varit så mycket svagare kommer av den starka produktivitetstutvecklingen inom industrisektorn. Företagen säljer mer, men klarar den ökade efterfrågan genom effektivare användning av de befintliga resurserna.

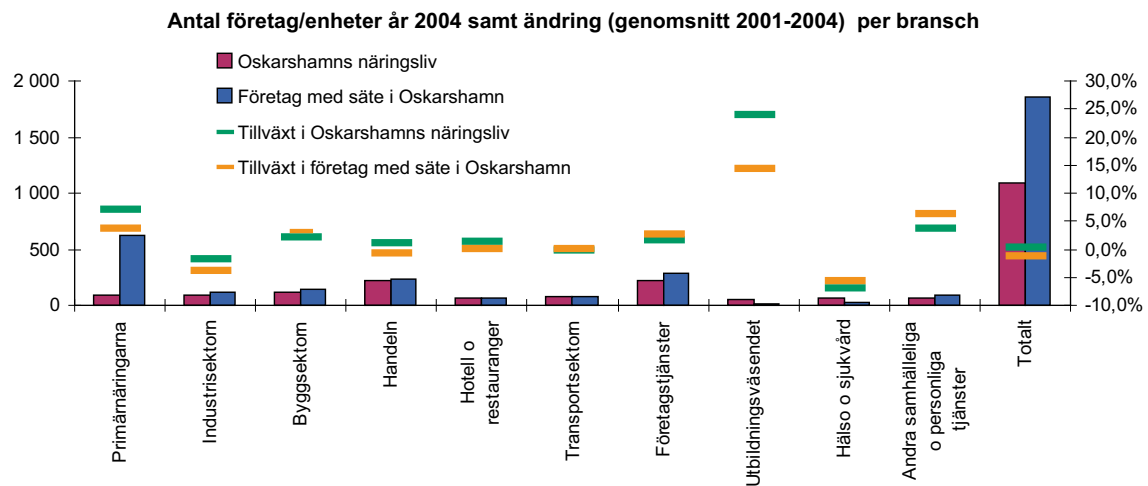
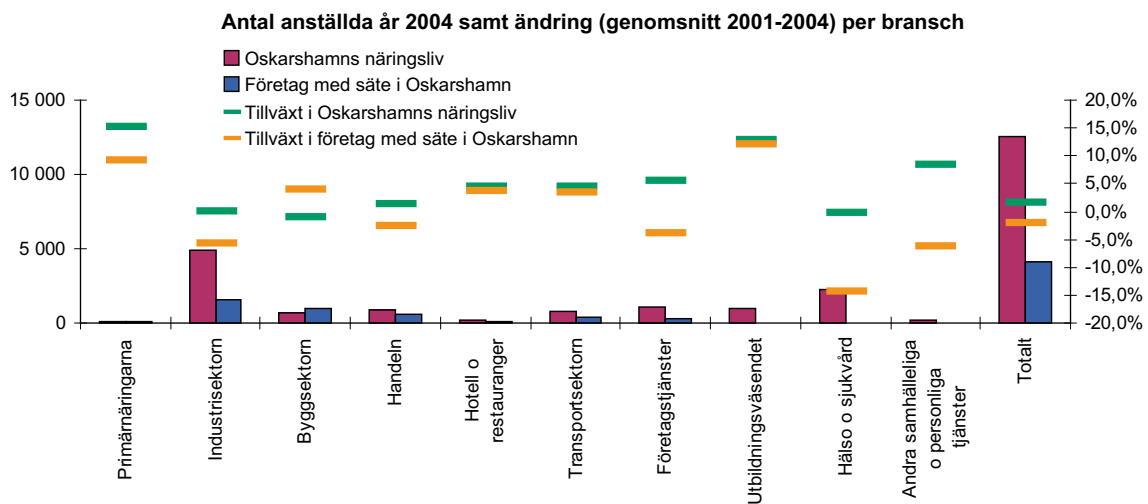
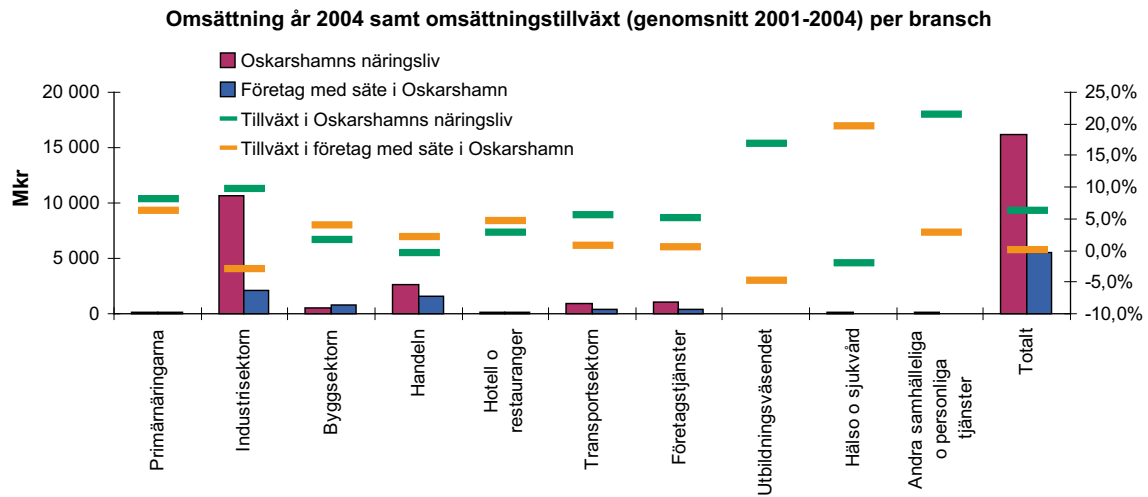
Även när det gäller antalet enheter/företag växer den lokalt förankrade delen av näringslivet saktare än den externstyrda – minus en procent för den förra jämfört med 0,5 procent för den senare. Kommunen har ett lågt nyföretagande (se avsnitt 3.3) och i kombination med lägre tillväxtsiffror för företagen med säte i kommunen än den externstyrda delen av kommunens näringsliv innebär detta att beroendet av externa aktörers vilja att investera och driva verksamhet i kommunen ökat under 2000-talets inledande år.

Industrisektorn dominerar, som tidigare nämnts, Oskarshamns näringsliv och detta gäller även företagen med säte i kommunen. Den externstyrda delen av industrisektorn är dock betydligt större och har utvecklats starkare under inledningen av 2000-talet än den lokalt förankrade delen av industrisektorn. Inom handeln står de lokalt förankrade företagen för en större del av omsättningen och antalet anställda än de externstyrda handelsföretagen i kommunen, men de sistnämnda ökar i snabbare takt och står därmed för en växande andel av såväl omsättning som sysselsättning inom handeln. Denna bild är även representativ för transportsektorn samt inom branschen företagstjänster. Inom byggsektorn tenderar de lokalt förankrade företagen emellertid bibehålla sin dominans över de externstyrda byggföretagen i kommunen.

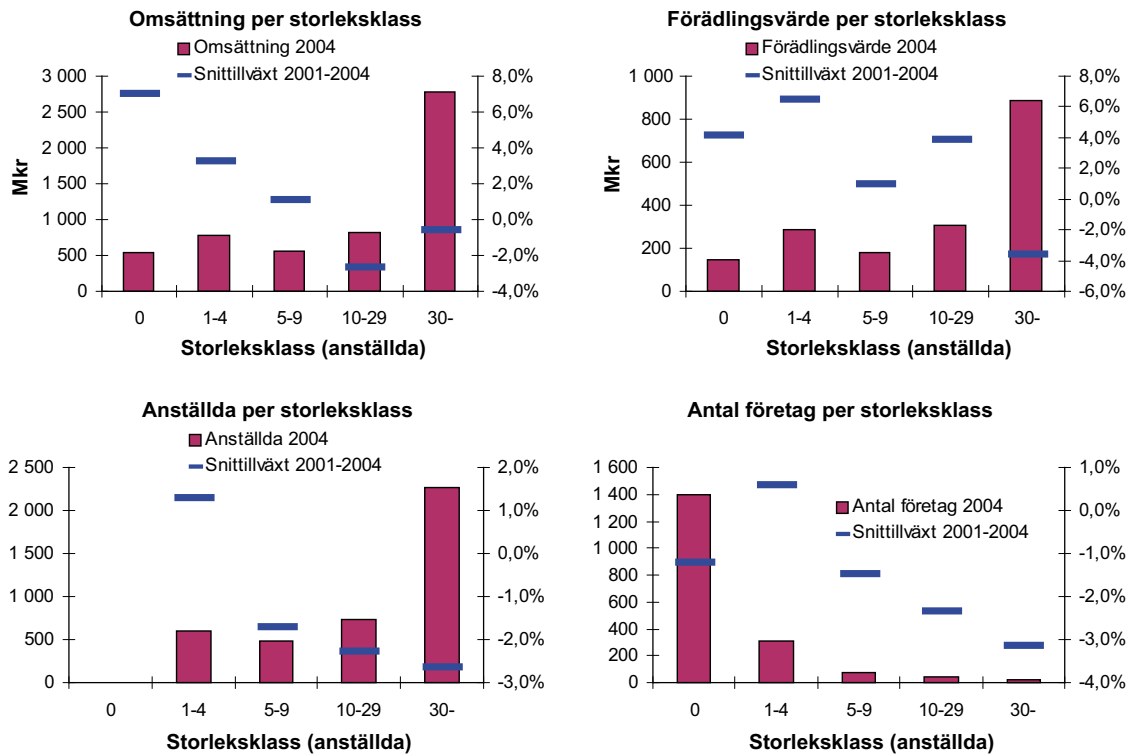
Inom primärnäringsarna, utbildningssektorn samt hälso- och sjukvårdssektorn förekommer en del anmärkningsvärt höga tillväxtsiffror för såväl omsättning som antal anställda och antal enheter/företag, men i flertalet fall från en mycket begränsad bas – i synnerhet vad gäller den kommersiella verksamheten – vilket gör tillväxten mindre anmärkningsvärd. En nyetablering kan i små branscher ensamt ge upphov till mycket höga tillväxttal utan att det för den skull handlar om någon anmärkningsvärt stor förändring. De ganska få företagen med fler än 30 anställda kan vidare konstateras stå för en stor del av såväl omsättning som förädlingsvärde och sysselsättning inom företagen med säte i kommunen. Tillväxten är emellertid högre i de mindre småföretagen avseende omsättning och antal anställda, medan tillväxten i samlat förädlingsvärde ger en mer varierad bild (figur 3-3).

När det gäller det ekonomiska utfallet av verksamheterna inom de lokalt förankrade företagen uppvisar de större småföretagen – de med fler än 10 anställda – klart högre förädlingsvärde per sysselsatt än småföretag med färre än 10 anställda. Branschmässigt skapar industriföretagen, företagen inom byggsektorn samt företag inriktade på transporttjänster eller företagstjänster de högsta värdena bland företagen med säte i kommunen. Lägst förädlingsvärde per sysselsatt har företag inom primärnäringsarna, hotell- och restaurangsektorn, utbildningsväsendet samt företag verksamma inom andra samhällsliga eller personliga tjänster.

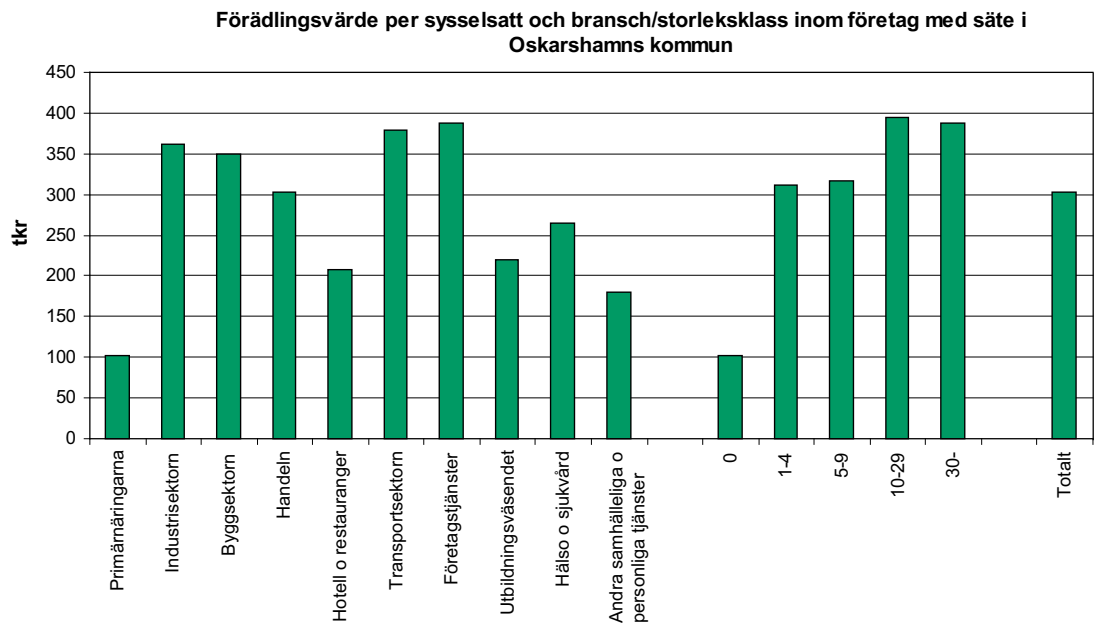
Värdemässigt är den privata tjänstesektorn således tudelad, där tjänster riktade mot i första hand andra företag ger ett klart högre utbyte än tjänster primärt riktade mot individer. I genomsnitt skapade företagen med säte i Oskarshamn ett förädlingsvärde per sysselsatt och år på ca 300 000 kronor, vilket är förhållandevis lågt. I medelvärdet, liksom övriga värden över förädlingsvärde per sysselsatt, ingår emellertid egenföretagare och deltidsanställda som många gånger arbetar mycket mindre än heltid. Förädlingsvärdet per heltidssysselsatt kan således beräknas ligga högre än vad värdena i figur 3-4 indikerar. Som indikation på bransch- och storleksrelaterade skillnader kan uppgifterna dock betraktas som relevanta.



**Figur 3-2.** Branschvisa tillväxtsiffror för Oskarshamns näringsliv totalt sett samt företag med säte i Oskarshamns kommun. Källa: SCB.



Figur 3-3. Tillväxtsiffror efter företagsstorlek för företag med säte i Oskarshamns kommun. Källa: SCB.



Figur 3-4. Förädlingsvärde per sysselsatt och bransch/storleksklass i företag med säte i Oskarshamns kommun. Källa: SCB.

## 3.2 Storföretagens utveckling

### 3.2.1 Scania

Scanias tillverkning av lastbilshytter i Oskarshamn har utvecklats stabilt under inledningen av 2000-talet. Dubbla serier innebar förvisso en anställningstopp år 2004, då närmare 400 extra medarbetare involverades i produktionen till följd av att en äldre serie fasades ut samtidigt som en ny fasades in. I dagsläget sysselsätter Scania drygt 1 600 personer, varav merparten utgörs av arbetare. Endast drygt 10 procent av arbetskraften i Oskarshamn utgörs av tjänstemän medan dessa står för knappt 60 procent av sysselsättningen i Södertälje där Scania har både huvudkontor och bedriver produktion. Scanias enhet i Oskarshamn är med andra ord en renodlad produktionsenhet med mycket begränsad utvecklings- och marknadsföringsverksamhet. Det senare är knappast aktuellt då ”kunderna” utgörs av koncernens egna anläggningar i Södertälje (25 procent), Zwolle i Nederländerna (50 procent) samt Angers i Frankrike (25 procent).

Utöver de dryga 1 600 anställda vid Scania i Oskarshamn sysselsätts ytterligare knappt 300 vid Scanias servicebolag – Dynamate och Infomate. Dynamate ansvarar för underhåll av fastigheter och maskiner samt har en renodlad logistikverksamhet och har ca 270 anställda i Oskarshamn och totalt ca 1 200 inom företaget. Infomate svarar för IT-funktionen inom Scania och har ca 15–20 anställda i kommunen och totalt ca 700 inom företaget. Både Dynamate och Infomate är helägda dotterbolag inom Scaniakoncernen. Inkluderat serviceverksamheten inom dessa två bolag uppgår Scanias sysselsättning i Oskarshamn till knappt 2 000 anställda, vilket anses vara Scania Oskarshamns ”normalläge” för tillfället. Produktionsenheten har emellertid ett internt rationaliseringskrav på åtta procents effektivitetshöjning per år, vilket innebär att produktionsvolymen successivt måste öka i motsvarande grad för att sysselsättningsrationalisering, dvs minskning av arbetskraften under bibehållen produktion, inte ska bli nödvändig.

I likhet med många andra verksamheter är Scania Oskarshamn på väg in i en ålderspuckel i och med fyrtiotalisternas pensionsavgångar. Största puckel kommer om fyra till fem år då närmare 15 personer per år kommer att gå i pension. Detta är emellertid en ganska liten siffra om man jämför med det totala antalet anställda och den årliga personalomsättningen på ca 120 personer eller knappt sju procent av personalstocken. Produktionsenheten har en tämligen ung åldersprofil och nyrekrytering sker i hög grad inom åldersgruppen 20–30 år. Scania erbjuder således många ungdomar, inte minst från gymnasieskolans industriprogram men även teoretiska program, en väg in i arbetslivet. En montör introduktionsutbildas på mindre än en månad och är i princip självgående kort därefter.

Rekryteringen av gymnasiekompetens har dock sina lokala begränsningar. I en utredning från 2001 bedöms den lokala arbetsmarknaden inte klara av att föda en volym om 2 400 anställda på Scania i Oskarshamn. Detta medför att företaget ser små möjligheter att utöka produktionen i Oskarshamn (mer än vad den årliga effektiviseringen medger) och inte heller ser det som önskvärt att underleverantörer med liknande kompetensprofil lokaliserar sig i kommunen och därigenom ökar konkurrensen om arbetskraften.

I huvudsak är det gymnasiekompetens som rekryteras – endast ca fem av totalt ett sextiotal civil- eller högskoleingenjörer per år nyrekryteras. Medan den lokala arbetsmarknadsregionen själv förmår täcka stora delar av Scanias behov av gymnasiekompetens rekryteras civil och högskoleingenjörer över hela Sverige. Att förmå locka kvalificerad arbetskraft till kommunen är en angelägen fråga för Scania även om det antalsmässigt handlar om en begränsad mängd personer.

När det gäller underleveranser till Scanias verksamhet i Oskarshamn domineras bilden av företag i södra Sverige. Omkring 100 av totalt ca 250 leverantörer är lokaliserade i denna del av landet. I övrigt tas leveranser till stor del från Europa, och då inte minst Tyskland, medan leveranserna från USA, Sydamerika och Asien är av betydligt mindre omfattning. Lokala leveranser handlar mest om entreprenader – andelen lokalt ingående material är mycket begränsad. Städtjänster, plåtarbeten, industriservice, byggarbeten, installationer, logi och hamntjänster är exempel på sådant som i varierande omfattning köps in lokalt. Transporter köps däremot in centralt men kan till viss del utföras av lokala företag.

Det omfattande leverantörsnätverket står bakom en stor del av de omkring 500 besöken till Scania i Oskarshamn varje år, vilket har tämligen stor betydelse för den lokala besöksnäringen. Därtill sker ca 250 utgående resor från Scania Oskarshamn på årsbas. Detta ställer krav på persontransporterna till och från kommunen, dvs kommunens tillgänglighet i ett nationellt och internationellt perspektiv. Här menar Scanias lokala företrädare att bristerna är stora: Järnvägsförbindelserna är mycket bristfälliga (saknas helt från Oskarshamn) och flygtrafiken består i princip endast av matartrafik till Arlanda vilket ofta innebär en extra resdag vid internationella resor. Önskvärt är flygtrafik till Köpenhamn – inte nödvändigtvis från Oskarshamn men från någon av länets flygplatser – som möjliggör direkt anslutning med Kastrups morgonförbindelser till olika destinationer i Europa och andra delar av världen. Morgontåget från Kalmar kommer in till Köpenhamn alldeles för sent – vid tiotiden – för att detta ska vara möjligt och anses därmed vara av begränsat intresse för affärsresenärer.

Även vägstandarden i regionen upplevs av Scania som bristfällig. De utgående godstransporterna sker med lastbil till Södertälje samt via Jönköping till Göteborg för utsklippning till kontinenten. E22:an håller i stort godtagbar standard, men vägstandarden i öst-västlig riktning lämnar en hel del att önska (se även avsnitt 5.2). Sammantaget finns således ett antal påtagliga brister i den lokala produktionsmiljön, vilka samtliga är av vitalt intresse att åtgärda för att både slå vakt om den betydelsefulla produktion Scania har i kommunen samt underlätta för även andra företag att bedriva verksamhet i Oskarshamn.

Insatser för förbättrad kompetensförsörjning – såsom det nya teknikprogrammet som utformats i samverkan med bland annat Scania – och bättre kommunikationer kan emellertid inte garantera att Scania förblir kommunen trogen. Electrolux nedläggning av produktionsenheten i Västervik och Bombardiers nedläggning av verksamheten i Kalmar är två sentida och närliggande exempel på den globala konkurrensens mest drastiska lokala innebörd. Även om koncerninterna effektivitetsmått uppnås kan alternativa lägen under vissa förutsättningar framstå som mer lönsamma att bedriva verksamhet i. Scania har förvisso lagt mycket stora investeringar i Oskarshamn, men inte ens det garanterar en långsiktig överlevnad åt produktionsenheten. Så länge de interna effektiviseringskraven möts får risken för nedläggning emellertid betraktas som tämligen låg. Däremot bör kommunen inte ha några förväntningar på framtida expansion av Scanias verksamhet i Oskarshamn. Den lokala arbetsmarknaden begränsar expansionsutrymmet och benägenheten att se till lågkostnadsländer vid framtida behov av kapacitetsökning inom koncernen kan förväntas öka. Det förefaller troligt att Scania nått sin sysselsättningsmässiga topp i Oskarshamns kommun och att ett av två tänkbara scenarier kommer att följa; att enheten ligger stabilt till att sakta krympa under en relativt lång fortlevnad eller att den abrupt läggs ner till förmån för en nysatsning i något lågkostnadsland.

Den begränsade stabs- och utvecklingsverksamheten vid Scania i Oskarshamn innebär därtill att potentialen för framväxt av kvalificerade stödtjänster till verksamheten är begränsad. De entreprenader som idag servar produktionsenheten skapar sällan nya produkter eller når nya marknader utanför kommunen genom uppdragen åt Scania. Kringeffekterna av Scania blir därmed tämligen statiska – det handlar mest om att leverera ett visst antal timmars arbetsinsats efter behov. Eventuellt kan det finnas möjlighet att locka någon av Scanias underleverantörer till kommunen och på så vis skapa en bas för en mer dynamisk spin-off av Scanias lokala verksamhet. En där produkter och tjänster åt Scania kan leda till merförsäljning åt andra kunder på andra marknader. På så vis kan nya verksamheter skapas som så småningom frigör sig från beroendet av Scania och förmår växa av egen kraft inom och, mer troligt, utanför kommunen. Att vidare utforska möjligheterna att ”använda” Scania som drivhus och hemmamarknad för lokala företag med egen produktutveckling är kanske inte alldeles enkelt, men förtjänar uppmärksamhet då det hyser potential för reell företags- och näringslivsutveckling. I detta arbete bör emellertid risken för ett ökat beroende av basal produktionsverksamhet beaktas. Kommunen har sannolikt mer att vinna på att en liten nischleverantör med spetskompetens inom sitt område lokaliserar till kommunen än att en något större leverantör av standardkomponenter lockas till Oskarshamn.

### 3.2.2 OKG

Oskarshamns Kraftverk (OKG) är lokaliserat till Simpevarpshalvön ca tre mil norr om Oskarshamn (strax norr om Figeholm) och består av tre reaktorer O1, O2 resp. O3. Den första reaktorn vid OKG togs i bruk år 1972 och blev därmed Sveriges första kommersiella reaktor. O2:an togs i bruk två år senare och O3:an laddades sedan i slutet av 1984. Den tredje reaktorn blev därmed den sista att tas i drift i det svenska kärnkraftsprogrammet som det ser ut idag. På Simpevarpshalvön är också centrallagret för använt kärnbränsle, Clab, placerat samt Äspölaboratoriet, vilket ger kärnenergiverksamheterna i Oskarshamn en sammanhållen och samtidigt väl avskild lokalisering. Det är enbart SKB:s Kapsellaboratorium, som placerats i hamnen i Oskarshamn, som bryter detta mönster av samlokaliserade enheter.

Antalet anställda vid OKG har minskat med ca 250 personer de senaste tio åren. Orsaken till detta står till stor del att finna i att flera verksamheter lagts ut på entreprenad, såsom fastighets-skötsel, IT, städning, bevakning med mera. Den utlagda verksamheten motsvarar närmare 240 årsarbeten och motsvarar därmed i princip minskningen av OKG:s egen personalstyrka. Det totala antalet årsarbeten i anslutning till OKG:s löpande verksamhet har således legat tämligen konstant sedan många år tillbaka och uppgår idag till ca 1 100 varav 860 inom OKG. Till detta kommer all den tillfälliga arbetskraft som sysselsätts i de årliga revisionerna samt olika utvecklingsprojekt vid kraftverket. En normal revision berör ca 500 personer, ”rallare”, under revisionsperioden som omfattar ca 2–3 veckor per reaktorblock eller totalt ca två månader. Ett år med stora ingrepp såsom exempelvis turbinbyte kan antalet uppgå till över 700. Flertalet av dessa ”rallare” bor ute vid kraftverket eller någon närliggande stugby, men även hotellen inne i stan märker av när det är tid för revision.

De senaste årens uppgradering av kraftverket, med effekt- och säkerhetshöjande åtgärder, har inneburit en ökad volym tillfällig arbetskraft, entreprenörer och underleverantörer, vilket även märkts hos lokala företag som exempelvis Elajo och Platom. De lokala företagen berörs främst av OKG:s inköp av revisionstjänster och vissa bygg- och underhållsrenoveringar. De stora fortlöpande entreprenaderna sköts till största delen av större, nationella eller internationella aktörer som Securitas (bevakning), NCC (fastighetsunderhåll), HP (IT) etc, genom i huvudsak lokalt placerad arbetskraft. De nationella/internationella aktörerna innebär tämligen begränsade möjligheter till uppbyggnad av lokal kompetens för ”export” till omvärlden genom uppdrag åt OKG. Dessa aktörers lokala arbetsställen tenderar istället att begränsas av den lokala efterfrågan, vilket innebär att OKG:s behov till stor del styr arbetsställets omfattning och potential. Lokala företag som Elajo och Platom har däremot kunnat växa och utvecklas genom uppdragen åt OKG och säljer sitt kunnande även på marknader utanför kommunen.

De närmaste fem åren kommer ca 200 anställda vid OKG att gå i pension. Detta innebär att behovet av ersättningsrekrytering är omfattande. De successivt höjda kompetenskraven innebär att flertalet som nyrekryteras kommer att ha akademisk examen, till skillnad från många av dem som är på väg att lämna företaget. Generationsväxlingen innebär således en generell kompetenshöjning vid kraftverket. Idag har 291 av de 860 anställda akademiska poäng. Efter generationsväxlingen kommer siffran sannolikt att ha stigit till över 400, dvs till närmare hälften av den totala personalstyrkan.

En betydande del av nyrekryteringen kan förväntas ske utanför kommunen – uppskattningsvis fyra femtedelar enligt företaget. Linköping, Kalmar, Göteborg och Stockholm är erfarenhetsmässigt viktiga rekryteringsorter för akademiskt skolad personal till OKG. I och med att man gärna vill ha personal som stannar länge och vet att de flesta väljer att bosätta sig i kommunen (80 procent) eller dess närhet (Västervik, Mönsterås, Kalmar) söker man individer som passar in i det lokala sammanhanget. Unga singlar med storstadbakgrund har i detta avseende visat sig mindre långsiktiga än de i familjebildande ålder som kanske studerat och arbetat i någon av de mindre universitets- eller högskolestäderna och sedan valt att ”sätta bo” i Oskarshamn när anställning erbjudits vid OKG. Personalomsättningen ligger idag omkring tre procent, vilket innebär att man lyckats väl i sin ambition att rekrytera långsiktig personal. Kanske lite för väl då personalomsättningen gärna kunde ligga kring fem procent enligt företaget, då viss omsättning anses bra för att fortlöpande få in nytt folk och nya influenser i den dagliga verksamheten.



OKG arbetar även lokalt för att skapa rekryteringsunderlag inför kommande behov. Företaget arbetar exempelvis med gymnasieskolans tekniska och naturvetenskapliga program för att förmå ungdomar att välja fortsättningsstudier med ”rätt” inriktning på akademisk nivå. Därtill står man bakom den nya KY-utbildningen Drift och underhållstekniker, Energi, som startas vid NOVA HögskoleCentrum hösten 2006. OKG ser NOVA som en bra resurs i kommunen som på ett tydligt sätt bidrar till företagets kompetensförsörjning. Att man därtill har möjlighet att vara med och påverka utbildningsinriktningen vid NOVA är en självklar fördel.

OKG ser i mångt och mycket Oskarshamn som en bra etableringskommun, men identifierar även en del brister i den lokala produktionsmiljön. Exempelvis kunde marknadsföringen av Oskarshamns totala erbjudande (jobb, boende, service, natur- och kulturupplevelser med mera) marknadsföras bättre, vilket skulle underlätta OKG:s rekryteringsarbete som till stor del går ut på att locka folk till kommunen. Samverkan mellan olika aktörer anses kunna utvecklas och det kan finnas skäl att i än högre grad fokusera på centralorten som har den största attraktionskraften och som ger ett kostnadseffektivt utnyttjande av den kommunala servicen. Kommunikationerna sägs behöva utvecklas – i synnerhet flygtrafiken där underlaget för en kommunal flygplats i viss mån ifrågasätts och tankar förs fram om ett nytänk där regionen samlas kring en utveckling av Kalmar flygplats istället. Flygförbindelser behövs i första hand till Stockholm och Köpenhamn, men gärna också till Göteborg. Slutligen ser man det även som önskvärt att nå 110-standard på E22:an för kortare restider mellan länets centralorter och kommunikationsknutpunkter.

### 3.3 ”Arvet från varvet”

Oskarshamn är, vilket framgår av den tidigare beskrivningen, sedan länge en kommun präglad av stora arbetsgivare. Varvsverksamheten som följts av OKG:s kärnkraftproduktion och Scania's hyttillverkning har under årtionden varit draglok för den lokala ekonomin och tryggt försörjningen åt tusentals kommuninvånare. Kring storföretagen har ett antal lokala företag vuxit fram varav en del förmått ta steget ut på den nationella och internationella marknaden, men i allt väsentligt är det löntagarlivsformen som kommit att dominera kommunen. De stora offentliga arbetsgivarna – kommunen och landstinget – har ytterligare stärkt denna bild. Oskarshamnarna är duktiga på det de gör – det framgår av den lokala arbetsmarknadens förhållandevis starka utveckling – men det de gör handlar inte i någon större utsträckning om att starta, driva och utveckla egna företag. I avsnitt 3.1 framkom istället att beroendet av externt styrda verksamheter snarast ökar.

I Nyföretagarbarometern för år 2005<sup>3</sup> återfinns Oskarshamn, med tre nya företag per 1 000 invånare, på plats 260 bland Sveriges 290 kommuner. Stockholm, som toppar listan, hade 13,6 nya företag per 1 000 invånare och genomsnittet i riket låg på 6,1 nya företag per 1 000 invånare. I Svenskt Näringslivs senaste mätning av företagsklimatet i Sveriges kommuner<sup>4</sup> intog Oskarshamn därtill en mindre hedrande sistaplats. Frågan är vilken betydelse detta har för kommunens nuvarande och framtida utveckling?

Det kan konstateras att en förhållandevis liten och isolerad arbetsmarknad som Oskarshamn inte förmår bära samma näringsbredd som de större arbetsmarknaderna i Sveriges mer tätbefolkade regioner. De lokala resurserna räcker endast till ett visst antal branscher och verksamheter – inte minst beaktat att det som regel krävs en kritisk massa genom specialisering för att uppnå nationell och internationell konkurrenskraft. Att de tillgängliga resurserna koncentreras till ett fåtal stora arbetsgivare gör att man snabbt uppnår en sådan kritisk massa men innebär samtidigt ett stort beroende där allt står och faller med en eller några få aktörer. Att istället bygga kritisk massa genom en mängd mindre, samverkande och ömsesidigt förstärkande aktörer sprider riskerna, men kan samtidigt vara svårt att uppnå och är betydligt mer ”svåradministrerat” när det gäller kompetensförsörjning etc.

<sup>3</sup> Källa: Nyföretagarcentrum.

<sup>4</sup> Källa: Svenskt Näringsliv: *Företagsklimat 2006*.

Historien visar att Oskarshamn till stor del byggts med hjälp av storföretagen. Att problematisera dessa företags närvaro i kommunen är detsamma som att problematisera kommunens förhållandevis goda sysselsättningsutveckling och höga förvärvsgrad de senaste årtiondena. På gott och ont lever kommunen i symbios med de stora industriföretagen. I och med att dessa företag finns och utvecklats väl i kommunen har utrymmet för annan verksamhet begränsats. Storföretag i kommunen inser att inflyttning av underleverantörer till kommunen förmodligen skulle öka konkurrensen om den egna arbetskraften, och ser helst att detta undviks. Kvalificerade tjänsteleverantörer till mer högteknologiska industriverksamheter inser att lokal rekrytering till stor del innebär att man ”stjäl” personal från sina kunder, vilket förmodligen är mindre lämpligt. Utrymmet är, som sagt, begränsat.

Det är inte svårt att i detta även se att storföretagens dominans även begränsar utrymmet för nyföretagande i kommunen. Entreprenörskap handlar i Oskarshamn mer om företagsamhet i relation till storföretagens behov – att göra sig anställningsbar eller att som anställd bidra till att utveckla deras verksamhet. Detta är ett fullt rationellt förhållningssätt, där individer väljer att gå till anställning hellre än att starta egna företag. Så länge möjligheten finns att få trygg och hyfsat förmånlig anställning är det svårt att bryta detta mönster, och skulle man lyckas kan detta samtidigt innebära att storföretagen får svårare att tillgodose sin kompetensförsörjning. De mest driftiga personerna är sannolikt lika attraktiva för befintliga företag att anställa som de är förmögna att själva starta egen verksamhet. Detta innebär emellertid inte att det inte finns skäl för kommunen att arbeta för ett stärkt nyföretagande, en ökad lokal kapitalbildning och, framförallt, ett förbättrat företagsklimat i kommunen. Ett efterfrågeöverskott på kompetens skulle dessutom sannolikt till stor del lösas genom inflyttning till kommunen, vilket är gynnsamt ur ett kommunalt utvecklingsperspektiv.

Återväxt av lokalt förankrade företag är viktigt för att kommunen inte ska bli helt beroende av beslutsfattare utan koppling till kommunen. Sådana beslutsfattare kan inte förväntas ta lokala hänsyn på samma vis som en beslutsfattare som själv bor på orten kan förväntas göra. Lokalt förankrat kapital kan därtill ge möjligheter för lokala beslutsfunktioner, utvecklingsverksamhet och stödtjänster till dessa, att växa fram. Av just den anledningen uttrycker flera företagsledare i Sverige oro inför en alltför omfattande utförsäljning av svensk industri till utlandet. När beslutsfunktionerna flyttar tenderar den kvalificerade forsknings-, utvecklings- och marknadsföringsverksamheten följa efter. Detta innebär dock inte att externa investerare inte är önskvärda, utan att det finns anledning att sträva efter en god balans mellan externt och lokalt inflytande över kommunens näringsliv. I Oskarshamn förefaller behovet av nya, lokalt förankrade företag i dagsläget väga tyngre än behovet av ytterligare externt inflytande i kommunen.

Även om det genomförs insatser inom exempelvis gymnasieskolan i syfte att stimulera företagsamhet kan kommunen på olika sätt än mer uppmuntra och premiera ett mer entreprenöriellt förhållningssätt<sup>5</sup> bland kommuninvånarna. Individuella framgångshistorier, som lätt hamnar i skymundan i en storföretagsdominerad kommun, kan på olika sätt lyftas fram och laddas med positiva värden. Skolorna är viktiga förmedlare av sådana budskap och kan än mer arbeta för att lyfta fram företagande som karriärval och förtjänsterna med ett entreprenöriellt förhållningssätt oavsett inom vilket sammanhang man väljer att verka i. Företagsinkubatorer för unga entreprenörer, som med framgång provats på annat håll<sup>6</sup>, är ännu en insats väl värd att lansera i Oskarshamns kommun, med svagt nyföretagande och hög ungdomsarbetslöshet. Därutöver kan kommunens egen verksamhet i högre grad bjudas ut på entreprenad eller, om extern entreprenad av olika skäl inte anses möjlig, organiseras i form av så kallade intraprenader

<sup>5</sup> Entreprenörskap är, enligt den definition Nutek använder, ”en dynamisk och social process, där individer, enskilt eller i samarbete, identifierar möjligheter och gör något med dem för att omforma idéer till praktiska och målinriktade aktiviteter i sociala, kulturella eller ekonomiska sammanhang”. Entreprenörskap är således mer en fråga om företagsamhet än företagande. Entreprenörskap kan ses som ett förhållningssätt där individens initiativkraft står i centrum och omsätts i handling i många olika sammanhang.

<sup>6</sup> Till exempel i Luleå, där ett projekt inom ramen för det nationella Entreprenörskapsprogrammet drivs med sådan inriktning..

där de kommunanställda ges möjligheten att driva en del av den kommunala förvaltningen som ett företag. Oskarshamn är i dagsläget en kommun med en mycket liten andel av den kommunala verksamheten utbjuden på entreprenad.

Mest angeläget förefaller emellertid åtgärder för en förbättrad myndighetsservice från kommunens sida vara. Flera företag uttrycker en frustration över långdragna handläggningstider i olika tillståndsärenden och en otydlighet och bristande servicevilja från kommunens sida. Det finns inget legitimt skäl att inte gå till botten med detta och se hur man kan förbättra de egna rutinerna för att i ökad utsträckning tillmötesgå företagens behov av snabb och god myndighetsservice. Därtill har kommunens tidigare val att inom vissa områden konkurrera på den öppna marknaden orsakat betydande irritation inom företag som drabbats av, som man upplever det, ojuste konkurrens. Kommunen bör fråga sig vad som är viktigast – att dra in extraintäkter till kommunen eller arbeta för goda relationer med de lokala småföretagen – samt mer principiellt slå fast vilken rollfördelning man i ett längre perspektiv vill se mellan det offentliga och det privata och tydligt kommunicera detta.

### 3.4 Besöksnäringen

Av den tidigare genomförda turismutredningen i Oskarshamn framkommer att tjänsteresandet till kommunen utvecklats starkare än riksgenomsnittet under perioden 1978–1999. Förklaringen ligger i resandet till några dominerande företag inom kommunen, där den kärntekniska verksamheten (OKG och SKB) tillsammans med Scania intar en ledarposition. Utvecklingen på privatresesidan under samma period placerar däremot Oskarshamn under riksgenomsnittet men för det senaste decenniet runt riksgenomsnittet. Färjetrafiken till Gotland spelar här en nyckelroll och rör sig i det fallet i huvudsak om kortare uppehåll i kommunen – så kallad genomfartsturism.

Mellan 70 och 90 procent av hotellgästerna i Oskarshamn är tjänsteresenärer. Gästerna kommer i huvudsak från övriga landet – endast ca tio procent av besökarna kommer från utlandet. Logiintäkten ligger stabilt kring 50 miljoner kronor eller ca 65 000 sålda rum, vilket år 2005 placerade Oskarshamn på plats 51 i Sverige gällande totalt antal sålda rum. Beaktat att kommunen endast ligger på plats 94 sett till folkmängd får logiverksamheten i kommunen betraktas som välutvecklad. Den goda efterfrågan har även inneburit att beläggningsprocenten för flera hotell överstiger 60 procent, vilket är nära nog i nivå med hotell i storstadsregionerna.<sup>7</sup>

När det gäller privatesorna är det främst sommarmånaderna som ger beläggning åt besöksnäringen i kommunen. Oskarshamns besöksmål, t ex Döderhultarmuseet, Blå Jungfrun och kärnenergiklustret på Simpevarpshalvön (Äspölaboratoriet, kraftverket, Clab) attraherar de flesta besökarna under semesterperioden, medan intresset för kommunen, i likhet med andra mindre orter, är tämligen lågt övriga delar av året. Sommartid är även skärgården en stor tillgång som sannolikt kunde utnyttjas och marknadsföras mer i turismsammanhang. Oskarshamns skärgård är en av de minst exploaterade i landet, vilket förvisso samtidigt kan ses som en attraktionsfaktor i sig för exempelvis båtturism utgående från någon av kommunens fyra gästhamnar. I omlandet ligger därtill en mängd välkända besöksmål, bland annat Hultsfredsfestivalen, Astrid Lindgrens värld i Vimmerby samt Kalmar, Västervik och Öland med allt vad de har att erbjuda.

Konferens och kongressverksamheten i kommunen begränsas av kommunens svårtillgänglighet, vilket medfört att det främst är lokala och regionala möten som äger rum i Oskarshamn. Av samma skäl är även evenemangsverksamheten begränsad. Oskarshamns position mitt i länet bör dock kunna exploateras i högre grad genom att fler länsinriktade möten och evenemang förläggs till staden. På så vis behöver folk i Västervik inte ta sig ända ner till Kalmar för att medverka i ett möte eller ta del av ett evenemang, medan Kalmarborna rimligtvis kan tänka sig att åka de

<sup>7</sup> Källa: SCB/SHR/Nutek samt SKB 2005: *Turism och image. Slutförvar för använt kärnbränsle i Oskarshamn ur ett turist- och besöksnäringssperspektiv.*

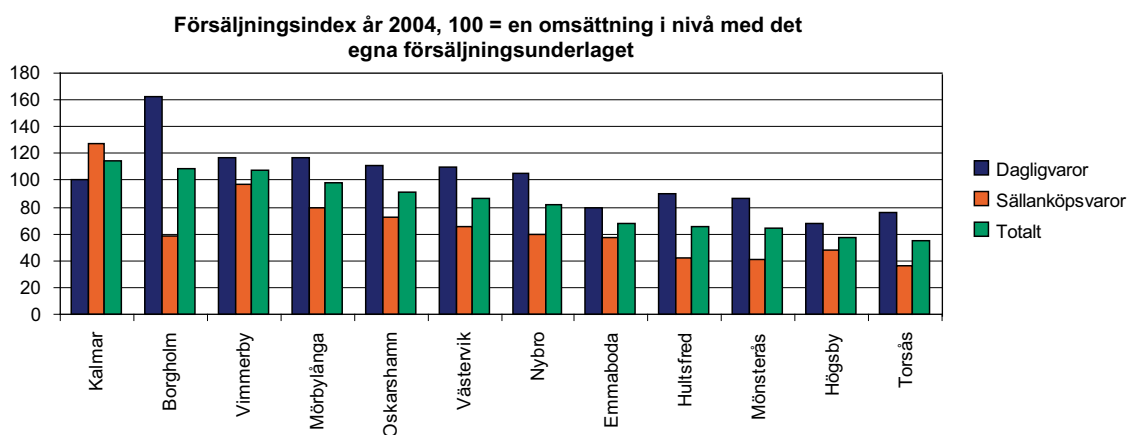
dryga sju milen upp till Oskarshamn om mötet eller evenemanget har tillräcklig dignitet eller attraktionskraft. Stadsteatern och de större hotellens konferensutrymmen erbjuder nödvändig infrastruktur för att expansion skall kunna ske inom detta område.

Kommunens besöksnäring skapar uppskattningsvis ca 200 helårsarbeten. Även om viss utvecklingspotential finns, talar det mesta för att antalet helårsarbeten kommer att ligga relativt konstant eller öka något de närmaste åren. Någon dramatisk förändring, vare sig på affärsrese- eller privatresesidan är inte att förvänta utifrån dagens förutsättningar. Däremot kan ett beslut om slutförvar för använt kärnbränsle i Oskarshamns kommun förväntas medföra en ökad tillströmning av besökare med intresse för eller koppling till projektet. En ökning vars amplitud givetvis är möjlig att påverka genom olika upplevelsekoncept som skulle kunna realiseras i anslutning till slutförvarsprojektet.

### 3.5 Handeln

Sysselsättningsmässigt är handeln relativt liten i Oskarshamns kommun. Omsättningsmässigt uppvisar dock dagligvaruhandeln i Oskarshamn ett förhållandevis stort överskott jämfört med kommunens egna försäljningsunderlag, vilket innebär att människor från närliggande områden åker in till Oskarshamn för att handla livsmedel och andra förbrukningsvaror. Dessutom gör turister lokala inköp. Detta gäller såväl de som är på väg till eller från Gotland och de som besöker kommunen. När det gäller sällanköpsvaror omsätter handeln i kommunen däremot betydligt mindre än vad försäljningsunderlaget medger – Oskarshamnarna köper således kläder, möbler, elektronik med mera till stor del i andra kommuner än den egna. Detta medför att handeln i Oskarshamns kommun även totalt sett omsätter mindre än vad den lokala köpkraften medger.

Strukturen på handeln i kommunen har inte ändrats i någon större utsträckning de senaste åren. Dagligvaruhandeln, som i betydande grad har ett liknande upptagningsområde som arbetspendlingen till kommunen, utvecklas starkare än sällanköpshandeln. Den omfattande och växande nettoinpendlingen till Oskarshamn ger ett stärkt underlag för bland annat lokala livsmedelsbutiker, men innebär inte på samma vis fler kunder för lokala kapitalvaruhandlare. Sådana inköp förläggs istället till stor del till Kalmar, där utbudet av kläder, möbler, elektronik med mera är såväl betydligt större som bredare. I och med att handlar om just *sällanköpsvaror* avskräcker avståndet på ca sju mil inte nämnvärt, tvärtom kan det säkerligen upplevas som en rolig utflykt att åka ner till Kalmar och handla en ledig dag. Detta kommer med all sannolikhet än mer vara fallet när IKEA:s nya varuhus i Kalmar öppnat. I samband med IKEA:s etablering följer även ett antal andra butikskedjor som ytterligare förstärker Kalmars roll som handelscentrum i länet.



Figur 3-5. Försäljningsindex för kommuner i Kalmar län. Källa: HUI.

I jämförelse med de flesta andra kommuner i länet har Oskarshamns dock en mer utvecklad sällanköpshandel i relation till försäljningsunderlaget – kommunen har än så länge mer än två tredjedelar av försäljningsunderlaget kvar i omsättning i den lokala sällanköpshandeln. Västervik ligger här på 65 procent medan kommuner som Hultsfred och Mönsterås förlorar mer än halva försäljningsunderlaget för sällanköpsvaror till handlare i andra kommuner.

En väl utvecklad lokal handel är en viktig attraktivitetsfaktor. Tillgång på god närservice i form av dagligvarubutiker men också möjlighet att tillgodose brådsökande inköp av kläder, elektronik och annat, behövs för att kommunen ska framstå som en bra kommun att bo och leva i. Inte minst ungdomar och unga vuxna tenderar att reagera negativt på ett bristfälligt lokalt handelsutbud, men också andra åldersgrupper ställer tydliga krav på serviceutbudet i sina beslut att stanna i eller flytta till en viss ort. IKEA:s etablering i Kalmar kan här faktiskt bidra till att öka även Oskarshamns attraktivitet. Avståndet är inte längre än att befintliga och potentiella Oskarshamnsbor kan se varuhuset som ”sitt” och anse det ligga inom nära räckhåll. Förvisso ger det inga nya arbetstillfällen till kommunen, snarast tvärtom, men det kan göra kommunens samlade erbjudande mer ”spännande”, inte minst för potentiella inflyttare från andra län.

Detta innebär dock inte att kommunen skall underlåta att verka för en utvecklad lokal handel. Tvärtom finns all anledning att bearbeta några av de kända handelskedjorna, inte minst för sällanköpsvaror, för att få till stånd någon eller några kompletterande etableringar till det befintliga handelsutbudet i kommunen. En rundvandring i Oskarshamn ger i dagsläget intrycket av en stad med en del luckor i ”basutbudet” av exempelvis kläd- och elektronikbutiker. H&M saknas bland annat, men JC, Lindex, KappAhl med flera är däremot representerade i Oskarshamn. En liknande situation gäller på elektroniksidan, där EL-Giganten saknas men OnOff finns i kommunen. Någon stor brist kan således inte sägas finnas vare sig av klädbutiker eller av elektronikkedjor, men utrymme bör som sagt finnas för vissa kompletteringar för ökad bredd och konkurrens i det lokala utbudet.

### **3.6 Kärnavfallshanteringen – en långsiktig och växande potential**

För närvarande genomför SKB platsundersökningar i Oskarshamns och Östhammars kommuner i syfte att finna ett lämpligt lokaliseringalternativ för ett slutförvar av använt kärnbränsle. Om Oskarshamns kommun skulle bli aktuellt för slutförvaret skulle det ge effekter på såväl befolkningen som sysselsättningen i kommunen. Tidigare beräkningar i samband med förstudiearbetet i Oskarshamns kommun visar att ett genomsnitt på ca 280 årsarbeten kan förväntas komma Oskarshamns kommun till del under en femtioårsperiod. Därtill kommer synergi och spin-off-effekter, exempelvis genom att lokala leverantörer till slutförvaret kan utveckla ny kompetens med även andra avsättningsmöjligheter. Det kan också bli fråga om kompletterande verksamhet som etableras i anslutning till eller som en följd av slutförvaret, till exempel initiativ inom besöksnäringen.

Redan idag är SKB:s verksamhet omfattande i kommunen. Driften av det centrala mellanlagret för använt kärnbränsle (Clab) sysselsätter tillsammans med Äspölaboratoriet och Kapsellaboratoriet omkring 150 personer på årsbas och attraherar därtill ca 15 000 besökare per år till kommunen. Vidare planeras inkapslingsanläggningen, för inneslutning av det använda kärnbränslet i kopparkapslar innan transport till slutförvaret, i direkt anslutning till Clab. En investering på över två miljarder kronor och ett kommande behov av ett trettio-tal personer för driften av anläggningen. Alldeles oavsett beslutet i slutförvarsfrågan kan SKB:s verksamhet i kommunen förväntas växa. Givet ett positivt besked för Oskarshamns del även avseende slutförvaret kommer kärnavfallshanteringen – med dess direkta och indirekta effekter – att bli en av kommunens största sysselsättningskapare under en mycket lång tidsrymd.

## 4 Kompetensförsörjningen

En allt mer globaliserad och avreglerad ekonomi ställer höga krav på företag i många branscher, oavsett om de arbetar på hemmamarknaden eller exportmarknader. De ”nya” länderna i den globala ekonomin, t ex Kina och Indien, konkurrerar inte bara genom lågt avlönat och okvalificerat arbete, utan även med ett stort utbud av högt utbildad och kompetent arbetskraft. Successivt utvecklar dessa länder allt mer kvalificerade varor och tjänster. För ett land som Sverige, med omfattande utrikeshandel i relation till totala BNP, innebär det en utmaning att anpassa sig till de nya förutsättningarna genom att utveckla nya produkter och tjänster som är internationellt konkurrenskraftiga även på morgondagens globala marknad. Arbeten som tidigare kunde utföras utan krav på särskild utbildning fordrar redan idag hög kompetens, inte minst kvalificerat yrkesutbildad eller akademiskt skolad. Den internationella konkurrensen kommer även fortsättningsvis att öka kraven på arbetskraftens kompetens.

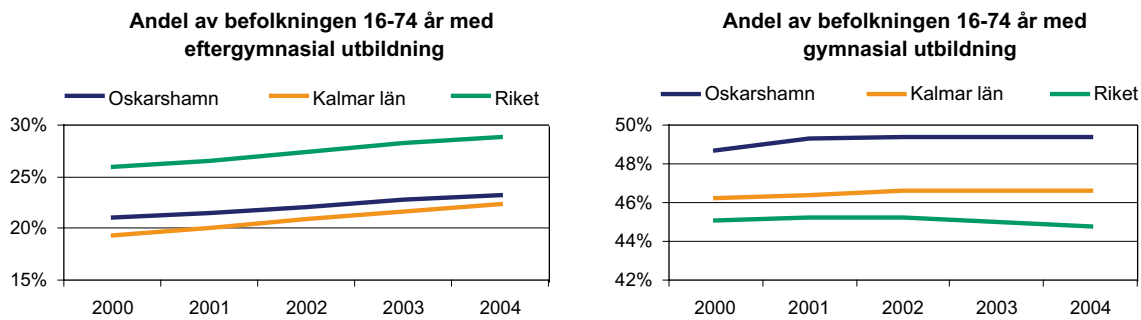
Begreppet kompetens har förändrats under årens lopp. För ett antal år sedan kunde en fullgjord utbildning inom ett visst ämnesområde vara tillräckligt för att anses kvalificerad att utföra ett visst arbete. Idag ställer arbetslivet och den globaliserade ekonomin högre krav på individen. Kompetens handlar inte längre enbart om formell utbildning, utan nästan oavsett vilket arbete som ska utföras måste individen besitta även andra och mer informella kunskaper och förmågor. Exempel på detta kan vara social-, interkulturell-, analytisk-, ledar- eller entreprenörskompetens. Utbildning och kompetensutveckling i ett bredare perspektiv är därför viktigt för utvecklandet av konkurrenskraft. Detta gäller inte minst i en kommun som Oskarshamn, med stor tyngd på verksamheter som varje dag mäts i förhållande till den globala konkurrensen.

### 4.1 Befintlig struktur för kompetensförsörjning

I förhållande till riksgenomsnittet är den generella utbildningsnivån i Oskarshamn förhållandevis låg. Drygt 23 procent av befolkningen mellan 16 och 74 år har högskolekompetens, jämfört med 28 procent i riket. Istället har kommunen en stor andel gymnasieutbildade i jämförelse med både riket och länet i genomsnitt, varav nära två tredjedelar innehar en tvåårig gymnasieutbildning.

På den industripräglade arbetsmarknaden i Oskarshamn har en förhållandevis låg formell utbildningsnivå hittills inte varit ett särskilt stort problem. En stabil efterfrågan på arbetskraft utan krav på högre utbildning har tidigare bidragit till ett svagt intresse för långvarig skolgång. De flesta har fått arbete ändå. Successivt har kraven dock ökat och idag är det svårt för ungdomar utan fullgjord gymnasieutbildning att få arbete i Oskarshamns näringsliv. Bland arbets sökande i kommunen har ungdomar varit överrepresenterade under en tid. En förklaring är just en ökning av antalet elever som gått ut gymnasiet utan fullgod gymnasiekompetens, med konsekvensen att de får svårt att ta sig in på arbetsmarknaden.

Ofta finns en tydlig koppling mellan ungdomars övergång från gymnasieskola till högre studier och utbildningsnivån hos deras föräldrar. Kommuner med en hög andel akademiskt utbildade i föräldragenerationen får oftare en högre övergångsfrekvens till högre studier. Denna bild förefaller dock inte stämma in på Oskarshamns kommun. Ungdomarna i Oskarshamn vidareutbildar sig på akademisk nivå i betydligt större utsträckning än sina föräldrar. Andelen ungdomar som går vidare till högre studier före 25 års ålder ligger idag på 50 procent i kommunen, vilket är en bland de högsta i länet och i nivå med regeringens mål. I likhet med den generella bilden i landet finns det dock en tydlig skillnad i övergångsfrekvensen mellan män och kvinnor, men skillnaden är inte lika markant i Oskarshamn som i många andra kommuner. 56 procent av kvinnorna studerar vidare medan övergångsfrekvensen bland männen är 44 procent. Den procentuella skillnaden mellan kvinnor och män motsvarar i stort den skillnad som råder mellan könen gällande den generella utbildningsnivån i kommunen.



**Figur 13.** Utbildningsnivå bland befolkningen 16–74 år i Oskarshamns kommun, länet och riket.  
Källa: SCB.

#### 4.1.1 Pendling en viktig och växande del av kompetensförsörjningen

Oskarshamns starka näringsliv har bidragit till att kommunen utvecklats till att bli en viktig arbetsmarknad även för kringliggande kommuner. Detta har resulterat i ett kraftigt pendlingsöverskott till Oskarshamns kommun. Enligt statistik från år 2004 arbetspendlade 2 687 personer in till Oskarshamns kommun och 1 229 pendlade ut från kommunen, vilket ger ett netto om 1 485 personer. Sammantaget innebär att det över 19 procent av den förvärvsarbetande dagbefolkningen år 2004 utgjordes av inpendlare från andra kommuner. Motsvarande värde år 2000 var 17,4 procent. Under perioden 2000–2004 steg inpendlingen med 338 personer eller 14 procent, vilket innebär att Oskarshamns kommun ökat sin betydelse som sysselsättningsskapare i regionen likväl som sitt beroende av omgivningens resurser för den egna kompetensförsörjningen. Över 80 procent av inpendlingen till Oskarshamns kommun utgörs av invånare från kommuner i det egna länet, där Mönsterås kommun dominerar. Över två tredjedelar av inpendlarna utgörs av män och en tredjedel av kvinnor – ett förhållande som varit relativt konstant under de senaste åren.

Även om det totala antalet utpendlare minskat i antal mellan åren 2000 och 2004 så har antalet utpendlande kvinnor ökat något. Procentuellt utgör de ca 36 procent av totala antalet utpendlare år 2004. Ökningen är i antal räknat relativt få personer, men kan i viss mån ses som en indikation på en försvagad arbetsmarknad för kvinnor i Oskarshamns kommun till följd av landstingets neddragningar. De gymnasieutbildade dominerar arbetspendlingen och står för drygt hälften av såväl in- som utpendlingen. Omkring 26 procent av inpendlarna och 34 procent av utpendlarna har eftergymnasial utbildning. I och med att inpendlingen antalsmässigt är större än utpendlingen har kommunen emellertid ett positivt pendlingsnetto även för högutbildad arbetskraft. Av de högutbildade som pendlar ut från Oskarshamns kommun pendlar en femtedel till arbete i Kalmar medan övriga främst pendlar till grannkommunerna samt några få till andra län och då i första hand Stockholmsregionen.

#### 4.1.2 Lokala utbildningsanordnare

När det gäller utbildningar, och särskilt branschriktade utbildningar, är det vanligtvis en fördel om det finns en nära kontakt mellan utbildningsanordnare och näringslivet. Det är viktigt att lärare och elever får direkta erfarenheter av hur företagen arbetar samt hur de ser på framtida kompetensbehov. Genom ett nära samspel kan utbildningen anpassas till tidens krav vilket gynnar både företag och studerande. Inom kommunen finns det idag en väl utbyggd struktur kring kompetensförsörjningen som vuxit fram i nära samarbete med näringslivet. Företag som Scania, Elajo och OKG med flera har alla varit aktiva i olika utbildningssatsningar.

Oskarsgymnasiet är den kommunala gymnasieskolan. Inom denna erbjuds utbildningar inom 13 olika program, bl a Industri, Energi, Barn- och ungdom, Fordon, Teknik och Estetiska. Teknikprogrammet är idag dubbelt så stort som t ex Naturprogrammet vilket är en konsekvens av Oskarshamns näringsstruktur. Både Energi- och Industriprogrammet har utvecklats i nära samarbete med näringslivet. Entreprenörskap är vidare något som idag genomsyrar de teoretiska

**Tabell 4-1. Arbetspendling till/från Oskarshamns kommun per kön och utbildningsnivå.  
Källa: SCB.**

<b>Inpendling till Oskarshamns kommun</b>						
<b>Kommun</b>	<b>Antal år 2004</b>			<b>Förändring mellan år 2000 och 2004</b>		
	<b>Män</b>	<b>Kvinnor</b>	<b>Totalt</b>	<b>Män</b>	<b>Kvinnor</b>	<b>Totalt</b>
Mönsterås	574	392	966	52	73	125
Högsby	327	140	467	16	44	60
Västervik	244	48	292	51	-3	48
Kalmar	191	71	262	31	27	58
Hultsfred	145	43	188	27	9	36
Övriga kommuner	399	113	512	36	-25	11
<b>Totalt</b>	<b>1 880</b>	<b>807</b>	<b>2 687</b>	<b>213</b>	<b>125</b>	<b>338</b>

<b>Utpendling från Oskarshamns kommun</b>						
<b>Kommun</b>	<b>Antal år 2004</b>			<b>Förändring mellan år 2000 och 2004</b>		
	<b>Män</b>	<b>Kvinnor</b>	<b>Totalt</b>	<b>Män</b>	<b>Kvinnor</b>	<b>Totalt</b>
Mönsterås	189	76	265	21	-9	12
Kalmar	118	74	192	-53	3	-50
Högsby	56	55	111	-31	-8	-39
Västervik	52	56	108	-13	14	1
Hultsfred	39	27	66	-18	6	-12
Övriga kommuner	331	156	487	-27	34	7
<b>Totalt</b>	<b>785</b>	<b>444</b>	<b>1 229</b>	<b>-121</b>	<b>40</b>	<b>-81</b>

<b>Nettopendling till/från Oskarshamns kommun</b>						
<b>Kommun</b>	<b>Antal år 2004</b>			<b>Förändring mellan år 2000 och 2004</b>		
	<b>Män</b>	<b>Kvinnor</b>	<b>Totalt</b>	<b>Män</b>	<b>Kvinnor</b>	<b>Totalt</b>
Mönsterås	385	316	701	31	82	113
Högsby	271	85	356	47	52	99
Västervik	192	-8	184	64	-17	47
Hultsfred	106	16	122	45	3	48
Kalmar	73	-3	70	84	24	108
Övriga kommuner	68	-43	25	63	-59	4
<b>Totalt</b>	<b>1 095</b>	<b>363</b>	<b>1 458</b>	<b>334</b>	<b>85</b>	<b>419</b>

<b>Pendling per utbildningsnivå (baserat på de 10 största kommunerna)</b>						
<b>Utbildningsnivå</b>	<b>In 2004</b>	<b>Ändr. 00-04</b>	<b>Ut 2004</b>	<b>Ändr. 00-04</b>	<b>Netto 2004</b>	<b>Ändr. 00-04</b>
Förgymnasial	400	0 %	141	-35 %	259	42 %
Gymnasial	1 352	23 %	464	-9 %	888	49 %
Eftergymnasial	617	19 %	316	10 %	301	31 %

programmen men ambitionen är att det även ska spridas till övriga program. Inom gymnasiet arbetar man även med att det ska finnas en koppling mellan de olika programmen för att eleverna ska få en helhetsbild och förståelse för de olika funktionerna inom ett företag, t ex hela produktionsledet, försäljning, logistik med mera.

Elajo technical education center (ETEC) ger KY-utbildningar i Oskarshamn inom Automationsteknik och under hösten år 2006 även inom Teknik Eldistribution. ETEC har även ett gymnasieprogram med riksintag, som är framtaget och drivs i nära samarbete med näringslivet. Gymnasieprogrammet är ett specialutformat eltekniskt utbildningsprogram, med ett relativt stor inslag av arbetsplatsförlagd praktik.



NOVA HögskoleCentrum utgör en akademisk plattform i Oskarshamnsregionen. Inom Nova erbjuds utbildningar på eftergymnasial nivå genom högskoleprogram, fristående kurser och KY-utbildningar. NOVA:s verksamhet är, utöver basutbudet, inriktat mot två profilområden; hälsa och energi. Inom dessa områden bedrivs utbildningsinsatser men NOVA arbetar även med att skapa plattformar för FoU inom respektive område. Målet med verksamheten är att tillfredställa det lokala kompetensbehovet men också att skapa ett nationellt intresse för utbildningar som erbjuds i Oskarshamn. Program och kurser ges i samarbete med olika högskolor/universitet medan KY-utbildningarna drivs i egen regi. KY-utbildningar finns inom områdena; Drift- och underhållstekniker – Energi, Ekonomiutbildning samt Försäkringshandläggare. I samarbete med näringslivet tar NOVA även fram specialdesignade utbildningar utifrån regionala behov.

NOVA har kontakt och samarbeten med flera universitet som kan bidra med kunskap till verksamheten, såsom Chalmers, Linköping och Kungliga Tekniska Högskolan (KTH). Sedan år 2006 har NOVA inlett ett samarbete med KTH som gör det möjligt för studenter inom energiteknik att läsa in en magisterexamen på 60–80 poäng. Utbildningen sker i nära samarbete med OKG och Södra Cell, vilket innebär att olika företagsaktiviteter ingår i utbildningen. Studenterna är även garanterade betald sommarpraktik, vilket kan underlätta för anställning efter avslutad utbildning. Därutöver drivs högskoleprogram inom områdena; Innovativ produktionsutveckling, Lärarutbildning, Musikproduktionsprogrammet, Sjuksköterskeprogrammet, Socionomprogrammet samt Sustainable Energy Engineering.

Med anledning av att flera aktörer uppmärksammade Oskarshamns behov av kvalificerad kompetensförsörjning i framtiden startades den ideella föreningen Oskarshamnsakademien år 2005. Oskarshamnsakademins arbete syftar till att verka för att högskole- och universitetsstudier, med Oskarshamnsbakgrund eller anknytning till Oskarshamn, stannar kvar eller återvänder till kommunen efter avslutade studier. Medlemmar i Oskarshamnsakademien är bland annat NOVA, Artisan Global Solutions, Byggebo, Scania, OKG, Föreningssparbanken, SKB, Ernst & Young, Oskarshamn Energi, Oskarshamns Kommun, Landstinget Oskarshamns Sjukhus och Barometern OT.

## 4.2 Vilken kompetens efterfrågas i kommunen?

Tillgången till kompetent arbetskraft är en förutsättning för näringslivets utveckling. Som redan nämnts i inledningen ställs nya och högre krav även på Oskarshamns arbetsmarknad. Svenskt Näringsliv har nyligen publicerat en undersökning av svenska företags framtida kompetensbehov<sup>8</sup>. I utredningen framkommer vissa generella drag gällande olika branschers behov för att trygga den framtida kompetensförsörjningen. Generellt för industriföretag bedöms kraven öka inom avancerad produktions- och processteknik med hög grad av automation. Därtill identifieras behov av mer kompetens inom svarvning och svetsning.

Utöver viss formell kompetens hos anställda sägs arbetsgivare inom industrin även särskilt vara i behov av medarbetare med en medveten om helheten – kunskaper i allt från ekonomi och affärsprocesser till produktionens och logistikens villkor. För att denna bransch ska klara den framtida kompetensförsörjningen anses det angeläget med fler tekniska gymnasieutbildningar med hög kvalitet. Byggbranschen sägs behöva ett ökat kunnande om industriella byggprocesser, miljöanpassning och IT-system. För att kunna rekrytera framtida arbetsledare och projektledare hoppas byggföretagen på att kvalificerade yrkesutbildningar ska bidra till att fler personer har sådan kompetens. För transportföretag är det framförallt logistiskt kompetens samt ökade kunskaper om datorisering och serviceanda som ligger i fokus. Välfärdsföretagen, framförallt inom vård och omsorg, bedöms framförallt behöva förbättra sina kunskaper inom entreprenörskap, ledarskap och byggande av nätverk. Serviceföretag och tjänstesektorn framhåller entreprenörskap, ledarskapskompetens och serviceanda som viktiga egenskaper hos framtida medarbetare.

<sup>8</sup> Svenskt Näringsliv 2006: *Företagens kompetensbehov – en utmaning för Sverige*.

Det finns inte en helt klar och sammanhållen bild av vilka kompetensbehov näringslivet i Oskarshamns kommun kommer att ha i framtiden. För att kunna stå sig i en ökande konkurrens behövs det sannolikt en ökad variation av kompetenser, med allt från spetsutbildade akademiker till yrkeskunniga tekniker. De största behoven finns enligt AMS undersökningar<sup>9</sup> och arbetsförmedlingen i Oskarshamn inom yrken som kräver särskild yrkeskompetens. Risken för flaskhalsar, dvs att företag inte hittar rätt kompetens att rekrytera, bedöms som störst inom yrken som kräver yrkesutbildning.

Den bilden förstärks också om man ser till vilka yrken det har funnits stor efterfrågan på under de senaste åren i Oskarshamns kommun. Mellan år 2001 och 2003 ökade framförallt efterfrågan på montörer, gjutare, svetsare, fabriksarbetare, fordonsförare, restaurangbiträden och försäljare, som tillsammans stod för drygt 700 nya arbetstillfällen. Även ingenjörer och chefer för särskilda funktioner ökade förhållandevis mycket i absoluta tal mellan dessa år. Förutom vissa yrkeskategorier med väldigt få anställda stod montörer och dataspecialister procentuellt sett för den största ökningen av arbetstillfällen inom olika yrkeskategorier i Oskarshamn mellan år 2001 och 2003. Antalsmässigt dominerar emellertid vård- och omsorgspersonal med drygt 13 procent av sysselsättningen i kommunen.

Personal med lägre utbildning är erfarenhetsmässigt mindre benägna att pendla över långa avstånd. Det är därför viktigt att gymnasieskolan med sitt lokala utbud av utbildningar är väl anpassat till och utvecklas efter näringslivets behov av kompetens. Som nämnts handlar det till stor del om yrkesutbildad personal, men dagens yrkesliv fordrar i allt högre utsträckning att personal inom praktiska yrken även har goda teoretiska kunskaper. Det är således angeläget att de yrkesförberedande utbildningarna håller en hög kvalitet inom kärnämnen som språk och matematik. Detta ökar samtidigt möjligheten för denna grupp att bygga på sin kompetens genom utbildning på eftergymnasial nivå.

**Tabell 4-2. Dominerande yrkesgrupper i Oskarshamns kommun. Källa: SCB.**

Yrke	Oskarshamns kommun			Riket	
	Antal år, 2003	Ändring, 01-03	Andel av total, 2003	Ändring, 01-03	Andel av total, 2003
Vård- och omsorgspersonal	1 791	-2,2 %	13,4 %	3,4 %	12,3 %
Montörer	892	67,7 %	6,7 %	3,2 %	1,5 %
Ingenjörer och tekniker	847	2,8 %	6,3 %	-0,7 %	3,3 %
Handpaketerare och andra fabriksarbetare	727	13,9 %	5,4 %	-10,6 %	1,0 %
Gjutare, svetsare, plåtslagare m fl	508	24,8 %	3,8 %	-2,0 %	0,9 %
Försäljare, detaljhandeldemonstratörer m fl.	439	10,3 %	3,3 %	6,9 %	4,2 %
Byggnads- och anläggningsarbetare	400	3,9 %	3,0 %	2,8 %	2,0 %
Fordonsförare	375	23,0 %	2,8 %	6,6 %	2,3 %
Målare, lackerare, skorstensfejare m fl	330	3,8 %	2,5 %	-0,7%	0,5 %
Byggnadshantverkare	326	9,4%	2,4%	6,4%	2,2 %
Städare m fl	312	4,3 %	2,3 %	3,0 %	1,7 %
Grundskollärare	280	1,4 %	2,1 %	2,7 %	2,3 %
Säljare, inköpare, mäklare m fl	263	1,2 %	2,0 %	3,2 %	4,2 %
Förskollärare och fritidspedagoger	257	5,3 %	1,9 %	1,9 %	1,9 %
Sjuksköterskor	235	3,1 %	1,8 %	-6,5 %	1,5 %
Övrig kontorspersonal	188	-0,5 %	1,4 %	-2,7%	2,3 %
Drift- och verksamhetschefer	183	4,6 %	1,4 %	5,8%	1,4 %
Gymnasielärare m fl	182	-7,1 %	1,4 %	0,9 %	1,4 %
Köks- och restaurangbiträden	177	40,5 %	1,3 %	35,9 %	1,8 %
Kontorssekreterare och dataregistrerare	172	7,5 %	1,3 %	-5,6 %	1,3 %

<sup>9</sup> AMS 2006: *Yrkesbarometern för Sydostregionen.*

När det gäller högutbildade är rörligheten generellt sett större, vilket vanligtvis krävs för att matcha lokala behov mot utbud av kompetens. Oskarshamns kommun har små möjligheter att själv försörja det lokala näringslivets behov av akademiskt utbildad personal – till det är kommunen alldeles för liten. Rekrytering från närliggande kommuner likväl som från universitets- och högskoleorter är därmed en viktig ingrediens även i den framtida kompetensförsörjningen. Kommande ersättningsrekryteringar inom OKG med flera verksamheter kommer till stor del att gälla högutbildad personal, men även efterfrågan på kvalificerat yrkesutbildad (KY-utbildad) personal kan förväntas öka. En stor del av dessa kommer sannolikt att rekryteras från övriga landet och därmed kommer kompetensförsörjningen även att handla om kommunens attraktivitet för inflyttning.

### 4.3 Vägar till stärkt kompetensförsörjning

Det finns sedan länge ett naturligt ömsesidigt beroende mellan Oskarshamns kommun och företagen i kommunen. Företagen är beroende av kommunens insatser för att sin kompetensförsörjning och kommunen är beroende av företagen för att trygga sysselsättningen och skatteunderlaget. Den ömsesidiga förståelsen för detta har medfört att flera lokala utbildningar – framförallt på gymnasiet men även KY-utbildningar – tillkommit i nära samverkan mellan det privata och det offentliga. Det är angeläget att fortsätta detta fruktbara samarbete och därtill se positivt på privata initiativ som ETEC som ytterligare stärker banden mellan skolväsendet och näringslivet.

Mot bakgrund av den hårdnande konkurrensen och de generellt höjda kompetenskraven ökar emellertid behovet av hög- eller specialistutbildad kompetens, som många gånger måste täckas genom rekrytering från omvärlden. Därmed är det även viktigt att Oskarshamns kommun framstår som en attraktiv kommun för inflyttning. Oskarshamnsföretagen har som regel goda möjligheter att rekrytera gymnasiekompetens samt, med vissa förbehåll, även kvalificerat yrkesutbildad personal. Däremot upplevs rekryteringen av högutbildad personal och olika typer av specialistkompetens ofta vara förenat med betydande svårigheter. Rekrytering sker i flertalet fall från universitets- och högskoleorter och det är inte alltid så enkelt att locka folk till kommunen. En framtida utmaning är således att locka tillbaka dels Oskarshamnsbor som utbildat sig eller arbetat på annan ort, men även människor utan tidigare koppling till kommunen men med utbildning och/eller specialistkompetens av intresse för näringslivet i Oskarshamn. För att detta ska vara möjligt är det viktigt att kunna erbjuda en varierad arbetsmarknad med jobb för både män och kvinnor, bra boendialternativ och en attraktiv livsmiljö (se kapitel 6).

Avslutningsvis kan också konstateras att kompetensförsörjningen i Oskarshamns kommun till stor del täcks av människor boende i närliggande kommuner. Rörligheten på arbetsmarknaden – såväl geografiskt som mellan uppdragsgivare – kan förväntas fortsätta öka, vilket ställer krav på den lokala arbetsmarknadens förmåga att slussa människor mellan arbeten på olika platser. Regionförstoring pekas med rätta ut som en av de viktigaste faktorerna bakom regional tillväxt och som framkom av beskrivningen i avsnitt 2.3 är det framförallt de stora arbetsmarknadsregionerna som växt i termer av befolkning, sysselsättning och inkomst de senaste tio åren. Det är således angeläget för Oskarshamns kommun att arbeta för en starkare sammanbindning med i första hand de andra kommunerna i länet, för att på så vis skapa en större, regional arbetsmarknad och därmed minska sårbarheten.

Såväl arbetstagare som arbetsgivare gynnas av att fler människor kan samverka och interagera på daglig basis – uppgifter hittar lättare sin lämpliga utförare när matchningsprocessen sker utifrån ett större och bredare underlag. Avgörande för att regionförstoring skall kunna ske är emellertid att kommunikationerna inom länet förbättras och restiderna kortas. I allmänhet krävs restider ner mot 45–50 minuter per väg för att en större grupp av människor ska se det som intressant att arbetspendla mellan två orter, medan pendlingsbenägenheten faller dramatiskt när restiden överstiger en timme.

## 5 Kommunikationerna

Möjligheten att samverka med omgivningen är en avgörande faktor för att optimera utbytet av de egna resurserna i kommunen. Oavsett om det gäller arbetspendling eller gods- och persontransporter i samband med den produktion som sker i kommunen är förbindelserna med omvärlden av ytterst stor vikt. Detta gäller både fysiska och elektroniska kommunikationsvägar.

Hur ser pendlingsmöjligheterna ut? Kan kommunen interagera med andra kommuner och därigenom skapa en större gemensam arbetsmarknad med större dynamik? Är transportkostnaderna överkomliga och kan personer ta sig till och från kommunen till en acceptabel kostnad, tidsåtgången inberäknat? Frågor som dessa är av stor betydelse för Oskarshamns kommuns utveckling.

### 5.1 Oskarshamn – avsidet men ändå strategiskt beläget

Oskarshamn har ungefär samma avstånd – drygt 30 mil – till rikets tre storstadsområden. Det är således lika långt eller lika nära till landets stora befolkningskoncentrationer. Belägenheten i det förhållandevis glesbefolkade östra Småland innebär emellertid att Oskarshamn för en tillvaro vid sidan av de nationella huvudstråken för person- och godstransporter. Gotlandstrafiken bidrar dock till att öka trafikvolymerna till och från kommunen, med ca 400 000 enheter per år via Oskarshamn. Inom Kalmar län är Oskarshamn en av fyra, jämförelsevis små, arbetsmarknadsregioner. Pendling sker främst från landsbygden till arbetsmarknadsregionernas centralorter, dvs städerna, medan pendlingsströmmarna mellan länets städer är mer begränsade. Förhållandevis långa avstånd inom regionen i kombination med avsaknad av spårbunden trafik likväl som väg med 110-standard mellan städerna gör det svårt att knyta ihop regionen till en funktionell helhet i form av en gemensam arbetsmarknadsregion.

Pendlingsströmmarna till Oskarshamns kommun har, som tidigare redovisats, ökat under inledningen av 2000-talet. Detta genom en kraftigt ökad inpendling, hela 14 procent ökning mellan 2000 och 2004, medan utpendlingen däremot minskat med sex procent.

**Tabell 5-1. Utveckling av pendlingsströmmar till/från Oskarshamns kommun. Källa: SCB.**

Län	Utpendling		Inpendling		Nettopendling	
	2004	ändr 00-04	2004	ändr 00-04	2004	ändr 00-04
Kalmar län	793	-10 %	2 317	17 %	1 524	39 %
Stockholms län	104	-13 %	59	0 %	-45	-25 %
Kronobergs län	53	4 %	50	-15 %	-3	-138 %
Östergötlands län	50	25 %	45	13 %	-5	
Västra Götalands län	44	13 %	43	13 %	-1	0 %
Övriga län	185	1 %	173	-1 %	-12	50 %
<b>Totalt</b>	<b>1 229</b>	<b>-6 %</b>	<b>2 687</b>	<b>14 %</b>	<b>1 458</b>	<b>40 %</b>
därav inom eget län	793	-10	2 317	17 %	1 524	39 %
utanför eget län	436	1 %	370	0 %	-66	8 %

I första hand är det inpendlingen från grannkommunerna Mönsterås, Västervik, Hultsfred och Högsby som ökat, men även inpendlingen från Kalmar, Linköping och Malmö. Från Linköping och Malmö handlar det dock fortfarande om relativt få personer som pendlar in till Oskarshamns kommun. Det goda arbetsmarknadsläget i kommunen – i synnerhet i jämförelse med länet i övrigt – förklarar utvecklingen av pendlingsströmmarna. En stor del av pendlingen – mer än hälften av inpendlingen och drygt 30 procent av utpendlingen – sker fortsättningsvis inom Oskarshamns befintliga arbetsmarknadsregion, som omfattar kommunerna Oskarshamn, Mönsterås och Högsby. Trots en kraftigt ökad inpendling från kommunerna Västervik och Hultsfred räcker det ännu inte till för att Oskarshamns arbetsmarknadsregion skall anses omfatta även dessa kommuner. De fysiska avstånden och den svaga kommunikationsinfrastrukturen begränsar möjligheterna att uppnå det pendlingsantal som krävs för en sådan regionförstoring.

Enligt Regionförbundet räcker det statliga ramanslaget för innevarande planperiod avseende infrastrukturinvesteringar inte på långt när till för att fylla på de otillräckliga investeringarna för järnvägar och vägar i Kalmar län.<sup>10</sup> Kommunikationsinfrastrukturen är i flera avseenden bristfällig och bilberoendet stort. Förstoring av nuvarande arbetsmarknadsregioner kan inte förväntas ske utgående från planerade investeringar, vilket ses som ett allvarligt hot mot möjligheterna för tillväxt och utveckling i länet. Denna problematik gäller i hög grad Oskarshamn, där den begränsade lokala arbetsmarknaden ger upphov till återkommande matchningsproblem mellan behov och utbud av kompetens. För att komma tillrätta med problemen och skapa utvecklingsmöjligheter genom att knyta ihop regionen i nord-sydlig riktning har Regionförbundet lanserat en idé om en ny järnvägsförbindelse längs kusten – en Östersjöbana. Ett intressant alternativ som dock kräver så omfattande investeringar i förhållande till befolkningsunderlaget att den samhällsekonomiska lönsamheten blir svår att räkna hem (se även avsnitt 5.3 nedan).

Även om länet dras med ett vägsystem med stora brister, en järnvägsstandard som dubblar restiderna jämfört med moderna banor samt begränsade flygförbindelser är regionen och då i synnerhet Oskarshamn intressant ur ett transportgeografiskt avseende. I takt med att godsflödena mellan de gamla och nya EU-länder samt Ryssland och Ukraina med flera forna öststater växer förändras även det transportgeografiska landskapet och viktas allt mer mot de sydöstra delarna av landet. I Sydsverige finns idag en tämligen omfattande trafik till Tyskland, Polen och Baltikum och från Stockholm erbjuds många transportalternativ i österled samt till Polen. Mellan Karlshamn i söder och Stockholm i norr saknas emellertid en hamn med reguljär förbindelse till Baltikum, trots att övergångstiden här är betydligt kortare än från exempelvis Karlshamn. Från Oskarshamn är det därtill möjligt att inom fyra timmars körtid täcka in större delen av Sydsverige. Det bör med andra ord finnas goda förutsättningar att etablera Oskarshamn som en nod för godstransporter i öst-västlig riktning.

## 5.2 Vägarna

Vägförbindelserna i nord-sydlig riktning, dvs E22, erbjuder i allt väsentligt en god framkomlighet även om det är önskvärt att nå 110-standard för att förbättra de inomregionala pendlingsmöjligheterna samt göra regionen mer tillgänglig. Problemen avseende vägförbindelserna handlar dock i Oskarshamns fall i betydligt högre grad om de öst-västliga förbindelserna, och då i synnerhet länken Oskarshamn-Målilla-Vetlanda-Jönköping samt vidare mot Göteborg. Även om länsväg 127 uppgraderats till riksväg och enhetlig vägnumrering införs mellan Oskarshamn och Jönköping, är vägstandarden fortfarande mycket undermålig längs större delen av sträckan – i synnerhet i relation till den tämligen omfattande trafikbelastningen av såväl lätt som tung trafik. Scantias utgående transporter följer till stor del denna förbindelse och givet en framgångsrik etablering av reguljär sjöförbindelse mellan Oskarshamn och Ventspils (se avsnitt 5.5) kan de tunga transporterna förväntas öka avsevärt.

<sup>10</sup> Regionförbundet i Kalmar län 2004: *Regional transportplan för Kalmar län 2004–2015*.

Den av regeringen aviserade ramen för infrastrukturinvesteringar i Kalmar län under planperioden 2004–2015 täcker endast en mindre del av behoven av väginvesteringar i länet – endast ca 25 procent av de regionala behoven bedöms kunna tillgodoses. Glädjande nog för Oskarshamns del ingår dock flera förbättringar längs förbindelsen Oskarshamn–Jönköping. De främsta är ny sträckning av väg 127 norr om Målilla kyrkby mellan väg 138 och väg 34 (3,2 km med vägstandard 90 km/h), förstärkning och breddning av väg 127 samt anläggande av separat gång- och cykelväg vid Järnforsen (6,8 km med vägstandard 50–90 km/h) och inte minst ny vägsträckning för väg 34 mellan Mörlunda och Bockara (15,6 km med vägstandard 90 km/h). Dessa investeringar kommer att höja framkomligheten avsevärt längs aktuella partier, men behov av förbättringar finns även på andra delar av förbindelsen varav en betydande del ligger i Jönköpings län.

### 5.3 Järnvägen

Oskarshamn förbinds med det övriga järnvägsnätet genom sträckan Oskarshamn–Berga, på vilken trafik inleddes år 1871. Under en lång period samordnades järnvägstrafiken med färjförbindelserna till Gotland, där exempelvis rälsbussen ”Gotlänningen” gick ända ner till kajen för smidigt byte till Gotlandsfärjan. Den spårbundna persontrafiken till Oskarshamn ställdes dock in våren 2005 efter att entreprenören BK tåg gick i konkurs och länstrafikbolaget beslutat att ersätta trafiken med buss. Idag körs endast begränsad godstrafik på banan, och då med diesellok eftersom banan inte är elektrifierad.

Inga större förändringar kan förväntas längs Gotlandsbanan (Oskarshamn–Hultsfred–Nässjö) under planperioden 2004–2015. Utan elektrifiering och med ett begränsat underlag för persontransporter begränsas också möjligheterna att utveckla tågtrafiken i området. En rejäl upprustning av banan skulle kunna möjliggöra snabbtågstransporter till Linköping och Stockholm, med en restid till huvudstaden på ca 3,5 timmar. Detta förefaller emellertid transportpolitiskt svärgenomförbart och detta gäller än mer Regionförbundets idé om en ny järnväg längs Östersjöskusten. Vedertagna nuvärdeskalkyler visar på samhällsekonomisk olönsamhet, främst beroende på det begränsade befolkningsunderlaget längs sträckan och därmed de begränsade tidsvinsterna totalt sett.

Det råder ingen tvekan om att förbättrade järnvägsförbindelser i form av exempelvis en ny Östersjöbana skulle kunna lyfta regionen avsevärt och knyta samman dess städer till en funktionell helhet med korta restider även till närliggande regioners befolkningscentrum. Frågan är bara om det är möjligt att skapa tillräckliga argument för att motivera de mycket omfattande investeringar detta skulle innebära. Det är inte heller givet att det är rätt prioritering i förhållande till andra behov, exempelvis förbättrade vägförbindelser i öst–västlig riktning och bättre flygkommunikationer till och från regionen.

Regionen har här ett viktigt vägval att göra. Vilka transportslag och vilka förbättringar ger det största bidraget till regionens tillväxt i förhållande till kostnaderna för utveckling och upprätthållande av infrastrukturen? Det finns skäl att tro att bättre vägförbindelser i kombination med säkerställda och utvecklade flygförbindelser till i första hand Stockholm och Köpenhamn är en mer framkomlig väg i detta sammanhang än omfattande investeringar i ny järnvägsinfrastruktur. Fortsatt stigande oljepriser kan dock förändra denna bedömning. Tåget upplever på flera håll – både i Sverige och i utlandet – en renässans som inneburit ökad lönsamhet för tidigare förlustdrabbade operatörer. Trenden har dock varit tudelad, där trafiken längs små linjer minskats eller helt lagts ner medan snabbtågstrafiken mellan större städer – i synnerhet de inom en eller ett par timmars avstånd – expanderat kraftigt.

## 5.4 Flygtrafiken

Oskarshamns flygplats, som ägs av kommunen genom Oskarshamns Utvecklings AB, har på senare år haft två dagliga turer (utom helger) i vardera riktningen till Stockholm/Arlanda. Flygtrafiken längs linjen, som även omfattat Hultsfreds flygplats, har upprätthållits av ett mindre, privat flygbolag med förankring i regionen. Trots att beläggningen varit förhållandevis god har trafiken dragits med lönsamhetsproblem, vilket drev bolaget i konkurs så sent som sommaren innevarande år. Lönsamhetsproblem är allmänt förekommande inom landets regionalflyg, vilket föranlett att Rikstrafiken upphandlar trafik till många glesbebyggda områden under kraftig subvention. I Oskarshamn har dock trafiken återupptagits av två bolag – Skyways samt ett nyetablerat lokalt bolag – som båda flyger/planerar att flyga två turer i vardera riktning under vardagar. Det trafikunderlag som drev den tidigare operatören i konkurs skall således räcka till två aktörer framöver, om man ser till ambitionerna.

Som flygresenär till och från Oskarshamn har man även möjlighet att resa via Kalmar, vars flygplats ligger på ca 7 mils avstånd från Oskarshamn. Kalmar har ett halvdussin avgångar i vardera riktningen till Stockholm under vardagar. Tidigare fanns även dagliga förbindelser till Köpenhamn, men de lades ner till följd av beläggnings- och lönsamhetsproblem. Detta har inneburit att flertalet affärsresenärer till/från Oskarshamn och utlandet vanligtvis har att välja mellan att åka via Arlanda eller ta tåget (från Kalmar) eller bilen till Köpenhamn, vilket i båda fallen ofta innebär ytterligare en resdag till följd av bristfälliga anslutningar och därmed en ineffektiv och fördyrande tidsanvändning.

Problemet med de svaga utlandsförbindelserna och behovet av matartrafik till Köpenhamn har påtalats av de större företagen i Oskarshamn i en enkät som FCO genomfört<sup>11</sup>, men även i de intervjuer EuroFutures genomfört som en del av denna nulägesanalys. Utan fungerande utrikesförbindelser riskeras de internationellt inriktade verksamheternas långsiktiga existens i kommunen. Dessa företag har varje år mellan 2 000 och 3 000 internationella resor som skulle kunna gå över Köpenhamn. I en kommentar från Safts företagsledning i Oskarshamn nämns risken för utflyttning av säljorganisationen då de franska ägarna ställt sig tveksamma till fortsatt lokalisering av säljfolk till Oskarshamn pga de undermåliga kommunikationerna. Varför lägga en hel dag på restid till/från Oskarshamn då man kan flyga ut direkt från t ex Paris?

Problemet är att det samlade trafikunderlaget i länet ändå varit för litet för en bärkraftig förbindelse till Köpenhamn och detta gäller i viss mån även vissa avgångar/ankomster till/från Stockholm från länets flygplatser. Situationen blir inte bättre av att man i länet har tre flygplatser inom tio mils radie som alla kämpar för sin existens. Här kan nämnas att Kalmar kommun nyligen har kommit överens med Luftfartsverket om att överta Kalmar flygplats från och med årsskiftet 2006/2007. Beslutet sägs inte vara grundat på de vikande passagerarsiffrorna sedan 11 september, 2001 eller att flygplatsen gick med underskott 2005. Istället är det flygkommunikationernas betydelse för Kalmars utveckling som lyfts fram och att ett lokalt ägande är nödvändigt för att utveckla flygplatsen. Flygplatsen har varit lågt prioriterad inom Luftfartsverket och marknadsföringsinsatserna med mera har blivit därefter – något som således ska åtgärdas i och med kommunens övertagandet av flygplatsen.

Inte nog med att trafikunderlaget är svagt – det splittras således på tre flygplatser som alla kräver investeringar och personal för drift och underhåll. Intressant i detta sammanhang är att samtliga företag i kommunen som vi diskuterat denna fråga med ser till regionens behov av fungerande flygförbindelser – inte kommunens. Att åka sju mil till Kalmar upplevs inte som ett svåröverkomligt problem så länge de flygförbindelser som erbjuds därifrån håller god standard och rimliga priser. Det förefaller sannolikt att regionen förr eller senare kommer att bli tvungen att samla sig kring en gemensam strategi avseende flygkommunikationerna – i första hand till Köpenhamn, men sannolikt även till Stockholm/Arlanda. Att samordna trafikunderlaget till en flygplats har klara lönsamhetsmässiga fördelar och få betydande nackdelar. Värdet av en egen flygplats i kommunen bör vägas mot behovet av långsiktigt lösning för regionens flygförbindelser med möjlighet till bättre erbjudanden i form av fler avgångar och ökad komfort i större plan.

---

<sup>11</sup> Källa: [www.fco.nu](http://www.fco.nu) 2006-04-18

## 5.5 Hamnen

Oskarshamns hamn har – efter sviterna av de godsvolymer som försvann vid nedläggningen av Silverdalens pappersbruk samt den turbulens skapandet och avvecklandet av Smålandshamnar AB inneburit – återfått fokus på den egna verksamheten och dess primära marknad, utskeppning av timmer och sågade varor. Hamnen, som ägs till 95 procent av Oskarshamns kommun och resterande del av Hultsfreds kommun, uppvisar ett starkt resultat för 2005, med en omsättnings-tillväxt på 25 procent och en vinstmarginal på drygt tio procent. Stormen Gudrun bidrog till en 41-procentig ökning av utskeppningen av sågade trävaror, men även utlastningen av fragmenterat skrot och flertalet andra godsslag visar på en positiv utveckling. Nettoomsättningen uppgick år 2005 till drygt 62 miljoner kronor, vinsten blev drygt sex miljoner men antalet anställda minskade med två till 61 personer.

Förutom Gotlandstrafiken dominerar verksamheten vid Oskarshamns hamn idag till omkring 80 procent av sågat virke på export till USA, Europa och Afrika. Hamnen har därtill terminalhantering av papper för de lokala konverteringsfabrikerna (OKAB och OP-Kuvert) samt skrot, oljeprodukter och, i viss mån, styckegods. Strategin är att fortsätta arbeta med i första hand export av sågade trävaror. Hamnen har här ett upptagningsområde på omkring 20 mils omkrets, dvs primärt Småland, och konkurrerar dels med andra allmänna hamnar men även skogsbolagens egna hamnar. Oskarshamn är en relativt stor Östersjöhamn med nationella mått mätt, med väl utvecklad infrastruktur såsom maskinpark, kranar, lagerhotell, bogserbåtar, passagerarterminal, järnvägsspår in i hamnen etc. Oskarshamn är således en fullservicehamn med kapacitet att hantera såväl passagerartrafik som alla typer av godsslag.

Oskarshamns hamn står inför omfattande investeringar i framförallt ny färjterminal för Gotlands- trafiken samt en kajutbyggnad på 150 meter som gör det möjligt att ta in två oceangående båtar samtidigt. Hamnbassängen skall miljösaneras och förberedelser görs därtill för mottagnings- kapacitet för den lera SKB planerar att använda i ett eventuellt slutförvar i kommunen.

Det mest intressanta utvecklingsprojektet ur ett regionalt perspektiv är dock det pågående arbetet att etablera en ny reguljär förbindelse för godstransporter, såväl trailers som containers, till Ventspils, Lettland. Tanken är att dra nytta av Oskarshamns strategiska läge i förhållande till landets storstadsområden samt Köpenhamn och Oslo och den förhållandevis korta överfarten till Baltikum. Liknande försök har tidigare gjorts i Västervik, men initierad trafik har av olika skäl lagts ner efter en kortare driftperiod. Trafikunderlaget är i dagsläget ett mindre problem än den tröskel man måste överkomma när godsflöden skall styras om från etablerade rutter och förbindelser till nya alternativ.

Givet att hamnen lyckas förmå en operatör att initiera trafik på linjen Oskarshamn–Ventspils öppnar sig många intressanta möjligheter för såväl hamnen som andra företag i kommunen och regionen. Den ryska marknaden expanderar kraftigt och på lite längre sikt är det fullt möjligt att genom anslutning till Transsibiriska järnvägen hantera gods till och från Asien. Ett alternativ som genom dagens höga bunkerpriser för den oceangående trafiken blir allt mer konkurrens- kraftigt och därmed intressant för de stora transportaktörerna. Oskarshamn skulle därmed kunna bli ett viktigt logistiskt centrum för en betydande del av godsflödena i öst–västlig riktning. För att så skall ske krävs emellertid, förutom själva förbindelsen till Ventspils, en förbättrad infrastruktur för såväl landsvägs- som järnvägstransporter till och från Oskarshamn.

## 5.6 Bredband/IT

Oskarshamn har ett stadsnät, OskarNet, som ägs och drivs av det kommunägda energibolaget Oskarshamns energi. Stadsnätet är operatörsoberoende och ger tillgång till snabb dataförbin- delse genom optofiber i de centrala delarna av Oskarshamn och genom radiolänk till områden som inte nås med fiber. Kommersiella tele- och Internetoperatörer erbjuder därtill ett varierande utbud av anslutningsmöjligheter, vilket innebär att de elektroniska kommunikationerna i Oskarshamns kommun får betraktas som goda, med vissa undantag för avsidens belägen bebyggelse.



## 6 Bostadsmarknaden/kommunens attraktivitet

En av de allra viktigaste förutsättningarna för kommuners utveckling är att människor trivs där de bor och verkar. Goda boendemiljöer, möjlighet till utbildning och arbete, ett bra utbud av, och rimlig kostnad för privat och offentlig service, rik kulturmiljö med goda möjligheter till rekreation och förströelse, sociala kontakter och samvaro, känsla av tillhörighet och möjlighet till påverkan – allt sådant är faktorer som har betydelse för människors val av boendeort.

Människors val av boendeort och syn på vad som är en attraktiv livsmiljö är i mångt och mycket en fråga om individuella preferenser i relation till strukturella förhållanden. Människor väljer både med utgångspunkt av vad de själva vill och vad som är möjligt. För vissa är handlingsfriheten större än för andra.

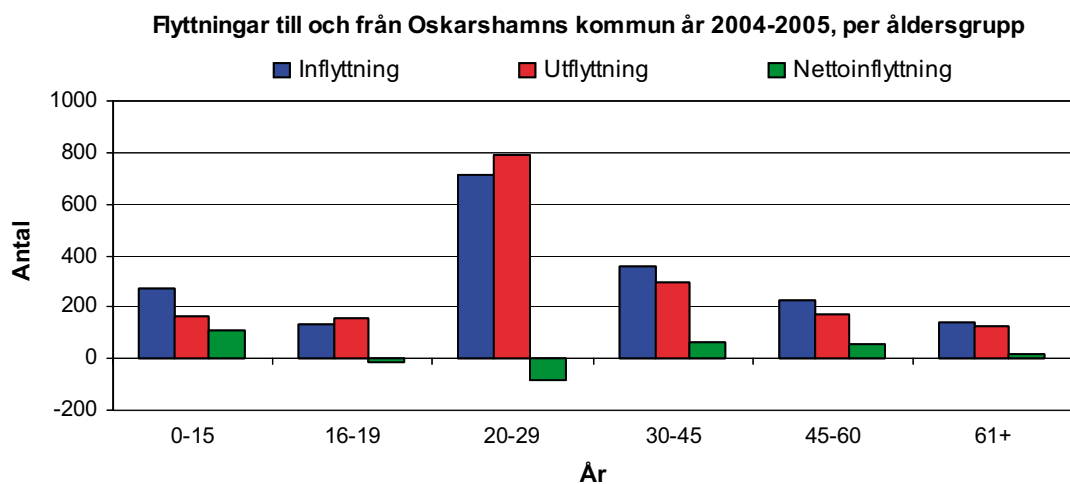
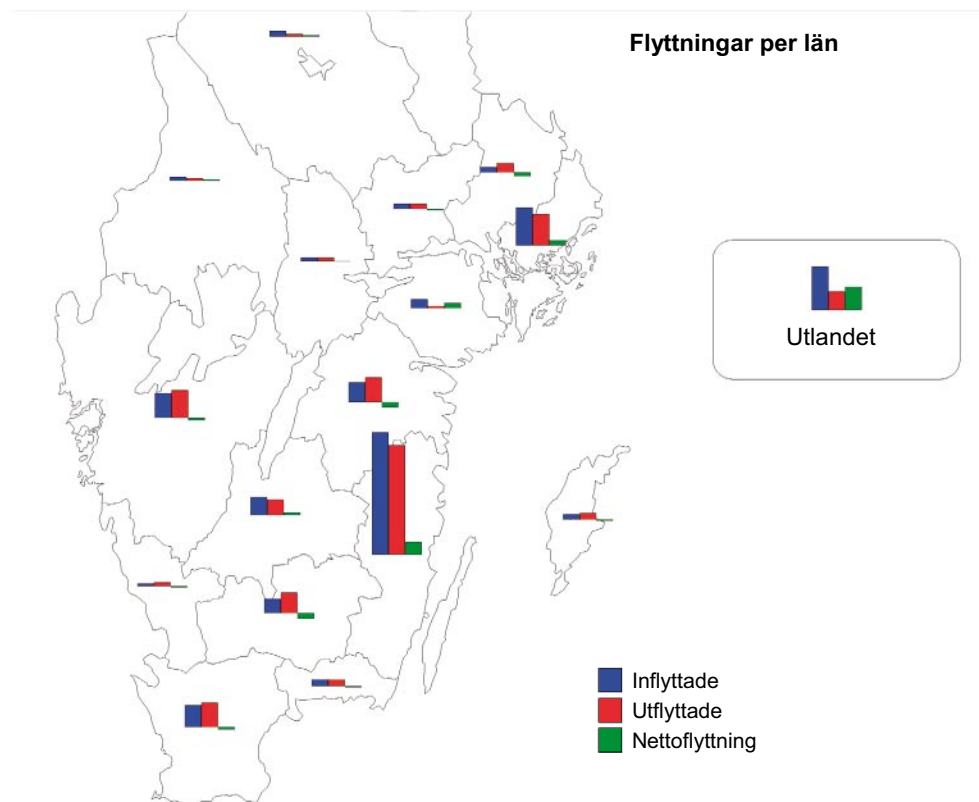
Möjligheten att frikoppla sig från strukturens begränsningar varierar. En del bor på just den plats de själva vill och erbjuds goda möjligheter till det av omgivningen, medan andra vill bo på en särskild plats men ser ingen möjlighet att göra det till följd av t ex ekonomiska begränsningar (inget jobb, för dyrt boende etc). Attraktiv boende/livsmiljö är med andra ord en kombination av individuella preferenser och de möjligheter individen erbjuds av omgivningen. En fundamental utgångspunkt för en regions utveckling är således att individer vill bo just där och att de ser en möjlighet att göra det.

### 6.1 Vem flyttar till/från Oskarshamn?

Oskarshamns kommun har haft en negativ befolkningsutveckling sedan mitten på 1970-talet. Ett periodvist negativt flyttnetto har i betydande grad bidragit till den vikande tendensen. Från år 1980 och fram till år 2005 tappade Oskarshamns kommun totalt 775 invånare genom netto-utflyttning. Sett endast till flyttningarna inom landet var förlusten avsevärt större, hela 2 262 invånare. Invandringen från utlandet har således hjälpt till att bromsa befolkningsminskningen. Från år 2003 har dock utveckling varit positiv totalt sett och för åren 2003 och 2004 även vad gäller flyttnettot gentemot övriga landet (se även avsnitt 2.1).

Om man ser till de senaste två årens flyttningar kan man konstatera att 1 851 individer flyttade till och 1707 flyttade från kommunen, vilket gav en nettoinflyttning om 144 personer. I relation till den totala folkmängden i kommunen uppgick såväl den ingående som utgående flyttrörelsen till mellan tre och fyra procent i genomsnitt per år. Utlandet stod för nästan 12 procent (218 personer) av inflyttningen och knappt sex procent (97 personer) av utflyttningen under denna period. Flyttrörelsen gentemot utlandet stod till följd av detta för huvuddelen av nettoinflyttningen till kommunen – över fyra femtedelar eller 121 individer.

Sammantaget domineras de flesta in- och utflyttningarna av flyttningar till och från andra kommuner inom länet. Nästan 44 procent av alla flyttningar under åren 2004 och 2005 ägde rum inom länet. Av de inflyttade stod kommunerna Mönsterås, Högsby, Kalmar, Hulfsfreds och Västerviks för mer än 30 procent. Även de utflyttade flyttade främst till kommuner inom närområdet och då framförallt kommunerna Mönsterås, Kalmar, Växjö och Högsby. Flyttningarna är därmed i stor utsträckning en fråga om inomregional dynamik och attraktionskraft. Detta ger även utslag på flyttnettot där kommunerna Högsby, Hulfsfred, Västervik, Eksjö, Mönsterås vid sidan av utlandet gav det största nettobidraget av nya invånare till Oskarshamns kommun år 2004–2005. Utöver flyttrörelserna inom närområdet sker även en nämnvärd in- och utflyttning till/från storstadsregionerna samt vissa universitetsstäder, främst Stockholm, Göteborg, Malmö och Linköping.



**Figur 6-1.** Flyttningar till och från Oskarshamns kommun. Källa: SCB.

Såväl in- som utflyttningen till/från Oskarshamns kommun domineras av åldersgruppen 20–29 år. Många unga Oskarshamnsbor söker sig efter gymnasieskolan till universitets- och högskoleorterna för vidareutbildning, där Kalmar, Växjö, Linköping och Stockholm attraherar flest. Även om Oskarshamn erbjuder vissa utbildningsmöjligheter på högskolenivå är nettoutflyttningen inom åldersgruppen 20–29 år tämligen omfattande – 82 personer de två senaste åren. Intressant är att denna åldersgrupps inflyttare till Oskarshamns kommun till stor del kommer från samma län och kommuner som utflyttarna flyttar till. Detta kan delvis tolkas som att en del väljer att återvända till Oskarshamn efter avslutade studier, men kan även ses som en indikation på att rekryteringen till utbildning eller arbete i Oskarshamn har ungefär samma influensområde som rekryteringen av studenter från Oskarshamn till högre utbildning på annan ort.

Även bland gymnasieungdomar i åldersgruppen 16 till 19 år är det flyttningar inom länet som dominerar och ger upphov till ett svagt negativt netto. Här är det sannolikt den ökade profileringen av olika gymnasieprogram som lockar ungdomar att flytta över kommungränserna. I denna ålderskategori är flyttodynamiken som störst mellan Oskarshamn och kommunerna Mönsterås, Kalmar och Högsby.

Något som skiljer Oskarshamn från många kommuner i Sverige är att man under 2004–2005 hade en nettoinflyttning i samtliga övriga åldersgrupper än de i åldrarna 16–29 år. Nettoinflyttningen var som störst för åldersgrupperna 0–15 år samt 30–45 år. En slutsats man kan dra av detta är att Oskarshamn visserligen tappar många ungdomar, men har god attraktionskraft för människor i de familjebildande åldrarna. De flesta i åldersgruppen 30 till 45 år, men även inflyttarna i övre medelåldern, kommer från Kalmar län eller Stockholms län. Även personer som närmar sig pensionsåldern flyttar således till Oskarshamn. Lokala mäklare vittnar om en ökning av fritidshusspekulanter i övre medelåldern som har för avsikt att bosätta sig i Oskarshamn permanent.

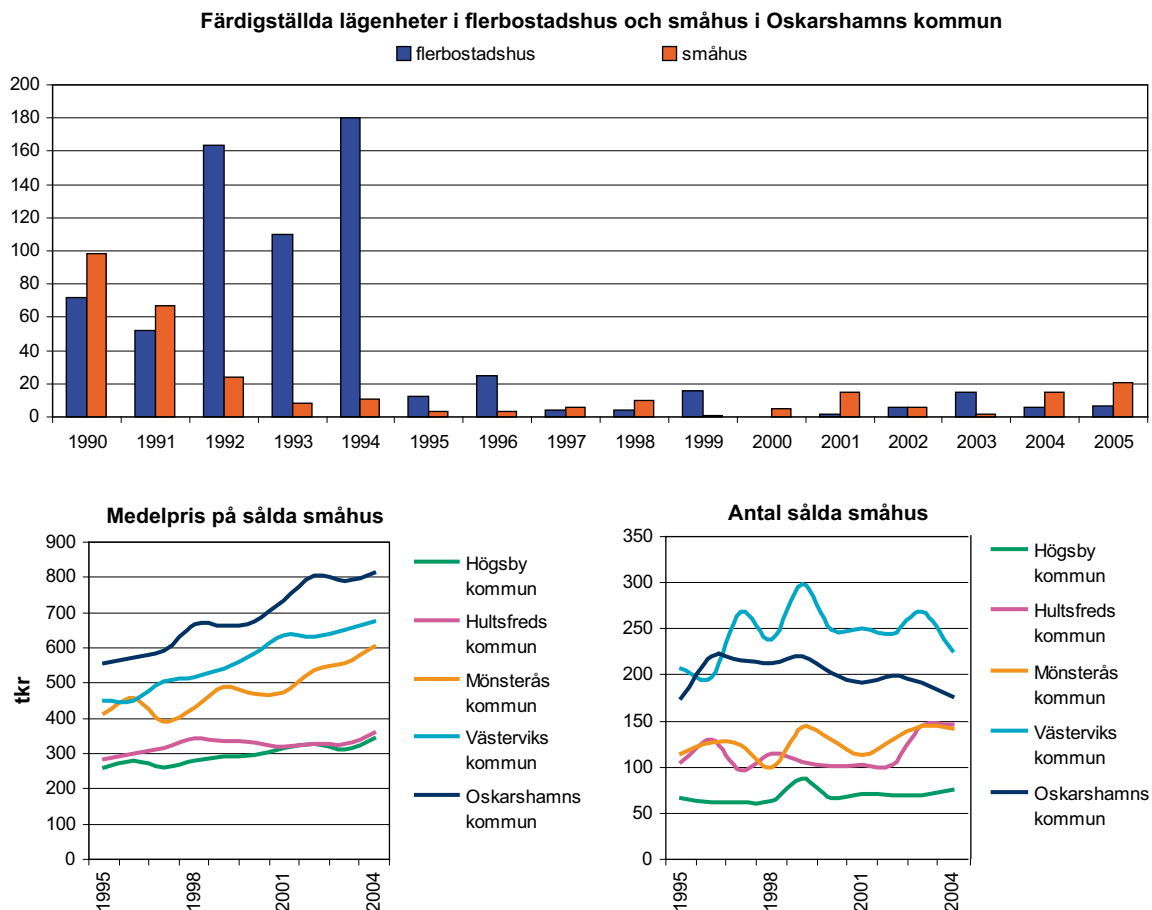
Av inflyttarna till Oskarshamn under åren 2004 och 2005 hade nästan 26 procent eftergymnasial utbildning, vilket är en högre andel än kommunens generella utbildningsprofil där endast 23 procent av befolkningen 16–74 år har akademisk utbildning. Om man tar i beaktande att en stor del, 276 personer, av dessa inflyttare är barn och ungdomar under 16 år blir siffran ännu mer anmärkningsvärd. Närmare 30 procent av de vuxna inflyttarna var åren 2004–2005 högskoleutbildade. Av utflyttarna hade 24 procent högskoleutbildning eller 26 procent om man bortser från barn och ungdomar. Flyttningarna bidrog åren 2004 och 2005 till att höja den generella utbildningsnivån inom den vuxna befolkningen i Oskarshamns kommun.

Könsmässigt var det inga större skillnader i flyttströmmarna till och från Oskarshamn. Det var samma kommuner och län som åren 2004–2005 dominerade in- respektive utflyttning oavsett kön och det var en jämn fördelning av män och kvinnor i de olika åldersgrupperna.

Totalt flyttades inkomster om drygt 207 miljoner kronor till kommunen och 239 miljoner från kommunen under åren 2004 och 2005. Oskarshamn förlorade således, trots en nettoinflyttning av individer, 32 miljoner kronor ”netto” i skatteunderlag till andra kommuner under dessa år. En högre andel in- än utflyttade barn och ungdomar, dvs flyttare utan nämnvärd inkomst, förklarar denna skenbara paradox. Mönsterås kommun stod för den största inkomstflyttningen *till* kommunen, följt av Högsby, Kalmar och Stockholm. Störst inkomstflyttning *från* Oskarshamn stod Mönsterås, Växjö och Stockholm för. Den högsta medianinkomsten bland inflyttarna hade de som kom från Mönsterås, Stockholm och Västervik. Lägst medianinkomst hade inflyttarna från Uppsala och Linköpings kommun vilket i många fall kan antas vara nyutexaminerade akademiker som kommer till Oskarshamn för att arbeta. De utflyttare som hade högst medianinkomst var de som flyttade till kommunerna Mönsterås, Västervik och Hultsfred. Störst obalans i flyttningen av inkomster mellan Oskarshamn och omvärlden stod Växjö kommun för, som ensam representerade hälften av ”nettoutflyttningen” av inkomster från Oskarshamns kommun. I detta sammanhang bör det dock påpekas att skatte- och kostandsutjämningsystemet mellan Sveriges kommuner samt vad huruvida individerna förändrar sin inkomstsituation i samband med flytten också måste beaktas när det gäller flyttningarnas slutliga påverkan på kommunens intäkter.

## 6.2 Den lokala bostadsmarknaden

Den huvudsakliga bostadsbebyggelsen i Oskarshamns kommun är lokaliserad till centralorten där ca två tredjedelar av invånarna bor. Det finns ca 6 800 småhus i Oskarshamn vilket betyder att drygt hälften av kommunens bostäder utgörs av villor. Under de senaste 10 åren har det emellertid byggts endast totalt 87 nya småhus, dvs knappt nio nya villor per år, vilket får betecknas som få. En förklaring till det låga antalet nybyggda hus är bland annat att det finns ett begränsat utbud av tillgänglig tomtmark, särskilt i attraktiva lägen såsom kustlägen i eller



**Figur 6-2.** Färdigställda lägenheter, samt antal och medelpris för sålda småhus. Källa: SCB.

kring centralorten. Enligt kommunens översiktsplan har det funnits en efterfrågan på attraktiva lägen, framförallt i strandnära lägen, under en längre tid. En annan förklaring till det låga antalet nybyggda villor är att andrahandvärdet på en nybyggd villa inte varit tillräckligt högt. Det har helt enkelt varit en bättre affär att köpa något befintligt, vilket varit möjligt i och med att kommunen successivt minskat sin befolkning och därmed det totala bostadsbehovet.

Under samma period som 87 nya småhus uppfördes har det i genomsnitt sålts ca 2 000 befintliga småhus, dvs omkring 200 per år. Därigenom har prisutvecklingen gällande småhus i Oskarshamns kommun kommit att stiga stabilt uppåt, om än något mindre än för riket i genomsnitt. Medelpriset för ett permanenthus i Oskarshamn är fortfarande betydligt lägre än för riket i genomsnitt och skillnaden har snarast ökat de senaste åren. Skillnaden i medelpriset för en villa i Oskarshamn och i riket är för närvarande över en halv miljon kronor. Däremot har småhuspriserna i Oskarshamn under lång tid varit högre än länsgenomsnittet och ligger betydligt högre än priserna i exempelvis kommunerna Hultsfred och Högsby. Villamarknaden i Oskarshamns kommun är således ”svalare” än den genomsnittliga i riket, men ”hetare” än den genomsnittliga i länet.

Den positiva prisutvecklingen kan göra det mer attraktivt för framtida småhusspekulanter att bygga eget. En marknad där andrahandsvärdet mäter upp mot byggkostnaderna ökar sannolikheten för att fler ska vilja och våga ta steget att nyproducera sitt småhusboende. Enligt mäklare och fastighetsägare finns det idag en positiv syn på och tro på Oskarshamn som boendeort och därmed också en tendens till ökad investeringsvilja. Skillnaden i attraktivitet och pris på hus mellan olika kommuner är dock stor. Tätortsnära boende är generellt dyrare jämfört med mer renodlade landsbygdslägen. Att Oskarshamn är en centralortskoncentrerad kommun märks tydligt även på huspriserna. En villa i centralorten Oskarshamn betingar nästan dubbelt så mycket i pris per kvadratmeter jämfört med till exempel Kristdala och Misterhult.

Fritidshusbebyggelsen i Oskarshamns kommun är framförallt lokaliserad till kustområdena och även här är koncentrationen störst runt centralorten. När det gäller fritidshusmarknaden har Oskarshamn en prisnivå som är i nivå med länsgenomsnittet. Det har dock varit stora variationer i pris de senaste 15 åren vilket har sin förklaring i att det finns ett begränsat fritidshusbestånd och därmed utbud av fritidshus. Eftersom det säljs så få objekt per år, ca 23 objekt per år den senaste femårsperioden, kan enstaka fastigheter som avviker från den generella prisnivån få stort genomslag på de årsvisa medelpriserna.

Enligt uppgifter från lokala mäklare finns det en stark efterfrågan på kustnära lägen för såväl permanent- som fritidsändamål. Tillgången på tomtmark är emellertid begränsad i dessa områden. Ett flertal områden är dock under planering och diskussioner förs kring möjligheterna att skapa kustnära boende med närhet till service. För att stimulera till nyproduktion och ökad inflyttning krävs det sannolikt fler attraktiva boendebalternativ, såsom strandtomter eller tomter med sjöutsikt i tätortsnära läge. En genomgång av det kända tomtutbudet i dagsläget och prognosen fem, tio år framåt visar emellertid att utbudet lämnar en hel del att önska vad gäller såväl omfattning som variation. Mer spektakulära lägen saknas i princip helt, förutom kanske på "Stockholmsberget" där en privat exploatör planerar för ett mindre antal villatomter med både extraordinär utsikt och nära till serviceutbudet i Oskarshamn.

Ett annat sätt att öka utbudet av småhus på den lokala marknaden är att stimulera till flyttkedjor. Det kan ske genom att äldre småhusägare erbjuds nyproducerat seniorboende eller så kallat 55+ boende. De äldre husägarna får ett bekvämare boende och i och med att de som regel går ner i bostadsytta skapas finansieringsutrymme för det vanligtvis höga kvadratmeterpris nyproduktion innebär. Ett ökat utbud av befintliga småhus kan bidra till en ökad inflyttning till kommunen, då potentiella inflyttare därigenom har större möjlighet att hitta ett lämpligt boende utan att behöva ta risken med nyproduktion. Den här typen av åtgärder kan bli nödvändiga om ambitionen är att öka befolkningstillväxten. Risken finns annars att nytillkomna arbetstillfällen eller ersättningsrekryteringar i samband med pensionsavgångar går till inpendlare med sämre skatteunderlag som följd.

Av de drygt 13 400 bostäderna i Oskarshamns kommun är knappt hälften lägenheter. Privata fastighetsägare äger ca 13 procent av bostäderna, och ca 16 procent utgörs av bostadsrätter. Bostadsbolaget Byggebo, som till sin helhet ägs av Oskarshamns kommun, äger ca 21 procent av bostäderna i Oskarshamn. Bolaget har idag ett bestånd av ca 2 550 lägenheter och är den dominerande hyresvärden i kommunen. Idag bor omkring var femte oskarshamnsbo i någon av Byggebos bostäder. Utöver sina egna lägenheter förvaltar Byggebo dessutom ca 700 hyres- och bostadsrätter på uppdrag av andra fastighetsägare.

Uthyrningsgraden i Byggebos bostäder var ca 93,5 procent i början av år 2005, vilket innebär att vakansgraden är relativt hög. Under senaste året har den förbättrats något främst i och med att Byggebo avyttrat en del av sina lägenheter. Av de idag ca 200 vakanserna återfinns ca 175 lediga lägenheter i området Kristineberg. En förklaring till vakansgraden i Kristineberg tros vara att det helt enkelt inte är ett tillräckligt attraktivt boende som erbjuds i det området, trots såväl underhålls- som marknadsföringsåtgärder. Tre fjärdedelar av lägenhetsbeståndet renoverades mellan åren 1985 och 1995. Olika koncept har prövats för att marknadsföra boendet, bland annat gentemot pendlare till Oskarshamn som erbjudits boende i under tre månader enligt ett så kallat Prov-Bo-koncept. Det har även genomförts insatser för att attrahera ungdomar. Under senaste tiden har även satsningar gjorts tillsammans med socialförvaltningen för att skapa trygghetsboende eller seniorboende för äldre i Kristineberg.

Byggebo men även privata fastighetsägare ser för närvarande att Oskarshamn, i likhet med många andra kommuner i Sverige, har ett behov av att skapa nya boendeformer för äldre villaägare som tröttnat på att bo i och ta hand om ett helt hus. Responsen är god från de intresseundersökningar som Byggebo har gjort mot målgruppen. Framförallt är det koncept som 55+ eller seniorboende som mottagits väl, däremot finns det en viss tveksamhet hos de tillfrågade om föreslagna lägen som Kristineberg. Omkring en tredjedel av de tillfrågade vill bo närmare eller i centralorten. Byggebo är troligen den aktör som genom ombyggnation eller nyproduktion är mest sannolik att investera i seniorboende eller 55+ boende i kommunen och därigenom bidra

till flyttkedjor som frigör objekt på småhusmarknaden. Det finns förvisso en positiv inställning även hos privata fastighetsaktörer, men också en tveksamhet inför risktagandet.

### 6.3 Attraktivitet för ökad inflyttning

En mängd faktorer, såsom individuella värderingar, arbetsmarknadsläget, sociala kontakter, bostads- och serviceutbud med mera, påverkar människors beslut att flytta. Även om det är svårt för en kommun att styra de individuella preferenserna, finns stora möjligheter att skapa ett attraktivt lokalsamhälle som, genom marknadsföring till rätt målgrupp, ger förutsättningar för nettoinflyttning till kommunen.

Att vara attraktiv som boendeort handlar inte bara om att på olika sätt stimulera utbudet av attraktiva bostäder för olika åldersgrupper. Det är även viktigt att arbeta med andra aspekter som påverkar människors flyttbeslut, till exempel att medflyttare har möjlighet att få arbete eller att barnen erbjuds bra skolor och fritidsaktiviteter. Oskarshamns kommun erbjuder här både en stark arbetsmarknad och är känd för att lägga mycket resurser på de offentliga kärnverksamheterna skola, vård och omsorg. Kommunen satsar därtill en hel del på fritidsaktiviteter med bland annat ett helt nytt badhus som färdigställs under 2006. Ur många aspekter framstår Oskarshamn som en klart attraktiv kommun att bo och verka i. Frågan är bara om budskapet når fram till rätt personer? Flera av de intervjuade – såväl inom kommunens dominerande företag som inom kommunförvaltningen – pekar på klara brister i marknadsföringen av kommunen och en alltför svag samverkan mellan aktörer med ett gemensamt intresse att locka nya kommuninvånare till Oskarshamn.

Det är viktigt att Oskarshamns erbjudanden konceptualiseras och kommuniceras på ett medvetet och genomtänkt sätt för olika målgrupper. Precis som olika typer av bostäder tilltalar olika målgrupper så är det även viktigt att använda sig av en differentierad marknadsföring som lyfter fram de mest avgörande fördelarna för individer i olika åldrar och livssituationer. I Oskarshamns kommun handlar strategier för ökad inflyttning till stor del om att koncentrera sig på åtgärder riktade mot personer i yrkesverksam ålder. Näringslivets befintliga och kommande behov av kompetensförsörjning förutsätter i många fall rekrytering utifrån, vilket ställer krav på kommunens totala attraktivitet för att rekryteringsarbetet ska bli framgångsrikt. Framförallt bör det handla om individer i åldrarna 30 till 50 år. Ungas flytt till studier och behov av att ”utforska världen” är en naturlig av den individuella utvecklingen som knappast kommer att ändra nämnvärt i framtiden, vilket innebär att kommunen även fortsättningsvis får räkna med återkommande flyttunderskott i övre tonåren och tjugoårsåldern.

En nyligen genomförd imagestudie av Oskarshamn indikerar att kommunen generellt sett ses som en bra kommun att bo i. Ett bra serviceutbud, en bra arbetsmarknad med möjlighet för både kvinnor och män att få arbete, ett starkt föreningsliv, bra skolor och barnomsorg samt närheten till fin natur är exempel på positiva saker som uppmärksammas. På den negativt sidan nämns exempelvis den undermåliga kommunikationsinfrastrukturen samt småstadsmentaliteten med en stark jantelag som begränsar människor i deras livsföring. Viktigt är här att lyfta fram och vidareutveckla det som är bra, men också målmedvetet sträva efter att komma tillrätta med det som upplevs som brister i den livsmiljö kommunen erbjuder.

Undersökningar riktade till före detta Oskarshamnsbor samt till fritidshusägare i kommunen visar att det finns god potential för inflyttning till Oskarshamns kommun. Genom den så kallade Attraktivitetsgruppen – ett samarbete mellan Inflyttarservice, Byggebo, Föreningssparbanken, mäklare med flera – skickades en enkät ut till 1 003 slumpmässigt urval av personer mellan 24–75 år, som är födda i Oskarshamn men idag bosatta på annan ort. Nära hälften svarade och resultatet visar att en dryg tredjedel av de utflyttade kan tänka sig att flytta tillbaka. För att så skall ske angavs möjligheten till arbete som en viktig förutsättning av 79 procent av de svarande. För 64 procent var kustnära boende helt avgörande för en eventuell återflytt.

Attraktionsgruppen har också genomfört en enkätundersökning bland fritidshusägare i Oskarshamns kommun men med permanentboende på annan ort, för att undersöka deras intresse av att flytta till kommunen. Av drygt 440 svarande fritidshusägare kunde drygt 100 (24 procent) tänka sig att flytta till Oskarshamn. Av dessa var hälften beredda att flytta inom en femårsperiod och elva procent ville gärna bo i ett 55+ boende. Av dem som inte kunde tänka sig att flytta till Oskarshamns kommun var nästan hälften villiga att ändra inställning om det fanns möjlighet till ett kustnära boende.

Utöver de tillfrågade i ovan nämnda undersökningar har kommunen även en stor grupp inpendlare, över 2 600 personer, som i och med att de redan arbetar i kommunen utgör en god potential för inflyttning, men då till stor del ”på bekostnad” av grannkommunerna. Inflyttning från grannkommunerna stärker inte den lokala arbetsmarknadsregionen på det vis inflyttning från övriga landet gör, varför det senare är att föredra. Det finns därmed skäl att söka vägar att i samverkan med grannkommunerna arbeta för en ökad attraktivitet och nettoinflyttning till arbetsmarknadsregionen som helhet.

En generell slutsats från de refererade undersökningarna är att kustnära läge och tillgång till service är högt värderade, vilket är väl överensstämmande med erfarenheter från andra undersökningar av människors boendepreferenser. För inflyttare i de i familjebildande åldrarna, och då inte minst de i parrelation med barn, förefaller Oskarshamn redan idag vara en attraktiv kommun, som erbjuder goda försörjningsmöjligheter, bostäder till lägre pris än riksgenomsnittet och en trygg och innehållsrik uppväxtmiljö. Det är för den skull viktigt att slå vakt om denna ”kärnmålgrupps” intresse genom att vara lyhörd för deras önskemål samt i olika sammanhang eller direkta marknadsföringsåtgärder lyfta fram vad kommunen har att erbjuda.

Det finns dock även potentiella inflyttare i yrkesverksam ålder som lever i en helt annan livssituation än de i parrelation med eller utan barn. Enligt en studie som kommunförbundet genomfört är inflyttare till mindre kommuner ofta unga, ensamstående och högtbildade.<sup>12</sup> Detta gäller även i betydande utsträckning i Oskarshamns kommun. Det är därför viktigt att det finns attraktiva boendialternativ även för denna målgrupp. Attraktivitetsgruppens undersökning visar att centralorten, som både är kustnära och erbjuder bra service, uppfyller de generella attraktivitetsfaktorerna, men för unga singlar är det mer sannolikt att det handlar om boende i hyres- eller bostadsrätter än i villa. Detta gäller även de studenter som söker till gymnasie- eller högskoleutbildningarna i kommunen, men då sannolikt med tillägget att även priset spelar en avgörande roll.

Även om fokus ligger på människor i de yrkesverksamma åldrarna, kan också äldre personer utgöra en viktig målgrupp. Genom att erbjuda 55+ eller seniorbostäder i centralorten, med sjöutsikt som fallet exempelvis skulle bli om utvecklingsområdet Homhällen exploaterades, kan kommunen, om man så vill, sannolikt attrahera ett betydande antal i den äldre generationen som har gått eller är på väg att gå i pension. Områden som Homhällen har generellt goda möjligheter att hysa mer exklusiva boendialternativ som talar till kapitalstarka individer utan intresse att bo i villa.

Exploatering av attraktiva, sjönära lägen för ”lyxboende” är ofta omtvistad och väcker många känslor, men har en given roll i en kommun som strävar efter att även locka till sig de som ”har råd” att ställa de allra högsta kraven. En fördel med att locka till sig sådana individer är naturligtvis att de i flertalet fall genererar betydande skatteintäkter till kommunen. Det kan röra sig om pensionärer med god ekonomi men också personer med nyckelkompetens eller företagsledare som även kan berika kommunen och dess utveckling i sin dagliga gärning. Det handlar om att skapa en så bred och variationsrik bostadsmarknad som möjligt, för att i största möjliga mån frigöra inflyttningspotentialen till kommunen.

---

<sup>12</sup> Svenska kommunförbundet och Arena för tillväxt 2002: *Mot strömmen – en studie om inflyttare till mindre kommuner.*

## 7 Sammanfattande diskussion

Vi har i denna nulägesanalys av Oskarshamns kommun redogjort för kommunens nuvarande utveckling och ett antal viktiga förhållanden och trender som påverkar kommunens framtida utvecklingsmöjligheter. Av den bild som tecknats framträder en kommun med en stark arbetsmarknad och därigenom god sysselsättningsutveckling, men som trots detta haft svårt att behålla sitt befolkningsantal. Bortsett från invandringen från utlandet lyckas Oskarshamns kommun som bäst att balansera inflyttningen mot utflyttningen. Med ett så starkt näringsliv som Oskarshamn har borde kommunen egentligen kunna växa genom tydlig och bestående nettoinflyttning från andra kommuner i landet.

Kommunen är i betydande grad beroende av såväl nettoinpendling som nettoinflyttning för att tillgodose det lokala näringslivets kompetensbehov på både kort och lång sikt. Kompetensförsörjningen inom Oskarshamns förhållandevis begränsade arbetsmarknad påverkar en del företags expansionsbenägenhet och hämmar utrymmet för nya verksamheter att växa fram. I princip full sysselsättning råder i kommunen, vilket sannolikt bidragit till kommuninvånarnas svaga intresse att starta nya företag. Därigenom har kommunen blivit allt mer beroende av externa investerares vilja att etablera eller fortsätta driva verksamhet i kommunen. Det finns anledning för kommunen att verka för ett stärkt lokalt företagande och lokal kapitalbildning för att balansera det omfattande externa inflytandet i kommunen, men detta förutsätter sannolikt även åtgärder för förbättrad kompetensförsörjning.

Regionförstoring genom förbättrade kommunikationer är ett sätt att bredda och stärka arbetsmarknaden. Planerade infrastrukturinvesteringar kan emellertid inte förväntas ge upphov till någon större förändring Oskarshamns lokala arbetsmarknadsregions utbredning. Inpendlingen till Oskarshamn ökar dock successivt och den försvagade arbetsmarknaden i Västervik efter Electrolux nedläggning kommer förmodligen att leda till att fler Västervikbor söker sin utkomst i Oskarshamns kommun. För att helt knyta samman Oskarshamn med Västervik och Kalmar krävs sannolikt 110-standard på E22:an och/eller omfattande investeringar i spårbunden trafik längs kusten – något som i dagsläget inte är realistiskt.

Att vägförbindelserna mellan Oskarshamn och Jönköping i relativt hög grad prioriteras i nu gällande infrastrukturplan för länet är en betydelsefull framgång för Oskarshamns kommun. Detta underlättar för de redan idag omfattande person- och godsflödena i öst-västlig riktning samt skapar nya möjligheter i anslutning till en eventuell sjöförbindelse mellan Oskarshamn och Baltikum. Däremot har flygfrågan ännu inte fått sin långsiktiga lösning i regionen. Mycket talar för att kommunerna i Kalmar län bör göra gemensam sak både vad gäller förbindelserna till Stockholm och en återupptagen trafik på Köpenhamn. Väl fungerande förbindelser till utlandet är av stor betydelse för kommunens, likväl som regionens, många internationellt ägda och/eller inriktade företag. Undermåliga förbindelser, som leder till extra resdagar, kan innebära att vissa typer av verksamheter flyttas eller att nyinvesteringar uteblir.

Den mest angelägna frågan i Oskarshamns kommun får dock ökad attraktivitet för inflyttning anses vara. Även om kommunen uppvisar ett svagt positivt flyttnetto gentemot övriga landet de senaste åren sammantaget, är behovet av ett stärkt flyttnetto påtagligt. Flera företag står inför omfattande ersättningsrekryteringar i samband med ökade pensionsavgångar, och en stor del av den arbetskraft som efterfrågas gäller eftergymnasial kompetens som många gånger måste tas från kommunens omvärld. Företagens erfarenhet är att det inte är alldeles enkelt att locka sådan kompetens till kommunen och pekar här på ett behov av stärkt profilering av kommunens totala erbjudanden riktat mot väl valda målgrupper.



Samtidigt behöver det lokala bostadsutbudet förbättras, där plats även ges för mer ”exklusiv” efterfrågan att hitta alternativ i Oskarshamn. Undersökningar visar att kommunen är ett intressant boendalternativ för breda grupper. Kusten, staden och den förhållandevis goda arbetsmarknaden är nyckelfaktorer i realiseringen av denna inflyttningspotential. I detta utvecklingsarbete finns även utrymme för en förbättrad samverkan, dels inom kommunförvaltningen, dels mellan kommunen, fastighetsägare och de stora arbetsgivarna inom den privata sektorn. Kan man komma tillrätta med detta och andra, här nämna, problem finns all anledning att se ljus på Oskarshamns kommuns utveckling de kommande åren.

## Referenser

**AMS 2006.** Yrkesbarometern för Sydostregionen.

**Hall C M, Müller D K 2004.** Introduction second homes: Curse or blessing – revisited. In Hall C.M. and Müller D.K. (eds.) *Tourism, Mobility and Second Homes: Between Elite Landscapes and Common Ground* (s. 3–14). Channel Views, Clevedon.

**EuroFutures AB, 1998.** Omvärldsanalys Oskarshamn. Svensk Kärnbränslehantering AB, Stockholm.

**EuroFutures AB, 2005.** Spin-off-effekter av ett slutförvar i Oskarshamn – en möjlighets-skapande framtidsanalys. Svensk Kärnbränslehantering AB, Stockholm.

**Inregia AB, 1998.** Slutförvar i Oskarshamn – socioekonomiska konsekvenser. Svensk Kärnbränslehantering AB.

**Näringsdepartementet, 2000.** Utgångspunkter för 2000-talets regionalpolitik. SOU 2000:36.

**Oskarshamns kommun, 2000.** Översiktsplan för Oskarshamns kommun.

**Oskarshamns kommun, 2004.** Oskarshamn, kommunen med energi. Utvecklingsplan för lokal tillväxt 2005–2007 med utblick mot 2010-talet.

**Regionförbundet i Kalmar län, 2004.** Regional transportplan för Kalmar län 2004–2015.

**Regionförbundet i Kalmar län, 2006.** Regionalt utvecklingsprogram för Kalmar län. Rupen 4, utkast 3, 2006-03-13.

**SHR, 2006.** Restauratören 2006:8

**Sahlberg B, EBS Invent AB, 2005.** Turism och image. Slutförvaret för använt kärnbränsle ur ett turist- och besöksnäringssperspektiv. Svensk Kärnbränslehantering AB.

**SCB, 2004.** Utbildning och arbete. Tillskott och rekryteringsbehov för olika yrkesgrupper till 2010.

**SKB, 2000.** Förstudie Oskarshamn. Slutrapport. Svensk Kärnbränslehantering AB.

**SKB, 2005.** Turism och image. Slutförvar för använt kärnbränsle i Oskarshamn ur ett turist- och besöksnäringssperspektiv.

**Svenska kommunförbundet och Arena för tillväxt, 2002.** Mot strömmen – en studie om inflyttare till mindre kommuner.

**Svenskt Näringsliv, 2006.** Företagsklimat 2006.

**Svenskt Näringsliv, 2006.** Företagens kompetensbehov – en utmaning för Sverige.6

### **Internetadresser**

[www.amv.se](http://www.amv.se)

[www.banverket.se](http://www.banverket.se)

[www.barometern.se](http://www.barometern.se)

[www.byggebo.se](http://www.byggebo.se)

[www.elajo.se](http://www.elajo.se)

[www.fco.nu](http://www.fco.nu)

[www.hemnet.se](http://www.hemnet.se)  
[www.jarnvag.net](http://www.jarnvag.net)  
[www.nova.se](http://www.nova.se)  
[www.nutek.se](http://www.nutek.se)  
[www.okg.se](http://www.okg.se)  
[www.oskarshamn.se](http://www.oskarshamn.se)  
[www.ostran.se](http://www.ostran.se)  
[www.port.oskarshamn.se](http://www.port.oskarshamn.se)  
[www.regeringen.se](http://www.regeringen.se)  
[www.regionforbund.kalmar.se](http://www.regionforbund.kalmar.se)  
[www.scania.com](http://www.scania.com)  
[www.scb.se](http://www.scb.se)  
[www.skl.se](http://www.skl.se)  
[www.vagverket.se](http://www.vagverket.se)  
[www.varderingsdata.se](http://www.varderingsdata.se)