

P-06-219

Forsmark site investigation

Älgstammens ålderssammansättning och reproduktion i Forsmark

Göran Cederlund, Jonas Lemel, Kjell Wallin
Svensk Naturförvaltning AB

September 2006

Svensk Kärnbränslehantering AB

Swedish Nuclear Fuel
and Waste Management Co
Box 5864

SE-102 40 Stockholm Sweden

Tel 08-459 84 00

+46 8 459 84 00

Fax 08-661 57 19

+46 8 661 57 19



ISSN 1651-4416

SKB P-06-219

Forsmark site investigation

Älgstammens åldersammansättning och reproduktion i Forsmark

Göran Cederlund, Jonas Lemel, Kjell Wallin
Svensk Naturförvaltning AB

September 2006

Nyckelord: Äg, Åldersammansättning, Reproduktion, Vikt, Horn,
AP PF 400-05-070.

Denna rapport har gjorts på uppdrag av SKB. Slutsatser och framförda åsikter i rapporten är författarnas egna och behöver nödvändigtvis inte sammanfalla med SKB:s.

En pdf-version av rapporten kan laddas ner från www.skb.se

Abstract

A collection of data regarding the moose population in Forsmark is performed in cooperation with local hunters. The collection has been performed since the hunting season 2002/2003. The activity generates data and is also a way for SKB to keep contact with an important group of the local society. The hunters can use the data in their management of the moose population.

The moose population in Forsmark is subject to an intensive and, regarding sex, biased shooting off. This means that hunting has resulted in a smaller number of bulls in the area, leading to a warped sex quota. As a consequence, the average age for bulls is low. If more bulls are desired, a lower hunting pressure is the most effective cure.

The average age among cows is higher than among bulls as a result of a lower hunting pressure admitting hunt on older individuals. The rising average age of shot cows may though reflect an increased hunting pressure on female animals. The moose population in Forsmark has decreased significantly during later years. As the roe deer are quite numerous in the area (and the populations of deer and wild boars are increasing) the total grazing pressure is probably high. Shortage and competition of fodder may therefore result in low weights and e.g. late reproduction for young moose cows, making it especially important to follow up the development of the moose population through the data gathering performed.

During autumn 2005 the number of adult moose individuals collected decreased compared to earlier years. It is important that the material is gathered to the same extent from year to year, and the hunters in the Forsmark area are therefore requested to report information and deliver organs from as many animals as possible according to the instructions given.

Sammanfattning

I samarbete med traktens jägare görs en insamling av data som rör älgpopulationen i Forsmarksområdet. Insamlingen har pågått sedan jaktsäsongen 2002/2003. Aktiviteten genererar data och är också ett sätt för SKB att hålla kontakt med en viktig samhällsgrupp. För jägarna är dessa data något de kan utnyttja för att förvalta sin älgstam.

Älgpopulationen i Forsmark är utsatt för en hårt styrd avskjutning med avseende på antal och kön. Denna har lett till att man har skjutit ned antalet tjurar i området, vilket lett till en skev könskvot. Som en konsekvens av detta är också medelåldern på tjurar låg. Vill man höja andelen tjurar i stammen är minskat jakttryck det mest effektiva sättet att snabbt åstadkomma en önskad effekt.

Medelåldern bland älgkorna är högre än bland tjurarna till följd av att jakttrycket varit mindre och därmed medger jakt på flera äldre djur. Möjligen kan den ökande medelåldern på fällda kor återspegla ett ökat jakttryck på hondjuren. Älgstammen i Forsmark har minskat påtagligt under senare år. Med tanke på att det finns ganska gott om rådjur i området (och växande hjort- och vildsvinsstammar) är dock det totala betetrycket sannolikt fortfarande stort. Därmed kan allmän foderbrist och foderkonkurrens ge utslag i form av låga vikter och t ex försenad reproduktion hos unga älgkor, vilket gör det speciellt viktigt att följa älgstammens utveckling med insamling av data på det sätt som nu sker.

Hösten 2005 minskade antalet insamlade vuxna älgar jämfört med föregående år. I sammanhanget är det viktigt att det årligen samlas in material i oförändrad omfattning. Jaktlagen i Forsmarksområdet uppmanas därför att vara noga med att ta till vara uppgifter och organ från så många älgar som möjligt i enlighet med de instruktioner som givits.

Innehåll

| | | |
|-----------------|-------------------------------|----|
| 1 | Introduktion | 7 |
| 2 | Syfte och omfattning | 9 |
| 3 | Resultat | 11 |
| 3.1 | Ålder | 11 |
| 3.2 | Reproduktion | 13 |
| 3.3 | Vikt | 14 |
| 3.4 | Horn | 15 |
| 3.5 | Sammanfattning och diskussion | 16 |
| Bilaga 1 | Datasammanställning | 17 |

1 Introduktion

Den här rapporten presenterar resultat från datainsamlingen för klövvilt 2005 som är en av aktiviteterna inom platsundersökningen i Forsmark. Insamlade data i denna rapport avser Forsmarksområdet. Data från Saxmarken, ett område norr om Forsmark som fungerar som kontrollområde när det gäller vilt, redovisas i SKB:s rapport P-06-218. Arbetet utfördes enligt Aktivitetsplan AP PF 400-05-070. I tabell 1-1 listas styrdokument för denna aktivitet. Aktivitetsplaner är SKB:s interna styrdokument.

Originaldata sparas i SKB:s databas SICADA och kan spåras med hjälp av aktivitetsplansnumret.

Tabell 1-1. Styrdokument för aktivitetens utförande.

| Aktivitetsplan | Nummer | Version |
|-----------------------------|------------------|----------------|
| Datansamling klövvilt, 2005 | AP PF 400-05-070 | 1.0 |

2 Syfte och omfattning

I samarbete med traktens jägare görs en insamling av data som rör älgpopulationen i Forsmarksområdet. Insamlingen har pågått sedan jaktsäsongen 2002/2003. Aktiviteten genererar data och är också ett sätt för SKB att hålla kontakt med en viktig samhällsgrupp. För jägarna är dessa data något de kan utnyttja för att förvalta sin älgstam.

Jägarna i Forsmarkområdet har samlat information om fällda älgar under fyra års höstjakter (i fortsättningen kallas området helt enkelt för Forsmark). I rapporten presenteras dels ett samlat resultat från alla åren, dels specifikt för 2005/2006. Materialet är i huvudsak samlat inom Vällens och Östhammars förvaltningsområden. Uppgifter om enskilda älgar har till stor del registrerats med hjälp av den internetbaserade jakt databasen som administrerar flera delområden i norra uppland (se www.jaktwebb.se).

Fördelen med att upprätta större förvaltningsområden och samla data från dessa är:

- att jägare och markägare erbjuds bättre underlag när avskjutningsplaner skall upprättas,
- att säkrare kunna följa utvecklingen i åldersfördelning, kalvproduktion, slaktvikter och hornutveckling,
- att bygga älgförvaltningen på en biologiskt mer korrekt grund.

3 Resultat

Resultaten från säsongen 2005/2006 baseras på analyser (där det finns åldersuppgifter) av 60 vuxna älgar samt 170 kalvar som fälldes i området. Allt insamlat material för enskilda älgar redovisas separat i slutet av rapporten med hänvisning till respektive förvaltningsområde. För ett antal älgar är inte uppgifterna helt kompletta och de måste därför uteslutas från vissa beräkningar (se bilaga 1). Exempelvis har flera älgar redovisats med uppgifter i databasen, men eftersom jaktlagen i dessa fall inte skrivit in något löpnummer i databasen har vi inte kunnat koppla åldersbedömningen till övrig information. Vi har därför koncentrerat analyserna till de älgar där vi gjort åldersanalyser. Till sammanställningen har också infogats uppgifter från de kalvar i databasen som jaktlagen har lagt in vikter på.

Tabell 3-1 ger en sammanställning av medelvärden för slaktvikter, reproduktion och ålder. Av tabellen framgår att medelåldern bland älgkorna i Forsmark genomsnittligt är nästan dubbelt så hög jämfört med tjurarna (5,3 år mot 2,7 år). Detta är ett vanligt förhållande i de flesta områden i Sverige och ganska lika de övriga norduppländska förvaltningsområdena.

Den genomsnittliga reproduktionen, mätt som antalet utstöta ägg, är god i jämförelse med flera områden i t ex Bergslagsområdet. Variationen mellan åren (speciellt lågt värde 2002 och 2005) kan möjligen bero på variationer i tillgång på god föda, men är säkert mest påverkad av slumpvariationer i ett ganska litet material som detta (relativt få kor). Det är därför viktigt att man i framtiden samlar in uppgifter från så många kor som möjligt i Forsmark. Det gäller även de kor som fälls så sent på säsongen att de har foster. Det är viktigt att fosteruppgifter noteras samtidigt som äggstockar sparas för analys.

Det finns inga tydliga trender i reproduktion eller vikter under de fyra år insamlingen har pågått.

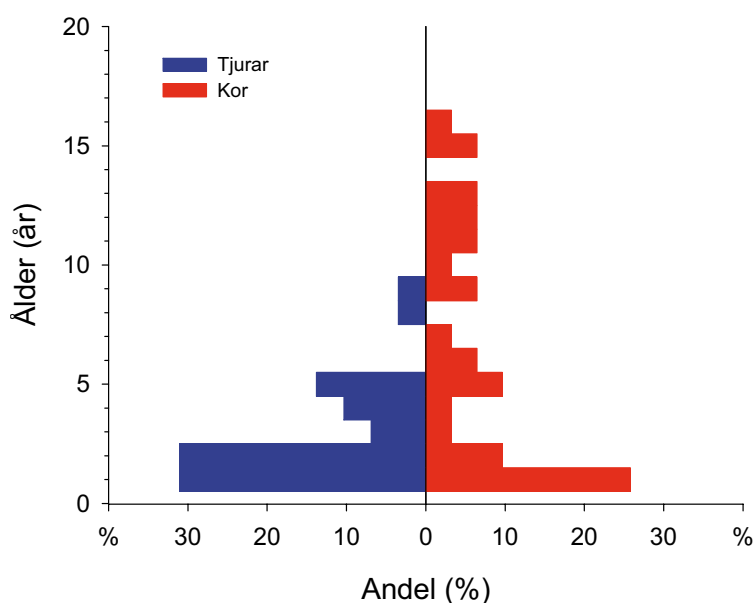
3.1 Ålder

Den lägre medelåldern bland tjurarna i Forsmark återspeglas också i åldersfördelningen. Liksom tidigare år var nästan 60 % av alla fällda handjur ett eller två år gamla då de sköts. Det saknas dessutom riktigt gamla tjurar i det insamlade materialet. Förhållandet är allmänt och beror till stor del på ett långvarigt, hårt jakttryck på tjurar i Forsmark. Åldersfördelningen bland tjurarna är likartad samtliga år. Föregående höst fälldes en 8- och en 9-årig tjur. Den senare är faktiskt den äldsta tjuren som vi analyserat i Forsmark.

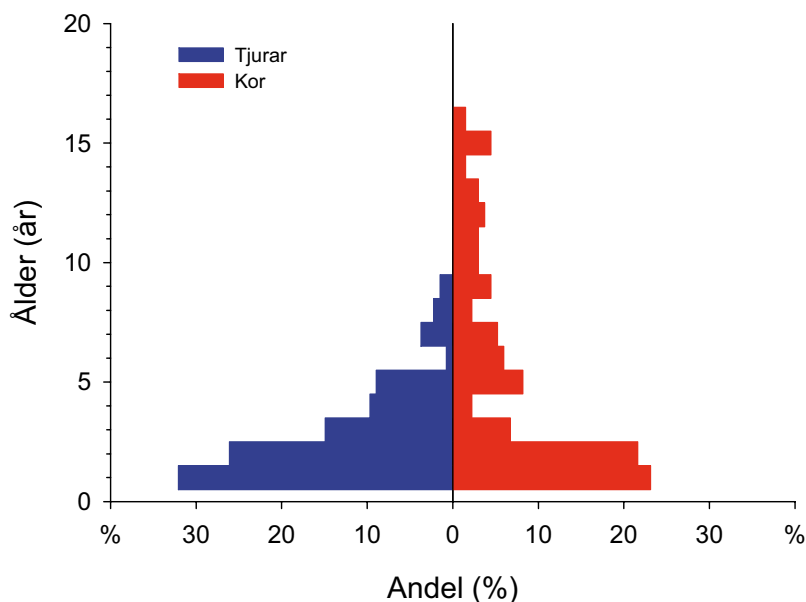
Tabell 3-1. Utveckling av medelåldrar, slaktvikter, reproduktion och taggantal bland älgar i Forsmark under fyra år.

| Jaktår: | 2002 | 2003 | 2004 | 2005 | Medel |
|---------------------------|------|------|------|------|-------|
| Kor: | | | | | |
| Medelålder utan kalv (år) | 2,7 | 5,2 | 5,3 | 6,5 | 5,3 |
| Slaktvikt utan kalv (kg) | 133 | 158 | 155 | 155 | 154 |
| Slaktvikt kalvar (kg) | 50 | 64 | 60 | 60 | 60 |
| Reproduktion (ägg/ko) | 0,42 | 1,15 | 1,03 | 0,64 | 0,93 |
| Tjurar: | | | | | |
| Medelålder utan kalv (år) | 2,8 | 2,5 | 2,9 | 2,8 | 2,7 |
| Slaktvikt utan kalv (kg) | 178 | 157 | 173 | 170 | 168 |
| Slaktvikt kalvar (kg) | | 64 | 62 | 62 | 62 |
| Taggantal | 4,3 | 3,4 | 4,0 | 4,0 | 3,8 |

Även om ettåriga kor dominerar avskjutningen återfinns också flera äldre kor i materialet. Jakttrycket fördelas således ut på fler årsklasser bland korna jämfört med tjurarna. Det är ganska vanligt att det årligen fälls kor som är mellan 10–20 år gamla (i år fälldes bl a två 15-åriga och en 16-årig ko). I Forsmark är andelen gamla kor i avskjutningen dock mer påtaglig än i många andra områden. Tendensen är att medelåldern ökar (tabell 3-1). En orsak kan vara att jakttrycket på hondjur är hårt, vilket också lett till minskad rekrytering av unga djur till den jaktbara stammen. En bakomliggande orsak till att det finns gamla kor är att man under många år varit allmänt försiktig att skjuta kor och i stället skjutit många tjurar (figur 3-1 och 3-2).



Figur 3-1. Åldersfördelningen bland fällda älgar i Forsmark för jaktåret 2005.



Figur 3-2. Sammanslagna åldersfördelningen bland fällda älgar i Forsmark för jaktåren 2002–2005.

Med hjälp av åldersfördelningarna i figur 3-3 är det också möjligt att hjälpligt räkna fram en överlevnadskurva (figur 3-3). Genom tjurarnas höga dödlighet i ung ålder minskar andelen kvarvarande tjurar snabbt vid högre åldersklasser och vid fem års ålder finns mindre än 10 % kvar av en årskull (figur 3-3). Detta är den viktigaste anledningen till varför det har blivit ovanligt att man faller stora tjurar med troféhorn. Det är alltså få tjurar som lyckas överleva till kapital ålder i Forsmark.

För korna är motsvarande siffra ca 37 %, vilket innebär att mer än en tredjedel av en årskull finns kvar efter fem år (figur 3-3).

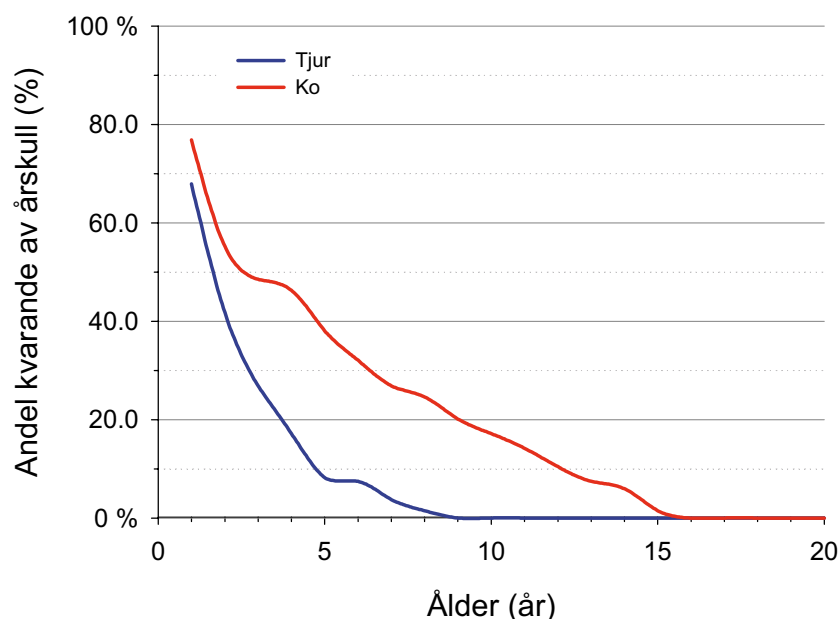
Följer man åldersfördelningen årligen kan man med tiden se om förändringar i avskjutningen påverkar sammansättningen. Om man löpande samlar åldersdata på ett korrekt sätt kan man sedan rekonstruera stammen genom att räkna ut hur många älgar som fanns i området under olika år och därmed kan man beräkna hur många kalvar som fötts.

3.2 Reproduktion

Som framgår av tabell 3-1 är den genomsnittliga reproduktionen (ägg/ko) bland korna i Forsmark relativt hög och avviker inte från andra älgstammar i landsdelen, t ex om vi jämför med älgarna i Hållnäs-Saxmarken och Tierp. Variationerna mellan år får i första hand tillskrivas det fåtal äggstockar som har skickats in för analys varje år.

Åldersfördelningen ger en vägledning att beräkna den åldersberoende reproduktionen bland älgkorna i Forsmark. Åldersfördelningen blir därmed en viktig faktor att ta hänsyn till, om exempelvis kommande avskjutning skall beräknas med avancerade beräkningsmodeller.

Den åldersberoende reproduktionen är tydlig hos älgkorna i Forsmark. Relativt få kvigor i materialet har gått i brunst. Medelantalet avstötta ägg var drygt 0,1 per hondjur, vilket är lägre än i t ex Hållnäs – Saxmarken (se Rapport 08 - 2006). Detta kan sannolikt delvis förklaras av små stickprov (material från ett fåtal individer). Eftersom ungdjuren är talrika påverkar de den genomsnittliga reproduktionen avsevärt. Som jämförelse kan nämnas att i många områden i mellersta och södra delarna av landet är det vanligt att endast ett fåtal kvigor brunstar. I motsats till kvigor producerar flera vuxna kor två ägg i Forsmark.



Figur 3-3. Andel överlevande älgar till en viss ålder i Forsmark sammantaget för jaktåren 2002–2005.

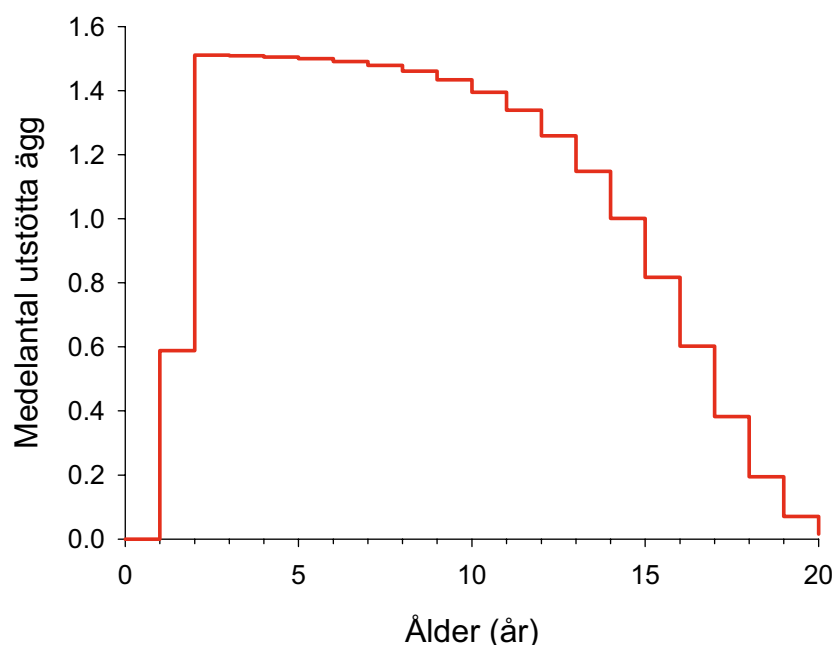
Figur 3-4 visar en genomsnittlig utvecklingskurva där uppgifter från flera årsklasser vägts samman. Detta har gjorts eftersom materialet från flera årsklasser statistiskt sett är litet och därmed skulle orsaka oönskade slumpvariationer. Modellen över fruktsamhetsutvecklingen blir därför översiktlig, men blir allt bättre ju mer data man samlar in. Därför är det lämpligt att samla data från flera år och lägga ihop dessa.

3.3 Vikt

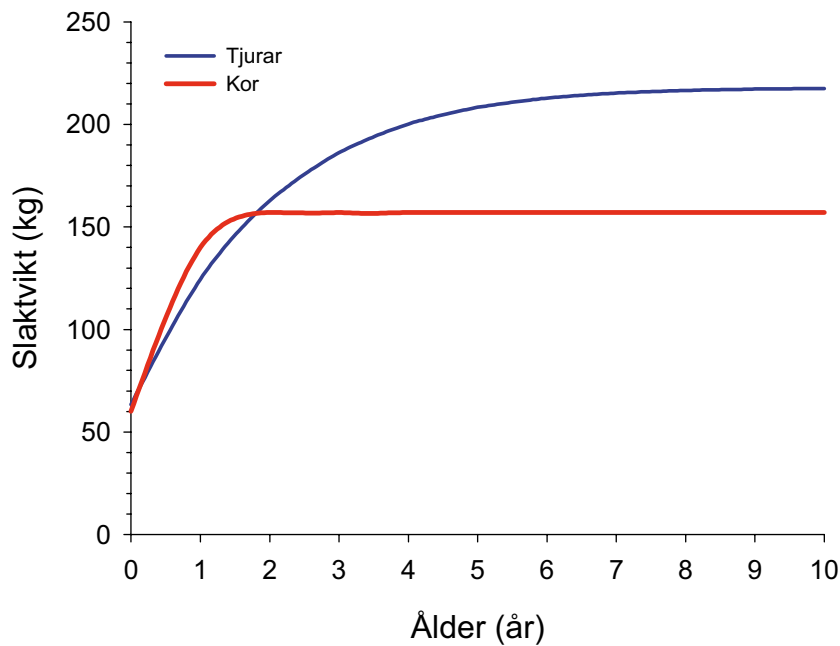
Tjurarna är tyngre i jämförelse med korna i Forsmark (figur 3-5). De kapitala tjurarna väger mer än ca 210 kg i genomsnittlig slaktvikt. Bland de äldre djuren saknas emellertid viktuppgifter. Vi vet därför inte hur tunga riktigt gamla tjurar kan bli. Korna stannar av i viktutvecklingen vid tre års ålder och håller därefter en genomsnittlig vikt på knappt 160 kg, vilket är lite lägre än i de omgivande markerna. Korna väger således ca 50 kg mindre än tjurarna som vuxna utifrån detta material. Som jämförelse kan nämnas att skillnaden mellan könen kan bli ända upp till 100 kg i vissa områden i Norrland.

Kalvvikter är speciellt intressanta eftersom de ofta återspeglar stammens kondition bättre än vuxna älgar. Sådana uppgifter kan vi numera enkelt få genom att jaktlagen direkt lägger in sina uppgifter via nätet i en databas (ÄLGBAS). Genomsnittligt är tjurkalvar något tyngre än kvigkalvar (63 kg mot 60 kg). Det förekommer dock stora individuella variationer. Genomsnittsvikterna på kalvar ligger något högre än i t ex Hållnäsområdet.

Det är viktigt att vara noga vid vägningen eftersom tillståndsutvecklingen för populationen i Forsmark snabbare kan upptäckas via eventuella förändringar i kalvvikter mellan år. Sådana förändringar kan snabbare ge fingervisningar om ändrade förhållanden i exempelvis födotillgång eller förändringar i populationstäthet.



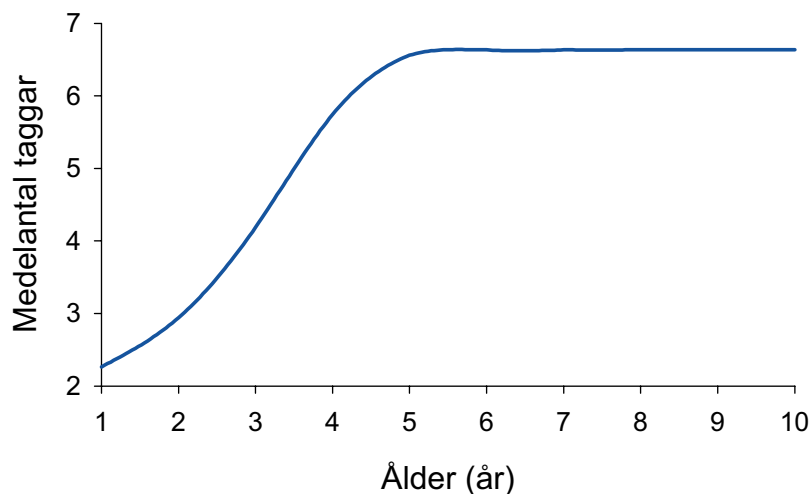
Figur 3-4. Älgkornas åldersberoende reproduktion i Forsmark.



Figur 3-5. Genomsnittlig slaktvikt för tjurar (blå linje) och kor (röd linje) i Forsmark och dess åldersberoende.

3.4 Horn

Hornutvecklingen, mätt som antalet taggar, är relativt svag, men ungefär som andra områden i denna del av landet (figur 3-6). Materialet är dock alltför litet för att beskriva hornutvecklingen bland de äldre tjurarna. Dessutom förekommer sannolikt begränsningar i taggantall vid jakt som kan störa försöket att beskriva taggutvecklingen. Sannolikt kan vuxna tjurar i Forsmark utveckla skovelhorn. Det finns dock ett fåtal tjurar som blir så gamla (se figur 3-3) på grund av det hårda jakttrycket.



Figur 3-6. Medelantal taggar för tjurar i Forsmark och dess åldersberoende.

3.5 Sammanfattning och diskussion

Älgpopulationen i Forsmark är utsatt för en hårt styrd avskjutning med avseende på antal och kön. Denna har lett till att man har skjutit ned antalet tjurar i området, vilket lett till en skev könskvot. Som en konsekvens av detta är också medelåldern på tjurar låg. Vill man höja andelen tjurar i stammen är minskat jakttryck det mest effektiva sättet att snabbt åstadkomma en önskad effekt.

Medelåldern bland älgkorna är högre än bland tjurarna till följd av att jakttrycket varit mindre och därmed medger jakt på flera äldre djur. Möjligen kan den ökande medelåldern på fällda kor återspegla ett ökat jakttryck på hondjuret. Älgstammen i Forsmark har minskat påtagligt under senare år. Med tanke på att det finns ganska gott om rådjur i området (och växande hjort- och vildsvinsstammar) är dock det totala betetrycket sannolikt fortfarande stort. Därmed kan allmän foderbrist och foderkonkurrens ge utslag i form av låga vikter och t ex försenad reproduktion hos unga älgkor, vilket gör det speciellt viktigt att följa älgstammens utveckling med insamling av data på det sätt som nu sker.

Hösten 2005 minskade antalet insamlade vuxna älgar jämfört med föregående år. I sammanhanget är det viktigt det årligen samlas in material i oförändrad omfattning. Jaktlagen i Forsmarksområdet uppmanas därför att vara noga med att ta till vara uppgifter och organ från så många älgar som möjligt, enligt de anvisningar som givits.

För att kunna bedriva en effektiv älgförvaltning är ett bra faktaunderlag en förutsättning. De resultat som redovisas i rapporten är viktiga i det fortsatta förvaltningsarbetet. Information som hur många kalvar som produceras och hur dödligheten fördelas bland tjurar, kor och kalvar gör det möjligt att prognostisera älgstammens utveckling. Kombinerat detta med en korrekt genomförd flyginventering och välrapporterad Älgobs, som ger uppgifter om hur många älgar det finns i området samt hur dessa fördelas över kön och åldersklasser, är utgångspunkten för lyckad älgförvaltning den bästa möjliga. Kompletteras datamaterialet från Forsmark med noggranna uppgifter om kalvvikter och hur dessa utvecklas i framtiden kan man också få information om hur födotillgången utvecklas i området.

Bilaga 1

Datasammanställning

| Område | Rapportör | Älg Nr. | Datum | Kön | Ålder | Slaktvikt | Ägg- stock 1 | Ägg- stock 2 | Utlägg | Taggantal | Anmärkning |
|------------------|-----------------------|--------------|------------|-----|-------|-----------|-----------------|-----------------|--------|-----------|------------------------------------|
| Valö ÄSO | Rovsätra JK | 50-2-122 | 2005-10-12 | K | 1 | 130 | 0 | 0 | | | T.D NEJ vattenlösl. Tusch, suddigt |
| Valö ÄSO | Rovsätra JK | | 2005-10-13 | K | 0 | 70 | | | | | |
| Valö ÄSO | Rovsätra JK | | 2005-10-12 | T | | 180 | | | | 7 | |
| Valö ÄSO | Rovsätra Andersson JL | 50-11-2005-1 | 2005-10-29 | K | | 202 | | | | | Livmoder försvunnen!!!! |
| Valö ÄSO | Rovsätra Andersson JL | 50-11-2005-2 | 2005-10-29 | T | 0 | 46 | | | | | |
| Valö ÄSO | Rovsätra Andersson JL | 50-11-2005-3 | 2005-10-29 | T | 0 | 43 | | | | | |
| Valö ÄSO | Kelinge JL | 50-20-2005-1 | 2005-11-17 | K | | 122 | | | | | |
| Valö ÄSO | BäckhemsJL | | 2005-10-11 | T | 0 | 76 | | | | | |
| Valö ÄSO | Elvisjö/Draknäs JL | 50-22-2005-2 | 2005-10-12 | T | | | | | | 4 | |
| Valö ÄSO | Elvisjö/Draknäs JL | 50-22-2005-3 | 2005-11-01 | T | 0 | | | | | | |
| Granfjärdens ÄSO | Aspö | 50-24-2005-1 | 2005-10-12 | K | 0 | 45 | | | | | |
| Granfjärdens ÄSO | Norrskedika | | 2005-10-10 | T | | 118 | | | | 1 | |
| Granfjärdens ÄSO | Norrskedika | | 2005-10-11 | T | | 183 | | | 45 | 4 | |
| Tvesens ÄSO | Marka | 005-02 | 2005-11-12 | T | 2 | 156 | | | | 2 | |
| Tvesens ÄSO | Marka | 005-01 | 2005-11-12 | K | 2 | 176 | | | | | T.D NEJ |
| Tvesens ÄSO | Ånö | | 2005-10-10 | T | | | | | 1 | | |
| Tvesens ÄSO | Folke Almlöv | | 2005-10-12 | T | | | | | | | |
| Tvesens ÄSO | JL Jonsson | | 2005-10-10 | K | | | | | | | |
| Älgmossens ÄSO | Simundö | 50-59-2005-1 | 2005-10-30 | K | 1 | 118 | | | | | |
| Älgmossens ÄSO | Berkinge JK | 50-60-2005-1 | 2005-10-12 | T | 2 | 151 | | | 65 | 4 | |
| Älgmossens ÄSO | Berkinge JK | 50-60-2005-2 | 2005-10-11 | K | 10 | 193 | | | | | |
| Älgmossens ÄSO | Berkinge JK | 50-60-2005-3 | 2005-10-29 | T | 0 | 68 | | | | | |
| Älgmossens ÄSO | Berkinge JK | 50-60-2005-4 | 2005-11-05 | K | 0 | 42 | | | | | |

| Område | Rapportör | Älg Nr. | Datum | Kön | Ålder | Slaktvikt | Ägg- stock 1 | Ägg- stock 2 | Utlägg | Taggantal | Anmärkning |
|----------------|------------------------|--------------|------------|-----|-------|-----------|-----------------|-----------------|--------|-----------|---|
| Älgmossens ÄSO | Jägareförbundet | | 2005-10-22 | K | | 105 | | | | | |
| Älgmossens ÄSO | Jägareförbundet | | 2005-10-22 | K | 0 | 60 | | | | | |
| Älgmossens ÄSO | Jägareförbundet | | 2005-12-05 | T | 0 | 64 | | | | | |
| Älgmossens ÄSO | Stora Rångsens JL | 50-62-2005-1 | 2005-10-10 | K | 6 | 165 | | | | | |
| Älgmossens ÄSO | Stora Rångsens JL | 50-62-2005-2 | 2005-10-11 | K | 5 | 161 | | | | | |
| Älgmossens ÄSO | Dannebo JL | 50-66-2005-1 | 2005-11-26 | T | 0 | 80 | | | | | |
| Älgmossens ÄSO | Dannebo JL | 50-66-2005-2 | 2005-11-26 | K | 0 | 72 | | | | | |
| Älgmossens ÄSO | Dannebo JL | 50-66-2005-3 | 2005-11-26 | K | 0 | 64 | | | | | |
| Älgmossens ÄSO | Berkinge Arbetarjakten | 50-67-2005-1 | 2005-10-13 | T | 0 | 56 | | | | | |
| Älgmossens ÄSO | Berkinge Arbetarjakten | 50-67-2005-2 | 2005-10-13 | K | 0 | 59 | | | | | |
| Älgmossens ÄSO | Berkinge Arbetarjakten | 50-67-2005-3 | 2005-10-27 | T | 1 | 110 | | | 25 | 2 | |
| Älgmossens ÄSO | Berkinge Arbetarjakten | 50-67-2005-4 | 2005-10-30 | K | 12 | 185 | 1 | 0 | | | |
| Älgmossens ÄSO | Berkinge Arbetarjakten | 50-67-2005-5 | 2005-11-05 | T | 0 | 52 | | | | | |
| Älgmossens ÄSO | Berkinge Arbetarjakten | 50-67-2005-6 | 2005-07-01 | – | | | | | | | Bara benen kvar troligen död sedan mitten av sommaren. Huvud saknades på platsen! |
| Älgmossens ÄSO | Imundbo/Håkansbo JK | | 2005-10-11 | T | 1 | 130 | | | 35 | 2 | |
| Älgmossens ÄSO | Imundbo/Håkansbo JK | 58-68-101 | 2005-10-11 | T | 4 | 231 | | | 90 | 5 | |
| Älgmossens ÄSO | Imundbo/Håkansbo JK | | 2005-10-12 | K | 0 | 61 | | | | | |
| Älgmossens ÄSO | Imundbo/Håkansbo JK | 50-68-105 | 2005-10-15 | K | 1 | 121 | 0 | 0 | | | |
| Älgmossens ÄSO | Imundbo/Håkansbo JK | | 2005-10-29 | K | 0 | 58 | | | | | |
| Älgmossens ÄSO | Imundbo/Håkansbo JK | | 2005-11-26 | T | 0 | 73 | | | | | |
| Älgmossens ÄSO | Degermossen | 50-69-2005-1 | 2005-10-10 | T | 1 | 105 | | | 31 | 2 | |
| Älgmossens ÄSO | Degermossen | 50-69-2005-2 | 2005-10-12 | K | 15 | 161 | | | | | |
| Älgmossens ÄSO | Storskäret | 50-71-2005-1 | 2005-10-29 | T | | 170 | | | | 2 | Ena hornet saknades, två taggar på den sida av hornet som satt kvar. |
| Älgmossens ÄSO | Storskäret | 50-71-2005-2 | 2005-12-27 | T | 0 | 66 | | | | | |
| Älgmossens ÄSO | Skällbo | 50-73-2005-1 | 2006-01-27 | T | 0 | 74 | | | | | |

| Område | Rapportör | Älg Nr. | Datum | Kön | Ålder | Slaktvikt | Ägg- stock 1 | Ägg- stock 2 | Utlägg | Taggantal | Anmärkning |
|----------------|--------------------|----------------------|------------|-----|-------|-----------|-----------------|-----------------|--------|-----------|---|
| Älgmossens ÄSO | Vattenfall AB | | 2005-11-29 | T | 0 | 52 | | | | | |
| Älgmossens ÄSO | VK6 JK | 50-75-2005-4 | 2005-10-17 | K | 11 | 175 | 0 | . | | | |
| Älgmossens ÄSO | VK6 JK | 50-75-2005-5 | 2005-10-17 | K | 0 | 50 | | | | | Tvillingkalv |
| Älgmossens ÄSO | VK6 JK | 50-75-2005-6 | 2005-10-19 | K | 7 | 185 | 1 | 1 | | | |
| Älgmossens ÄSO | Västermarken | 50-76-2005-1 | 2005-10-23 | T | | 185 | | | 72 | 6 | |
| Älgmossens ÄSO | Västermarken | 50-76-2005-2 | 2005-10-23 | T | 0 | 75 | | | | | |
| Älgmossens ÄSO | Västermarken | 50-76-2005-3 | 2005-12-11 | K | 0 | 52 | | | | | |
| Älgmossens ÄSO | Vamsta JK | 50-77-2005-1 | 2005-11-19 | T | | | | | | 3 | |
| Älgmossens ÄSO | Stockmyrens JL | 50-78-2005-1 | 2005-10-23 | T | | 236 | | | 92 | 6 | |
| Älgmossens ÄSO | Stockmyrens JL | 50-78-2005-2 | 2005-10-23 | T | 0 | 52 | | | | | |
| Älgmossens ÄSO | Benny Djurstets JL | 50-80-2005-1 | 2005-10-13 | T | | 200 | | | | 11 | |
| Älgmossens ÄSO | Gålamora | 50-81-2005-1 | 2005-11-20 | T | 0 | 79 | | | | | |
| Älgmossens ÄSO | Däksta JL | 50-86-2005-1 | 2005-10-10 | K | 0 | 62 | | | | | |
| Älgmossens ÄSO | Däksta JL | 50-86-2005-2 | 2005-10-12 | T | | 137 | | | 36 | 2 | |
| Tvesens ÄSO | Börstil | 05 44 017Börstil | 2005-10-15 | K | 1 | | 0 | 0 | | | |
| Tvesens ÄSO | Sandika | 005-02 | 2005-10-10 | T | 2 | | | | 57 | 4 | |
| Tvesens ÄSO | Sandika | 005-01 | 2005-10-10 | K | 1 | | | | | | |
| | | 50-??-2005-1 | | | 4 | | | | | | vattenlösl. Tusch, suddigt |
| | | 50??-?? | | | 3 | | | | | | vattenlösl. Tusch, suddigt |
| Valö ÄSO | Vamsta Bys JK | 50-3-174 | 2006-02-23 | K | 11 | | | | | | Mager, Magsjuk, Gult på snön, Gula ränder på vomén |
| | | utsuddad märkning | | | 4 | | | | | | märkt m. vattenlöslig tusch!! Sista käken i boxen |
| Bergvik öst | Bergsjö JL | | 2005-10-10 | T | | 226 | | | | 10 | |
| Bergvik öst | Bergsjö JL | | 2005-10-10 | K | 0 | 48 | | | | | |
| Bergvik öst | Bergsjö JL | | 2005-10-10 | T | | 192 | | | | 4 | |
| Bergvik öst | Bergsjö JL | | 2005-10-11 | K | | 158 | | | | | |
| Bergvik öst | Bergsjö JL | | 2005-10-16 | T | 0 | 59 | | | | | |
| Bergvik öst | Bergsjö JL | | 2005-10-16 | T | | 119 | | | | 2 | |

| Område | Rapportör | Älg Nr. | Datum | Kön | Ålder | Slaktvikt | Ägg- stock 1 | Ägg- stock 2 | Utlägg | Taggantal | Anmärkning |
|-------------|----------------|---------|------------|-----|-------|-----------|-----------------|-----------------|--------|-----------|------------|
| Bergvik öst | Bergsjö JL | | 2005-10-16 | K | 0 | 53 | | | | | |
| Bergvik öst | Bergsjö JL | | 2005-10-16 | K | | 124 | | | | | |
| Bergvik öst | Bergsjö JL | | 2005-10-22 | K | 0 | | | | | | |
| Bergvik öst | Bergsjö JL | | 2005-11-12 | K | 0 | 34 | | | | | |
| Bergvik öst | Bergsjö JL | | 2005-11-19 | K | 0 | 48 | | | | | |
| Bergvik öst | Bergsjö JL | | 2006-01-28 | K | 0 | 36 | | | | | |
| Bergvik öst | Bläckdalens JL | | 2005-10-10 | T | | 130 | | | | | |
| Bergvik öst | Bläckdalens JL | | 2005-10-10 | K | | 162 | | | | | |
| Bergvik öst | Bläckdalens JL | | 2005-10-13 | T | 0 | 72 | | | | | |
| Bergvik öst | Bockbols JL | | 2006-01-29 | T | 0 | 72 | | | | | |
| Bergvik öst | Bockbols JL | | 2006-01-15 | T | 0 | 65 | | | | | |
| Bergvik öst | Finnmyrens JL | | 2005-10-12 | T | 0 | 40 | | | | | |
| Bergvik öst | Finnmyrens JL | | 2005-11-05 | T | | | | | | 1 | |
| Bergvik öst | Finnmyrens JL | | 2005-12-04 | T | | 175 | | | | 4 | |
| Bergvik öst | Finnmyrens JL | | 2006-01-21 | K | | 90 | | | | | |
| Bergvik öst | Harvika JL | | 2005-10-11 | T | | 128 | | | | 2 | |
| Bergvik öst | Harvika JL | | 2005-10-11 | T | | 189 | | | | 3 | |
| Bergvik öst | Harvika JL | | 2005-10-10 | T | | 110 | | | | 2 | |
| Bergvik öst | Högrörs JKL | | 2005-10-16 | T | | 212 | | | | 7 | |
| Bergvik öst | Högrörs JKL | | 2005-10-10 | K | 0 | 52 | | | | | |
| Bergvik öst | Högrörs JKL | | 2005-10-10 | T | 0 | 80 | | | | | |
| Bergvik öst | Högrörs JKL | | 2005-12-11 | K | | 143 | | | | | |
| Bergvik öst | KB Botmora | | 2005-10-15 | T | | 199 | | | | 5 | |
| Bergvik öst | KB Botmora | | 2005-10-15 | K | | 158 | | | | | |
| Bergvik öst | KB Botmora | | 2005-10-27 | K | 0 | 70 | | | | | |
| Bergvik öst | KB Botmora | | 2005-10-27 | T | 0 | 70 | | | | | |
| Bergvik öst | KB Botmora | | 2005-10-27 | K | | 198 | | | | | |
| Bergvik öst | KB Botmora | | 2005-10-29 | T | 0 | 47 | | | | | |

| Område | Rapportör | Älg Nr. | Datum | Kön | Ålder | Slaktvikt | Ägg- stock 1 | Ägg- stock 2 | Utlägg | Taggantal | Anmärkning |
|-------------|----------------|---------|------------|-----|-------|-----------|-----------------|-----------------|--------|-----------|------------|
| Bergvik öst | KB Botmora | | 2005-10-31 | T | 0 | 52 | | | | | |
| Bergvik öst | KB Botmora | | 2005-11-07 | T | | 130 | | | | 2 | |
| Bergvik öst | KB Botmora | | 2005-11-12 | T | | 125 | | | | | |
| Bergvik öst | KB Botmora | | 2005-11-20 | T | | 160 | | | | 4 | |
| Bergvik öst | KB Botmora | | 2005-11-27 | T | 0 | 75 | | | | | |
| Bergvik öst | KB Botmora | | 2005-12-02 | T | 0 | 63 | | | | | |
| Bergvik öst | KB Botmora | | 2005-12-10 | T | | 130 | | | | 2 | |
| Bergvik öst | KB Botmora | | 2005-12-13 | K | 0 | 62 | | | | | |
| Bergvik öst | KB Botmora | | 2005-12-28 | T | 0 | 62 | | | | | |
| Bergvik öst | KB Botmora | | 2006-01-14 | T | | 160 | | | | 4 | |
| Bergvik öst | KB Botmora | | 2006-01-22 | T | | 100 | | | | 2 | |
| Bergvik öst | KB Botmora | | 2006-01-21 | T | | 122 | | | | 2 | |
| Bergvik öst | KB Botmora | | 2006-01-23 | K | | 138 | | | | | |
| Bergvik öst | KB Botmora | | 2006-01-24 | K | 0 | 57 | | | | | |
| Bergvik öst | KB Botmora | | 2006-01-29 | T | 0 | 42 | | | | | |
| Bergvik öst | KB Skyttorp | | 2006-01-07 | T | | 140 | | | | 2 | |
| Bergvik öst | KB Skyttorp | | 2006-01-07 | T | | 152 | | | | 4 | |
| Bergvik öst | KB Skyttorp | | 2006-01-07 | T | | 140 | | | | 2 | |
| Bergvik öst | Kungstomts JL | | 2005-10-10 | K | 0 | 68 | | | | | |
| Bergvik öst | Kungstomts JL | | 2005-10-27 | K | 0 | 45 | | | | | |
| Bergvik öst | Kungstomts JL | | 2005-11-18 | T | | 214 | | | 90 | 5 | |
| Bergvik öst | Kungstomts JL | | 2005-11-18 | T | 0 | 60 | | | | | |
| Bergvik öst | Kungstomts JL | | 2005-12-17 | T | 0 | 73 | | | | | |
| Bergvik öst | Kungstomts JL | | 2006-01-18 | K | 0 | 61 | | | | | |
| Bergvik öst | Kungstomts JL | | 2006-01-21 | T | | 124 | | | | 2 | |
| Bergvik öst | Lagers JL | | 2005-10-10 | K | 0 | 60 | | | | | |
| Bergvik öst | Lantgårdens JL | | 2005-10-14 | K | 0 | 63 | | | | | |
| Bergvik öst | Lantgårdens JL | | 2005-10-14 | K | 0 | 65 | | | | | |

| Område | Rapportör | Älg Nr. | Datum | Kön | Ålder | Slaktvikt | Ägg- stock 1 | Ägg- stock 2 | Utlägg | Taggantal | Anmärkning |
|-------------|----------------|---------|------------|-----|-------|-----------|-----------------|-----------------|--------|-----------|------------|
| Bergvik öst | Lantgårdens JL | | 2005-12-17 | K | | 171 | | | | | |
| Bergvik öst | Rolf Larsson | | 2005-11-27 | T | 0 | 78 | | | | 0 | |
| Bergvik öst | Ryans JL | | 2005-10-10 | K | | 180 | | | | | |
| Bergvik öst | Sandviks AB | | 2005-10-10 | K | | 118 | | | | | |
| Bergvik öst | Sandviks AB | | 2005-10-12 | K | | 89 | | | | | |
| Bergvik öst | Sandviks AB | | 2005-10-12 | K | 0 | 54 | | | | | |
| Bergvik öst | Sandviks AB | | 2005-10-14 | T | | 252 | | | 80 | 5 | |
| Bergvik öst | Sandviks AB | | 2005-10-22 | T | 0 | 48 | | | | | |
| Bergvik öst | Sandviks AB | | 2005-12-10 | T | | 155 | | | | 2 | |
| Bergvik öst | Sandviks AB | | 2005-12-10 | K | | 174 | | | | | |
| Bergvik öst | Stormyrens JL | | 2006-01-06 | K | | 130 | | | | | |
| Bergvik öst | Stormyrens JL | | 2006-01-15 | K | 0 | 63 | | | | | |
| Bergvik öst | Säljedalens JL | | 2005-10-11 | T | | 125 | | | 50 | 2 | |
| Bergvik öst | Tallmossens JL | | 2005-10-10 | K | | 160 | | | | | |
| Bergvik öst | Tallmossens JL | | 2005-10-10 | K | | 152 | | | | | |
| Bergvik öst | Tallmossens JL | | 2005-10-10 | K | 0 | 60 | | | | | |
| Bergvik öst | Tallmossens JL | | 2005-10-15 | K | | 118 | | | | | |
| Bergvik öst | Tallmossens JL | | 2005-11-12 | K | 0 | 73 | | | | | |
| Bergvik öst | Tallmossens JL | | 2005-11-19 | T | | 110 | | | | 2 | |
| Bergvik öst | Vällsätters JL | | 2005-10-12 | T | | 136 | | | | 2 | |
| Bergvik öst | Vällsätters JL | | 2005-11-09 | K | 0 | 50 | | | | | |
| Bergvik öst | Vällsätters JL | | 2006-01-07 | K | | 160 | | | | | |
| Bergvik öst | Österby JL | | 2005-10-14 | T | 0 | 61 | | | | | |
| Bergvik öst | Österby JL | | 2005-10-14 | T | | 115 | | | | 1 | |
| Bergvik öst | Österby JL | | 2005-10-23 | T | | 137 | | | | 1 | |
| Bergvik öst | Österby JL | | 2005-11-20 | K | | 164 | | | | | |
| Bergvik öst | Österby JL | | 2005-11-26 | T | 0 | 47 | | | | | |
| Bergvik öst | Österby JL | | 2005-12-11 | T | 0 | | | | | | |

| Område | Rapportör | Älg Nr. | Datum | Kön | Ålder | Slaktvikt | Ägg- stock 1 | Ägg- stock 2 | Utlägg | Taggantal | Anmärkning |
|------------------------|------------------|---------------|------------|-----|-------|-----------|-----------------|-----------------|--------|-----------|---|
| Harg Närdinghundra JVK | Bennebols JL | 51-134-2005-2 | 2005-10-10 | T | 0 | 54 | | | | | |
| Harg Närdinghundra JVK | Bennebols JL | 51-134-2005-1 | 2005-10-10 | T | 1 | 148 | | | 12 | 2 | |
| Harg Närdinghundra JVK | Burviks JL | | 2005-11-26 | T | | 156 | | | 82 | 5 | |
| Harg Närdinghundra JVK | Burviks JL | | 2005-12-04 | T | 0 | 69 | | | | | |
| Harg Närdinghundra JVK | Byholma JL | 51-138-2005-1 | 2005-10-12 | T | 0 | 63 | | | | | |
| Harg Närdinghundra JVK | Byholma JL | 51-138-2005-2 | 2005-10-23 | T | 2 | 163 | | | 78 | 3 | |
| Harg Närdinghundra JVK | Byholma JL | 51-138-2005-3 | 2006-01-29 | T | 0 | 41 | | | | | |
| Harg Närdinghundra JVK | Fyrväpplingen AB | 51-133-2005-1 | 2005-10-11 | T | 1 | 160 | | | | 2 | |
| Harg Närdinghundra JVK | Fyrväpplingen AB | 51-133-2005-2 | 2005-10-10 | T | 0 | | | | | | |
| Harg Närdinghundra JVK | Fyrväpplingen AB | 51-133-2005-3 | 2005-10-12 | K | 0 | | | | | | |
| Harg Närdinghundra JVK | Fyrväpplingen AB | 51-133-2005-4 | 2005-10-22 | K | 13 | 148 | . | . | | | |
| Harg Närdinghundra JVK | Fyrväpplingen AB | 51-133-2005-5 | 2005-10-22 | K | | 172 | | | | | |
| Harg Närdinghundra JVK | Fyrväpplingen AB | 51-133-2005-6 | 2005-11-04 | T | 0 | 81 | | | | | |
| Harg Närdinghundra JVK | Fyrväpplingen AB | 51-133-2005-7 | 2005-12-06 | T | 0 | 52 | | | | | |
| Harg Närdinghundra JVK | Fyrväpplingen AB | 51-133-2005-8 | 2005-12-14 | K | 0 | 95 | | | | | |
| Harg Närdinghundra JVK | Fågelsångens JL | 51-130-2005-5 | 2005-10-10 | T | 5 | | | | 96 | 10 | |
| Harg Närdinghundra JVK | Fågelsångens JL | 51-130-2005-6 | 2005-10-14 | K | 12 | | 0 | . | | | |
| Harg Närdinghundra JVK | Fågelsångens JL | 51-130-2005-7 | 2005-10-14 | T | 0 | | | | | | |
| Harg Närdinghundra JVK | Herrgårdens JL | 1-2005 | 2005-10-10 | K | 6 | 120 | 1 | 0 | | | |
| Harg Närdinghundra JVK | Herrgårdens JL | 2 | 2005-11-13 | T | 0 | 47 | | | | | |
| Harg Närdinghundra JVK | Herrgårdens JL | 3-2005 | 2005-12-17 | T | 2 | 140 | | | 72 | 4 | |
| Harg Närdinghundra JVK | Herrgårdens JL | 4-2005 | 2006-01-14 | K | 0 | 52 | | | | | |
| Harg Närdinghundra JVK | Klarmora JL | 001 05-06 | 2005-10-22 | T | 3 | 188 | | | 80 | 4 | |
| Harg Närdinghundra JVK | Klarmora JL | | 2005-12-05 | K | 0 | 56 | | | | | |
| Harg Närdinghundra JVK | Klarmora JL | 002-05-06 | 2006-01-07 | K | 16 | 148 | | | | | fel organ |
| Harg Närdinghundra JVK | Klarmora JL | | 2006-01-14 | T | 0 | 74 | | | | | |
| Harg Närdinghundra JVK | Lindbols JL | 51-132-2005-5 | 2005-11-09 | T | 1 | 120 | | | | 2 | |
| Harg Närdinghundra JVK | Lindbols JL | 51-132-2005-5 | 2006-01-29 | T | 0 | 33 | | | | | AHA: Har samma id som vuxna djuret som fällts |

| Område | Rapportör | Älg Nr. | Datum | Kön | Ålder | Slaktvikt | Ägg- stock 1 | Ägg- stock 2 | Utlägg | Taggantal | Anmärkning |
|------------------------|---------------|---------------|------------|-----|-------|-----------|-----------------|-----------------|--------|-----------|------------|
| Harg Närdinghundra JVK | Norrgars JL | | 2005-11-25 | T | | 213 | | | 98 | 5 | |
| Harg Närdinghundra JVK | Norrgars JL | | 2006-01-14 | K | 0 | | | | | | |
| Harg Närdinghundra JVK | Sjörudans JL | | 2005-10-15 | K | 0 | | | | | | |
| Harg Närdinghundra JVK | Sjörudans JL | | 2005-12-27 | K | 0 | | | | | | |
| Harg Östhammars JVK | Björsta JL | 51-145-2005-1 | 2005-10-10 | K | 9 | 120 | 0 | 0 | | | |
| Harg Östhammars JVK | Brotorps JL | 51-126-2005-1 | 2005-10-29 | T | 2 | 140 | | | | 2 | |
| Harg Östhammars JVK | Brotorps JL | 51-126-2005-2 | 2005-11-12 | T | 0 | 61 | | | | | |
| Harg Östhammars JVK | Brotorps JL | 51-126-2005-3 | 2006-01-14 | T | 5 | 190 | | | | | |
| Harg Östhammars JVK | Ekdalens JL | 51-127-2005-1 | 2005-10-23 | K | 4 | 190 | 2 | 0 | | | |
| Harg Östhammars JVK | Ekdalens JL | 51-127-2005-2 | 2005-10-23 | K | 3 | 200 | 1 | 0 | | | |
| Harg Östhammars JVK | Hargs Bruk AB | 51-131-2005-3 | 2005-10-18 | T | 2 | 167 | | | 67 | 4 | |
| Harg Östhammars JVK | Hargs Bruk AB | 51-131-2005-4 | 2005-10-25 | T | 4 | 179 | | | 53 | 4 | |
| Harg Östhammars JVK | Hargs Bruk AB | 51-131-2005-5 | 2005-10-25 | T | 3 | 207 | | | 60 | 3 | |
| Harg Östhammars JVK | Hargs Bruk AB | | 2005-10-25 | T | 0 | 64 | | | | | |
| Harg Östhammars JVK | Hargs Bruk AB | | 2005-10-25 | K | 0 | 62 | | | | | |
| Harg Östhammars JVK | Hargs Bruk AB | | 2005-10-25 | T | 0 | 65 | | | | | |
| Harg Östhammars JVK | Hargs Bruk AB | | 2005-10-25 | K | 0 | 64 | | | | | |
| Harg Östhammars JVK | Hargs Bruk AB | | 2005-10-25 | K | 0 | 57 | | | | | |
| Harg Östhammars JVK | Hargs Bruk AB | | 2005-10-25 | K | 0 | 65 | | | | | |
| Harg Östhammars JVK | Hargs Bruk AB | | 2005-10-25 | T | 0 | 52 | | | | | |
| Harg Östhammars JVK | Hargs Bruk AB | 51-131-2005-6 | 2005-11-08 | K | 2 | 153 | 1 | 0 | | | |
| Harg Östhammars JVK | Hargs Bruk AB | | 2005-11-08 | K | 0 | 79 | | | | | |
| Harg Östhammars JVK | Hargs Bruk AB | | 2005-11-08 | T | 0 | 68 | | | | | |
| Harg Östhammars JVK | Hargs Bruk AB | | 2005-11-08 | T | 0 | 71 | | | | | |
| Harg Östhammars JVK | Hargs Bruk AB | | 2005-11-22 | T | | 178 | | | | 4 | |
| Harg Östhammars JVK | Hargs Bruk AB | | 2005-11-22 | K | 0 | 58 | | | | | |
| Harg Östhammars JVK | Hargs Bruk AB | | 2005-11-22 | K | 0 | 50 | | | | | |
| Harg Östhammars JVK | Hargs Bruk AB | 51-131-2005-8 | 2005-12-01 | T | 4 | 217 | | | 84 | 8 | |

| Område | Rapportör | Älg Nr. | Datum | Kön | Ålder | Slaktvikt | Ägg- stock 1 | Ägg- stock 2 | Utlägg | Taggantal | Anmärkning |
|---------------------|-------------------------------|----------------|------------|-----|-------|-----------|-----------------|-----------------|--------|-----------|-------------------------|
| Harg Östhammars JVK | Hargs Bruk AB | | 2005-12-06 | T | | 123 | | | | 2 | |
| Harg Östhammars JVK | Hargs Bruk AB | | 2005-12-16 | K | 0 | 78 | | | | | |
| Harg Östhammars JVK | Hargs Bruk AB | 51-131-2005-10 | 2006-01-10 | T | 1 | 116 | | | | 2 | |
| Harg Östhammars JVK | Hargs Bruk AB | 51-131-2005-12 | 2006-01-17 | T | | 162 | | | | 2 | |
| Harg Östhammars JVK | Hargs Bruk AB | | 2006-01-17 | T | 0 | 66 | | | | | |
| Harg Östhammars JVK | Hargs Bruk AB | | 2006-01-17 | K | 0 | 61 | | | | | |
| Harg Östhammars JVK | Hargs Bruk AB | | 2006-01-17 | K | 0 | 55 | | | | | |
| Harg Östhammars JVK | Hargs Bruk AB | | 2006-02-03 | K | | 189 | | | | | |
| Harg Östhammars JVK | Hargs Bruk AB | 51-131-2005-7 | 2005-11-15 | T | 9 | 229 | | | 80 | 4 | |
| Harg Östhammars JVK | Hargs Bruk AB | 51-131-2005-9 | 2005-12-26 | T | 5 | 175 | | | | | |
| Harg Östhammars JVK | Hargs Bruk AB | 51-131-2005-11 | | | 9 | | | | | | AHA: vet ej vilket djur |
| Harg Östhammars JVK | Hargs Bruks jakt & fiskeklubb | 51-115-2005-2 | 2005-10-24 | K | | | | | | | |
| Harg Östhammars JVK | Holmbergs JL | | 2005-12-27 | T | 0 | 75 | | | | | |
| Harg Östhammars JVK | Kyrksvedjans JL | 51-124-2005-1 | 2005-11-12 | T | 2 | 184 | | | 51 | 2 | |
| Harg Östhammars JVK | Kyrksvedjans JL | 51-124-2005-2 | 2006-01-02 | T | 1 | | | | | 2 | |
| Harg Östhammars JVK | Malsättra JL | 51-125-2005-12 | 2005-10-13 | T | 5 | 256 | | | | 8 | |
| Harg Östhammars JVK | Malsättra JL | 51-125-2005-13 | 2005-10-13 | T | 0 | 66 | | | | | |
| Harg Östhammars JVK | Malsättra JL | 51-125-2005-14 | 2005-10-13 | K | 5 | 156 | 2 | 0 | | | |
| Harg Östhammars JVK | Malsättra JL | 51-125-2005-15 | 2005-10-14 | T | 8 | 229 | | | | 6 | |
| Harg Östhammars JVK | Malsättra JL | 51-125-2005-16 | 2005-10-14 | T | 0 | 60 | | | | | |
| Harg Östhammars JVK | Malsättra JL | 51-125-2005-17 | 2005-10-14 | T | 2 | 192 | | | | 4 | |
| Harg Östhammars JVK | Malsättra JL | 51-125-2005-18 | 2005-10-29 | K | 9 | 162 | 1 | 0 | | | |
| Harg Östhammars JVK | Malsättra JL | 51-125-2005-19 | 2006-01-11 | K | 0 | 72 | 0 | 0 | | | |
| Harg Östhammars JVK | Malsättra JL | 51-125-2005-20 | 2006-01-11 | K | 0 | 66 | 0 | 0 | | | |
| Harg Östhammars JVK | Masugnens JL | | 2005-12-26 | T | 0 | 68 | | | | | |
| Harg Östhammars JVK | Masugnens JL | | 2005-12-26 | K | 0 | 54 | | | | | |
| Harg Östhammars JVK | Masugnens JL | | 2006-01-09 | T | 0 | | | | | | |
| Harg Östhammars JVK | Masugnens JL | | 2005-12-08 | K | 0 | | | | | | |

| Område | Rapportör | Älg Nr. | Datum | Kön | Ålder | Slaktvikt | Ägg- stock 1 | Ägg- stock 2 | Utlägg | Taggantal | Anmärkning |
|---------------------|---------------------------|---------------|------------|-----|-------|-----------|-----------------|-----------------|--------|-----------|------------|
| Harg Östhammars JVK | Moxboda | 51143342 | 2005-10-16 | K | 1 | 98 | 0 | | | | |
| Harg Östhammars JVK | Moxboda | 51143343 | 2005-10-16 | T | 0 | 68 | | | | | |
| Harg Östhammars JVK | Moxboda JL | 51-121-2005-1 | 2006-01-20 | K | 0 | 46 | | | | | |
| Harg Östhammars JVK | Moxboda Sandins JL | | 2005-11-23 | T | 0 | 78 | | | | | |
| Harg Östhammars JVK | Nyboda JL | 51-122-2005-1 | 2005-10-10 | K | | 159 | | | | | |
| Harg Östhammars JVK | Nyboda JL | 51-122-2005-4 | 2005-10-23 | K | 0 | | | | | | |
| Harg Östhammars JVK | Nyboda JL | 51-122-2005-3 | 2005-10-29 | K | 0 | | | | | | |
| Harg Östhammars JVK | Nyboda JL | 51-122-2005-2 | 2006-01-31 | T | 0 | | | | | | |
| Harg Östhammars JVK | Pastoratets JL | 51-141-2005-1 | 2005-11-13 | K | 2 | 150 | 1 | . | | | |
| Harg Östhammars JVK | Ringboda JL | | 2005-11-01 | K | 13 | 165 | 1 | 0 | | | |
| Harg Östhammars JVK | Ringboda JL | | 2006-01-30 | K | 1 | 128 | 0 | . | | | |
| Harg Östhammars JVK | Ringboda JL | | 2006-01-31 | T | 0 | 58 | | | | | |
| Harg Östhammars JVK | Ruddun | Rudun jaktlag | 2005-10-12 | K | 15 | 130 | . | . | | | |
| Harg Östhammars JVK | Sanda | 51-144-2005-3 | 2005-10-14 | K | | 102 | | | | | |
| Harg Östhammars JVK | SCA SKg AB jakt & fiske | 51-117-2005-1 | 2005-12-26 | T | | 173 | | | | | |
| Harg Östhammars JVK | SCA SKg AB jakt & fiske | | 2006-01-13 | T | | | | | | | |
| Harg Östhammars JVK | Stockby_Björsta JL | 51-118-2005-1 | 2005-10-11 | T | 1 | 126 | | | | 2 | |
| Harg Östhammars JVK | Stockby_Björsta JL | 51-118-2005-2 | 2005-11-12 | K | 0 | 56 | | | | | |
| Harg Östhammars JVK | Väringsö JK | G Nilsson | 2005-11-30 | K | 1 | 130 | | | | | |
| Närdinghundra norra | Bladåkers JL | | 2005-10-10 | K | | 146 | | | | | |
| Närdinghundra norra | Bladåkers JL | | 2005-10-11 | T | | 144 | | | | 2 | |
| Närdinghundra norra | Bladåkers JL | | 2005-10-23 | K | 0 | 68 | | | | | |
| Närdinghundra norra | Bladåkers JL | | 2005-11-06 | T | | 105 | | | | 2 | |
| Närdinghundra norra | Bärby - Söderkärrets JL | | 2005-11-26 | K | 0 | | | | | | |
| Närdinghundra norra | Esbjörns JL | | 2005-10-12 | T | 0 | 66 | | | | | |
| Närdinghundra norra | Framnäs Solvalla JL | | 2005-11-10 | T | | | | | | 4 | |
| Närdinghundra norra | Framnäs Solvalla JL | | 2005-11-30 | T | 0 | 72 | | | | | |
| Närdinghundra norra | Gisselbols -Bondängens JL | | 2005-10-10 | K | 0 | | | | | | |

| Område | Rapportör | Älg Nr. | Datum | Kön | Ålder | Slaktvikt | Ägg- stock 1 | Ägg- stock 2 | Utlägg | Taggantal | Anmärkning |
|---------------------|-------------------|---------|------------|-----|-------|-----------|-----------------|-----------------|--------|-----------|------------|
| Närdinghundra norra | Granaths JL | | 2005-12-17 | T | 0 | 67 | | | | | |
| Närdinghundra norra | Granaths JL | | 2005-12-17 | K | 0 | 65 | | | | | |
| Närdinghundra norra | Gränby JL | | 2005-10-11 | T | 0 | 58 | | | | | |
| Närdinghundra norra | Gränby JL | | 2005-10-11 | T | | 172 | | | | 2 | |
| Närdinghundra norra | Gränby JL | | 2006-01-28 | K | 0 | 82 | | | | | |
| Närdinghundra norra | Gränsta JL | | 2005-10-23 | T | 0 | 54 | | | | | |
| Närdinghundra norra | Hemåla Gränsta JL | | 2005-10-11 | T | 0 | | | | | | |
| Närdinghundra norra | Hemåla Gränsta JL | | 2005-10-11 | K | 0 | | | | | | |
| Närdinghundra norra | Hemåla Gränsta JL | | 2005-10-12 | T | | | | | | 10 | |
| Närdinghundra norra | Hultans JL | | 2005-10-13 | K | | 187 | | | | | |
| Närdinghundra norra | Hultans JL | | 2005-10-13 | K | 0 | 70 | | | | | |
| Närdinghundra norra | Hultans JL | | 2005-10-29 | K | | 165 | | | | | |
| Närdinghundra norra | Hultans JL | | 2005-11-18 | T | 0 | 48 | | | | | |
| Närdinghundra norra | Hultans JL | | 2006-01-22 | K | 0 | 66 | | | | | |
| Närdinghundra norra | Hultans JL | | 2006-01-22 | K | | 172 | | | | | |
| Närdinghundra norra | Kattskallens JL | | 2005-10-29 | T | | 120 | | | | 2 | |
| Närdinghundra norra | Kattskallens JL | | 2005-10-30 | T | | 180 | | | | 4 | |
| Närdinghundra norra | Kattskallens JL | | 2005-11-12 | K | | 148 | | | | | |
| Närdinghundra norra | Kattskallens JL | | 2005-12-10 | K | 0 | 59 | | | | | |
| Närdinghundra norra | Knutby JL | | 2005-10-11 | K | | 110 | | | | | |
| Närdinghundra norra | Knutby JL | | 2005-10-10 | K | 0 | 72 | | | | | |
| Närdinghundra norra | Knutby JL | | 2005-11-05 | T | 0 | 74 | | | | | |
| Närdinghundra norra | Knutby JL | | 2005-11-12 | T | | 214 | | | | 5 | |
| Närdinghundra norra | Knutby JL | | 2005-11-19 | K | 0 | 64 | | | | | |
| Närdinghundra norra | Knutby JL | | 2005-12-03 | T | 0 | 66 | | | | | |
| Närdinghundra norra | Knutby JL | | 2005-12-03 | K | 0 | 60 | | | | | |
| Närdinghundra norra | Kullby JL | | 2005-10-11 | T | 0 | 95 | | | | | |
| Närdinghundra norra | Näs JL | | 2005-10-29 | T | | | | | | 4 | |

| Område | Rapportör | Älg Nr. | Datum | Kön | Ålder | Slaktvikt | Ägg- stock 1 | Ägg- stock 2 | Utlägg | Taggantal | Anmärkning |
|----------------------|-------------------------------|---------|------------|-----|-------|-----------|-----------------|-----------------|--------|-----------|------------|
| Närdinghundra norra | Näs JL | | 2005-11-06 | K | | 160 | | | | | |
| Närdinghundra norra | Näs JL | | 2005-11-06 | T | 0 | 62 | | | | | |
| Närdinghundra norra | Näs JL | | 2006-01-31 | T | 0 | 60 | | | | | |
| Närdinghundra norra | Prästgårdens JL | | 2005-10-11 | T | | 140 | | | | 2 | |
| Närdinghundra norra | Prästgårdens JL | | 2005-10-12 | T | | 194 | | | | 6 | |
| Närdinghundra norra | Prästgårdens JL | | 2005-10-23 | T | 0 | 60 | | | | | |
| Närdinghundra norra | Prästgårdens JL | | 2005-12-11 | K | | 160 | | | | | |
| Närdinghundra norra | Skarpvärns JL | | 2005-10-16 | T | 0 | 40 | | | | | |
| Närdinghundra norra | Skarpvärns JL | | 2005-10-16 | K | | 165 | | | | | |
| Närdinghundra norra | Skarpvärns JL | | 2005-11-20 | T | 0 | 52 | | | | | |
| Närdinghundra norra | SKgforsks JL | | 2005-11-20 | T | 0 | | | | | | |
| Närdinghundra norra | Snickars JL | | 2005-12-05 | T | 0 | | | | | | |
| Närdinghundra norra | Snickars JL | | 2006-01-15 | K | 0 | | | | | | |
| Närdinghundra norra | Solvalla JL | | 2005-12-05 | T | | | | | | 6 | |
| Närdinghundra norra | Strömsbergs JL | | 2005-12-27 | T | 0 | | | | | | |
| Närdinghundra norra | Söderbyuddens JL | | 2005-10-10 | K | 0 | 52 | | | | | |
| Närdinghundra norra | Söderbyuddens JL | | 2005-10-11 | T | 0 | 54 | | | | | |
| Närdinghundra norra | Vällnorahägnaden | | 2005-11-26 | T | 0 | 61 | | | | | |
| Närdinghundra norra | Vällnorahägnaden | | 2005-12-10 | K | 0 | 58 | | | | | |
| Närdinghundra norra | Åsunda JL | | 2005-12-26 | T | | 128 | | | | | |
| Närdinghundra norra | Åsunda JL | | 2005-12-28 | K | 0 | 60 | | | | | |
| Närdinghundra norra | Åsunda JL | | 2006-01-29 | T | | 100 | | | | | |
| Närdinghundra norra | Ösby JL | | 2005-10-11 | K | | 190 | | | | | |
| Närdinghundra norra | Ösby JL | | 2005-10-15 | K | | 170 | | | | | |
| Närdinghundra norra | Österbygge JL | | 2005-11-23 | K | 0 | | | | | | |
| Oland, Löddby-Edinge | Ektomta JK | | 2005-10-10 | K | 0 | | | | | | |
| Oland, Löddby-Edinge | Faringe-Bärby | | 2006-01-29 | T | 0 | | | | | | |
| Oland, Löddby-Edinge | Fresta-Klev Jaktvårdsförening | | 2005-10-15 | K | 0 | | | | | | |

| Område | Rapportör | Älg Nr. | Datum | Kön | Ålder | Slaktvikt | Ägg- stock 1 | Ägg- stock 2 | Utlägg | Taggantal | Anmärkning |
|----------------------|-------------------------------|---------|------------|-----|-------|-----------|-----------------|-----------------|--------|-----------|------------|
| Oland, Löddby-Edinge | Fresta-Klev Jaktvårdsförening | | 2005-10-15 | T | | | | | | 6 | |
| Oland, Löddby-Edinge | Hesselby | | 2006-01-31 | K | 0 | | | | | | |
| Oland, Löddby-Edinge | Jortslunda-Fresta JK | | 2005-10-10 | K | 0 | | | | | | |
| Oland, Löddby-Edinge | Kilby-Lunda JK | | 2005-10-10 | T | | 220 | | | | 4 | |
| Oland, Löddby-Edinge | Kilby-Lunda JK | | 2005-10-14 | K | 0 | 52 | | | | | |
| Oland, Löddby-Edinge | Ramningshult Kronopark | | 2005-11-05 | T | 0 | | | | | | |
| Oland, Löddby-Edinge | SKby-Jönninge-Skeberga JS | | 2005-11-12 | T | | | | | | 4 | |
| Oland, Löddby-Edinge | Söderby-Spånga JS | | 2005-10-10 | T | 0 | 70 | | | | | |
| Oland, Onsby-Alunda | Ovanby-Ingvasta JK | | 2005-10-14 | T | 0 | | | | | | |
| Oland, Onsby-Alunda | Ovanby-Ingvasta JK | | 2005-11-12 | T | 0 | | | | | | |
| Oland, Onsby-Alunda | Ovanby-Ingvasta JK | | 2005-11-12 | K | 0 | | | | | | |
| Oland, Onsby-Alunda | Åstorps JL | | 2005-10-18 | K | | 145 | | | | | |
| Oland, Vällan | Tånga JL | | 2005-10-25 | T | 0 | | | | | | |
| | SCA, Yngve Hansson | SCA | | K | 5 | 189 | 1 | 0 | | | |