

Besvärskät hälsa, livsvillkor och miljöstörningar i närområdet kring Forsmark och i övriga Östhammars kommun

Mattias Berglund, Institutionen för matematisk datalogi
Stockholms universitet

Kenneth Berglund, Landstinget i Uppsala län

Roland Johansson, Roland Johansson Energi- och miljökonsult

Mars 2006

Svensk Kärnbränslehantering AB

Swedish Nuclear Fuel
and Waste Management Co
Box 5864
SE-102 40 Stockholm Sweden
Tel 08-459 84 00
+46 8 459 84 00
Fax 08-661 57 19
+46 8 661 57 19



Besvärskät hälsa, livsvillkor och miljöstörningar i närområdet kring Forsmark och i övriga Östhammars kommun

Mattias Berglund, Institutionen för matematisk datalogi
Stockholms universitet

Kenneth Berglund, Landstinget i Uppsala län

Roland Johansson, Roland Johansson Energi- och miljökonsult

Mars 2006

Nyckelord: Hälsoenkät, Störningar, Besvär, MKB, Miljökonsekvensbeskrivning, Forsmark, Östhammar.

Denna rapport har gjorts på uppdrag av SKB. Slutsatser och framförda åsikter i rapporten är författarnas egna och behöver nödvändigtvis inte sammanfalla med SKB:s.

En pdf-version av rapporten kan laddas ner från www.skb.se

Förord

Svensk Kärnbränslehantering AB, SKB, bedriver sedan början av 2002 en platsundersökning vid Forsmark i Östhammars kommun för lokalisering av en inkapslingsanläggning och ett slutförvar för använt kärnbränsle. Motsvarande undersökning pågår också i Simpevarp och Laxemar i Oskarshamns kommun. SKB:s mål är att vid årsskiftet 2008/2009 lämna in en ansökan enligt miljöbalken och kärntekniklagen för lokalisering av slutförvaret till en av dessa platser. Till ansökan hör en miljökonsekvensbeskrivning som ska redovisa planerade anläggningar och verksamheter samt vilken påverkan som kan förväntas på människor och miljö.

För att få aktuella kunskaper om hälsotillståndet och eventuella besvär på grund av störningar från nuvarande verksamheter i de aktuella områdena idag genomförde SKB våren 2005 en enkätundersökning. Syftet med undersökningen har varit att få uppgifter om hälsan, livsvillkoren och eventuella miljöstörningar för såväl fast boende som fritidsboende i Forsmark med omgivningar och att ta reda på om det finns skillnader mellan boende i detta område och övriga boende i Östhammars kommun vad gäller hälsa, livsvillkor och miljöstörningar.

Fast boende och fritidshusägare ombads svara på frågor om hur de upplever störningar och besvär från befintliga kärntekniska verksamheter, andra industrier, vägtrafik m m. Dessutom innehöll enkäten frågor om hälsotillstånd och levnadsvanor. I rapporten redovisas jämförelser med resultat i andra hälsoenkäter, bland annat de som Folkhälsoinstitutet och landstingen regelbundet genomför. Genom att upprepa enkäten med fyra-fem års intervall går det att följa eventuella förändringar och se om de i så fall beror på FKA:s och SKB:s anläggningar och aktiviteter eller på andra faktorer.

Sammanfattning

Syftet med undersökningen har varit att insamla uppgifter om hälsan, levnadsvanorna och livsvillkoren och eventuella miljöstörningar för såväl fast boende som fritidshusägare i Forsmark med omgivning. Dessutom att undersöka om det finns skillnader mellan boende i Forsmark med omgivning och boende i övriga Östhammar.

Uppgifterna har insamlats med en postalt distribuerad enkät till närmare 6 000 personer under perioden 28 april–10 juli 2005. Totalt besvarades enkäten av 62 procent av dem som fått enkäten.

Fast boende i Forsmark och övriga Östhammar har en större andel av befolkningen som är under 50 år än de fritidsboende. Av de senare är nästan 50 procent i åldern 50–64 år. Fritidsboende har högre utbildning, är oftare sammanboende än fast boende. Närmare 90 procent av fritidshusägarna vistas mer än tre veckor per år i sina fritidshus. Två tredjedelar mestadels på sommarhalvåret.

Fritidshusägarna har bättre levnadsvanor än de fast boende. De röker i mindre utsträckning, är oftare normalviktiga och motionerar mer. För de fast boende finns stora likheter med Uppsala län och riket, med undantag för stillasittande fritid som är vanligare hos fast boende i Forsmark och Östhammar.

De fritidsboende upplever sig ha ett bättre allmänt hälsotillstånd än fast boende, trots att de är äldre. Ingen skillnad föreligger mellan boende i Forsmark och övriga Östhammar hos fast boende respektive fritidsboende. De vanligaste hälsoproblemen hos män är hörselnedsättning, följt av högt blodtryck och hos kvinnorna högt blodtryck och allergiska besvär. Fast boende kvinnor har oftare hjärt-kärlsjukdom och högt blodtryck jämfört med fritidsboende. Hos männen råder det omvända förhållandet. De avvikelser som förekommer vid jämförelse med Uppsala län kan förklaras av olikheter i åldersstruktur.

De vanligaste besvären är problem med olika delar av rörelseapparaten och trötthet. Så gott som samtliga besvär är vanligare hos fast boende samt hos kvinnor.

Kvinnorna rapporterar oftare än männen att de har sämre sömnkvalitet samt de har störd/orolig sömn. Inga skillnader finns mellan fast boende och fritidshusägare.

Fritidsboende är oftare förvärsarbetande än fast boende. Av fritidsboende har nästan hälften ett stillasittande arbete mot var fjärde bland de fast boende. Drygt 80 procent av de förvärsarbetande trivs bra med sitt arbete. Fast boende är i större utsträckning exponerade för olika inslag, buller, tunga lyft etc, i arbetet.

Fast boende i Östhammar är oftare störda av buller än boende i Forsmark. Det är i huvudsak trafikbuller som är störningskällan. Av de fast boende i Östhammar som störs av buller anger de flesta att bullret medför att de inte kan ha fönstren öppna följt av att de inte vistas på uteplats eller balkong samt drabbas sömnstörningar. Kvinnor rapporterar dessa besvär betydligt oftare än män.

Mest positiva till ett slutförvar i Forsmark är männen i Östhammar. Den mest negativa inställningen har fritidsboende kvinnor i närområdet. Män anger i betydligt större utsträckning att det inte finns någon personlig risk med ett slutförvar. Fritidsboende tror i något större omfattning att det finns risker.

Abstract

Since the beginning of 2002, SKB, Svensk Kärnbränslehantering AB (the Swedish Nuclear Fuel and Waste Management Company) has been conducting a site investigation at Forsmark in the Municipality of Östhammar for siting of an encapsulation plant and a final repository for spent nuclear fuel. An equivalent investigation is also being conducted in Simpevarp and Laxemar in the Municipality of Oskarshamn. SKB's goal is, at the turn of the year 2008/2009, to submit an application in accordance with the Environmental Code and the Nuclear Activities Act for siting of the final repository at one of these sites. This application must include an Environmental Impact Assessment that describes the planned facilities and their operations, as well as the impact they can be expected to have on people and the environment.

In order to acquire up-to-date knowledge on the state of health in the areas concerned and on any problems resulting from current operations there, SKB conducted a questionnaire-based survey in the spring of 2005. The aim of this questionnaire was to gather information on health, living conditions and any environmental disruptions for both permanent and temporary residents (those with holiday homes) in Forsmark and its environs and to determine whether there are any differences between the residents of this area and the other residents of the Municipality of Östhammar regarding health, living conditions and environmental disruptions.

Permanent residents and the owners of holiday homes were asked to answer questions on how they perceive disruptions and inconvenience from existing nuclear activities, other industrial operations, road traffic and so on. The questionnaire also contained questions on the state of health and the living habits of the residents concerned. The report presents comparisons with the results of other health surveys, including those regularly conducted by the Swedish National Institute of Public Health and the county councils. By repeating the survey at intervals of four to five years, it will be possible to follow any changes that take place and to see whether such changes are due to the plants and activities of FKA and SKB or to other factors.

Innehåll

| | | |
|-----------------|---|----|
| 1 | Bakgrund och syfte | 9 |
| 2 | Material och metod | 11 |
| 2.1 | Urval | 11 |
| 2.2 | Genomförande | 11 |
| 2.3 | Datainsamling | 11 |
| 2.4 | Svarsfrekvens | 11 |
| 2.5 | Bortfall | 12 |
| 3 | Resultat | 13 |
| 3.1 | Demografi | 13 |
| 3.2 | Levnadsvanor | 14 |
| 3.3 | Hälsotillstånd | 15 |
| 3.4 | Arbete och arbetsmiljö | 19 |
| 3.5 | Störningar i boendemiljön | 20 |
| 3.6 | Attityder | 23 |
| 3.7 | Övrigt | 24 |
| | Referenser | 27 |
| Bilaga 1 | Undersökningsområdet, Östhammars kommun och området inom 15 km från Forsmarksverket | 29 |
| Bilaga 2 | Följebrev till enkäten | 31 |
| Bilaga 3 | Enkätformulär | 33 |
| Bilaga 4 | Påminnelsebrev 1 | 49 |
| Bilaga 5 | Påminnelsebrev 2 | 51 |
| Bilaga 6 | Påminnelsebrev 3 | 53 |
| Bilaga 7 | Sammanställning av svar på fråga I1 och I2 | 55 |

1 Bakgrund och syfte

Svensk Kärnbränslehantering AB, SKB, bedriver sedan början av 2002 en platsundersökning vid Forsmark i Östhammars kommun för lokalisering av en inkapslingsanläggning och ett slutförvar för använt kärnbränsle. Motsvarande undersökning pågår också i Simpevarp och Laxemar i Oskarshamns kommun. SKB:s mål är att vid årsskiftet 2008/2009 lämna in en ansökan enligt miljöbalken och kärntekniklagen för lokalisering av slutförvaret till en av dessa platser. Till ansökan hör en miljökonsekvensbeskrivning som ska redovisa planerade anläggningar och verksamheter samt vilken påverkan som kan förväntas på människor och miljö.

För att kunna göra en bra miljökonsekvensbeskrivning är det viktigt att ha goda kunskaper om nuvarande situation i de aktuella områdena. Hälsa, livsvillkor, levnadsvanor och miljöstörningar för närboende och övriga i kommunen är ett av flera områden där SKB behöver ta fram ett bra underlag. För att få aktuella kunskaper om hälsotillståndet och eventuella besvär på grund av störningar från nuvarande verksamheter i de aktuella områdena idag har SKB valt att genomföra en enkätundersökning. Undersökningen genomfördes våren 2005.

För SKB är det särskilt viktigt att få svar på om boende och fritidshusägare upplever störningar och besvär från befintliga kärntekniska verksamheter, andra industrier, vägtrafik m m. Genom att samtidigt fråga om hälsotillstånd och levnadsvanor kan man göra jämförelser med landstingens respektive folkhälsoinstitutets hälsoenkäter och se om förhållandena i de aktuella områdena på något sätt avviker från situationen i kommunen i övrigt, länet och eller riket. Om enkäten sedan upprepas med fyra-fem års intervall går det att följa eventuella förändringar och se om de i så fall beror på FKA:s och SKB:s anläggningar och aktiviteter eller på andra faktorer.

Syftet med undersökningen har således varit:

- att få uppgifter om hälsa, livsvillkor, levnadsvanor och eventuella miljöstörningar för såväl fast boende som fritidsboende i Forsmark med omgivning, och
- att ta reda på om det finns skillnader mellan boende i Forsmark med omgivning och övriga boende i Östhammars kommun vad gäller hälsa, livsvillkor, levnadsvanor och miljöstörningar.

2 Material och metod

2.1 Urval

Enkäten har skickats till alla permanent boende och alla ägare till fritidshus, 18 år och äldre inom en radie av 15 kilometer från Forsmarksverket. För att få ett underlag för jämförelser skickades enkäten dessutom till ett slumpmässigt urval av permanent boende samt ägare till fritidshus, 18 år och äldre i övriga delar av kommunen.

Undersökningsområdet framgår av karta, bilaga 1.

2.2 Genomförande

Landstingen i Uppsala och Kalmar län har medverkat vid planering av undersökningen och utformning av enkäten, se bilaga 3. Mattias Berglund har genomfört utvärdering och sammanställning av resultaten under handledning av Kenneth Berglund, Landstinget i Uppsala län. Utskick och insamling av data utfördes av Garantidata AB. Projektledare för studien har varit Roland Johansson, Roland Johansson Energi- och miljökonsult.

2.3 Datainsamling

Datainsamlingen genomfördes som en postenkät under perioden 28 april till 10 juli, 2005. Enkäten med foljebrev, se bilaga 2 och 3, skickades ut den 28 april. Påminnelsekort skickades ut den 13 maj. Påminnelse två (se bilaga 4) med ny enkät skickades ut den 25 maj. Påminnelse tre (se bilaga 5) med ny enkät skickades ut den 13 juni. Insamlingen av svar avslutades den 10 juli.

2.4 Svarsfrekvens

Den högsta svarsfrekvensen erhöles för fritidsboende. Den totala svarsfrekvensen på 62 procent svarar mot vad man normalt får i enkätundersökningar idag.

| | Antal | Svar | Svarsprocent |
|-------------------------|-------|-------|--------------|
| Fast boende Forsmark | 1 551 | 918 | 59 % |
| Fast boende Östhammar | 2 250 | 1 398 | 62 % |
| Fritidsboende Forsmark | 1 773 | 1 124 | 63 % |
| Fritidsboende Östhammar | 420 | 281 | 67 % |
| Alla | 5 994 | 3 721 | 62 % |

2.5 Bortfall

Av de 2 273 som inte svarat vet vi skälet för 196 stycken.

- Åter avsändaren = fel adress (92).
- Kan ej på grund av sjukdom eller ålder (49).
- Vill inte delta (29).
- Dubblett (6).
- Bortrest, vistas för sällan i bostaden etc (18).

3 Resultat

3.1 Demografi

Kön och ålder är två viktiga bestämningsfaktorer för en persons hälsa. Kroniska sjukdomar såsom, diabetes, kroniskt obstruktiv lungsjukdom men även icke kroniska sjukdomar som insjuknande i hjärtinfarkt och olika cancersjukdomar ökar med högre ålder. Även socioekonomi är en viktig faktor för att råka ut för olika sjukdomar

Vid jämförelse mellan fritidsboende och fast boende i Forsmark respektive Östhammar är det därför viktigt att beakta olikheter i framförallt ålderssammansättning mellan de olika områdena.

Av tabell 3-1 framgår att det är färre unga personer bland de fritidsboende. Nästan hälften av de fritidsboende är i åldern 50–64 år, jämfört med var tredje bland de fast boende. Knappt var tredje svarande är 65 år eller äldre.

Drygt 70 procent av de fast boende lever tillsammans med make/make. Av dessa har hälften hemmavarande barn under 18 år. Av de fritidsboende är motsvarande andel 80 procent.

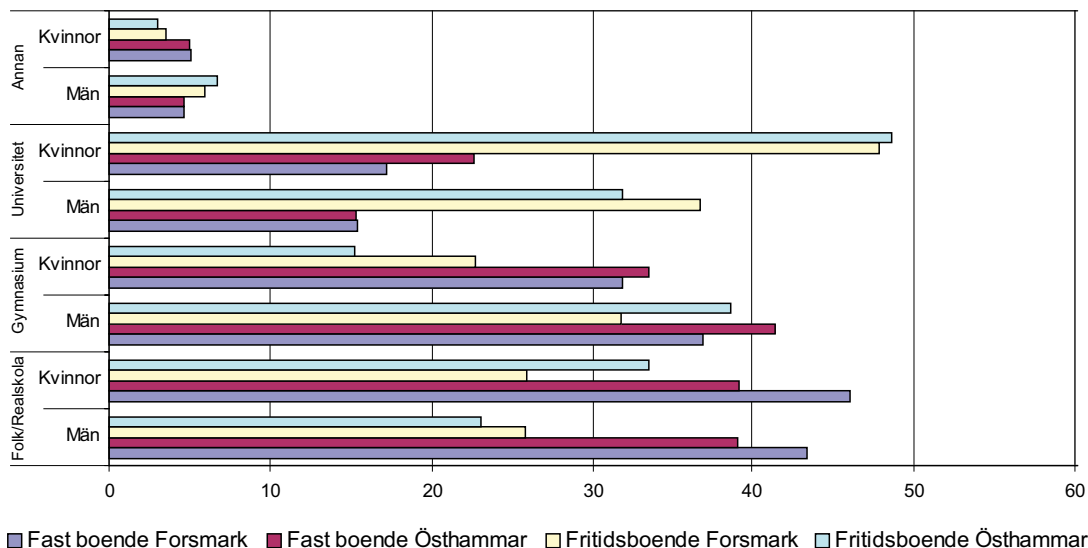
Nio av tio fast boende i Forsmark bor i villa eller radhus mot sju av tio i Östhammar. Av de fritidsboende bor nästan 60 procent i villa eller radhus och ytterligare 30 procent i bostadsrätt. Av de fast boende har knappt 60 procent bott i sin bostad i 10 år eller mer.

En tredjedel av fritidshusägarna vistas i sina fritidshus så gott som varje veckoslut. Ytterligare 55 procent vistas där mer än tre veckor per år. Två av tre vistas i fritidshuset mestadels på sommarhalvåret.

En avsevärt större andel av de fritidsboende har universitetsutbildning, nästan dubbelt så hög som hos de fast boende, se figur 3-1. Högre andel hos kvinnor än hos män. Den högsta andelen lågutbildade finns således bland de fast boende, drygt 40 procent jämfört med 26 procent bland män och 23 procent bland kvinnor i riket.

Tabell 3-1. Åldersfördelning efter område och kön.

| Åldersfördelning | 18–34 år | | 35–49 år | | 50–64 år | | 65– år | |
|----------------------|----------|---------|----------|---------|----------|---------|--------|---------|
| | Män | Kvinnor | Män | Kvinnor | Män | Kvinnor | Män | Kvinnor |
| Fast boende | | | | | | | | |
| Forsmark | 13 | 14 | 27 | 22 | 31 | 34 | 29 | 31 |
| Östhammar | 16 | 18 | 23 | 26 | 35 | 29 | 26 | 27 |
| Fritidsboende | | | | | | | | |
| Forsmark | 5 | 4 | 25 | 22 | 48 | 44 | 22 | 31 |
| Östhammar | 6 | 4 | 15 | 17 | 45 | 51 | 35 | 29 |
| Länet | 31 | 30 | 27 | 25 | 25 | 24 | 17 | 21 |
| Riket | 28 | 26 | 27 | 25 | 26 | 24 | 19 | 25 |



Figur 3-1. Andel (%) olika högsta utbildningsnivå efter område och kön.

3.2 Levnadsvanor

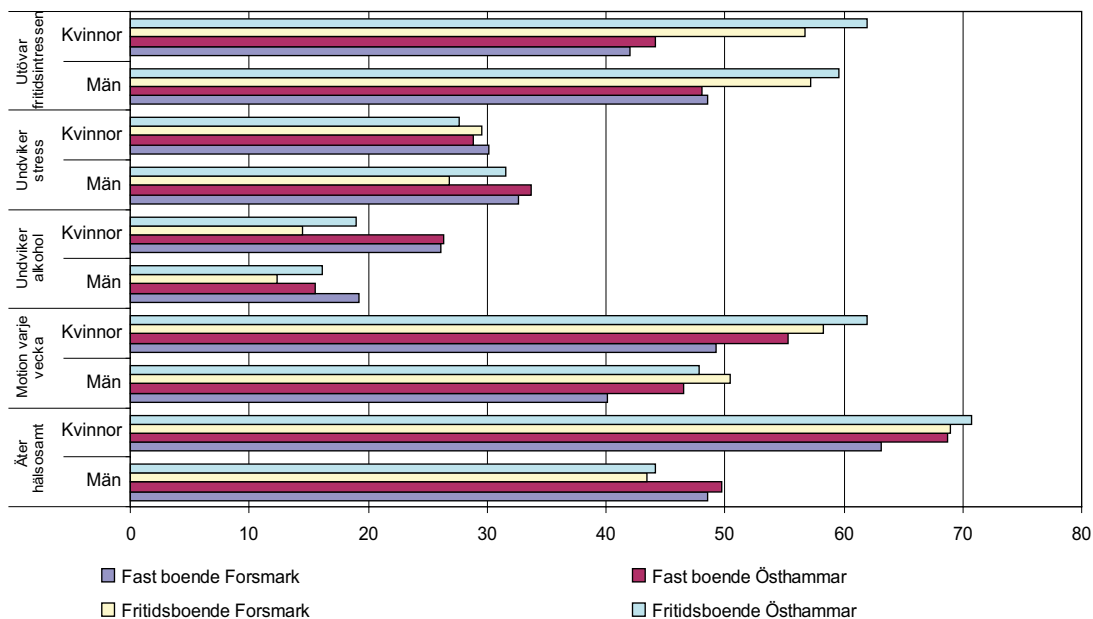
Det är sedan lång tid tillbaka väl känt att våra levnadsvanor såsom tobaks- och alkoholbruk, motions- och kostvanor samt övervikt påverkar vårt hälsotillstånd. Levnadsvanorna är också kopplade till kön, ålder, socioekonomi, etnicitet och familjesituation /2/.

Tabell 3-2 visar att de fast boende i nära nog dubbelt så stor utsträckning har en stillasittande fritid jämfört med fritidsboende. Dessutom ligger de betydligt högre än länet och riket. Daglig rökning och fetma hos fast boende ligger i paritet med länet och riket medan fritidsboende ligger lägre trots att de har en betydligt större andel äldre främst koncentrerad till 50–64 årsåldern. De bättre levnadsvanorna hos fritidsboende förklaras av den högre utbildningsnivån. Det har i ett flertal undersökningar visats att personer med hög utbildning motionerar mer, röker mindre och oftare är normalviktiga än lågutbildade, även när hänsyn tas till ålder.

Att främja hälsan genom att äta hälsosamt samt att motionera varje vecka är mer utbrett bland kvinnor än bland män, se figur 3-2. Fritidsboende utövar olika fritidsaktiviteter i större utsträckning än fast boende. Troligen räknas fritidshuset som en aktivitet. Men återigen slår socioekonomin igenom eftersom de med bra ekonomiska resurser också har möjlighet att utöva flera aktiviteter. Det är fler kvinnor bland de fast boende som undviker alkohol jämfört med fritidsboende.

Tabell 3-2. Andel (%) med olika ohälsosamma levnadsvanor efter område och kön.

| | Stillasittande fritid | | Daglig rökare | | Feta (BMI>30) | |
|----------------------|-----------------------|---------|---------------|---------|---------------|---------|
| | Män | Kvinnor | Män | Kvinnor | Män | Kvinnor |
| Fast boende | | | | | | |
| Forsmark | 22 | 20 | 11 | 16 | 14 | 11 |
| Östhammar | 26 | 16 | 11 | 15 | 13 | 12 |
| Fritidsboende | | | | | | |
| Forsmark | 18 | 13 | 8 | 11 | 8 | 6 |
| Östhammar | 18 | 10 | 10 | 11 | 8 | 11 |
| Länet | 19 | 15 | 12 | 15 | 12 | 12 |
| Riket | 14 | 14 | 13 | 17 | 12 | 11 |



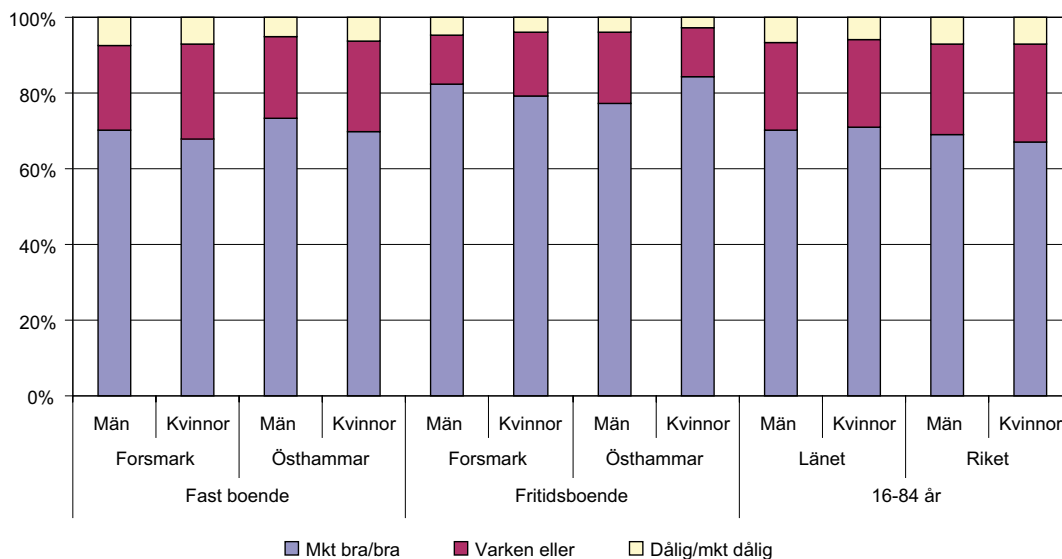
Figur 3-2. Andel (%) som främjar hälsan genom att göra olika saker efter område och kön.

3.3 Hälsotillstånd

Självskattad allmän hälsa är ett globalt hälsomått och det har visat sig vara en god prediktor på sjuklighet och för tidig död /2/.

Boende i fritidshus har en större andel som svarat att de har ett bra allmänt hälsotillstånd, trots att de har en högre genomsnittsålder, se figur 3-3. En bidragande orsak kan vara att det är en selekterad grupp, eftersom de har en högre utbildning och oftare är sammanboende. För de fast boende överensstämmer siffrorna med dem som erhöles i /1/.

Cirka tre fjärdedelar har angivit att deras hälsotillstånd är oförändrat sedan ett år tillbaka och ungefär tio procent anger att det har försämrats.



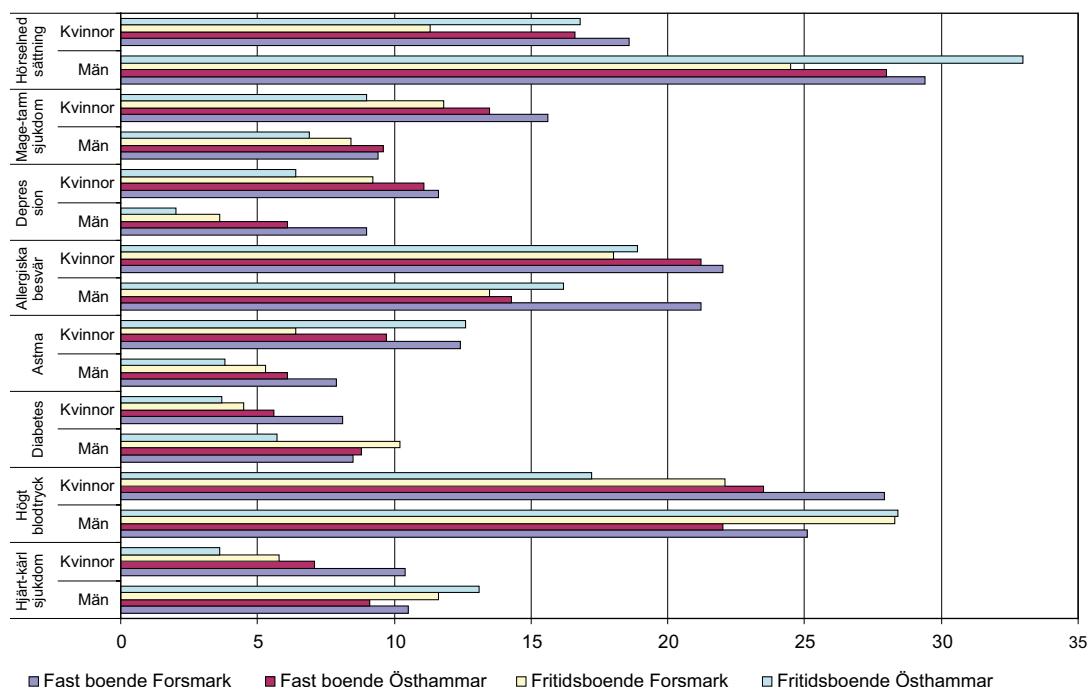
Figur 3-3. Andel (%) olika skattningar av hälsan efter område och kön.

Män har betydligt oftare uppgett att de har hörselnedsättning jämfört med kvinnor, se figur 3-4. Totalt sett tycks män i större utsträckning ha högt blodtryck och hjärtkärlsjukdom. Vid uppdelning på permanentboende och fritidshusboende visar det sig att permanentboende kvinnor oftare har hjärtkärlsjukdom och högt blodtryck jämfört med fritidsboende, trots att de har en större andel yngre. Hos män är de fritidshusboende oftare drabbade av dessa två hälsoproblem. Depression rapporteras oftare av de bofasta och mer bland kvinnor än bland män. Allergiska besvär är mer frekventa hos fast boende män i Forsmark jämfört med övriga män. I övrigt finns inga anmärkningsvärda skillnader mellan permanentboende och fritidshusägare.

I tabell 3-3 visas som jämförelse hur invånarna i Uppsala län svarade i /1/.

Tabell 3-3. Andel invånare i åldern 18–84 år i Uppsala län som anger att de under det senaste året haft någon av nedanstående sjukdomar /1/.

| | Män | Kvinnor |
|---------------------|-----|---------|
| Hjärt-kärlsjukdom | 7 | 5 |
| Högt blodtryck | 16 | 16 |
| Diabetes | 5 | 4 |
| Astma | 6 | 10 |
| Allergiska besvär | 20 | 23 |
| Depression | 9 | 16 |
| Sjukdom i mage/tarm | 8 | 11 |
| Hörselnedsättning | 21 | 13 |



Figur 3-4. Andel (%) med olika långvariga sjukdomar efter område och kön.

Hjärt-kärlsjukdom, högt blodtryck, diabetes och hörselnedsättning är vanligare hos såväl fast boende som fritidsboende vid jämförelse med länets befolkning i åldern 18–84 år. Detta förklaras av att framförallt de fritidsboende har en förhållandevis stor andel individer i åldersgruppen 50–64 år jämfört med länets befolkning. Det finns också en tendens att de fritidsboende oftare har ovan nämnda sjukdomar jämfört med de fast boende. Det omvända förhållandet råder för allergiska besvär och depression som är vanligare åkommor i yngre åldrar.

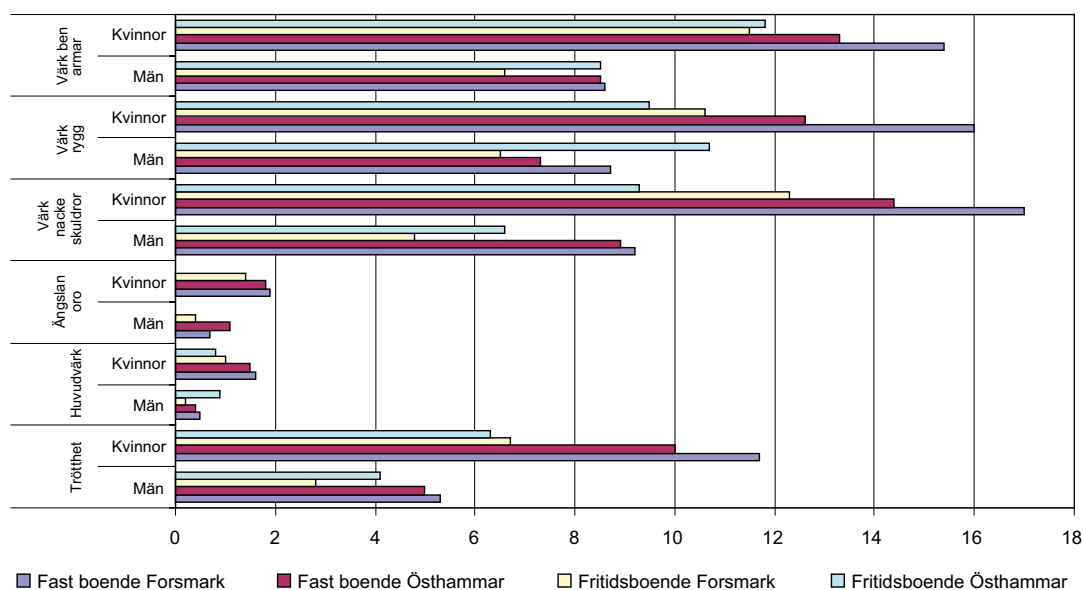
Alla de i figur 3-5 redovisade besvären är vanligare förekommande hos kvinnor jämfört med män och hos permanentboende jämfört med fritidshusägare. Det vanligaste besväret under de senaste tre månaderna är besvär från rörelseorganen följt av trötthet. De som angivit att de ofta/alltid har besvär svarar ytterst sällan att det beror på den yttre miljön utan att det har andra orsaker, framförallt arbetsmiljön.

Mer eller mindre ständigt värk från olika delar av rörelseorganen är vanligare bland de fast boende jämfört med fritidsboende samt vanligare bland kvinnor än bland män.

I tabell 3-4 visas som jämförelse hur invånarna i Uppsala län svarade i /1/.

Tabell 3-4. Andel invånare i åldern 18–84 år i Uppsala län som anger att de i stort sett hela tiden har haft nedanstående besvär under den senaste tremånadersperioden /1/.

| | Män | Kvinnor |
|------------------------|-----|---------|
| Armar, ben | 8 | 13 |
| Rygg eller höft | 7 | 11 |
| Skuldror, nacke, axlar | 9 | 15 |
| Huvudvärk | 1 | 2 |
| Ängslan, oro | 2 | 4 |
| Trötthet | 4 | 8 |

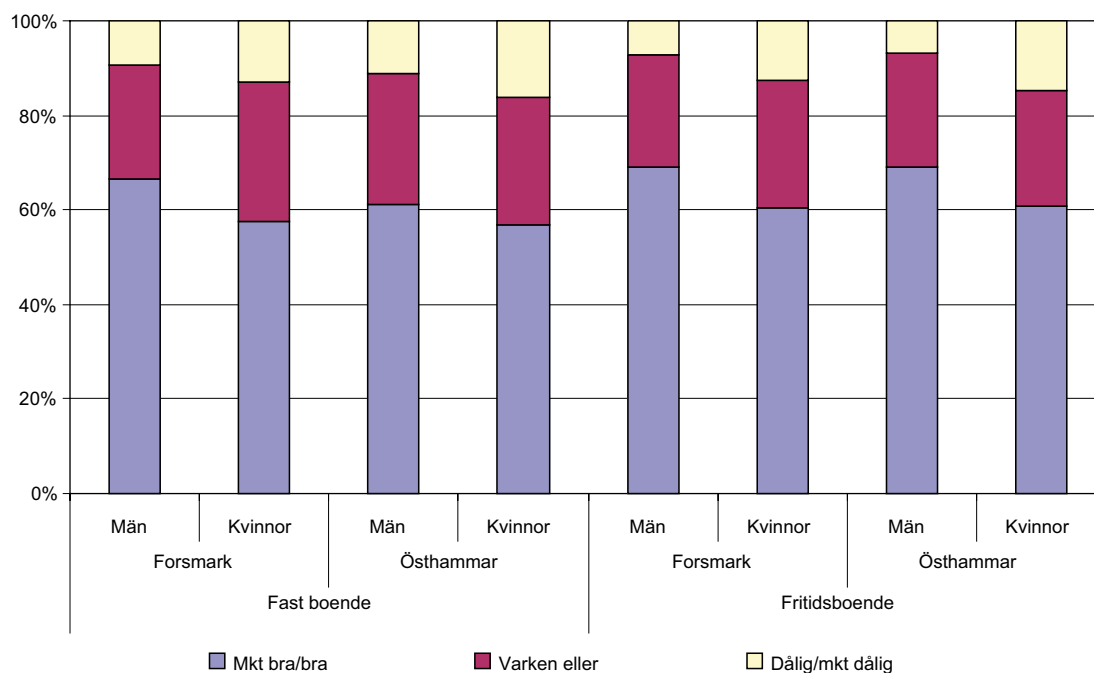


Figur 3-5. Andel (%) som angivit att de ofta/alltid har besvär av olika slag efter område och kön.

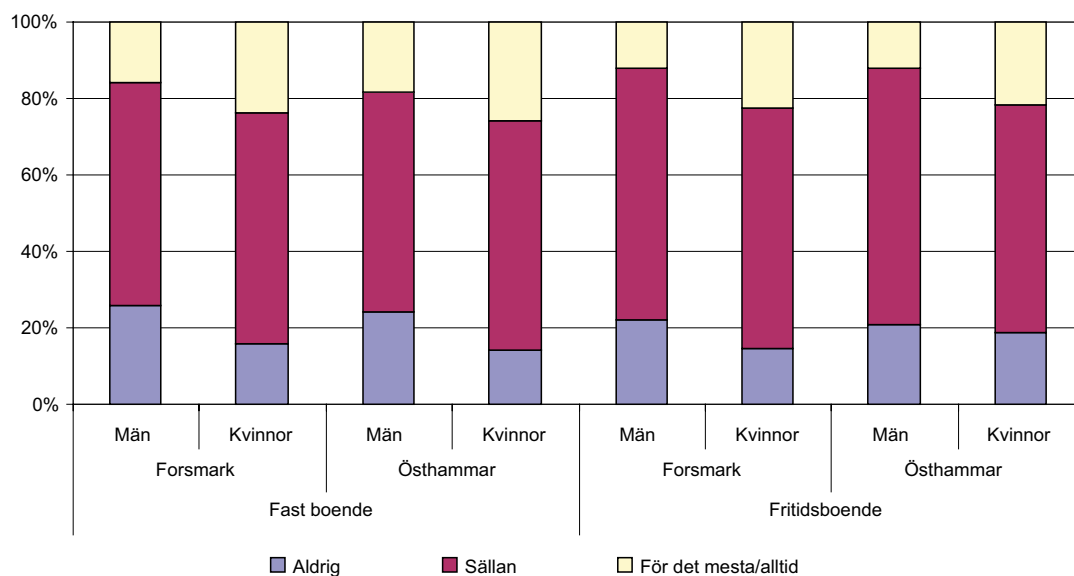
De fast boende och fritidsboende avviker inte nämnvärt från befolkningen i Uppsala län med undantag från värk i nacke, axlar och skuldror där procentsatserna är högre hos såväl de fast boende som länets befolkning jämfört med fritidsboende.

Kvinnor rapporterar sämre sömnkvalitet än män, se figur 3-6. Ingen anmärkningsvärd skillnad finns mellan fast boende och fritidsboende.

Kvinnor anger i större utsträckning störd/orolig sömn än män, se figur 3-7. Ingen skillnad föreligger mellan fast boende och fritidsboende eller mellan Forsmark och Östhammar.



Figur 3-6. Andel (%) olika skattningar av sömnkvalitet efter område och kön.



Figur 3-7. Andel (%) olika skattningar av störd/orolig sömn efter område och kön.

3.4 Arbete och arbetsmiljö

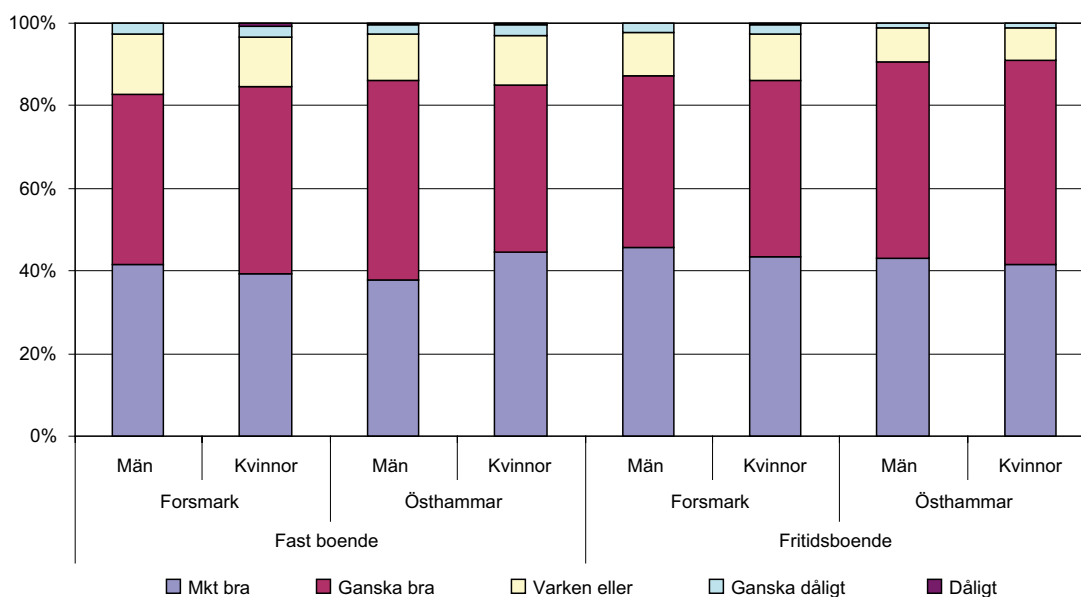
Av dem som besvarat frågan om sysselsättning så har 41 procent av kvinnorna och 47 procent av männen svarat att de förvärvsarbetar, något fler bland fritidsboende än permanentboende. Andelen ålderspensionärer är 30 procent bland kvinnor och 35 procent bland män. Andelen studerande och förtidspensionärer är högre bland fast boende. Av de fast boende arbetar tre av fyra enbart dagtid och av de fritidsboende nio av tio.

Som framgår av tabell 3-5 har fast boende oftare än fritidsboende tungt eller måttligt tungt arbete, vilket också stämmer överens med utbildningsnivån. Nästan 50 procent av de fritidsboende har ett stillasittande arbete. Det är dubbelt så hög andel män som rapporterar att de har ett tungt arbete jämfört med kvinnor. I Uppsala län angav 34 procent av männen och kvinnorna att de har ett stillasittande arbete /1/.

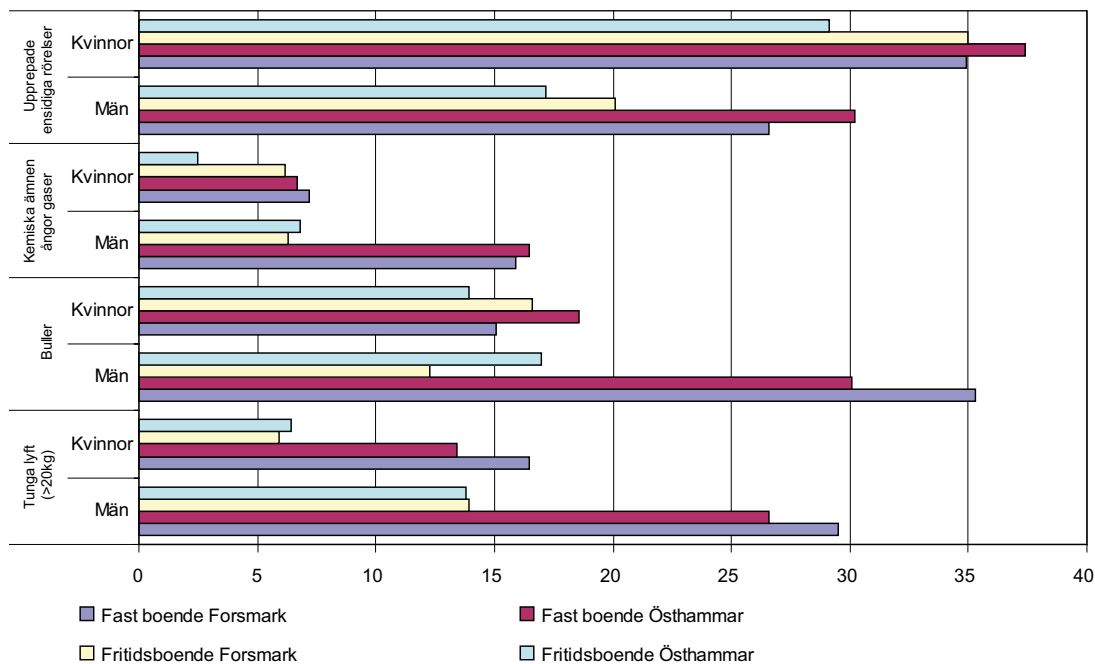
Ungefär 40 procent av de förvärvsarbetande trivs mycket bra med sina arbeten och ytterligare cirka 40 procent trivs bra, se figur 3-8. Vilket innebär att mer än 4 av 5 förvärvsarbetande trivs bra med sitt arbete. Fritidsboende tenderar att trivas något bättre än fast boende. I Uppsala län uppger 84 procent av männen och 86 procent av kvinnorna att de trivs bra med sitt arbete /1/.

Tabell 3-5. Andel (%) fördelning av kroppslig ansträngning i arbetet efter område och kön.

| | Stillasittande | | Lätt rörligt | | Måttligt tungt | | Tungt arbete | |
|----------------------|----------------|---------|--------------|---------|----------------|---------|--------------|---------|
| | Män | Kvinnor | Män | Kvinnor | Män | Kvinnor | Män | Kvinnor |
| Fast boende | | | | | | | | |
| Forsmark | 22 | 24 | 32 | 38 | 31 | 29 | 14 | 9 |
| Östhammar | 25 | 26 | 33 | 39 | 26 | 32 | 17 | 11 |
| Fritidsboende | | | | | | | | |
| Forsmark | 47 | 46 | 32 | 40 | 17 | 11 | 5 | 3 |
| Östhammar | 47 | 46 | 31 | 36 | 16 | 14 | 6 | 4 |



Figur 3-8. Andel (%) av olika trivsel på arbete efter område och kön.



Figur 3-9. Andel (%) exponerade för olika inslag i arbetet varje dag efter område och kön.

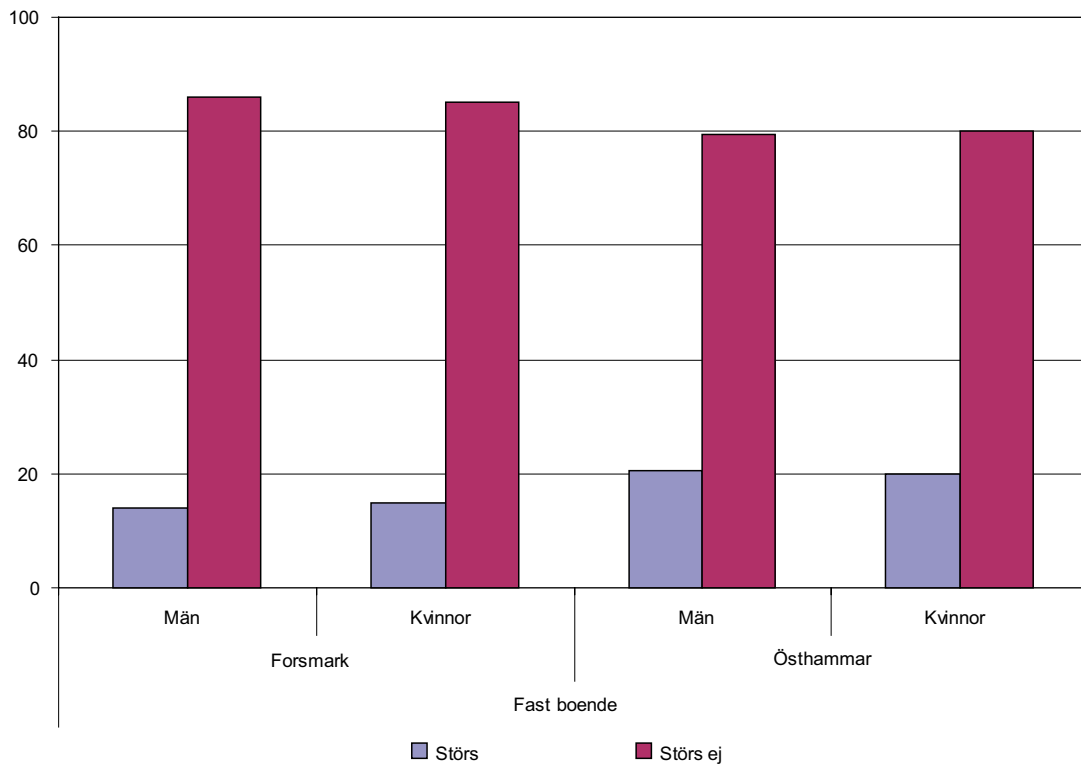
Upprepade och ensidiga rörelser är den vanligast förekommande expositionen på arbetsplatsen följt av buller, tunga lyft och kemiska preparat, se figur 3-9. När det gäller de tre sistnämnda så är män mer exponerade än kvinnor och fast boende mer än fritidshusägare. Upprepade och ensidiga rörelser är vanligare bland kvinnor än bland män. Hos fritidsboende kvinnor är det nästan dubbelt så vanligt att de utsätts för upprepade ensidiga rörelser i arbetet jämfört med män.

I befolkningsenkäten i Uppsala län 2004 /1/ svarade 22 procent av männen och tio procent av kvinnorna att de utsätts för tunga lyft. Motsvarande siffror för buller är 23 respektive 15 procent, kemiska preparat tolv respektive åtta procent samt upprepade ensidiga rörelser 30 respektive 34 procent.

3.5 Störningar i boendemiljön

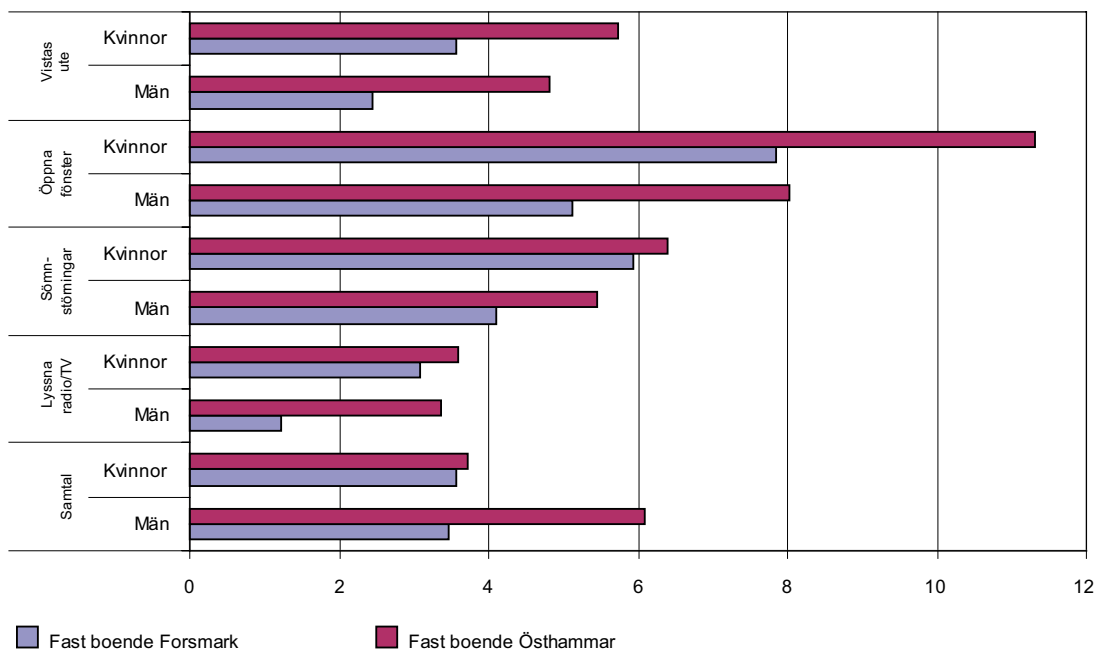
På grund av otydligheter i denna del av enkäten har troligen en del fritidshusägare svarat utifrån situationen där de bor permanent och inte utifrån situationen vid fritidshuset. Därför redovisas bara hur fast boende har svarat.

Knappt 20 procent av de svarande har angett att de störs av antingen trafikbuller, flygbuller eller buller från industri. Kvinnor är störda av buller i något större utsträckning än män, se figur 3-10. Det finns en tendens till att personer boende i Östhammar är mer störda än Forsmarksbor. Trafikbuller är den dominerande störningskällan. Drygt 80 procent av dem som störs av buller uppger att de störs av just trafikbuller. Däremot är det ganska få som anger att de störs av industribuller eller flygbuller. Av dem som störs av buller anger 17 procent att de störs under kvällstid. Drygt 30 procent anger att bullret är oförändrat och en lika stor andel svarar att det ökat. De fast boende uppger i något större utsträckning än fritidshusägare att de störs av trafikbuller.



Figur 3-10. Andel (%) boende som störs av olika buller efter område och kön.

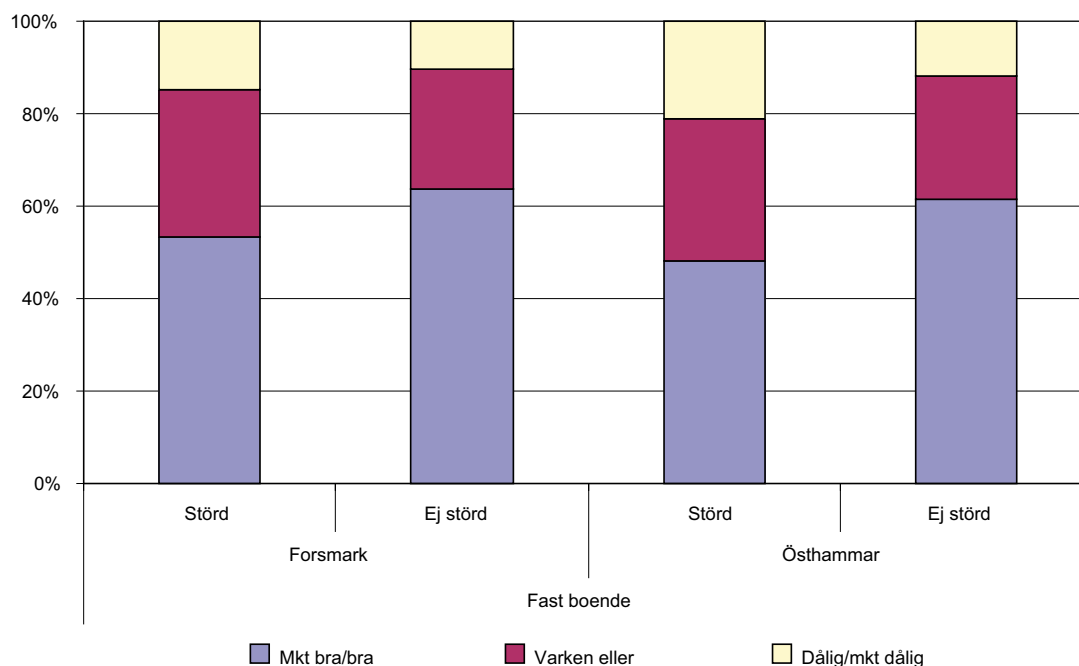
Kvinnor hindras i större utsträckning än män i olika aktiviteter på grund av störande buller, se figur 3-11. Av samtliga fast boende kvinnor i Östhammar är det 11 procent som anger att de inte kan ha fönstren öppna så ofta som de vill. Motsvarande siffra för fast boende kvinnor i Forsmark är åtta procent. Detta motsvarar 38 respektive 32 procent av dem som uppger att de störs av buller.



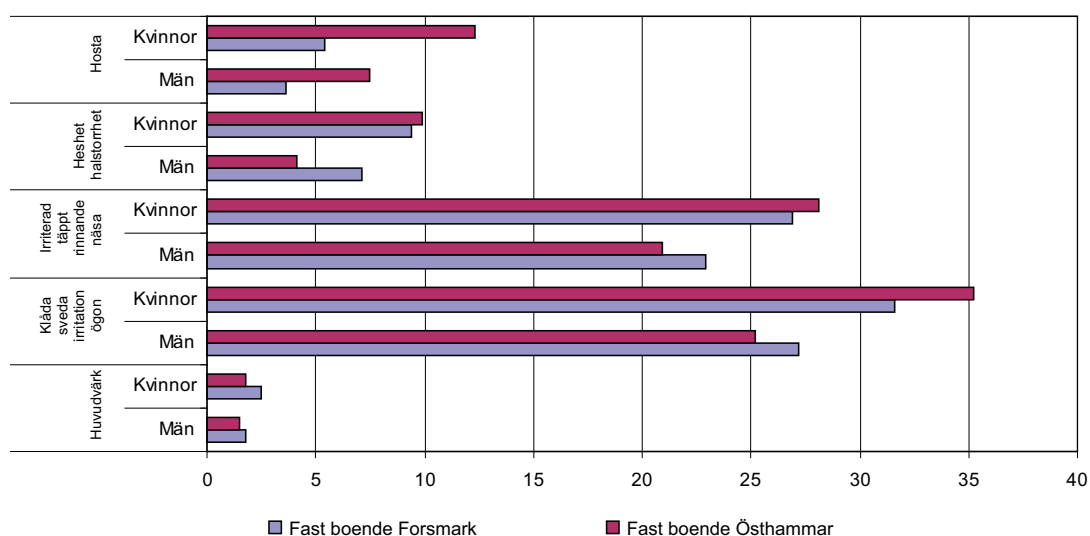
Figur 3-11. Andel (%) boende efter olika konsekvenser av bullerstörningar efter område och kön.

De som är störda av buller har i större omfattning sämre sömnkvalitet jämfört med icke störda, se figur 3-12. Andelen personer med dålig sömnkvalitet tenderar att vara något högre i Östhammar.

Det vanligast förekommande besväret, som de svarande sätter i samband med utomhusmiljön, är huvudvärk, följt av klåda i ögonen respektive rinnande näsa, hosta och heshet, se figur 3-13. Av dem som angivit olika besvär så är det högst andel som anger utemiljön som orsak till att de har klåda i ögonen respektive irriterad täppt eller rinnande näsa. Av de drygt 2050 personer som besvarat frågan är det 21 som anger att utemiljön orsakar huvudvärk, 37 heshet, 54 hosta, 178 klåda i ögonen och 208 rinnande eller täppt näsa.



Figur 3-12. Andel (%) med olika sömnkvalitet efter störd av buller eller ej och område.

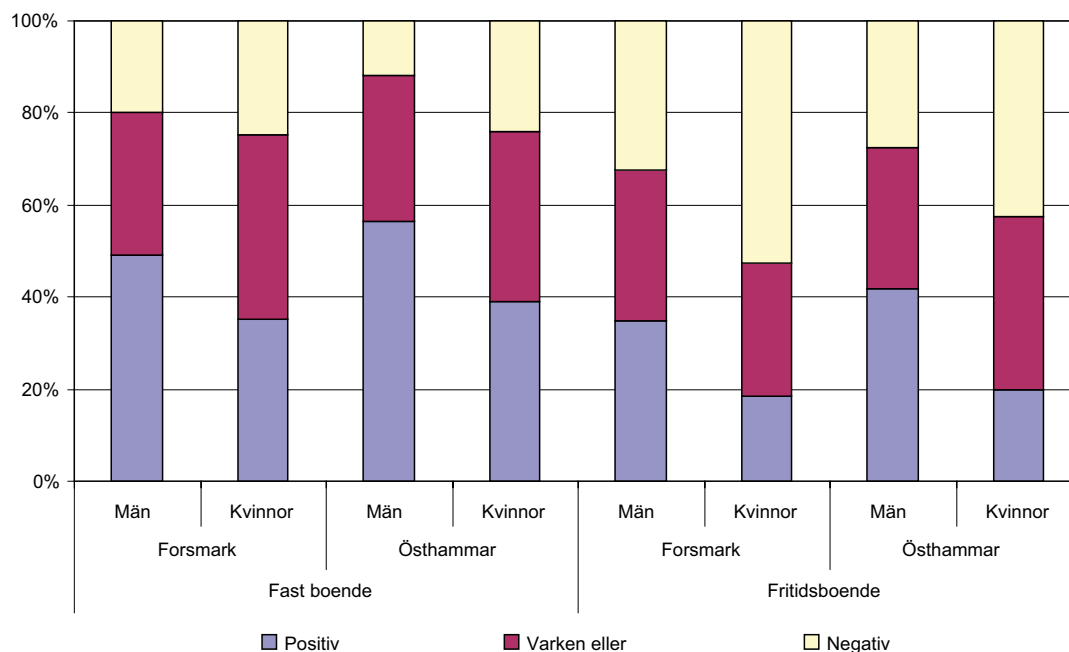


Figur 3-13. Andel (%) av olika besvär som beror på utomhusmiljön efter område och kön.

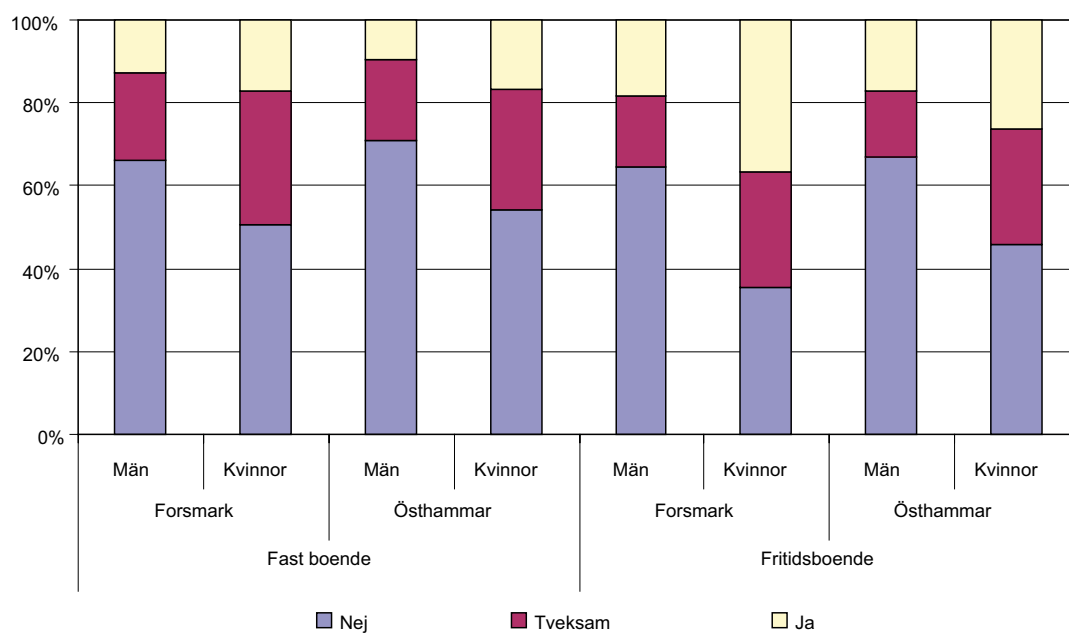
3.6 Attityder

Mest positiva till ett slutförvar i Forsmark är männen i Östhammar, drygt 55 procent, se figur 3-14. Den mest negativa inställningen har fritidsboende kvinnor i närområdet, drygt 50 procent, följt av fritidsboende män, drygt 30 procent.

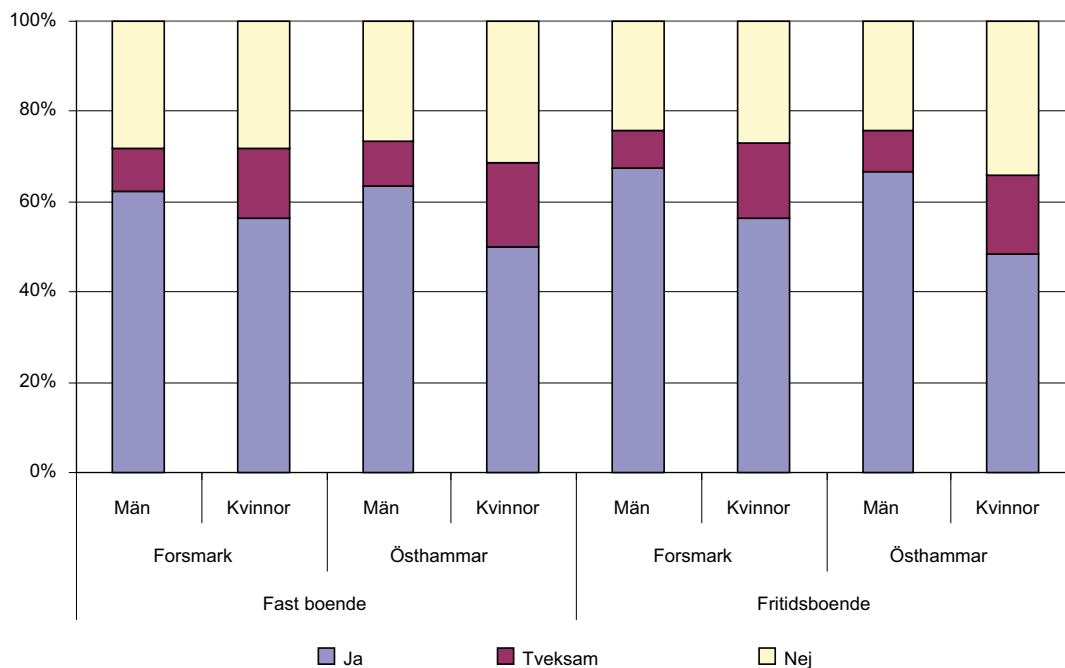
Män anger i betydligt större utsträckning att det inte finns någon personlig risk med ett slutförvar, se figur 3-15. Fritidsboende tror i något större omfattning att det finns risker. De flesta med negativ inställning finns bland fritidsboende kvinnor i Forsmark.



Figur 3-14. Andel (%) av olika inställningar till slutförvar i Forsmark efter område och kön.



Figur 3-15. Andel (%) olika upplevelser av att slutförvar i Forsmark skulle medföra personlig risk efter område och kön.



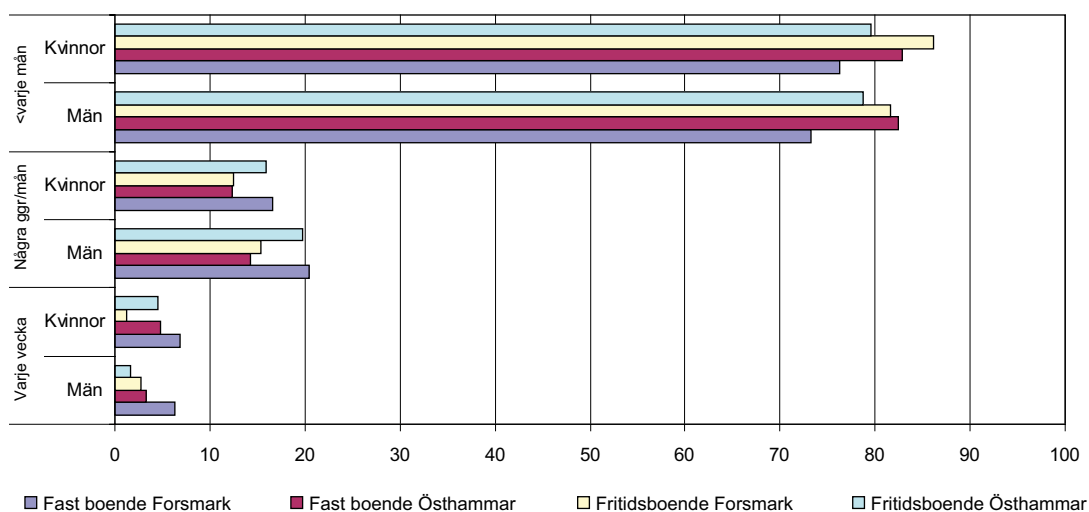
Figur 3-16. Andel (%) olika intresse för frågan om slutförvar i närområdet efter område och kön.

Drygt 60 procent av männen anger att de är intresserade frågan om slutförvar mot cirka 50 procent av kvinnorna, se figur 3-16. Män är i mindre utsträckning än kvinnor tveksamma i denna fråga. Boende i fritidshus är något mer intresserade än fast boende.

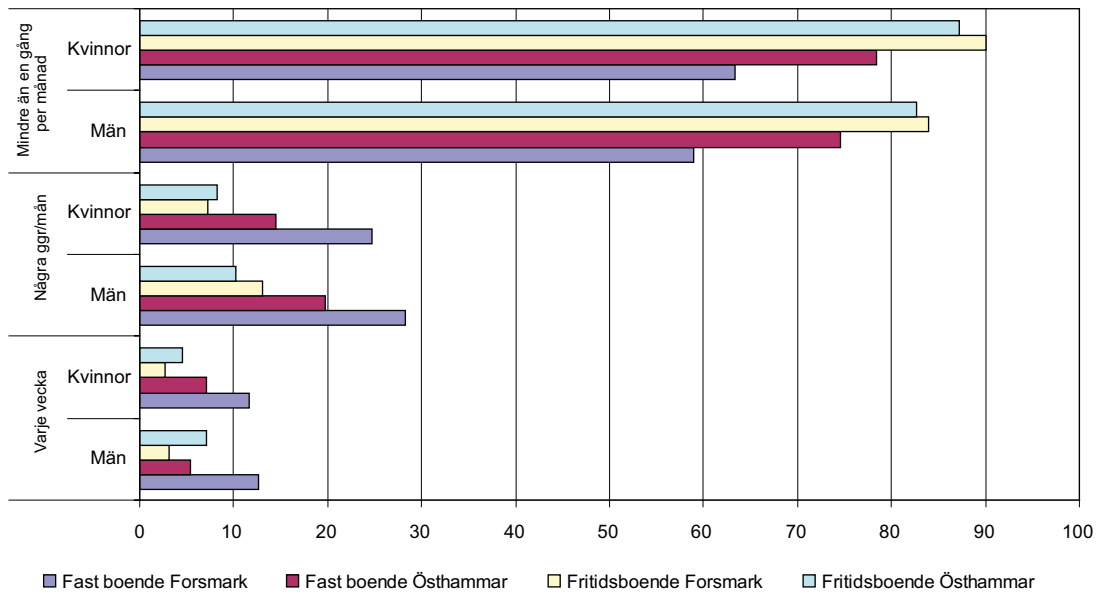
Mer än 80 procent av fritidshusägarna anger att ett slutförvar inte kommer att påverka hur de använder sitt fritidshus. Knappt 15 procent svarar att de troligen kommer att sälja huset.

3.7 Övrigt

Huvudparten äter lokalt fångad insjöfisk mera sällan än varje månad (cirka 80 procent), se figur 3-17. Män konsumerar insjöfisk oftare än kvinnor. Både fritids- och fast boende i Forsmark konsumerar oftare egen fångad insjöfisk jämfört boende i övriga Östhammar.



Figur 3-17. Andel (%) av hur ofta man äter lokalt fångad insjöfisk efter område och kön.



Figur 3-18. Andel (%) av hur ofta man äter lokalt fäلت viltkött efter område och kön.

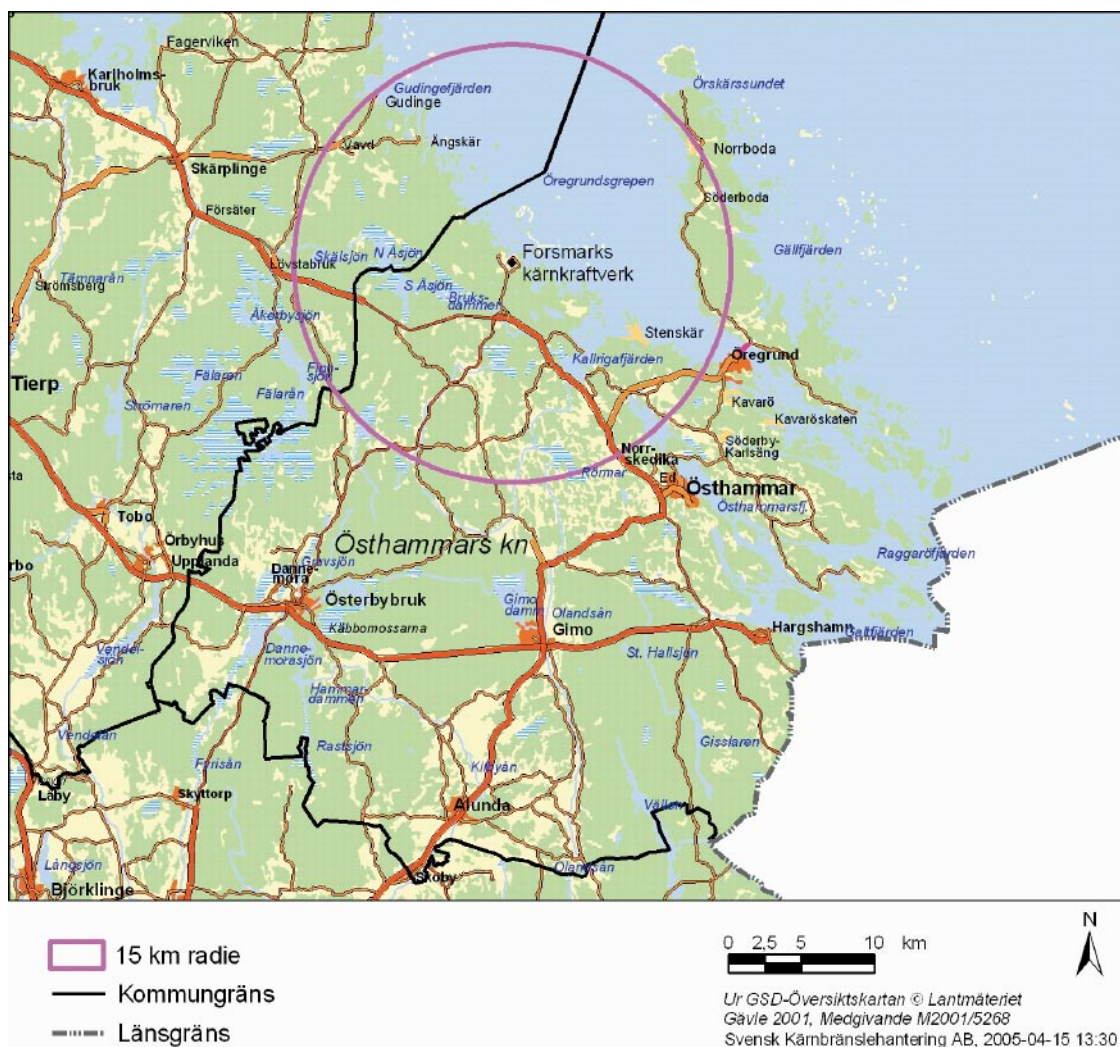
De fast boende i Forsmark är de som i störst utsträckning konsumerar lokalt fäلت viltkött, se figur 3-18. Fyra av fem fritidsboende samt fast boende i Östhammar konsumerar lokalt fäلت viltkött mer sällan.

I bilaga 7 redovisas en sammanställning av svar på de två frågor som avslutade enkäten ”Vet du någon miljöåtgärd som skulle göra Östhammar till en mer attraktiv kommun?” respektive ”Övriga synpunkter?”. Nästan 20 procent av dem som svarade på enkäten lämnade en kommentar på den ena eller båda dessa frågor.

Referenser

1. Liv & hälsaundersökningen 2004. www.lul.se
2. Folkhälsorapport 2005. Stockholm 2005. Socialstyrelsen SoS-rapport 2005:2.

Undersökningsområdet, Östhammars kommun och området inom 15 km från Forsmarksverket



Följebrev till enkäten



Forsmark i april 2005

En undersökning om hälsa, livsvillkor och miljöstörningar i Östhammars kommun

Du är en av 6 000 personer i Östhammars kommun som i dagarna får den här enkäten i brevlådan.

Svensk Kärnbränslehantering AB, SKB, bedriver sedan början av 2002 en platsundersökning vid Forsmark i Östhammars kommun för lokalisering av en inkapslingsanläggning och ett djupförvar för använt kärnbränsle. Motsvarande undersökning pågår också i Oskarshamns kommun. SKB:s mål är att vid årsskiftet 2008/2009 lämna in en ansökan enligt miljöbalken och kärntekniklagen för lokalisering av djupförvaret till en av dessa platser. Till ansökan hör en miljökonsekvensbeskrivning som ska redovisa planerade anläggningar och verksamheter samt vilken påverkan som kan förväntas på människor och miljö.

För att kunna göra en bra miljökonsekvensbeskrivning är det viktigt att ha goda kunskaper om nuvarande situation i de aktuella områdena. Hälsa, livsvillkor och miljöstörningar för närboende och övriga i kommunen är ett av flera områden där vi behöver ta fram ett bra underlag. Ett sätt att skaffa sådan kunskap är att fråga direkt, via en enkät som denna. Genom att fylla i enkäten kan Du vara med och ge SKB, beslutsfattare i kommunen och alla andra som så småningom ska ta ställning till SKB:s planer på ett djupförvar för använt kärnbränsle i Forsmark eller Oskarshamn ett bra beslutsunderlag.

Varför har just Du blivit utvald?

Enkäten sänds till:

- alla permanent boende och alla ägare till fritidshus, 18 år och äldre inom 15 km från Forsmarksverket
- för att få ett underlag för jämförelser skickas enkäten dessutom till ett slumpmässigt urval av permanent boende samt ägare till fritidshus, 18 år och äldre i övriga delar av kommunen.

Det är givetvis frivilligt att delta, men för att det ska gå att lita på undersökningsresultaten är det angeläget att så många som möjligt svarar.

Svara snabbt!

Vi ber Dig svara så snart som möjligt, helst inom ett par dagar. Om Du har svårigheter att fylla i enkäten själv så ta gärna hjälp av någon annan i din närhet. Skicka in ditt ifyllda formulär i det bifogade svarskuvertet. Du behöver inte sätta på något frimärke.

Har Du några frågor?

Landstingen i Uppsala och Kalmar län har medverkat vid planering av undersökningen och kommer att granska utvärdering och sammanställning av resultaten. Utskick och insamling av data utförs av Garantidata AB. En motsvarande undersökning görs samtidigt i Oskarshamns kommun. Har Du frågor om enkäten eller undersökningen, ring Gerd Nirvin 0173-88 319 eller Roland Johansson 08-739 59 07.

Räkna med att det tar 20-25 minuter att fylla i enkäten. Vi hoppas att Du vill ta Dig den tiden.

Varmt tack på förhand!

Kaj Ahlbom

Platschef för SKB:s platsundersökningar i Forsmark

Infodata AB genomför urvalsdragningen. Garantidata AB skickar ut enkäterna och samlar in enkätsvaren. Alla dina uppgifter skyddas enligt sekretesslagen (9 kap, 4§). Det innebär bland annat att de som arbetar med undersökningen har tystnadsplikt. Din enkät är märkt med en nummerkod för att vi ska veta när Du svarat. Så fort som vi registrerat Ditt svar tar vi bort nummerkoderna som kan koppla uppgifterna till just Dig. Det innebär alltså att ingen kan se hur Du svarat eller vilka uppgifter som gäller Dig.

Enkätformulär

**En undersökning om hälsa, livsvillkor och miljöstörningar i
Östhammars kommun
2005**

LITE FAKTA OM UNDERSÖKNINGEN

Hur går undersökningen till?

April-maj 2005:

- Enkäten skickas ut till alla permanent boende och alla ägare till fritidshus, 18 år och äldre inom 15 km från Forsmarksverket. För att få ett underlag för jämförelser skickas enkäten dessutom till ett slumpmässigt urval av permanent boende och ägare till fritidshus, 18 år och äldre i övriga delar av kommunen. Totalt skickas enkäten till cirka 6 000 personer. En motsvarande undersökning görs samtidigt i Oskarshamns kommun.
- De besvarade enkäterna samlas in av Garantidata.
- Svaren databearbetas

Hösten 2005:

- De databearbetade svaren analyseras och sammanställs samt granskas därefter av experter vid landstingen i Kalmar och Uppsala län
- Resultaten från undersökningen presenteras

Kan någon se Dina svar?

Nej. Dina svar går inte att härleda till Dig. Under själva insamlingen av enkäterna använder vi en nummerkod för att kunna pricka av Ditt svar när det kommer tillbaka eller skicka en påminnelse för att vara säkra på att du inte glömt oss. Koden tar vi bort så snart som insamlingstiden är slut och svaren ska bearbetas.

Så här fyller du i enkäten

Att besvara frågorna tar ca 20-30 minuter.

Enkätsvaren registreras maskinellt, därför är det viktigt att de är ifyllda på rätt sätt.

- Använd en bra penna med svart eller mörkblå färg. Undvik blyertspenna.
- Sätt ett tydligt kryss i de rutor du tycker stämmer bäst för dig. Markera om möjligt innanför rutorna. Så här
- Om Du råkar kryssa fel fyller Du i hela den rutan i färg. Så här . Då kan inte maskinen läsa den. Kryssa sedan i den rätta rutan.

Har Du några frågor?

Har Du frågor om enkäten eller undersökningen, ring Gerd Nirvin 0173-88 319 eller Roland Johansson 08-739 59 07.

Varför ska Du fylla i den här enkäten?

Genom att fylla i enkäten kan Du vara med och ge SKB, beslutsfattare i kommunen och alla andra som så småningom ska ta ställning till SKB:s planer på ett djupförvar för använt kärnbränsle i Forsmark eller Oskarshamn ett bra beslutsunderlag. Det är givetvis frivilligt att delta, men för att det ska gå att lita på undersökningsresultaten är det angeläget att så många som möjligt svarar.

Svarstid

Vi ber Dig att svara så fort som möjligt, helst inom ett par dagar.

Svarskuvert och porto

När Du fyllt i enkäten postar Du den i det bifogade svarskuvertet. Portot är redan betalt.

Hur får du veta resultatet?

Resultatet från undersökningen kommer att publiceras på SKB:s hemsida. Vi kommer också att ordna informationsmöten där resultaten presenteras.

TACK FÖR DIN MEDVERKAN!

A ALLMÄNNA FRÅGOR

A1 Är Du kvinna eller man?

- Kvinna
 Man

A2 Vilket år är Du född?

19

A3 Med vem delar Du bostad?

*dvs bor Du tillsammans med under större delen av veckan.
Du kan ange flera alternativ.*

- Ingen
 Föräldrar/syskon
 Make/maka/partner/sambo
 Andra vuxna
 Barn (ange antal)

Antal barn 0 - 6 år

Antal barn 7 - 12 år

Antal barn 13 - 17 år

Antal barn 18 år eller äldre

A4 Vilken är den högsta utbildningen Du har?

Om Du studerar kryssa i den utbildning du går. Sätt bara ett kryss.

- Folkskola eller grundskola
 Realskola eller flickskola
 2-årigt gymnasium eller yrkesskola
 3-4-årigt gymnasium
 Universitet eller högskola, 2,5 år eller kortare (mindre än 120 p)
 Universitet eller högskola, 3 år eller längre (120 p eller mer)
 Annan utbildning, nämligen:

B. FRÅGOR OM DITT HÄLSOTILLSTÅND OCH LEVNADSVANOR

B1 Hur bedömer Du Ditt allmänna hälsotillstånd?

Sätt bara ett kryss.

- Mycket bra
- Bra
- Varken bra eller dåligt
- Dåligt
- Mycket dåligt

B2 Jämfört med för ett år sedan, hur skulle Du vilja bedöma Ditt allmänna hälsotillstånd nu?

Sätt bara ett kryss.

- Mycket bättre än för ett år sedan
- Något bättre nu än för ett år sedan
- Ungefär detsamma
- Något sämre än för ett år sedan
- Mycket sämre nu än för ett år sedan

B3 Har Du eller har Du haft någon eller några av följande långvariga sjukdomar eller besvär under de senaste 12 månaderna?

Sätt ett kryss på varje rad.

| | Nej | Ja |
|----------------------------------|--------------------------|--------------------------|
| Hjärt-kärlsjukdom | <input type="checkbox"/> | <input type="checkbox"/> |
| Högt blodtryck | <input type="checkbox"/> | <input type="checkbox"/> |
| Diabetes | <input type="checkbox"/> | <input type="checkbox"/> |
| Astma | <input type="checkbox"/> | <input type="checkbox"/> |
| Allergiska ögon- eller näsbesvär | <input type="checkbox"/> | <input type="checkbox"/> |
| Eksem | <input type="checkbox"/> | <input type="checkbox"/> |
| Depression | <input type="checkbox"/> | <input type="checkbox"/> |
| Utmattningsyndrom | <input type="checkbox"/> | <input type="checkbox"/> |
| Sjukdom i mage eller tarm | <input type="checkbox"/> | <input type="checkbox"/> |
| Öronsus (tinnitus) | <input type="checkbox"/> | <input type="checkbox"/> |
| Hörselnedsättning | <input type="checkbox"/> | <input type="checkbox"/> |
| Fysiskt funktionshinder | <input type="checkbox"/> | <input type="checkbox"/> |
| Psykiskt funktionshinder | <input type="checkbox"/> | <input type="checkbox"/> |

Annan långvarig sjukdom, nämligen:

B4 Har Du under de senaste 3 månaderna haft något eller några av följande besvär?
Till vänster om det lodräta strecket:
sätt ett kryss på varje rad

| | Har ej besvärats | Ja, någon enstaka gång | Ja, vid ett flertal tillfällen | Ja, i stort sett hela tiden | Ja, utomhusmiljön | Ja, inomhusmiljön i bostaden | Ja, inomhusmiljön på arbetet eller i skolan | Nej, beror inte på miljön |
|--|--------------------------|--------------------------|--------------------------------|-----------------------------|--------------------------|------------------------------|---|---------------------------|
| Trötthet | <input type="checkbox"/> | <input type="checkbox"/> | <input type="checkbox"/> | <input type="checkbox"/> | <input type="checkbox"/> | <input type="checkbox"/> | <input type="checkbox"/> | <input type="checkbox"/> |
| Tung i huvudet | <input type="checkbox"/> | <input type="checkbox"/> | <input type="checkbox"/> | <input type="checkbox"/> | <input type="checkbox"/> | <input type="checkbox"/> | <input type="checkbox"/> | <input type="checkbox"/> |
| Huvudvärk | <input type="checkbox"/> | <input type="checkbox"/> | <input type="checkbox"/> | <input type="checkbox"/> | <input type="checkbox"/> | <input type="checkbox"/> | <input type="checkbox"/> | <input type="checkbox"/> |
| Illamående/yrsel | <input type="checkbox"/> | <input type="checkbox"/> | <input type="checkbox"/> | <input type="checkbox"/> | <input type="checkbox"/> | <input type="checkbox"/> | <input type="checkbox"/> | <input type="checkbox"/> |
| Koncentrationssvårigheter | <input type="checkbox"/> | <input type="checkbox"/> | <input type="checkbox"/> | <input type="checkbox"/> | <input type="checkbox"/> | <input type="checkbox"/> | <input type="checkbox"/> | <input type="checkbox"/> |
| Klåda, sveda eller irritation i ögonen | <input type="checkbox"/> | <input type="checkbox"/> | <input type="checkbox"/> | <input type="checkbox"/> | <input type="checkbox"/> | <input type="checkbox"/> | <input type="checkbox"/> | <input type="checkbox"/> |
| Irriterad, täppt eller rinnande näsa | <input type="checkbox"/> | <input type="checkbox"/> | <input type="checkbox"/> | <input type="checkbox"/> | <input type="checkbox"/> | <input type="checkbox"/> | <input type="checkbox"/> | <input type="checkbox"/> |
| Hetta eller brännande känsla i huden | <input type="checkbox"/> | <input type="checkbox"/> | <input type="checkbox"/> | <input type="checkbox"/> | <input type="checkbox"/> | <input type="checkbox"/> | <input type="checkbox"/> | <input type="checkbox"/> |
| Nedsatt luktsinne | <input type="checkbox"/> | <input type="checkbox"/> | <input type="checkbox"/> | <input type="checkbox"/> | <input type="checkbox"/> | <input type="checkbox"/> | <input type="checkbox"/> | <input type="checkbox"/> |
| Heshet, halstorrhet | <input type="checkbox"/> | <input type="checkbox"/> | <input type="checkbox"/> | <input type="checkbox"/> | <input type="checkbox"/> | <input type="checkbox"/> | <input type="checkbox"/> | <input type="checkbox"/> |
| Hosta | <input type="checkbox"/> | <input type="checkbox"/> | <input type="checkbox"/> | <input type="checkbox"/> | <input type="checkbox"/> | <input type="checkbox"/> | <input type="checkbox"/> | <input type="checkbox"/> |
| Ängslan/oro | <input type="checkbox"/> | <input type="checkbox"/> | <input type="checkbox"/> | <input type="checkbox"/> | <input type="checkbox"/> | <input type="checkbox"/> | <input type="checkbox"/> | <input type="checkbox"/> |
| Nedstämdhet | <input type="checkbox"/> | <input type="checkbox"/> | <input type="checkbox"/> | <input type="checkbox"/> | <input type="checkbox"/> | <input type="checkbox"/> | <input type="checkbox"/> | <input type="checkbox"/> |
| Värk i skuldror, nacke eller axlar | <input type="checkbox"/> | <input type="checkbox"/> | <input type="checkbox"/> | <input type="checkbox"/> | <input type="checkbox"/> | <input type="checkbox"/> | <input type="checkbox"/> | <input type="checkbox"/> |
| Värk i rygg eller höfter | <input type="checkbox"/> | <input type="checkbox"/> | <input type="checkbox"/> | <input type="checkbox"/> | <input type="checkbox"/> | <input type="checkbox"/> | <input type="checkbox"/> | <input type="checkbox"/> |
| Värk i händer, armar, ben, knän eller fötter | <input type="checkbox"/> | <input type="checkbox"/> | <input type="checkbox"/> | <input type="checkbox"/> | <input type="checkbox"/> | <input type="checkbox"/> | <input type="checkbox"/> | <input type="checkbox"/> |

Om ja, tror Du att det beror på miljön som Du vistas i?
Till höger om det lodräta strecket:
svara med alla alternativ som stämmer

B5 Hur mycket väger Du? Ange hela kilo.

Jag väger kilo

B6 Hur lång är Du? Ange hela cm.

Jag är cm

B7 Välj det svarsalternativ som bäst beskriver hur mycket var och ett av följande påståenden STÄMMER eller INTE STÄMMER in på Dig.
Sätt ett kryss på varje rad.

| | Stämmer precis | Stämmer ganska bra | Osäker | Stämmer inte sär- skilt bra | Stämmer inte alls |
|--|--------------------------|--------------------------|--------------------------|-----------------------------------|--------------------------|
| Jag verkar ha lite lättare att bli sjuk än andra människor | <input type="checkbox"/> | <input type="checkbox"/> | <input type="checkbox"/> | <input type="checkbox"/> | <input type="checkbox"/> |
| Jag är lika frisk som vem som helst av dem jag känner | <input type="checkbox"/> | <input type="checkbox"/> | <input type="checkbox"/> | <input type="checkbox"/> | <input type="checkbox"/> |
| Jag tror min hälsa kommer att bli sämre | <input type="checkbox"/> | <input type="checkbox"/> | <input type="checkbox"/> | <input type="checkbox"/> | <input type="checkbox"/> |
| Min hälsa är utmärkt | <input type="checkbox"/> | <input type="checkbox"/> | <input type="checkbox"/> | <input type="checkbox"/> | <input type="checkbox"/> |

B8 Att ha en god sömn har betydelse för hur man mår. Vi ställer därför några frågor om Din sömn under de senaste 12 månaderna. Hur ofta känner Du Dig/har Du.....
Sätt ett kryss på varje rad.

| | Aldrig | Sällan/ några ggr/år | Ibland/ några ggr/mån | För det mesta/ några ggr/vecka | Alltid/ de flesta dagar |
|---|--------------------------|----------------------------|-----------------------------|--------------------------------------|-------------------------------|
| Ej utsövd vid uppvaknandet | <input type="checkbox"/> | <input type="checkbox"/> | <input type="checkbox"/> | <input type="checkbox"/> | <input type="checkbox"/> |
| Oavsiktliga sömnepisoder (tillnickningar) under arbetet | <input type="checkbox"/> | <input type="checkbox"/> | <input type="checkbox"/> | <input type="checkbox"/> | <input type="checkbox"/> |
| Störd sömn/orolig sömn | <input type="checkbox"/> | <input type="checkbox"/> | <input type="checkbox"/> | <input type="checkbox"/> | <input type="checkbox"/> |
| Svårigheter att somna | <input type="checkbox"/> | <input type="checkbox"/> | <input type="checkbox"/> | <input type="checkbox"/> | <input type="checkbox"/> |
| Mardrömmar | <input type="checkbox"/> | <input type="checkbox"/> | <input type="checkbox"/> | <input type="checkbox"/> | <input type="checkbox"/> |

B9 Hur många timmar sover Du vanligtvis en normal vardagsnatt?
Om Du jobbar natt/skift fyller Du i det genomsnittliga antalet timmar Du vanligtvis sover under ett dygn. Svara i hela timmar.

timmar

B10 Hur många timmar anser Du att Du normalt behöver sova en vardagsnatt?
Svara i hela timmar.

timmar

B11 Hur bedömer Du Din sömnkvalitet?
Sätt bara ett kryss.

- Mycket bra
- Bra
- Varken bra eller dålig
- Dålig
- Mycket dålig

C LEVNADSVANOR

C1 Hur mycket har Du rört eller ansträngt Dig kroppsligt på fritiden de senaste 12 månaderna.

Om Din aktivitet varierar mellan t ex sommar och vinter, så försök att ta ett genomsnitt. Sätt bara ett kryss.

- Lite motion:** Du ägnar Dig inte särskilt mycket åt fysisk aktivitet på fritiden. Du promenerar eller cyklar eller rör Dig på annat sätt mindre än 2 timmar i veckan.
- Måttlig motion:** Du promenerar, cyklar eller rör Dig på annat sätt minst 2 timmar i veckan, oftast utan att svettas. Till detta räknas också gång eller cykling till och från arbetet.
- Måttlig regelbunden motion:** Du motionerar regelbundet 1 - 2 gånger per vecka i minst 30 minuter per tillfälle omklädd för löpning, tennis, cykling, motionsgymnastik eller liknande fysisk aktivitet som får Dig att svettas eller väsentligt höjer pulsen.
- Regelbunden motion eller träning:** Du motionerar, tränar eller tävlar i någon lagidrott, löpning, cykling, motionsgymnastik, simning eller liknande fysisk aktivitet minst 3 gånger i veckan och minst 30 minuter per tillfälle.

C2 Hur mycket tid ägnar Du en vanlig vecka åt måttligt ansträngande aktiviteter som får Dig varm? T ex promenader i rask takt, trädgårdsarbete, tyngre hushållsarbete, cykling, simning. Det kan variera under året, men försök att ta ett genomsnitt. Sätt bara ett kryss.

- Minst 5 timmar per vecka
- Mer än 3 timmar men mindre än 5 timmar per vecka
- Mellan 1 och 3 timmar per vecka
- Mindre än 1 timme per vecka

C3 Röker Du?

Sätt bara ett kryss

- Nej, jag har aldrig vanerökt
- Nej, jag har slutat röka
- Ja, jag röker någon gång ibland
- Ja, jag röker dagligen

C4 Snusar Du?

Sätt bara ett kryss

- Nej, jag har aldrig vanesnusat
- Nej, jag har slutat snusa
- Ja, jag snusar någon gång ibland
- Ja, jag snusar dagligen

C5 Hur ofta har Du druckit alkohol under de senaste 12 månaderna?

Sätt bara ett kryss

- 4 gånger/vecka eller mer
- 2 – 3 gånger/vecka
- 2 – 4 gånger/månad
- Högst 1 gång per månad
- Aldrig

C6 Vilket av följande alternativ passar bäst för Dig?

Sätt bara ett kryss

- Jag äter blandad kost (med kött, fisk etc)
- Jag äter lakto-vegetarisk kost (vegetarisk kost med mjölk och ost)
- Jag äter vegankost (vegetarisk kost utan mjölk och ost)

C7 Hur ofta äter Du i genomsnitt insjöfisk (abborre, gädda, gös eller lake) som Du fångat själv eller fått av någon som fångat den själv?

Sätt bara ett kryss

- Varje vecka
- Någon eller några gånger per månad
- Mer sällan än varje månad

C8 Hur ofta äter Du i genomsnitt viltkött (älg, ren, rådjur etc) från djur som Du fällt eller fått av någon som fällt det själv?

Sätt bara ett kryss

- Varje vecka
- Någon eller några gånger per månad
- Mer sällan än varje månad

C9 Vilken typ av kranvatten har Du hemma?

Sätt bara ett kryss

- Kommunalt vatten
- Vatten från egen brunn (grävd)
- Vatten från egen brunn (borrad)

C10 Hur mycket mineralvatten (på flaska) dricker Du vanligtvis?

Sätt bara ett kryss

- 1 liter eller mer per dag
- Mindre än 1 liter per dag
- Inget

C11 Hur mycket kranvatten dricker Du vanligtvis i bostaden som dricksvatten?
Sätt bara ett kryss

- 1 liter eller mer per dag
- Mindre än 1 liter per dag
- Inget

C12 Hur mycket kranvatten i form av kaffe, te, saft etc dricker Du vanligtvis i bostaden?
Sätt bara ett kryss

- 1 liter eller mer per dag
- Mindre än 1 liter per dag
- Inget

C13 Gör Du någonting som Du tror kan främja din hälsa?
Du kan ange flera alternativ.

- Äter hälsosamt
- Motionerar varje vecka
- Undviker alkohol
- Undviker stress
- Utövar fritidsintressen
- Annat,

D ARBETE OCH ARBETSMILJÖ

D1 Vilken är Din nuvarande sysselsättning?
Du kan ange flera alternativ

- Yrkesarbetar → % av heltid
- Tjänstledig eller föräldraledig
- Studerar, praktiserar
- Arbetsmarknadsåtgärd
- Arbetslös
- Ålderspensionär
- Förtidspensionerad, sjukpensionerad
- Långtidssjukskriven (mer än 3 månader)
- Sköter eget hushåll
- Annat, nämligen:

Nedan följer några frågor till Dig som yrkesarbetar. Även Du som är sjukskriven, föräldra- eller tjänstledig ska svara. Övriga går vidare till fråga E1.

D2 Vilken är Din huvudsakliga arbetsgivare?

Sätt bara ett kryss

- Jag är anställd inom staten, landstinget eller kommunen
- Jag är anställd vid Forsmarks Kraftgrupp AB eller Svensk Kärnbränslehantering AB
- Jag är anställd vid annan industri
- Jag är anställd i annat företag
- Jag arbetar i eget företag

D3 Hur är Din arbetstid förlagd?

Sätt bara ett kryss

- Bara dagtid
- Bara nattetid
- Skift

D4 Hur mycket rör eller anstränger Du Dig kroppsligt i Ditt arbete?

Sätt bara ett kryss.

- Stillasittande arbete:** Du har övervägande ett stillasittande arbete och går inte särskilt mycket.
- Lätt, men något rörligt arbete:** Du har ett arbete där Du går ganska mycket men bär eller lyfter inte tunga saker.
- Måttligt tungt arbete:** Du går mycket och lyfter dessutom tunga saker.
- Tungt arbete:** Du har tungt kroppsarbete, lyfter tunga föremål och anstränger Dig mycket kroppsligt.

D5 Är Du orolig för att förlora Ditt arbete inom det närmaste året?

- Ja
- Nej

D6 Hur trivs Du med Ditt nuvarande arbete?

Sätt bara ett kryss

- Mycket bra
- Ganska bra
- Varken bra eller dåligt
- Ganska dåligt
- Mycket dåligt

D7 Hur ofta förekommer följande inslag i Ditt arbete?

Sätt bara ett kryss för varje delfråga

a Jag utför tunga lyft (mer än 20 kg per lyft)

- Varje dag
- Några dagar i veckan
- Mera sällan
- Aldrig

b Jag är utsatt för buller (måste höja rösten vid samtal)

- Varje dag
- Några dagar i veckan
- Mera sällan
- Aldrig

c Jag är utsatt för kemiska preparat, ångor, gaser

- Varje dag
- Några dagar i veckan
- Mera sällan
- Aldrig

d Jag utför upprepade och ensidiga arbetsrörelser

- Varje dag
- Några dagar i veckan
- Mera sällan
- Aldrig

e Jag utsätts för mobbning och trakasserier på arbetet

- Varje dag
- Några dagar i veckan
- Mera sällan
- Aldrig

E FRÅGOR OM BOENDET OCH BOSTADSMILJÖN¹

E1 Hur bor Du?

Sätt bara ett kryss.

- Egen villa/radhus/mangårdsbyggnad
- Bostadsrätt/andelsrätt
- Hyresrätt
- Inneboende, studentlägenhet/rum

¹ Om du bara äger fritidshus (inom 15 km från Forsmarksverket eller i en annan del av Östhammars kommun) så fyller du i utifrån situationen vid fritidshuset. (Fotnoten fanns inte med i det formulär som bifogades det första utskicket utan infördes i det formulär som skickades ut med påminnelse 2, se bilaga 5).

Annat

E2 Hur länge har Du bott i Din nuvarande bostad?

Sätt bara ett kryss.

- Mindre än 1 år
 1 – 2 år
 3 – 5 år
 6 – 9 år
 10 år eller mer

E3 Hur trivs Du i ditt bostadsområde?

Sätt bara ett kryss.

- Mycket bra
 Bra
 Varken bra eller dåligt
 Dåligt
 Mycket dåligt

F FRÅGOR OM BULLER OCH ANDRA STÖRNINGAR²

F1 Upplever Du någon eller några av följande störningar i och runt Din bostad?

Sätt ett kryss på varje rad.

| | Märker inte | Märker men störs ej | Störs inte särskilt mycket | Störs ganska mycket | Störs mycket |
|---|--------------------------|--------------------------|-------------------------------|--------------------------|--------------------------|
| Buller från trafik | <input type="checkbox"/> | <input type="checkbox"/> | <input type="checkbox"/> | <input type="checkbox"/> | <input type="checkbox"/> |
| Buller från industrier | <input type="checkbox"/> | <input type="checkbox"/> | <input type="checkbox"/> | <input type="checkbox"/> | <input type="checkbox"/> |
| Buller från flygplan | <input type="checkbox"/> | <input type="checkbox"/> | <input type="checkbox"/> | <input type="checkbox"/> | <input type="checkbox"/> |
| Avgaser från trafik | <input type="checkbox"/> | <input type="checkbox"/> | <input type="checkbox"/> | <input type="checkbox"/> | <input type="checkbox"/> |
| Luftföroreningar från industrier | <input type="checkbox"/> | <input type="checkbox"/> | <input type="checkbox"/> | <input type="checkbox"/> | <input type="checkbox"/> |
| Andra störningar från industrier | <input type="checkbox"/> | <input type="checkbox"/> | <input type="checkbox"/> | <input type="checkbox"/> | <input type="checkbox"/> |
| Störande grannar | <input type="checkbox"/> | <input type="checkbox"/> | <input type="checkbox"/> | <input type="checkbox"/> | <input type="checkbox"/> |
| Luftföroreningar från pellets- eller vedpannor | <input type="checkbox"/> | <input type="checkbox"/> | <input type="checkbox"/> | <input type="checkbox"/> | <input type="checkbox"/> |
| Annan störning, nämligen: | | | | | |

² Om du bara äger fritidshus (inom 15 km från Forsmarksverket eller i en annan del av Östhammars kommun) så fyller du i utifrån situationen vid fritidshuset. (Fotnoten fanns inte med i det formulär som bifogades det första utskicket utan infördes i det formulär som skickades ut med påminnelse 2, se bilaga 5).

F2 Kan Du urskilja vilken/vilka källor som stör mest?

- Nej
 Ja => I så fall vilken/vilka?

Forsmark och SFR

Annan industri, nämligen

Biltrafik, från vilken väg?

Annat, vad?

F3 Vilken karaktär har bullret som Du störs mest av?

Sätt bara ett kryss.

- Regelbundet/monotont
 Oregelbundet/stötvis
 Störs ej av buller

F4 Vilken tid på dygnet störs Du mest av trafikbuller?

Sätt bara ett kryss.

- Morgon
 Dag
 Kväll
 Natt
 Hela dygnet
 Störs ej av buller

F5 Hur har dessa bullerstörningar förändrats under den senaste femårsperioden?

Sätt bara ett kryss.

- De har ökat
 De har minskat
 De har varit oförändrade
 Vet ej

F6 Medför bullret att:
Du kan ange flera alternativ

- Samtal försvåras
- Radio/TV-lyssnade störs
- Du far sömnstörningar
- Du får huvudvärk
- Du får koncentrationssvårigheter
- Du inte har fönstren öppna så ofta som Du skulle vilja
- Du ogärna vistas på din uteplats eller balkong
- Annat,

F7 Besväras Du så mycket av buller eller andra störningar att Du skulle vilja byta bostad?

- Nej
- Ja => Vilket är det viktigaste skälet?

F8 Avståndet, fågelvägen, från Din bostad/fritidshus till Forsmarksverket är

cirka km

F9 Hur långt från riksväg 76 bor Du? Cirka **km**

G FRÅGOR OM PLANERADE ANLÄGGNINGAR FÖR SLUTFÖRVARING AV ANVÄNT KÄRNBRÄNSLE

G1 Vilken är Din inställning till att förlägga ett djupförvar för använt kärnbränsle till Forsmark?

Sätt bara ett kryss

- Mycket starkt positiv
- Starkt positiv
- Ganska positiv
- Varken negativ eller positiv
- Ganska negativ
- Mycket negativ
- Mycket starkt negativ

G2 Upplever Du att ett djupförvar för använt kärnbränsle i Forsmark skulle medföra risker för Dig personligen?

Sätt bara ett kryss

- Ja, absolut
- Ja, troligen
- Tveksam
- Nej, troligen inte
- Nej, absolut inte

G3 Är Du intresserad av frågan om ett djupförvar för använt kärnbränsle i Forsmark?

Sätt bara ett kryss

- Nej, absolut inte
- Nej inte speciellt
- Tveksamt
- Ja, i viss mån
- Ja, absolut

H FRÅGOR TILL BOENDE I FRITIDSHUS

Om du inte har något fritidshus går du vidare till fråga I1

H1 Hur ofta vistas Du i Ditt fritidshus?

Sätt bara ett kryss

- En vecka per år
- Två veckor per år
- Tre veckor per år
- Mer än tre veckor per år
- Så gott som varje veckoslut

H2 Vilka årstider vistas Du i Ditt fritidshus?

Sätt bara ett kryss

- Mest på sommarhalvåret
- Mest på vinterhalvåret
- Alla årstider

H3 Hur många personer brukar vistas i fritidshuset?

Sätt bara ett kryss

- En person
- Två – tre personer
- Fler än tre personer

H4 Om SKB bygger ett djupförvar för använt kärnbränsle i Forsmark skulle det påverka hur Du använder Ditt fritidshus?

Sätt bara ett kryss

- Nej det skulle inte påverka min användning av fritidshuset
- Ja, jag skulle undvika att vara där
- Jag skulle troligen sälja fritidshuset

I AVSLUTANDE FRÅGOR

I1 Vet Du någon miljöåtgärd som skulle göra Östhammar till en mer attraktiv kommun?

I2 Har Du övriga synpunkter?

TACK FÖR DIN MEDVERKAN!

Påminnelsebrev 1



Forsmark i maj 2005

Undersökning om hälsa, livsvillkor och miljöstörningar i Östhammars kommun

För drygt en vecka sedan fick Du ett frågeformulär som handlade om hälsa, livsvillkor och miljöstörningar i Östhammars kommun. Garantidata AB genomför undersökningen på uppdrag av Svensk Kärnbränslehantering AB, SKB. Om Du redan besvarat och sänt in formuläret vill vi som arbetar med undersökningen tacka Dig för Ditt snabba svar.

Om Du lagt formuläret åt sidan vill vi påminna Dig och be Dig att svara någon av de närmaste dagarna.

Har Du frågor om enkäten eller undersökningen, ring Gerd Nirvin 0173-88 319 eller Roland Johansson 08-739 59 07.

Varmt tack på förhand!

*Kaj Ahlbom
Platschef för SKB:s platsundersökningar i Forsmark*

Alla dina uppgifter skyddas enligt sekretesslagen (9 kap, 4§). Det innebär bland annat att de som arbetar med undersökningen har tystnadsplikt. Din enkät är märkt med en nummerkod för att vi ska veta när Du svarat. Så fort detta är gjort tar vi bort nummerkoderna som kan koppla uppgifterna till just Dig. Det innebär alltså att ingen kan se hur just Du svarat eller vilka uppgifter som gäller just Dig.

Landstingen i Uppsala och Kalmar län har medverkat vid planering av undersökningen och kommer att granska utvärdering och sammanställning av resultaten. Utskick och insamling av data utförs av Garantidata AB. En motsvarande undersökning görs samtidigt i Oskarshamns kommun.

Påminnelsebrev 2



Forsmark i maj 2005

Påminnelse om undersökningen om hälsa, livsvillkor och miljöstörningar i Östhammars kommun

För knappt en månad sen fick Du ett brev med ett frågeformulär från oss. Många av dem som fick brevet har redan besvarat formuläret. Vi har emellertid inte hört något ifrån Dig. Det kanske har varit så att Du har varit bortrest eller inte haft möjlighet att besvara alla frågor ännu.

Ditt svar är värdefullt för undersökningen då syftet är att ge SKB, beslutsfattare i kommunen och alla andra som så småningom ska ta ställning till våra planer på ett slutförvar för använt kärnbränsle i Forsmark eller Oskarshamn ett så bra beslutsunderlag som möjligt. Där är kunskap om hälsa, livsvillkor och miljöstörningar för boende i kommunen en viktig del.

Därför vill vi ytterligare en gång be Dig att besvara frågorna.

Obs, om du fått enkäten därför att du är ägare till ett fritidshus inom 15 km från Forsmarksverket eller i en annan del av Östhammars kommun så ska du svara på frågorna E1-F9 utifrån situationen vid fritidshuset.

Din medverkan är frivillig, men för att få ett rättvisande resultat är det viktigt att alla svarar.

Alla dina uppgifter skyddas enligt sekretesslagen (9 kap, 4§). Det innebär bland annat att de som arbetar med undersökningen har tystnadsplikt. Din enkät är märkt med en nummerkod för att vi ska veta när Du svarat. Så fort detta är gjort tar vi bort nummerkoderna som kan koppla uppgifterna till just Dig. *Det innebär alltså att ingen kan se hur just Du svarat eller vilka uppgifter som gäller just Dig.*

Vi ber Dig svara så snart som möjligt, helst inom ett par dagar. Skicka in Ditt ifyllda formulär i det bifogade svarskuvertet. Du behöver inte sätta på något frimärke.

Har Du frågor om enkäten eller undersökningen, ring Gerd Nirvin 0173-88 319 eller Roland Johansson 08-739 59 07.

Varmt tack på förhand!

Kaj Ahlbom
Platschef för SKB:s platsundersökningar i Forsmark

Landstingen i Uppsala och Kalmar län har medverkat vid planering av undersökningen och kommer att granska utvärdering och sammanställning av resultaten. Utskick och insamling av data utförs av Garantidata AB. En motsvarande undersökning görs samtidigt i Oskarshamns kommun.

Påminnelsebrev 3



Forsmark i juni 2005

Hej igen!

För några veckor sedan skrev vi och bad Dig att delta i en undersökning om hälsa, livsvillkor och miljöstörningar i området kring Forsmark och i Östhammars kommun.

Vi har sett att Du ännu inte deltar i undersökningen och vill därför än en gång be Dig att göra det genom att fylla i den här enkäten.

Ditt svar är viktigt! Många människor har fått enkäten och flera har redan svarat, men **för att få ett rättvisande resultat så är också Ditt svar värdefullt.** Vi hoppas därför att få Ditt svar **senast den 21 juni 2005.**

Om Du har svarat de senaste dagarna eller om Du av olika skäl inte har möjlighet att delta så ber vi Dig bortse från den här påminnelsen.

Obs, om Du fått enkäten därför att Du är ägare till ett fritidshus inom 15 km från Forsmarksverket eller i en annan del av Östhammars kommun så ska Du svara på frågorna E1-F9 utifrån situationen vid fritidshuset. (OBS! Fritidshus inom 15 km från Forsmarksverket omfattar även fritidshus i Tierps kommun).

Har Du frågor om enkäten eller undersökningen, ring Gerd Nirvin 0173-88 319 eller Roland Johansson 08-739 59 07.

Varmt tack på förhand!

Kaj Ahlbom

Platschef för SKB:s platsundersökningar i Forsmark

Alla dina uppgifter skyddas enligt sekretesslagen (9 kap, 4§). Det innebär bland annat att de som arbetar med undersökningen har tystnadsplikt. Din enkät är märkt med en nummerkod för att vi ska veta när Du svarat. Så fort detta är gjort tar vi bort nummerkoderna som kan koppla uppgifterna till just Dig. Det innebär alltså att ingen kan se hur just Du svarat eller vilka uppgifter som gäller just Dig.

Landstingen i Uppsala och Kalmar län har medverkat vid planering av undersökningen och kommer att granska utvärdering och sammanställning av resultaten. Utskick och insamling av data utförs av Garantidata AB. En motsvarande undersökning görs samtidigt i Oskarshamns kommun.

Sammanställning av svar på fråga I1 och I2

| | Forsmark perm. | Forsmark fritid | Östhammar perm. | Östhammar fritid | Alla |
|---|----------------|-----------------|-----------------|------------------|-------|
| Antal utskickade enkäter | 1551 | 1773 | 2250 | 420 | 5 994 |
| Antal insända svar | 918 | 1124 | 1398 | 281 | 3 721 |
| Antal enkäter med kommentar på fråga I1 | 152 | 204 | 298 | 56 | 710 |
| Antal kommentarer på fråga I1 | 156 | 204 | 298 | 56 | 714 |
| Antal ej läsbara kommentarer - fråga I1 | 0 | 0 | 0 | 0 | 0 |
| Antal enkäter med kommentar på fråga I2 | 80 | 150 | 132 | 30 | 392 |
| Antal kommentarer på fråga I2 | 80 | 150 | 132 | 30 | 392 |
| Antal ej läsbara kommentarer - fråga I2 | 0 | 0 | 0 | 0 | 0 |

Fråga I1 Vet du någon miljöåtgärd som skulle göra Östhammar till en mer attraktiv kommun?

| Rubrik | Kommentar | Forsmark perm. | Forsmark fritid | Östhammar perm. | Östhammar fritid | Alla | |
|--------------------|--|---------------------------------|-----------------|-----------------|------------------|------|----|
| Energiförsörjning | Stäng Forsmarks kärnkraftsverk - avveckla kärnkraften | 3 | 17 | 11 | 3 | 34 | |
| | Stoppa planerna på utbyggnad av vindkraftspark i Öregrundsgrepen | 4 | 38 | 3 | 2 | 47 | |
| | Bygg ut vindkraften | 6 | 3 | 7 | - | 16 | |
| | Alternativa energikällor (solceller, vågkraft mm) | 10 | 5 | 10 | 3 | 28 | |
| | Fler etanolpumpar | 4 | - | 4 | - | 8 | |
| | Bygga fjärrvärmenät | 1 | - | 1 | - | 2 | |
| | Bygg ut Forsmarks kärnkraftverk- satsa på kärnkraft | - | 3 | 9 | - | 12 | |
| | Förbud mot vedeldning i tätort | - | - | 3 | - | 3 | |
| | Avfallshanteringen | Slopa ett djupförvar i kommunen | 13 | 38 | 7 | 7 | 65 |
| | | Bygg ett djupförvar i kommunen | 5 | 1 | 11 | - | 17 |
| Byggnationer | Nybyggen villor, utrustning av skolor, tillåt strandnära byggen | 6 | - | 16 | - | 22 | |
| Skola och sjukvård | Satsa på bygdeskolorna | 4 | - | 10 | - | 14 | |
| Kommunledning | Byt ut alla politiker i byggnadsnämnden. Byt ut byggnadsnämnden Skapa fler arbetstillfällen, underlätta för företag så fler jobb skapas | 5 | - | 4 | - | 9 | |
| | | - | - | 6 | - | 6 | |

| Fråga 11, forts. | | Forsmark perm. | Forsmark fritid | Östhammar perm. | Östhammar fritid | Alla |
|------------------------------|---|-----------------------|------------------------|------------------------|-------------------------|-------------|
| <i>Natur & miljö</i> | | | | | | |
| | Utrotning av rovdjur | 1 | - | - | - | 1 |
| | Värna om vår unika havsvattenmiljö. Muddring och vassröjning i Östhammarsfjärden och Granfjärden, förbättra utströmningen under Husbackabron. | 20 | 46 | 59 | 22 | 147 |
| | Miljöplan för kommunen. Bättre öppethållandtider på återvinningsstationerna. Bortforsling av skrot i naturen. Bekämpa miljöbrottslighet | 5 | - | 17 | - | 22 |
| | Förbättring av trivselsmiljön i kommunen. Lekparker, blomlådor, buskplantering mm | - | - | 31 | - | 31 |
| | Miljöfrågor i skolarbetet | - | - | 5 | - | 5 |
| | Nytt reningsverk i Östhammar. Möjlighet för fritidsboende att få kommunalt VA installerat i fritidshuset. Soptunnor för fritidsboende | - | 13 | 3 | 9 | 25 |
| | Förbättra dricksvattnet. Gimo tätorts dricksvatten | - | - | 4 | - | 4 |
| <i>Kultur o fritid</i> | | | | | | |
| | Slopa Fiskarfesten i Öregrund! | 1 | - | - | - | 1 |
| <i>Trafik & säkerhet</i> | | | | | | |
| | Bro till Gräsö | 1 | - | - | - | 1 |
| | Förbättra riksväg 76 och 288. Rasplatser. Satsa på järnvägsnätet | 33 | 14 | 50 | 9 | 106 |
| | Övergångsställen i Öregrund | 2 | - | - | - | 2 |
| | Kollektivtrafiken | - | - | 12 | - | 12 |
| | Cykelvägar utmed väg 288, väg 76 | - | - | 6 | - | 6 |
| <i>Turism</i> | | | | | | |
| | Satsa på turistattraktioner | 6 | - | - | - | 6 |
| <i>Övrigt</i> | | | | | | |
| | Vet ej, nej, mm | 26 | 26 | 9 | 1 | 62 |

Fråga 12 Har du övriga synpunkter?

| | Forsmark perm. | Forsmark fritid | Östhammar perm. | Östhammar fritid | Alla |
|---|----------------|-----------------|-----------------|------------------|------|
| Energiförsörjning | | | | | |
| Stäng Forsmarks kärnkraftverk - avveckla kärnkraften | 5 | 2 | 5 | - | 12 |
| Stoppa planerna på utbyggnad av vindkraftspark i Öregrundsgrepen | 2 | 20 | 1 | 1 | 24 |
| Bygg ut vindkraften | 3 | 2 | 2 | | 7 |
| Alternativa energikällor (solceller, vågkraft mm) | 10 | 3 | - | 1 | 14 |
| Fler etanolpumpar | 4 | - | - | - | 4 |
| Bygg ut Forsmarks kärnkraftverk - satsa på kärnkraft | 5 | 6 | 8 | - | 19 |
| Avfallshanteringen | | | | | |
| Slopa ett djupförvar i kommunen | 7 | 15 | 11 | 1 | 34 |
| Bygg ett djupförvar i kommunen | 13 | 10 | 21 | 2 | 46 |
| Byggnationer | | | | | |
| Bredbandsutbyggnad | - | 1 | - | - | 1 |
| Skola och sjukvård | | | | | |
| Funderingar kring jodtabletsutdelningen | - | 4 | - | 1 | 5 |
| Ungdomar och skolan | - | - | 2 | - | 2 |
| Hälsa: samband mellan Tjernobyli och antalet cancerfall i kommunen | - | - | 1 | - | 1 |
| Ungdomsverksamhet | 2 | - | - | - | 2 |
| Kommunledning | | | | | |
| Folkomröstning kring djupförvar. Skattepolitiken | - | 6 | - | - | 6 |
| Natur och Miljö | | | | | |
| Värna om vår unika havs/vattenmiljö. Göra mer reklam för vår vackra miljö än som kärnkraftskommun. Muddring och vassröjning av fjärdarna. | - | 15 | - | 8 | 23 |
| Kultur | | | | | |
| Bevara Fiskarfesten i Öregrund! | - | 3 | - | - | 3 |
| Trafik och säkerhet | | | | | |
| Bro till Gräsö | 1 | - | - | - | 1 |
| Förbättra riksväg 76 och 288 och satsa på järnvägsnätet. Cykelvägar. Minskat antal långträdare. Påfart till E4:an | - | 8 | - | 2 | 10 |
| Turism | | | | | |
| Turistattraktioner | - | - | 1 | 1 | 2 |
| Vattenland | 2 | - | - | - | 2 |

| Fråga I2, forts. | Forsmark perm. | Forsmark fritid | Östhammar perm. | Östhammar fritid | Alla |
|--|----------------|-----------------|-----------------|------------------|------|
| SKB Information | 6 | - | 8 | - | 14 |
| Oro kring SKB:s objektivitet - synpunkter kring att vi inte vågar ta upp känsliga ämnen, som t ex rör hur befolkningen kommer påverkas av ett djupförvar | | | | | |
| Varför är just Forsmark och Oskarshamn mer lämpligt för djupförvar när man inte provborrat någon annanstans i landet? | - | 1 | - | - | 1 |
| Bra SKB-info | - | - | 1 | - | 1 |
| Övrigt | - | 5 | - | 2 | 7 |
| Övrigt | | | | | |
| Värdeminskningen av fritidshusen om ett djupför byggts, vem tar ansvar? | 4 | 8 | 2 | 2 | 16 |
| Dåligt utformad enkät! | 5 | 23 | 12 | 3 | 43 |
| Övriga kommentarer: billigare el, serviceboenden, belöning för enkätsvar, satsning på 40-talister mmm | 2 | 12 | 39 | 6 | 59 |
| Vet ej/Nej | 9 | 6 | 18 | 0 | 33 |