

P-05-252

Arkeologisk utredning (etapp 1) Simpevarp/Laxemar

Lars Lundqvist, Riksantikvarieämbetet UV Öst

December 2005

Svensk Kärnbränslehantering AB

Swedish Nuclear Fuel
and Waste Management Co
Box 5864

SE-102 40 Stockholm Sweden

Tel 08-459 84 00

+46 8 459 84 00

Fax 08-661 57 19

+46 8 661 57 19



ISSN 1651-4416

SKB P-05-252

Arkeologisk utredning (etapp 1) Simpevarp/Laxemar

Lars Lundqvist, Riksantikvarieämbetet UV Öst

December 2005

Nyckelord: Kulturmiljö, Arkeologi, Fornlämningar, Lag om kulturminnen.

Denna rapport har gjorts på uppdrag av SKB. Slutsatser och framförda åsikter i rapporten är författarens egna och behöver nödvändigtvis inte sammanfalla med SKB:s.

En pdf-version av rapporten kan laddas ner från www.skb.se

Sammanfattning

En särskild utredning etapp 1 avser att peka ut kända fornlämningar samt områden med möjliga fornlämningar (under mark dolda fornlämningar). Det handlar således om den del av kulturarvet som är lagskyddat enligt lagen (SFS 1988:950) om kulturminnen m m (KML).

Med ett bra underlag kan fornlämningsförekomster vägas in i en planeringsprocess. Målet här är att undvika att ta bort fornlämningar och värna fornlämningsmiljöer. Det innebär att en utredning av detta slag även ska kunna användas för att peka ut områden som saknar fornlämningar, om detta är möjligt. Utredningen skall också kunna användas av länsstyrelsen för beslut om fortsatta åtgärder enligt KML behövs.

För att få klarhet i om det finns dolda fornlämningar på en plats måste det till en provundersökning, i regel i form av en provgrävning (Särskild utredning etapp 2). Dessa föreslås anstå tills man har ett mer specifikt förslag på var slutförvaret och inkapslingsanläggningen ska ligga. En utredning etapp 2 skulle med dagens alla alternativa platser bli tämligen omfattande.

Utredningen visar att det inom analysområdet i Misterhult (se figur 1 och 4-1) finns spår efter olika epoker. Dessa lämningar är från mesolitikum fram till nyare tid, en del synliga och registrerade, andra är dolda under mark och inte registrerade.

Litet grovt kan man säga att den äldsta epoken, stenåldern, är hyggligt representerad med ett antal boplatser, medan den följande perioden, bronsåldern, i stort sett bara syns genom de rika gravförekomsterna. Järnåldern är höljd i dunkel medan medeltiden kan beläggas, framförallt genom att projicera 1500- och 1600-talskällor bakåt i tiden. Arkeologiskt är kunskapen om medeltid dålig.

En samlad bedömning är att oavsett var man anlägger ett slutförvar så är sannolikheten förhållandevis stor att man träffar på fornlämningar. Men denna sannolikhet varierar inom området. Känsligast är områden utmed dalgångarna, i sluttningar med lösa jordar. De enda kända fornlämningar som *inte* registrerats utgörs av bytomterna. Indikationer på fornlämningar finns även på ytterligare ett par platser.

Ur ett regionalt perspektiv finns stora kunskapsvärden (arkeologisk potential) för metallåldrarna och medeltid (1800 f Kr till 1500 e kr). I det opåverkade området i Misterhult finns en närmast unik möjlighet att belysa den ekonomiska, sociala och bebyggelsehistoriska utvecklingen, i en hållmarkspräglad kustbygd.

Inom området finns belägg för stenålderns olika skeden. I dag är det oklart vilket källvärde som boplatserna inom det aktuella området har. Ur forskningssynpunkt brukar man föra fram Kalmar läns överregionala mellanställning, med påverkan från flera andra regioner och har därigenom potential att bidra till interregionala studier.

Denna utredning bör, när platsvalsprocessen kommit längre, kompletteras med en bedömning av om eventuella fortsatta åtgärder inom utredningsskedet i KML-processen. Det gäller framförallt fältbesiktningar för eventuella boplatslägen.



Figur 1. Analysområdet och fokusområdet. Den arkeologiska utredningen har varit fokuserad till de med blått markerade områdena vilket omfattar de områden som var aktuella för slutförvarets ovanmarksanläggningar våren 2005.

Innehåll

1	Bakgrund	7
2	Syfte och mål	9
3	Metoder	11
4	Landskapet i området	13
4.1	Om trakten	13
4.2	Naturförutsättningar	13
4.3	Strandlinjens förändringar	14
5	Områdets historia i stort	15
5.1	Fornlämningsbilden i stort	15
5.2	Jägartiden i kustbygd	16
5.3	Stenålderns jordbrukarkultur – en blandekonomi	16
5.4	Den äldre metalltidens rösen och stensättningar	16
5.5	Järnålder – var finns den?	17
5.6	Misterhult och Tuna län	18
5.7	Sjöfart och bebyggelse under 1 000 år	19
5.8	Näringslivet under 1600–1900-tal	20
5.9	Torp	21
6	Fornlämningar inom analysområdet	23
6.1	Kända fornlämningar	23
6.2	Möjliga/sannolika lämningar	27
6.3	Förteckning över möjliga fornlämningsområden	29
7	Arkeologisk potential	31
7.1	Mesolitikum	31
7.2	Neolitikum	31
7.3	Bronsålder	32
7.4	Järnålder	32
7.5	Medeltid	32
7.6	Torpbebyggelse	33
8	Referenser	35

1 Bakgrund

I Simpevarp/Laxemar i Oskarshamns kommun samt i Forsmark i Östhammars kommun genomför Svensk Kärnbränslehantering AB (SKB) undersökningar som syftar till att presentera ett underlag för beslut kring lokalisering, bygge och drift av ett slutförvar och en inkapslingsanläggning för använt kärnbränsle i Sverige. I projekteringen har man fört fram ett antal förslag på lokalisering av slutförvarets ovanjordsanläggningar, inkapslingsanläggningen samt en hamn.

Lagring och hantering av krossade bergmassor kommer att ställa krav på förhållandevis stora markytor. Man beräknar att det finns behov av att kunna lagra cirka 1 miljon m³ bergmassor som ska användas i slutförvaret efter att deponeringsfasen avslutats. Slutförvarets ovanjordsanläggning samt inkapslingsanläggningen brukar vardera beskrivas som medelstora industrianläggningar.

I samband med SKB:s projektering i Simpevarp har man haft behov av ett kulturhistoriskt underlag för bedömningar enligt lagen (SFS 1988:950) om kulturminnen m m (KML). För att svara upp mot det senare har en utredning genomförts som ska motsvara en särskild utredning etapp 1 (AU, ”arkeologisk utredning” etapp 1).

Den här utredningen har karaktären av en förstudie genom att inte en detaljerad inventering gjorts av det aktuella analysområdet. Skälet till det är att slutförvarsprojektet befinner sig i en fas där man ännu inte beslutat var anläggningen ska placeras i landet. Därför ska denna utredning ses som en första fas, och ett underlag för en mer detaljerad utredning, som genomförs när platsvalet har klargjorts.

En stor del av materialinsamlingen har tidigare genomförts i samband med en studie som utfördes inför platsundersökningen i Oskarshamn /Lundqvist 2005/. Här har dessa resultat sammanställts samt kompletterats med en del ny information, främst från projekt Forntid i Oskarshamn kommun /Dahlin 2004/.

2 Syfte och mål

Syftet med en AU etapp 1 är att skapa ett underlag som kan användas för att skydda fornlämningar inför en exploatering. Utredningen ska också kunna ligga till grund för att länsstyrelsen ska kunna bedöma eventuella behov av fortsatta arkeologiska åtgärder.

Denna utredning har i första hand riktats in på att redovisa kända fornlämningar samt mer generellt bedöma vad som kan finnas av dolda, i dag inte kända fornlämningar. Ingen detaljerad inventering eller sondering har gjorts inom Simpevarpsområdet. Istället har en bedömning gjorts om projektet kan tänkas beröra fornlämningar med mycket höga bevarandevärden. Skälen till varför denna utredning håller denna nivå är den låga uppodlingsgraden och att kunskapen om ”typiska” lägen i denna terrängtyp är mycket liten. Ett tredje skäl till ambitionsnivån är att projektet i nuläget arbetar med flera olika alternativ, både i Oskarshamn och i Forsmark. En detaljerad studie har därför bedömts vara lämplig först när mer specifika platsval gjorts (mellan Laxemar och Simpevarp och mellan Oskarshamn och Forsmark).

När projekteringen närmare bestämt alternativa lokaliseringar behövs ett fördjupat kunskapsunderlag för att klargöra fornlämningsbilden inom dessa lokaliseringsalternativ. Då kan länsstyrelsen pröva och ge tillstånd för att en särskild utredning etapp 2, enligt KML, utförs. Beslut om det fattas av länsstyrelsen som även utser vem som ska utföra arbetet. En AU etapp 2 innebär en arkeologisk fältundersökning, oftast i form av en provgrävning.

För att kunna få fram ett adekvat underlag har vi haft som målsättning att:

- redovisa samtliga kända kulturhistoriska lämningar,
- redovisa områden där det på goda grunder bedöms finnas dolda fornlämningar,
- redovisa åtgärdsförslag för lämningar om dessa skulle bli föremål för fortsatt utredning/undersökning.

3 Metoder

Grunden för arbetet ligger i en sammanställning och analys av bakgrundsmaterial. De källor som berör kulturhistoriska lämningar direkt är som följer:

Källa	Innehåll
Fornminnesregistret	GIS-data om kända fornlämningar och vissa andra kulturhistoriska lämningar.
Kulturgeografisk studie i Oskarshamn och Forsmark /Jansson et al. 2004/.	Sammanställd information och kunskap om kulturmiljön inom respektive område.
Kulturhistorisk studie Simpevarp	
Inventering, Forntid i Oskarshamn	Specialinventering av främst boplatser i Oskarshamns kommun.
Äldre lantmäterikartor	Information om 1600-talets till 1800-talets bebyggelse och markanvändning.
Det medeltida Sverige (forskningsprojekt vid Riksantikvarieämbetet)	Information om medeltida bebyggelse i området.
Arkiv, andra inventeringar och litteratur	Information om kulturhistoriska lämningar som inte fångats upp ovan.

De ovan listade källorna innehåller direkt kunskap om kulturhistoriska lämningar. Vi har även använt sådana källor som indirekt ger underlag för att analysera och bedöma ett landskaps historiska innehåll:

Källa	Innehåll
Strandlinjekurvor	Visar var strandlinjerna låg vid olika tidpunkter.
Jordartskartor	Visar förutsättningar för exempelvis odling.
Höjddata	Visar tillsammans med ovan olika terränglägen och förutsättning för mänsklig verksamhet.

Med stöd av arkivstudierna har delar av det aktuella området fältbesiktigats. Fokus har lagts på de områden som är föreslagna som lägen för ovanjordsanläggningarna.

4 Landskapet i området

4.1 Om trakten

Misterhult var en av de största socknarna i Sydsverige med sina knappt 40 000 ha. Trots storleken har befolkningen aldrig varit särskilt stor. Under mitten av 1800-talet fanns som mest drygt 6 000 innevånare. I dag har den siffran halverats. Närmast belägna stad är Oskarshamn. Största samhället i Misterhult är Figeholm.

4.2 Naturförutsättningar

Norra delen av Kalmar län, där Misterhult ligger, bildar en övergång mellan Kalmarslätten i söder och Tjustbygdens långsmala sprickdalar. I inlandet dominerar skogslandskapets urbergsplatå med kala berghällar uppbrutna av långsmala dalgångar. I öster stöter skärgårdslandskapet till med sina nakna berghällar. I Misterhult saknas Tjustbygdens djupa havsvikar som i förlängningen bildar relativt breda dalgångar.

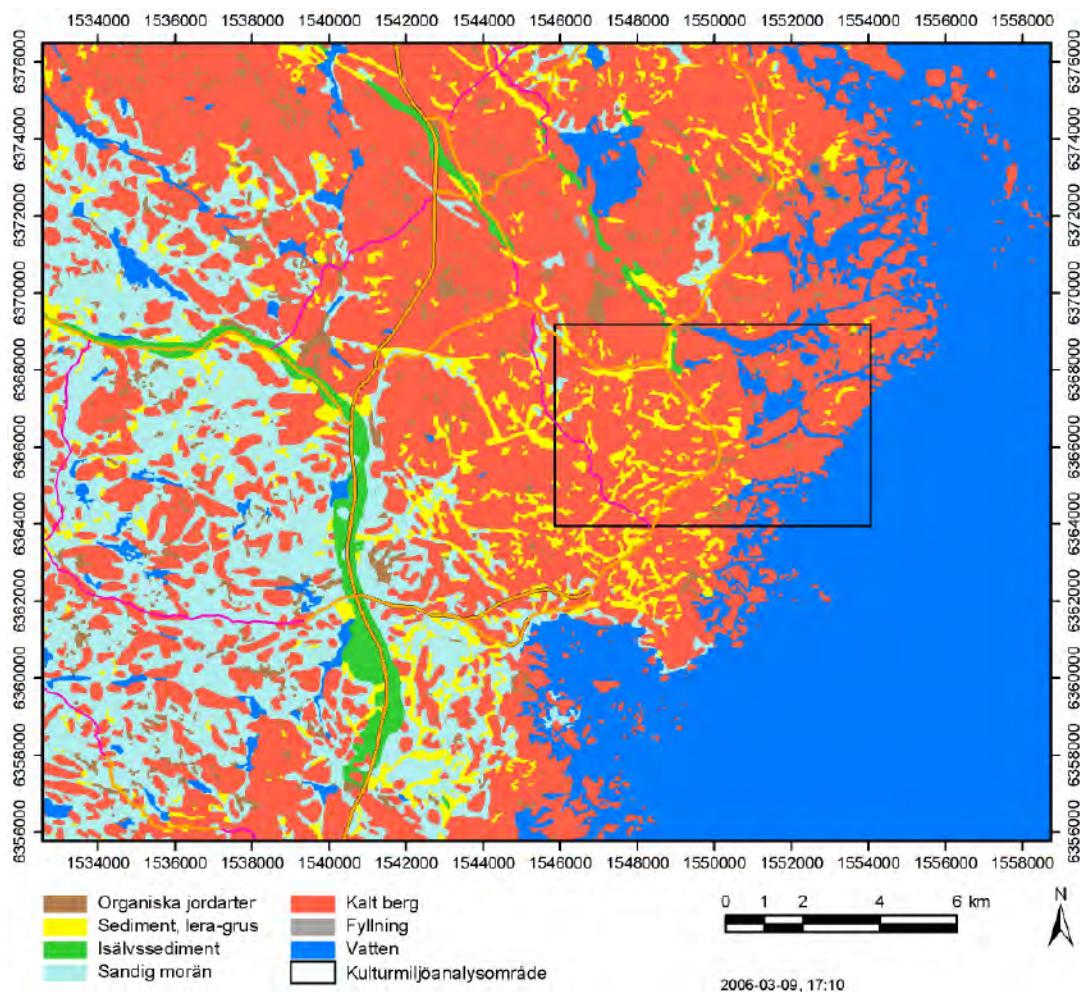
Kuststräckan i Misterhult är ganska flack och från kustlinjen höjer den sig långsamt och odramatiskt mot väster. Berggrunden ligger i regel bar och i övrigt finns tunna jordlager. Blockrik terräng är vanlig (figur 4-1).

Området genomkorsas av smala sprickdalar med olika riktningar. I sprickdalarna ligger lösa jordar och där finns i dag huvuddelen av den brukade marken. Den har i regel kommit till genom utdikningar. I möten mellan flera dalgångar finns mer öppna bygder men i regel är de ändå jämförelsevis små.

Utmed kusten finns ett varierande skärgårdslandskap. Just utanför Simpevarp och Ävrö saknas dock skärgård. Kontaktytan mot havet är betydande genom kustlinjen och öar.

Ett annat landskapselement i Misterhult är rullstensåsarna: Fårbo-Tunaåsen, Misterhultsåsen och Gässhultåsen (figur 4-1). Dessa åsar finns inte inom aktuellt analysområde men har spelat en roll som bebyggelsemässiga centra. Här finns nämligen de större och mer sammanhängande odlingsmarkerna. Många av de viktigare kommunikationslederna är knutna till åssträckningarna.

Skogens dominans och de begränsade förutsättningarna för åkerbruk framgår av följande siffror: År 1931 var 10 % av marken i Misterhult uppodlad (åker- och ängsmark), 61 % var skogsklädd medan 28 % täcktes av myrmark eller öppet vatten. Studier av kartor från 1600- och 1700-talen visar att en stor del av åker- och ängsmark utgjordes av utdikade moss- och kärrmarker. De cirka 4 000 hektaren odlingsmark var således en produkt av flera hundra års resultat idogt utdikningsarbete.



Figur 4-1. Kartan visar jordarterna i Misterhult med omgivning. Notera dominansen av områden med kalt berg eller tunna jordlager på berg.

4.3 Strandlinjens förändringar

I och med att vi har att göra med en kustbygd så spelade förändringarna i strandlinjens läge och klimatförbättringarna stor roll för människan och hennes livsmiljö. Smålandskusten blev isfri för ungefär 12 000 år sedan. Kustlinjen låg som högst kring 105 m över havet. Då befinner vi oss ungefär 30 km från den nuvarande Östersjöns strandlinje.

Terrängen höjer sig sakta från havet mot väster. Framme vid väg E 22 ligger urbergsplatån i allt väsentligt mellan 25 och 40 m över havet. Det innebär att Misterhult låg under vatten under det tidiga postglaciala skedet.

När man söker spår efter äldre kustkulturer så letar man ofta utmed vissa nivåer över havet, det vill säga utmed de forntida strandlinjerna. Det som mest skiljer dagens kustlinje från den under stenålder, och i viss mån bronsålder, var att den då uppvisade ett par djupa vikar som skar djupt in i landskapet och därigenom gav kusten en annan karaktär.

Det som komplicerar bilden är att havsytan under vissa delar av stenålder steg snabbare än vad landet reste sig. Gamla boplatser ställdes under vatten och de nya bebyggelselägena fick sökas högre upp i terrängen. Det innebär att de platser som översvämmats på grund av dessa så kallade transgressioner, kan ha täckts över av sand och grus. Förhistoriska boplatser kan därför vara dolda av både vegetationsskikt och naturligt avsatta sediment.

5 Områdets historia i stort

5.1 Fornlämningsbilden i stort

Kunskapen om de arkeologiska epokerna (sten-, brons- och järnålder, tabell 5-1) i Misterhultsområdet baseras i hög grad på inventeringsresultat från Riksantikvarieämbetets två fornminnesinventeringar (senast på slutet av 1970-talet). De arkeologiska undersökningarna i området är få och därför finns stora kunskapsluckor. Det gäller inte minst bilden av var och hur människor bodde och hur de försörjde sig. De utgrävningar som gjorts har i de flesta fallen utförts inför bygget av kärnkraftverket på Simpevarpshalvön. Då grävde man bara ut gravar eller gravliknande lämningar. Dessa undersökningar gav förhållandevis lite information om när de anlades och därmed också lite kunskap om de människor som byggde dem.

Riksantikvarieämbetets (RAÄ:s) två fornminnesinventeringar i Misterhult var inriktade på att kartlägga förhistoriska gravar. Kunskapen om det befintliga beståndet bedöms som mycket bra. Däremot var, och är, förutsättningarna för att hitta boplatser inte gynnsamma. Vid RAÄ:s inventeringar ägnades därför mindre tid åt denna fornlämningstyp. Istället intervjuade inventeringspersonalen boende i trakten om man funnit arkeologiska lösfynd på ägorna. Ganska få lösfynd har noterats och därför är också få boplatser kända genom dessa inventeringar. Till kategorin boplatzindikationer hör även så kallade skärvstenshögar (avfallshögar som består av eldskadade stenar) men även de är få. Situationen har dock radikalt förbättrats genom det arbete som bedrivits inom projektet ”Forn tid i Oskarhamn kommun”.

Tabell 5-1. Historiska åldrar.

Period	Börjar	Slutar
Jägarstenålder (mesolitikum)	Istiden slut	4300 f Kr
Jordbrukarstenålder (neolitikum)	4300 f Kr	1800 f Kr
Äldre bronsålder	1800 f Kr	1100 f Kr
Yngre bronsålder	1100 f Kr	500 f Kr
Äldre järnålder	500 f Kr	400 e Kr
Yngre järnålder	400 e Kr	800 e Kr
Vikingatid	800 e Kr	1050 e Kr
Äldre medeltid	1050 e Kr	1200 e Kr
Högmedeltid	1200 e Kr	1400 e Kr
Senmedeltid	1400 e Kr	1530 e Kr
Nyare tid eller Modern tid	1530 e Kr	2000 e Kr

5.2 Jägartiden i kustbygd

Den inventering som Forntid i Oskarshamn genomfört år 2002–2003 har visat att området var flitigt utnyttjat under stenålder. Ingen av dessa nyfunna boplatser har grävts ut. Undersökta lämningar finner vi längre söderut, i trakten av Oskarshamn där en boplatz (Lilla Mark) låg i mynningen av en vik (i dag Döderhultsdalen) i det så kallade Litorinahavet. Boplatzen dateras till 6 000–4 000 f Kr. Man tänker sig att människorna under senmesolitikum intensivt utnyttjade boplatser vid åmynningar och laguner längs kusten. Dessa boplatser uppfattar man som mer eller mindre permanent bebodda. Invånarna hade vida kontaktnät under perioden senmesolitikum–tidigneolitikum som omfattade hela Kalmarsundsområdet samt delar av Öland och Gotland. Kontakterna mellan dessa grupper ser man arkeologiskt genom råmaterialen för redskapsproduktionen. Flintan, som inte finns naturligt i området, är ett exempel på långväga transport.

Periodens boplatser är skyddade av KML.

5.3 Stenålderns jordbrukarkultur – en blandekonomi

Med neolitikum börjar människorna att utöva åkerbruk och boskapsskötsel vid sidan om jakt, samling och fångst. Det finns flera kända neolitiska boplatser i norra Kalmar län och de har alla en anknytning till vatten. De flesta är från mellanneolitikum och brukar knytas till olika neolitiska grupper. Dessa definieras framförallt genom lerkärlens utformning: trattbägarkultur, gropkeramisk kultur samt stridsyxekultur. Gropkeramisk förefaller dominera. Under den här perioden förekommer både stora boplatser och mindre bo- och fyndplatser. De neolitiska boplatserna i och runt Oskarshamn kan ses som en förlängning av det senmesolitiska bosättningsmönstret som fortsätter att fungera in i mellanneolitikum.

Från området finns i dag flera platser som sannolikt representerar denna period. Det handlar här om lagskyddade fornlämningar.

5.4 Den äldre metalltidens rösen och stensättningar

Det är först med bronsåldern som den förhistoriska tiden klart ger sig tillkänna i Misterhult. Bronsåldern representeras av de många gravarna (rösen och stensättningar), närmare 1 500 stycken fördelade på 739 lokaler i Misterhults socken. Förutom rösen (15 %) och runda stensättningar (82 %) finns rektangulära stensättningar och skeppsformade stensättningar. Man menar att de flesta Misterhultsgravarna anlagts under yngre bronsålder (ca 1 200–500 f Kr).

Till bronsåldern hör antagligen även de 30 skärvestenshögar som man funnit i Misterhult. De ligger ofta i anslutning till gravkoncentrationer och ska ses som boplatzindikatorer, och då från yngre bronsålder. Ingen skärvestenshög är dock undersökt.

I Misterhultsområdet finns en bronsåldersmiljö som sticker ut. Det gäller Snäckedal, med ett 30-tal rösen och över hundra stensättningar. Just Snäckedal har man velat se som ett centrum för ett större område, ett säte för en hövding. Strax väster om utredningsområdet finns ytterligare en bronsåldersmiljö som sticker ut. Vid Stora Basthult och Värnamo med 19 rösen, samt 88 runda och 3 skeppsformade stensättningar inom ett ca 200 ha stort område. Ett av rösen är 25 m i diameter och försedd med ett brätte. Här finns också skålgropar och några lösfynd som även de är från bronsålder.

Många av gravarna byggdes en gång i anslutning till de dåtida Östersjöstränderna. Under bronsåldern skilde sig sannolikt inte den ekonomiska basen från neolitikum. Frågan är hur proportionerna mellan de olika försörjningsgrenarna sett ut. Man har föreslagit att Misterhultsområdets bronsåldersmänniskor hade sin huvudsakliga försörjning från havet. Markslagen lämpade sig inte för ett mer omfattande åkerbruk och boskapsskötsel. Den mesolitiska ekonomin skulle således fortleva som ekonomisk bas.

Några hällristningar känner man inte till i Misterhults socken men i socknens södra del finns skålgropar på ett par platser vid Stora Basthult.

Bronsålderns bebyggelse anses ha bestått av ensamgårdar och i takt med strandlinjens tillbakagång skapades utrymme för nya bosättningar. Dessa ”kolonisationszoner” ger sig tillkänna genom stensättningar medan de gamla kärnbygderna signaleras genom rösen.

Periodens gravar är den viktigaste fornlämningskategorin i Misterhult och skyddas av KML. Däremot är boplatserna mindre väl kända även om vissa indikationer på sådana påträffats under senare år.

5.5 Järnålder – var finns den?

Om bronsåldern i trakten ska beskrivas som rik, så ger järnåldern en rakt motsatt bild. Järnåldern är allt annat än framträdande i Misterhultsområdet. Man har till och med beskrivit området som näst intill en ödebygd under denna period. Uppfattningen grundar sig på bristen på typiska gravformer från järnålder samt nära nog total brist på gamla ortnamn.

Men klart är ändå att det funnits en befolkning, både i kustmiljö (undersökta rösen) och i inlandet (exempelvis Fårbo). Några lösfynd pekar i samma riktning (eldslagningsstenar från Göljhult och Köksmåla). Gravformer som man gärna vill knyta till bronsålder har visat sig leva kvar in i järnålder, rent av in i medeltidens början. Det förekommer också kustnära ”bronsåldersgravar” som genom sin lokalisering till låga nivåer inte kan vara äldre än järnålder. I ett fall har det kunnat verifieras genom undersökning och arkeologisk datering (1000–1100-tal). På andra håll i Sverige förekommer rösen som bevisligen anlagts så långt fram som i vikingatid. För Misterhult har man föreslagit generellt att gravar som ligger lägre än 5 m över havet rimligen anlagts under järnålder – eller senare.

Ett fynd från Lilla Laxemar kan, om uppgifterna stämmer, ha stor betydelse för att belysa områdets tidiga historia. Det var runt 1850 som man vid plöjning fann två arabiska (”kufiska”) silvermynt /Gillgren 1973/. Tyvärr löstes inte fyndet in. Den typen av fynd brukar ofta påträffas på välbesuttna gårdar från vikingatid. Möjligt är att vi i Lilla Laxemar läge har en strandnära gård, med rötter i vikingatid. Kanske är detta ett första uttryck för att fastlandskusten började koloniserars på allvar.

Ortnamnen Åby och Glostad kan också vara indikationer på att Misterhults kusttrakt koloniserars under järnålderns slut.

Slutsatsen är att Misterhultsområdet var befolkat under järnålder men det återstår att närmare belysa bebyggelsens karaktär och omfattning. Periodens lämningar är inte enkelt urskiljbara och de kan därför antas i hög grad vara dolda.

5.6 Misterhult och Tuna län

Vi har nu sett att fornlämningsbilden i Misterhult kan (men måste inte) tolkas som att befolkningen minskar under sen bronsålder och/eller äldre järnålder. Utan tvivel innebär medeltidens början en kolonisation och nyodling. De flesta ortnamnen i området anses ha tillkommit först under medeltid.

Bakgrunden till den bebyggelseförändring som vi ser i dag kan ses i ett socialt sammanhang. Den medeltida expansionen kan ha möjliggjorts genom en kolonisationsprocess ledd av kungens förvaltare på Tuna gård, som var den medeltida huvudorten i Tuna län (figur 5-1). Enligt denna tolkning skulle ett kolonisationsprojekt ha sett ut som följer: Nybyggare rekryterades bland frigivna trälar, legohjon, husmän och fattiga bondsöner. De fick tillgång till kronans okoloniserade mark, exempelvis i Misterhult. Kolonisatorerna var människor som var vana vid hårt arbete och som behärskade grunderna i jordbrukets konst. Efter några arrendefria år kunde de framgångsrikt bilda familj och gå upp bland de fria landborna. Skatt betalades till kronan.



Figur 5-1. Aspeland, Sevede och Tuna län omkring 1540. Ur /Axelsson och Rahmqvist 1999/.

Tuna gård hade, som Tuna läns och kronans ”huvudstad”, under vissa perioder stor betydelse för utvecklingen i Misterhult. Hur Tuna blev en kungsgård kan vi bara spekulera kring. Misterhultområdets anknötning till ett större sammanhang kan också knytas till kopplingen mellan Figeholm, som var Vimmerbys hamn. Via Tunaåsen, som var en viktig färdväg redan under järnåldern, upprätthölls under medeltiden en kommersiell förbindelse mellan staden Vimmerby och dess hamnplats Figeholm. Det var således Vimmerbys länk till en av Nordeuropas viktigaste handelsleder, som följde utmed östkusten.

För att sammanfatta: I Tuna län fanns två saker som lockade medeltidens ”entreprenörer”: mark att koloniserat och goda transportvägar till kommersiella centra där överskottet kunde omsättas. I Tuna län, Tjustgöla fäste undantaget, var det kungamakten som skulle exploatera resurserna och befärma deras omsättning genom att ge Vimmerby med dess hamnplats Figeholm handelsprivilegier.

I området kring Simpevarp kan vi sluta oss till att de byar som listas i 1500-talskällorna etableras under medeltid. 1500-talskällor visar på en väl etablerad bebyggelse. Kronans intresse låg i hög grad i den avkastning som fisket gav.

5.7 Sjöfart och bebyggelse under 1 000 år

Som vi sett kan näringslivet i äldre tider på fastlandet beskrivas som sammansatt. Det gäller i än högre grad i skärgården och i de kustanknutna bygderna. Få av landsbygdens miljöer har genererat ett så påtagligt mångsyssleri. Hit hör förstas den rena havsfångsten med både fiske och jakt, bondenärigen, sjötransporter, lotsverksamhet och den sjöanknutna industrin som exempelvis skepps- och båtbyggeri. Vad som gör en beskrivning av skärgårdens näringsliv så komplicerat är inte endast den stora variationen utan också att den varierat så över tiden.

Lämningar efter ”skärgårdsbruket” finner vi av naturliga skäl i dagens skärgård eller i kustnära zoner. Exempel på sådana spår är tomtningar och båtlämningar samt rösen och stensättningar, liksom labyrinter och sjömärken. De senare dyker upp som stensamlingar eller ibland genom ortnamn och markerar farleder som går genom skärgården. De följer de senaste århundradenas leder som säkert haft samma sträckning långt tillbaks i tiden. Andra lämningar är begravningsplatser som ska knytas till den sjötrafik som gick genom området. Begravningsplatsernas anknötning till farleder från 1700-talet och framåt liksom hamnarnas lägen jämte ”Navigatio”-platserna (se nedan) och indikationer på sjömärken tyder på att farlederna för transitotrafiken haft ungefär samma sträckning sedan tidig medeltid.

Utmed smålandskusten har alltid bedrivits sjöfart. En förhållandevis detaljerad och tidig beskrivning är nedtecknad i slutet av 1200-talet och kallas ”Nauioatio ex Dania per mare Balticum ad Estonian” förkortat ”Navigatio”. I ”Navigatio” nämns en rad platser utmed kusten. Man har föreslagit att dessa platser speglar olika verksamheter: säsongsfiskeplatser, hamnar i mycket vid mening; nödhamnar, ankarplatser, skjutsstationer, lotsplatser eller flottbaser. Lotsplatstolkningen har framförts med störst emfas.

Vissa av de i ”Navigatio” omnämnda platserna har under lång tid spelat en roll för sjöfarten. Många bör dessutom ha haft bofast bebyggelse redan på 1200-talet. Till dessa hör, i Misterhults socken, bland annat Fittjehammar (=geishammer?), Uthammar, Ävrö och Vinö. Dessa platser sammanfaller med de uppgifter som finns om farleder under 1600- och 1700-talen.

Bofast bebyggelse i Misterhults skärgård etablerades sannolikt först under tidig- och högmedeltid. Denna uppfattning bygger på kameralt material och bebyggelsenamnen. Frånvaron av gravkoncentrationer av samma typ som yngre järnålderns gårds- och bygravfält i kända bebyggelselägen ger stöd för denna tolkning.

Skärgårdshushållen präglades av stark tradition och hög självförsörjningsgrad där fiske och boskapsskötsel utgjorde huvudnäringarna. Odlade produkter som spannmål bytte man till sig. De många öarna bör ha givit gott bete till boskapen. Under 1700- och 1800-talen ökade antalet hushåll kraftigt i byarna och nyodlingen var intensiv. Detta ledde i sin tur till en bebyggelseexpansion ut på vissa utskärsfiskelägen under denna tid. Utkomstmöjligheterna på dessa fiskelägen verkar emellertid ha varit ytterst begränsade och därför blev bofastheten i många fall kortvarig.

Innan befolkningsökningen fanns utrymme för andra att fiska i skärgården än enbart lokalbefolkningen. Det gäller framför allt i ytterstskärgården. Genom att Misterhults skärgård var kronoägd kunde politiska beslut underlättat möjligheten för utifrån kommande att bedriva utskärsfiske. En del av tomtningarna i yttersta havsbandet kan möjligen knytas just till dessa främmande fiskare. Andra tomtningar, belägna längre in i skärgården, bör dock hänga samman med lokalbefolkningen.

Medeltida lämningar har ett starkt skydd i KML. De är dock sällan synliga och epokens lämningar tillhör därför kategorin dolda fornlämningar. I området handlar det i hög grad om gårds-/bytomter. Även i strandnära områden och på havsbottnarna kan man förvänta sig lämningar efter maritima näringar.

5.8 Näringslivet under 1600–1900-tal

Ur jordbrukssynpunkt var Misterhult tillsammans med Tjust regionens svagaste jordbruksområde under 1600-talet, särskilt med avseende på spannmålsproduktionen. Åkerbruket uppvisade sedan under följande århundrade en fortsatt svag utveckling som varat ända i våra dagar. Under efterkrigstiden har man här förlorat mest åkermark och flest antal jordbruksenheter i hela Kalmar län.

Byarna i Misterhult bestod vanligen av ett eller högst två hemman. Bebyggelsen låg ofta vid mer öppna arealer som uppstått vid korsningen mellan flera sprickdalar. Åkermarken var mycket liten. Mest gynnade var de enheter som låg på åsarna. Exempel på det är några av Misterhults säterier. Intill kusten och på skärgårdsöarna var andelen åkermark försumbar.

Om näringslivet i äldre tider på fastlandet kan beskrivas som sammansatt gäller detta kanske i än högre grad i skärgården och i de kustanknutna bygderna. Få av landsbygdens miljöer har ju genererat ett så påtagligt mångsyssleri. I likhet med andra skogsbygder spelade boskapsskötseln stor roll, med tyngdpunkt på produktion av mejerivaror. Med boskapen följer att odlingen var inriktad på foderproduktion, vilket präglat landskapsbilden.

Till näringslivets beståndsdelar hörde även en rad utmarksnäringar. Skogen användes inte bara för bete och vedfångst, gärdsel och husbehovsvirke utan även för svedjebruk, kolning, tjärtillverkning och pottaskebränning jämte sågverksamhet. Handel med sågade varor hade naturligtvis en fördel av läget vid kusten. Figeholm hörde till de etablerade hamnarna och där fanns också en båtbyggartadition. Den kom att under 1800-talet växa till en mindre varvsindustri, genom de trävaruexportörer som verkade där.

Före 1600-talet dominerades ägandet i Misterhult av kronan. Under 1600-talet förändras emellertid dessa förhållanden radikalt då stora delar av kronans innehav förlänades. Ledande släkt var Hammarskjöld som så småningom lade under sig stora delar av Misterhult. De inrättade även ett antal säterier, bland annat Virbo, Fårbo, Virum och Misterhult. Med adelns inträde görs flera industrisatsningar. I Virbo anlades exempelvis en kniphammare 1693. En liknande anläggning fanns i Ölvedahl liksom en manufaktur-smedja. I Bussvik anlades på 1700-talet ett kimröksbruk, ett sodaverk och ett pottaske-raffinaderi. Ett annat exempel är Solstads koppargruva som utnyttjats i omgångar sedan 1400-talet. Särskilt livlig tycks driften ha varit under 1700-talet. Verksamheten lades ner 1920. Vid sidan om dessa industrier bedrevs även stentäkt.

Godsägarna medförde många innovationer som kom att prägla böndernas jordbruk under 1800- och 1900-talen: kärr och madängar som genom utdikning omvandlades till åker, stenmurar runt inägorna för att spara skogen. Processen påbörjades på slutet av 1700-talet men för den stora majoriteten skulle jordbrukets förändringar dröja till 1800-talets mitt och senare.

I skärgården bedrevs i stor sett inget åkerbruk före 1700-talets mitt, undantaget en blygsam odling i de kustanknutna gårdarna. I stället gällde boskapsskötsel som var intensiv och överbetning förefaller ha varit ett vanligt tema. I princip förefaller varenda liten holme ha utnyttjats för ändamålet.

Åkerbruket kommer till skärgården först med den stora befolkningsökningen under 1700-talets andra hälft och 1800-talets början. Detta sammanfaller också i tiden med att fiskfångsterna blev allt mindre, sannolikt beroende på de naturliga svängningar som äger rum i fiskebeståndet, men kanske också som en följd av överexploatering. Odlingsinsatserna var dock begränsade, för detta satte de naturliga resurserna en gräns.

Denna epoks lämningar undersöks sällan arkeologiskt.

5.9 Torp

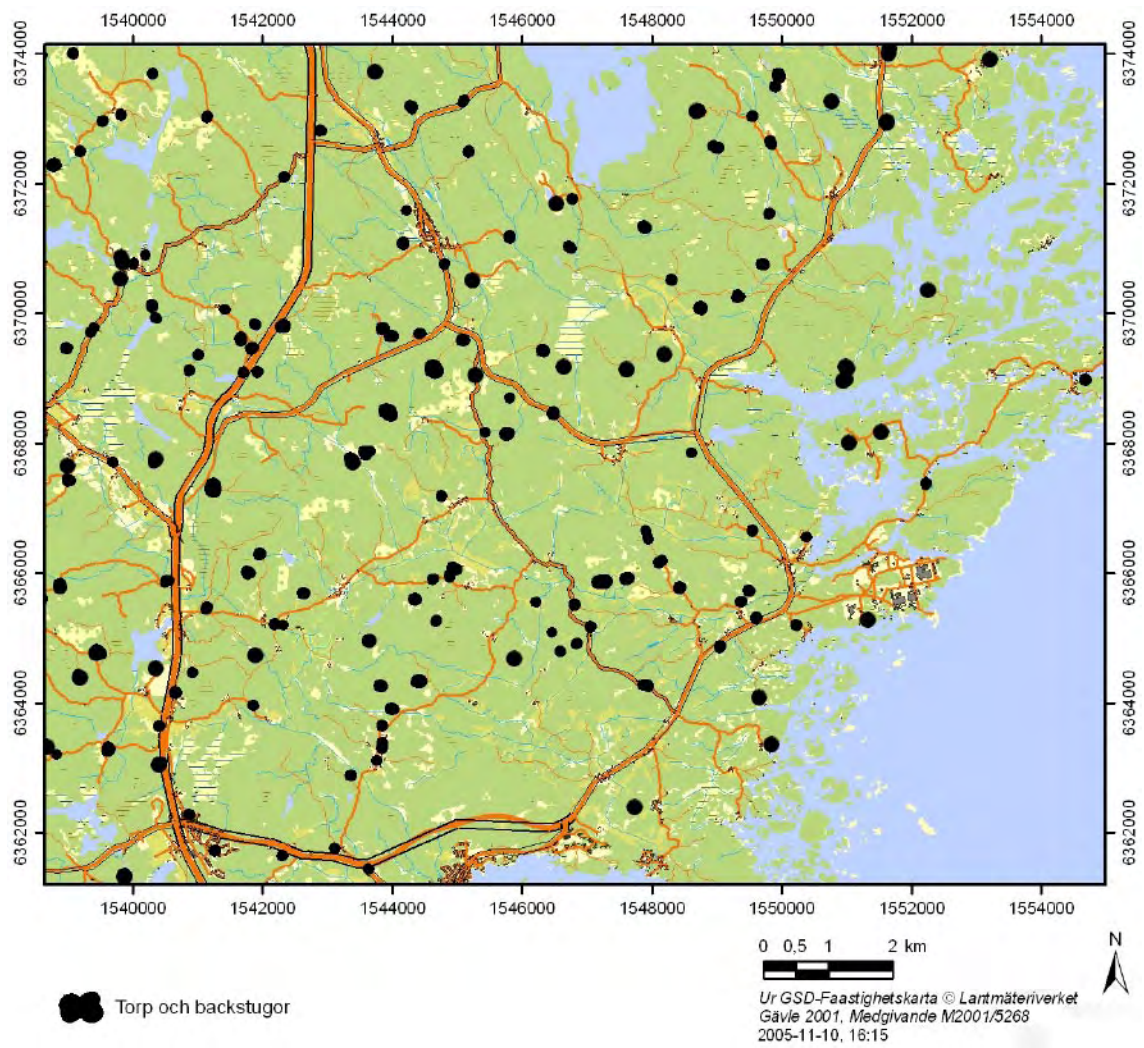
Misterhults hembygdsförening genomförde på 1970-talet en torpinventering. Man registrerade då bland annat torp och backstugor. Fornminnesinventeringen registrerade dessa lämningar byråmässigt, och endast några har besiktigats i fält (figur 5-2).

I denna omfattande inventering är de olika lägenheterna ”klassade”: som torp, backstuga, husartorp eller båtsmanstorp. I många fall har man noterat när de sista innevånarna avflyttade från torpen.

De flesta torpen läggs ner under perioden 1850 till 1940-talet. I många fall flyttar innevånarna till staden, vilket i detta fall innebär Oskarshamn. Inom det område för vilket fornminnesregistret digitaliserats har runt 200 torp och backstugor registrerats (som torp eller bebyggelselämning).

Torpens tillkomst är i de flesta fallen ett svar på den stora befolkningsökningen som präglade 1700- och 1800-talen. Det fanns inte plats för alla människor i byarna utan nya bosättningar kom till på ofri grund. Spåren av dessa boplatser och dit hörande odlingsmödor är talrika i Misterhults skogar.

Torplämningarna undersöks sällan arkeologiskt.



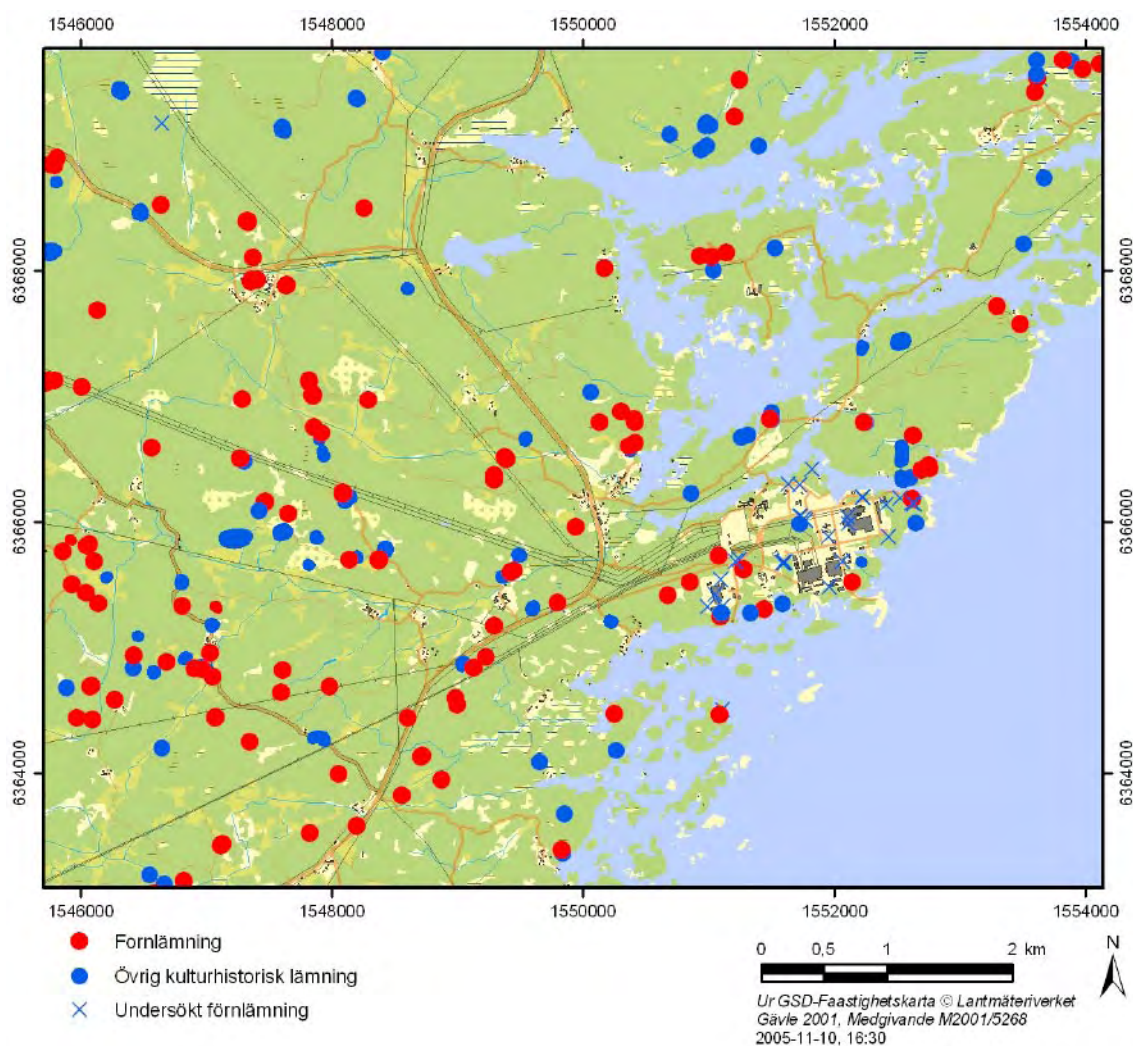
Figur 5-2. Torp- och backstugelämningar.

6 Fornlämningar inom analysområdet

6.1 Kända fornlämningar

Riksantikvarieämbetets Fornminnesregister FMIS innehåller en förteckning över *kända* och registrerade fornlämningar och övriga kulturhistoriska lämningar. Av olika skäl är dessa båda kategorier inte fullständigt redovisade i FMIS. Om vi ser till fornlämningar (som är skyddade enligt KML) visar erfarenheten att det alltid finns långt fler lämningar dolda. En del av dessa kan sticka upp ovan omgivande markyta (ofta gravar) medan andra ligger under helt plan mark (till exempel boplatser), eller under vattnet (till exempel vrak). Här redogörs för dels de lämningar som är kända för sig, medan de områden där man kan tänka sig dolda lämningar presenteras i ett separat avsnitt.

Läge och status för kända fornlämningar presenteras här översiktligt på karta. Mer detaljerade uppgifter om varje lokal finns tillgängliga i Riksantikvarieämbetets system för fornminnesinformation /FMIS 2004/.

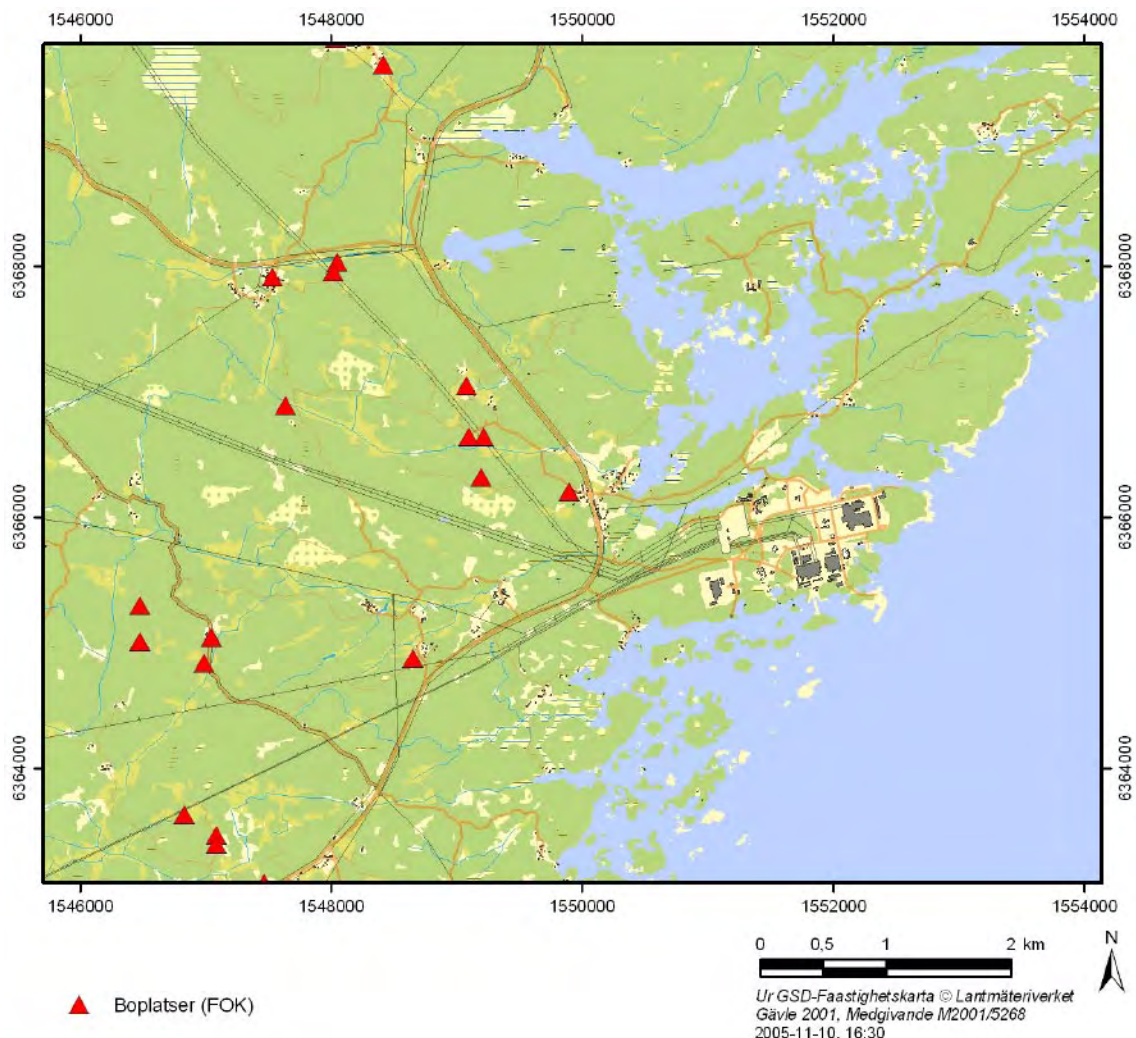


Figur 6-1. Fornlämningar (lagskyddade) och övriga kulturhistoriska lämningar inom analysområdet registrerade i FMIS (Riksantikvarieämbetets system för fornminnesinformation) februari 2005.

I FMIS finns även information om platser som undersökts och även om lämningar som *inte* per automatik faller inom KML. Lämningarna i FMIS presenteras som punkter, linjer eller ytor. Inom aktuellt område saknas linjeobjekt. Röda punkter är i regel ensamliggande gravar. Blåmarkerade objekt är övriga kulturhistoriska lämningar som inte är skyddade av lagen men som ändå representerar övergivet äldre bruk. Inom analysområdet är det ofta torp- och backstuguplatser och fossila odlingslämningar från 1700-tal och framåt. Eftersom analysområdet är relativt stort så har ytornas storlek överdrivits för att de ska vara synliga på kartorna.

Boplatser och fyndplatser från stenålder

Inom området finns 14 platser registrerade med fynd som sannolikt är från boplatser (figur 6-2). Dessa har påträffats genom specialinventeringar, under många års samlande, i plöjd mark (projekt Forntid i Oskarshamns kommun, FOK). Dessa fyndplatser ligger mellan 7 och 20 m över havet. I första hand rör det sig om stenåldersboplatser men i några fall kan det röra sig om lämningar från bronsålder.



Figur 6-2. Kända boplatsslämningar från sten- och bronsålder. Källa projekt Forntid i Oskarshamns kommun (FOK).

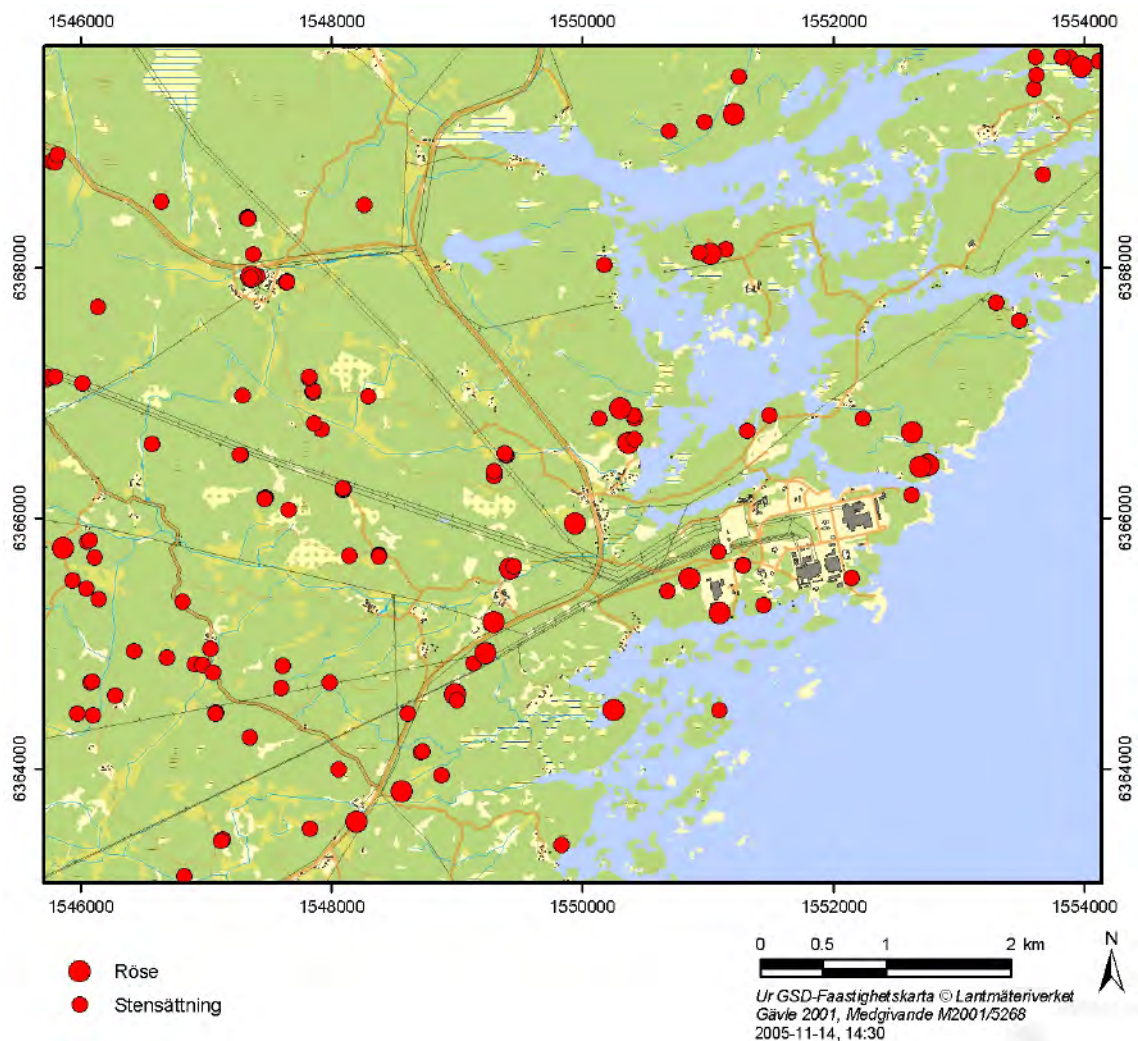
Stenålderfynden i området speglar en mycket liten del av det verkliga beståndet av boplatser. Fynden kan inte heller användas för att bestämma storleken på respektive fyndlokal. Bristen på undersökningar gör det svårt att bedöma stenålderns (och även bronsålderns) boplatser vetenskapliga potential.

Rösetiden – Bronsålder

Rösetiden och stensättningarna speglar sannolikt främst yngre bronsålderns bruk av området (undantag är de låglänta lämningarna i kustbandet). Här handlar det om olika sorters gravar, som rösen och stensättningar (figur 6-3).

Tidigare undersökningar av gravar på Simpevarpshalvön visar att de har ett varierande kunskapsvärde. Vissa gravar har givit värdefull arkeologisk information, medan andra inte givit särskilt mycket ny kunskap. Faktum är att ytterst få givit fynd eller konstruktionsdetaljer som haft vetenskapligt stort värde.

Fältinventeringar som utförts inom ramen för SKB:s platsundersökning har också resulterat i att fler lämningar (gravar) hittats från denna epok. Nyfynden har dock inte ändrat den generella bilden utan visar bara att det finns fler gravanläggningar som inte registrerats.



Figur 6-3. Kartan visar kända lämningar från rösetiden (främst bronsålder).

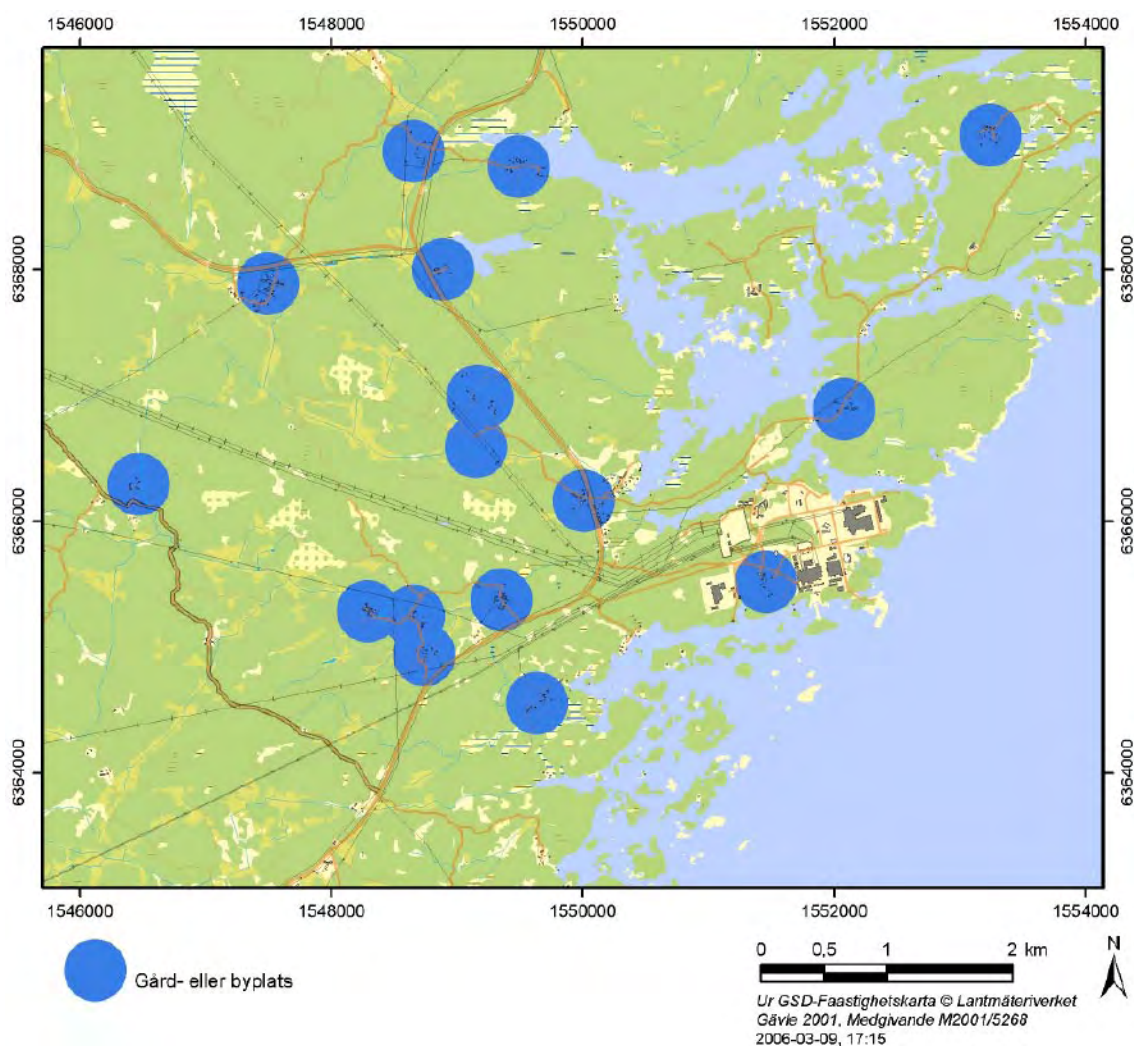
En del av de fyndlokaler för boplatser som noterats av FOK kan även ha utnyttjats under bronsålder. Just detta skede är av särskilt intresse för att belysa samhället just under den epoken och därigenom göra det rika gravlandskapet mer begripligt.

Förekomsten av bronsålderns (och stenålderns) boplatser bör närmare utredas när slutförvarsprojektet kommit längre vad gäller platsval.

Bytomter

På var och en av dagens bytomter fanns ursprungligen, så vitt vi vet, en enda gård. Den äldsta kända källan är från 1500-talet då många av de befintliga byarna nämns. Mycket tyder på att de flesta av dessa 1500-talsbyar åtminstone har ett medeltida ursprung. Lilla Laxemar/Ekerum kan eventuellt ha ett senvikingatida ursprung.

Bytomterna listas här bland "fornlämningar" trots att inga säkra tidiga fynd finns från dessa (figur 6-4). Men erfarenheter från andra håll samt genom att även negativa resultat höga värde för dessa platser, gör att bytomterna som platser har ett betydande vetenskapligt värde. Detta värde ligger i möjligheten att belysa en kustbygds bebyggelseutveckling, i ett område och naturtyp där denna utveckling är mer eller mindre okänd.



Figur 6-4. By- och gårdsplatser enligt 1500-talskällor.

Odlingslämningar

De odlingslämningar som registrerats är få. Fältinventeringar visar att det finns rikligt med fossila lämningar som dock i de flesta fallen sannolikt är sentida (1700–1900-tal). Normalt sett undersöks inte sådana lämningar. Det mest slående är att så pass mycket av denna epoks odlingsspår är så pass välbevarade. Det går inte att utesluta att det på sina håll även finns element som har ett kunskapsvärde som bara kan realiseras genom arkeologiska och kulturgeografiska metoder.

Nyare tids lämningar

Denna kategori omfattar spår efter torp- och backstuguplatser med skiftande ålder samt övergivna odlingslämningar (exempelvis röjningsröseområden). Den senare kategorin är inte systematiskt införd i fornminnesregistret.

Torp undersöks sällan och i dag är det svårt att se om en arkeologisk undersökning skulle tillföra avgörande kunskap om dessa bebyggelselämningars historia.

6.2 Möjliga/sannolika lämningar

Det finns tre skäl till varför inte alla fornlämningar finns i fornminnesregistret:

- 1) Lämningarna är dolda under mark- eller vattenyta. Måste till fältundersökning för att finna.
- 2) Fornlämningsbegreppet har utvecklats sedan inventeringarna gjordes.
- 3) Resursbrist vid inventeringstillfällena.
- 4) Kunskapsbrister om fornlämningarnas läge och art.

Förhistoriska boplatser

De få kända boplatserna/fyndplatserna inom området är från neolitikum och eventuellt även bronsålder. Men det finns inget som utesluter att det finns äldre (mesolitiska) eller yngre (bronsålder, järnålder) boplatser. Väger man även in att befolkningen under äldre tider levde av marina näringar där även strandlinjen kontinuerligt förskjutits mot öster finns många möjliga lägen. En sådan befolkning behöver inte heller haft stora ytor med lösa jordar för hus och odlingsytor. Förutom mer långvariga boplatser kan man även förvänta sig att finna spår efter kortvariga jakt- och fiskestationer.

Det är därför näst intill omöjligt att avgränsa särskilt känsliga boplatsområden. Generellt är lägen utmed dalgångarna sannolikt de områden som man mest bör se upp med. Kala bergytter och stenig terräng kan man sannolikt bortse ifrån som möjliga fornlämningsområden.

På några håll finns indikationer på boplatser från förhistorisk tid, utöver de ovan nämnda lösfyndsplatserna. Det gäller dels ängen Torpet (se nedan), dels Ärnhult.

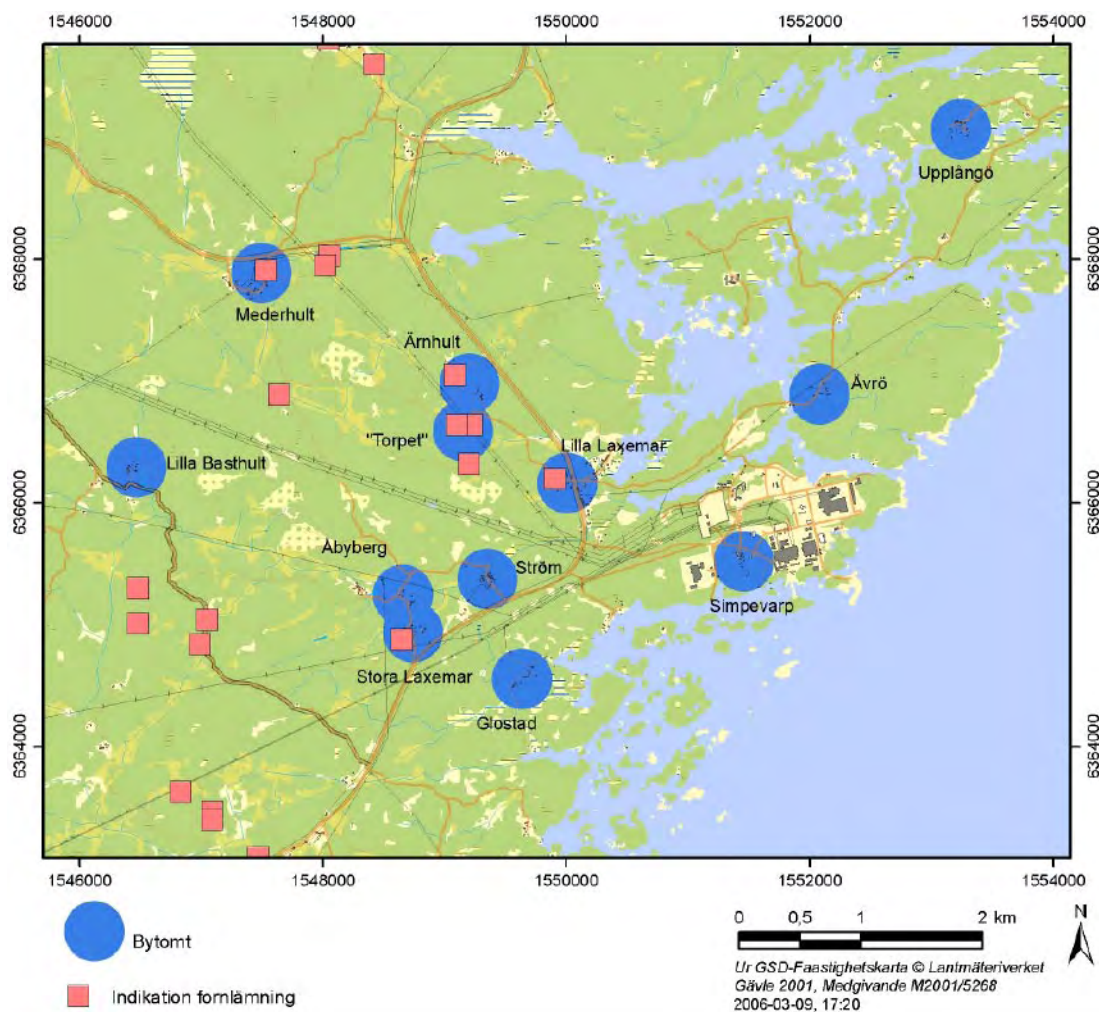
Möjligen kan det vara så att torp- och backstuguplatserna kan indikera var man redan under förhistoriska skeden valde att bo. Detta antagande bygger på att 1700- och 1800-talens brukare valde de absolut bäst bebyggelselägena vilket i vissa fall kan sammanfalla med det som även var de bästa lägena under förhistorisk tid. Denna hypotes har inte prövats.

De flesta fynd som FOK gjort har av naturliga skäl påträffats på i åkermark och då ofta på lättare jordar, bland annat svallade sediment. Nyligen har SKB genomfört detaljerade jordartskarteringar och dessa kan användas som utgångspunkt för en mer detaljerad utredning.

Gårdsplatser – Bytomter

De gårdar som räknas upp i de äldsta källorna (Det Medeltida Sverige, DMS) som i regel går tillbaka till 1500-tal bör även uppfattas som medeltida lägen (figur 6-4). I fallet Lilla Laxemar kan man även misstänka att det finns en vikingatida bosättning. Gårds-/bytomterna är inte upptagna i fornminnesregistret, de är fortfarande i bruk, men rymmer sannolikt lämningar av medeltida bebyggelse.

Strax nordväst om Lilla Laxemar finns en äng som på den sena 1600-talskartan kallas Torpet, vilket den gör än idag. Namnet och fynd av bebyggelse lämningar (de senare påträffade vid inventering 2004 av Johan Berg och Ulf Jansson, kulturgeografiska institutionen, Stockholms Universitet) tyder på att det finns en övergiven bebyggelse här. Den kan ha ett medeltida ursprung. Ytterligare en plats där man kan förvänta sig äldre lämningar gäller området kring Ärnhult, odlingsmarken inräknad. Här är ett av få områden med större ytor lösa jordar som inte är knutna till en sprickdalgång. I dessa marker finns även förhistoriska lämningar.



Figur 6-5. Bytomter samt indikationer på fornlämningar (FOK-boplatser).

Äldre odlingslämningar

Vid ängen Torpet har indikationer för äldre odlingslämningar noterats, lämningar som kan skyddas enligt KML.

6.3 Förteckning över möjliga fornlämningsområden

I detta avsnitt presenteras en förteckning över de platser där det finns indikationer på förekomst av oregistrerade fornlämningar (tabell 6-1, se även figur 6-5). Denna lista ska ses som en sammanställning av i huvudsak byråmässigt material samt vad som kommit fram i samband med andra inventeringar (FOK och inom ramen för SKB:s platsundersökning i Oskarshamn).

Tabell 6-1. Möjliga fornlämningsplatser.

Bytomter	Indikationer	Åtgärdsförslag
Glostad	DMS, ortnamn	AU 2, FU
Åby	DMS, ortnamn	AU 2, FU
Ström	DMS, ortnamn	AU 2, FU
S Laxemar	DMS? Ortnamn	AU 2, FU
L Laxemar/Ekerum	DMS, ortnamn, fynd, fornlämningar	AU 2, FU
Simpevarp	DMS, fornlämningar	AU 2, FU
Ävrö	DMS	AU 2, FU
Ärnhult	Läge, topografi, fornlämningar	AU 2, FU
Mederhult	DMS	AU 2, FU
Lilla Basthult	DMS	AU 2, FU
Övrigt	Indikationer	Åtgärdsförslag
Ängen "Torpet"	Kartuppgift, fornlämning, fältiakttagelser	AU 2, FU
Dalgången mellan "Torpet" – Ekerum (ej markerat på kartan)	Läge, topografi, närhet till fornlämning	AU 2

För de fyndplatser som noterats inom FOK:s inventeringar (se karta ovan) föreslås utredning etapp 2 eller förundersökning, beroende på vilken plats som berörs.

7 Arkeologisk potential

I tidigare avsnitt har vissa kunskapsluckor påvisats för det aktuella området och dess lämningar. Genomgående är att kunskapen om bebyggelsens struktur och utveckling är liten. Områdets vetenskapliga potential ligger i att förbättra kunskapen om hur människor framgångsrikt anpassat sig till och utnyttjat ett kustområde från stenålder fram till i dag. Nedan redogörs för något mer konkretiserade problemområden som kommit fram under det kulturhistoriska arbetet i Misterhult /Lundqvist 2005/.

7.1 Mesolitikum

Längs Smålandskusten finns en stor variation i använda råmaterial över tid och region. En råmaterialstudie kan användas för att belysa kontaktnät mellan olika regioner. Med råmaterialen spreds även nya intryck, influenser och idéer. Genom att utveckla frågeställningar kring råmaterialanvändningen och tillslagningstekniker kan vi få ny kunskap kring det mesolitiska samhället i ett större sammanhang. Relevanta frågeställningar i detta sammanhang är: Vilka råmaterial har utnyttjats för redskapsproduktion och varifrån kommer de? Hur förändras proportionerna mellan de olika råmaterialen över tid?

Genom undersökningar i Möre, söder om Kalmar /Magnusson 2001/ kan man se hur bosättningarna koncentreras till åmynningar och laguner under senmesolitikum, för att under neolitikum återigen börja sprida ut sig. Denna rörelse innebar att kontaktytorna förändrades. Koncentreringen och intensifieringen i utnyttjandet av områdena runt åmynningarna under senmesolitikum skapade en grogrund för förändring. Med tiden förtätades bebyggelsen som förmodligen har varit en viktig ingrediens i neolitiseringsen. Sker det en liknande förändring i bosättningsmönstret i området runt Misterhult? Eller gör de naturgeografiska förutsättningarna att bosättningsmönstret i Oskarshamnområdet ter sig annorlunda?

7.2 Neolitikum

Som en följd av den senmesolitiska bebyggelseförtätningen kan man fortsätta att följa neolitiseringsen in i denna period. Till det kan man föra den förnyade diskussionen kring de tre neolitiska "kulturerna" (Gropkeramisk, Trattbägar- och Stridsyxekultur). Skall de tre traditionerna ses som olika samhällen, eller som grupper inom ett och samma samhälle? Är de samtida eller avlöser de varandra kronologiskt?

Av tradition spelar keramiken en avgörande roll i diskussionen. Ofta glöms stora delar av det slagna stenmaterialet bort i diskussionen. Att det finns stora variationer i stenmaterialet mellan gropkeramiska boplatser i Västsverige och längs Kalmarsund är uppenbart. Frågan är snarare vilka skillnader som finns mellan de tre "kulturerna" i regionen. En kombinerad analys av keramiken och det slagna stenmaterialet skulle kunna ge mycket ny kunskap till debatten.

Var uppträder de neolitiska boplatserna och vad utmärker dem?

Projekt ”Fortid i Oskarshamns kommun” har identifierat en lång rad tidigare okända boplatzlågen i landskapet. Arkeologiska undersökningar skulle kunna visa på spår efter olika former aktiviteter beroende på var de ligger, exempelvis jakt, jordbruk, rituella aktiviteter m m. Med andra ord finns det möjlighet att se hur man utnyttjat och strukturerat den omgivning man varit en aktiv del av?

7.3 Bronsålder

Sett ur ett regionalt perspektiv framstår Misterhultsområdet som ett område med en egen särprägel. Samtidigt kan man märka influenser från såväl trakten kring Kalmarsund som Tjust. Den karga miljön med få odlingsbara marker har gjort att relativt få lämningar har förstörts av det moderna jordbruket och sett ur ett nationellt perspektiv är bronsålderslämningarna i området väl bevarade. Området är därför mycket väl lämpat för studier om bronsålderns kustbosättningar. I Misterhult etablerades en sydkandinavisk bronsålderskultur som sannolikt i allt väsentligt var inriktad på jakt och fångst och som samtidigt uppvisar likheter med grupper som varit mer inriktade på jordbruk.

7.4 Järnålder

Utifrån gravformerna förefaller Misterhultsområdet genomgått en drastisk befolkningsminskning under sen bronsålder/tidig järnålder. Samtidigt finns fynd och en idé om att bronsålderns gravformer fortlever in i järnålder. Konsekvensen av det är att området i så fall inte varit lika avfolkat som man först kan tro. Kunskapsvärdet i områdets fornlämningar kan utnyttjas för att studera bebyggelseutvecklingen med ett längre tidsperspektiv: från bronsålder fram till och med medeltid. Fokus skulle kunna ligga på att klargöra samhällsförändringen under bronsålder och järnålder.

Järnåldern i kustbandet har kanske störst betydelse för att belysa sjöfarten och annat utnyttjande av vad kusten kunde erbjuda av fångst och jakt. Även om inlandet bar på en begränsad befolkning kan man tänka sig utifrån kommande som exploaterar området säsongsvis. Indikationerna på vikingatid och tidigmedeltida bosättning vid Lilla Laxemar/Ekerum kan spegla en burgen och sjöfarande befolkning i Misterhult. Motsvarande kustbosättningar finns från andra håll i regionen och på de stora öarna.

7.5 Medeltid

Misterhultsområdet förefaller i många avseenden vara ett medeltida kolonisationsområde. En forskningsuppgift är att se om så är fallet och i så fall försöka se hur denna kolonisation gått till. En sådan forskningsinsats skulle kunna knytas till långtidsperspektiv som föreslås under rubriken ”Järnålder” ovan.

En fördjupad bebyggelsehistorisk analys, och då inte minst för ett begränsat detaljområde, behöver främst kompletteras med studier av äldre kartmaterial i kombination med fältinventeringar. Vidare är ortnamnen en viktig källa till kulturlandskapets historia och borde därför få en egen studie. En naturlig utgångspunkt skulle vara att utgå från Tuna och Tuna län.

7.6 Torpbebyggelse

Med tanke på den omfattande torpbebyggelsen vore en analys av intresse: när och hur torpen etablerades, vilka sorter det fanns och när och hur de övergavs. Vad finns kvar av torpen i dag och hur används de? Vilken roll spelade den obesuttna befolkningen odlingslandskapets utveckling och i det sammansatta näringslivet?

8 Referenser

Axelsson R, Rahmqvist S, 1999. Det medeltida Sverige 4:4 Småland: Aspeland, Sevede, Tuna län.

Dahlin M, 2004. Fåror i forntidens spår. En studie av bebyggelseutvecklingen i Misterhults och Döderhults socknar. Projektet Forntid i Oskarshamns kommun. Oskarshamn.

FMIS – Fornminnesinformationssystemet, 2004. Databas. Riksantikvarieämbetet och Länsstyrelsen i Kalmar län.

Gillgren N G, 1937. Inventeringsrapport för Misterhult. Antikvariskt-Topografiska arkivet. Riksantikvarieämbetet. Stockholm.

Jansson U, Berg J, Björklund A 2004. A study on landscape and the historical geography of two areas – Oskarshamn and Forsmark. SKB R-04-67. Svensk Kärnbränslehantering AB.

Lundqvist L, 2005. (Manus). "Inledande kulturhistoriska studier i Simpevarpsområdet".

Magnusson G (red), 2001. Möre: historien om ett småland. Kalmar läns museum. Kalmar.